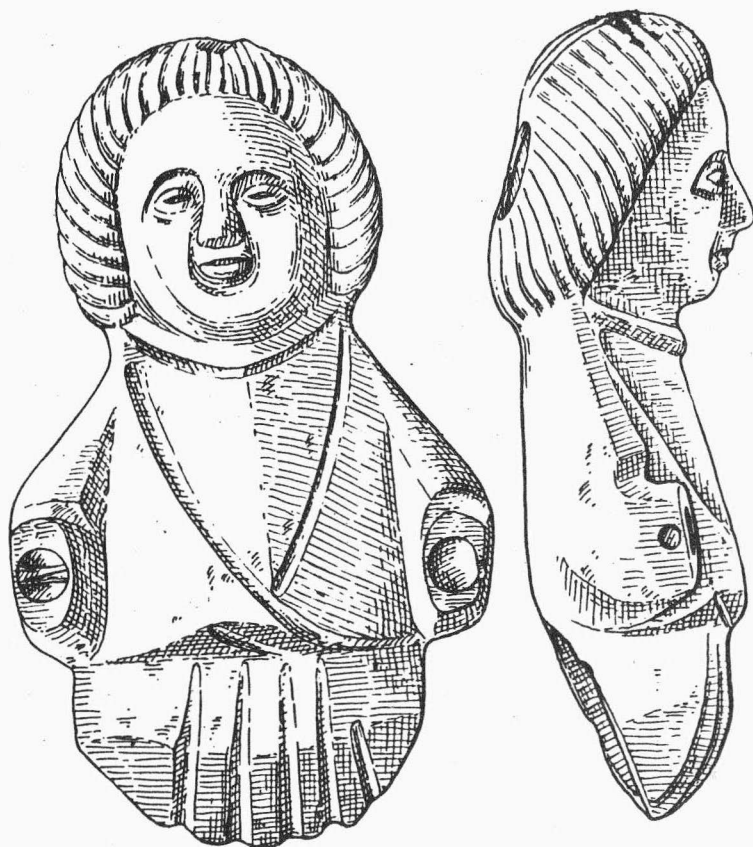


ARCHEOLOGICKÝ ÚSTAV ČESKOSLOVENSKÉ AKADEMIE VĚD
V BRNĚ

PŘEHLED VÝZKUMŮ 1986



BRNO 1989

ZÁCHRANNÝ VÝZKUM NEOLITICKÉHO A ENEOLITICKÉHO SÍDLIŠTĚ V ŽÁDOVICÍCH /okr.

Hodonín/

Kateřina Geislerová, AÚ ČSAV Brno

Při stavbě velkokapacitního kravína v Žádovicích bylo po skrývce ornice v tříhektarovém areálu staveniště objeveno velké množství pravěkých objektů, na které upozornil J. Chlachula ze Slovákckého muzea v Uherském Hradišti. AÚ ČSAV v Brně zde ihned zahájil záchranný výzkum, který probíhal od června do srpna 1986, a v první etapě se na něm podílelo i Slovákcké muzeum.

Lokalita se nachází těsně před obcí /směrem od Kýjova/, po pravé straně silnice, nad potokem Hruškovice v nadm. v. 220 m.

Na staveništi byla detailně začistiřena plocha 250 x 55 m a na ni navazující plocha 75 x 55 m. Na zbývající m prostoru, který musel být uvolněn pro potřeby stavby, bylo ovzorkováno 50 objektů, vesměs kultury s lineární keramikou.

Celkem bylo prokopáno na 200 objektů /mimo kúlové jamky/, z nichž většina náležela kultuře s LnK. Kromě velkých hliníků a dalších sídlištních objektů /v některých byla ohniště nebo zbytky pecí/ bylo objeveno několik neúplných půdorysů kúlových domů. Ve čtyřech jámách se našly dětské kostry /celkem 8 jedinců/, uložené ve skrčené poloze.

Další osídlení lokality patří do období eneolitu. Několik sídlištních jam náleželo kultuře nálevkovitých pohárů. Nejzajímavější je kruhový objekt této kultury s pohřbem zvířete bez hlavy /patrně krávy/, nad nímž byla kostra mladého muže v nepřirozené poloze a nálevkovitý pohár.

Asi desítká sídlištních objektů z období kultury s kanelovanou keramikou obsahovala kromě početné keramiky mj. i měděný plíšek, rohovecovou sekeru a dvě parohová kladiva.

Nejmladší osídlení na lokalitě je datováno do období kultury zvoncovitých pohárů. Několik jam poskytovalo zejména bohatý keramický materiál /mj. i zdobené poháry a mísy/.

Rettungsgrabung einer neolithischen und äneolithischen Siedlung in Žádovice /Bez. Hodonín/. Insgesamt hat man 200 Objekte untersucht, die grösstenteils der Kultur mit Linearbandkeramik angehörten. Ausser Siedlungsobjekten dieser Kultur wurden einige unkomplette Grundrisse von Pfostenbauten entdeckt. In vier Gruben fand man insgesamt 8 Kinderskelette in Hockerlage. Die äneolithische Besiedlung der Lokalität stellen einige Siedlungsgruben der Trichterbecherkultur, der Kultur mit kannelierter Keramik und der Glockenbecherkultur vor. Interessant war das kreisförmige Objekt der TRB mit der Bestattung vermutlich einer Kuh ohne Kopf, dem hingeworfenen Skelett eines jungen Mannes und einem Becher.

STAROENEOLITICKÁ LOKALITA MEZI SLUŽOVICEMI A HNĚVOŠICEMI /okr. Opava/

Vratislav Janák, AÚ ČSAV Brno

/Obr. 11/

V červenci roku 1986 bylo při stavbě vodojemů na poli u jižního okraje Státní přírodní rezervace Hněvošický háj výkopem pro přírodní elektrický kabel a montážními jámami narušeno 38 staroeneolitických zahloubených objektů na pomezí katastrů obcí Služovice a Hněvošice /s lokalitou snad souvisí ateliér na výrobu štípané industrie na katastru dnes polských Rozumic - srv. Kozłowski 1964 - vzdálený cca 1 - 2 km/. Pracovníci opavské expozitury AÚ ČSAV Brno provedli jejich zaměření, probírku vyhozené zeminy a zjišťovací výzkum, při němž se tři narušené objekty podařilo prozkoumat úplně, čtvrtý částečně. Také při probírce se podařilo většinou získat soubory, které mají do značné míry povahu nálezořích celků, protože jámy byly rozmístěny obvykle v několikametrových vzdálenostech a materiál, vyhozený na povrch, se nemísil. Především o objektech, zachycených výkopem pro kabel, který byl hlouben zemní frézou, výplně jednotlivých jam byly na souvislém pásu vyhozené hlíny odděleny úseky sterilního podložního písku. Pravděpodobnost kontaminace s předměty z povrchu je - nejen v těchto případech, ale na lokalitě vůbec - velmi malá, protože v asi 40 cm mocné šedavé orníční vrstvě, tvořené přepravenými písky a překrývající eneolitické sídlištní niveau - objekty začínají až pod ní - se vyskytují pravěké nálezy jen zcela výjimečně, pravděpodobně vyneseny orbou.

Ze 38 zjištěných objektů náleželo 16 kultuře nálevkovitých pohárů /KNP/, zbytek hornoslezské lengyelské skupině /užívaný pojem "skupina očická" není vhodný, reprezentuje jen část místního lengyelského vývoje/. Zjišťovací výzkum se s ohledem na omezené časové i technické možnosti

PŘEHLED VÝZKUMŮ 1986

- Vydává : Archeologický ústav ČSAV v Brně,
sady Osvobození 17/19
- Odpovědný redaktor : akademik Josef Poulík
- Redaktoři : Dr. Z. Himmelová, Dr. J. Stuchlíková,
Dr. J. Unger
- Překlady : Dr. R. Tichý, E. Tichá
- Kresby : A. Krechlerová
- Na titulním listě : bronzová plastika z Brna - Kozí ul.
- Tisk : Oblastní ediční středisko Jihomoravské
základny pracovišť ČSAV v Brně
- Evidenční číslo : ÚVTEI - 73332
- Vydáno jako rukopis : 450 kusů. - neprodejné