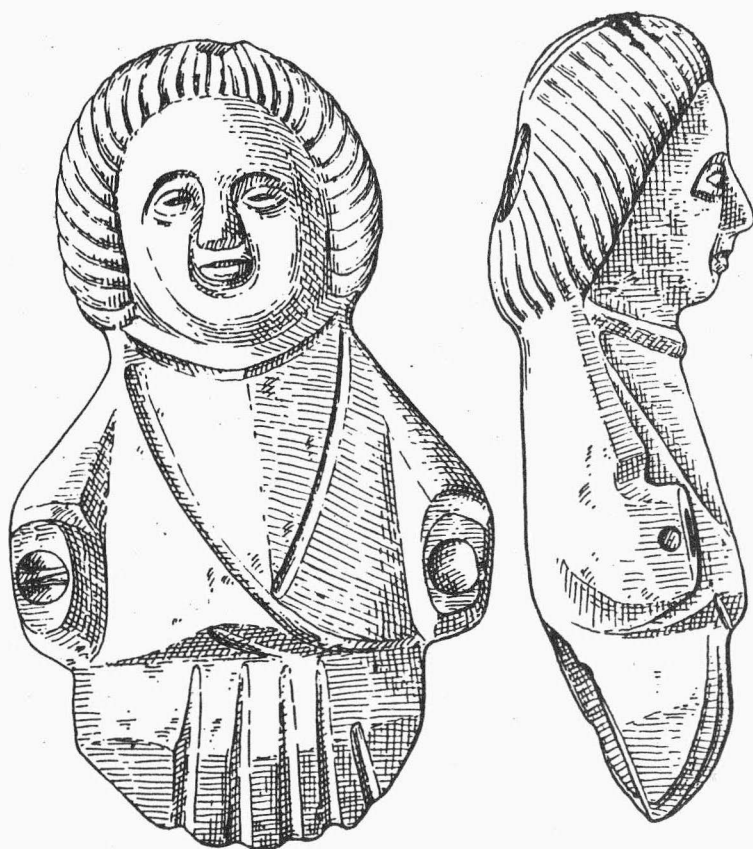


ARCHEOLOGICKÝ ÚSTAV ČESKOSLOVENSKÉ AKADEMIE VĚD
V BRNĚ

PŘEHLED VÝZKUMŮ 1986



BRNO 1989

Miloš Čižmář, Martin Geisler, AÚ ČSAV Brno

Die Beendigung der Erdreichabnahme auf der Autobahntrasse Holubice - Tučapy im Jahre 1986 führte nicht mehr zur Entdeckung einer neuen archäologischen Lokalität. Daher konzentrierte sich die Forschungsaktivität auf die Erweiterung der im Jahre 1985 am Kataster von Velešovice untersuchten Fläche /Čižmář - Geisler 1987, 66/. Mit Hilfe eines Bulldozers hat man auf einer Fläche von 30 x 10 m die Humuserde entfernt. Hier erfasste man ein Grab der Kultur mit Schnurkeramik, vier Siedlungsobjekte der Úněticer Kultur und Kummulationen von Pfostengruben.

Beim Verfolgen der Abbauarbeiten in der Lehmgrube bei Dražovice /Kataster Letonice/ wurden auf einer ausdrucksvollen Anhöhe /357 m Seehöhe/ zwei Objekte festgestellt und untersucht, welche man nach den gefundenen Keramikfragmenten, der Steinindustrie und kleiner Bruchstücke menschlicher Knochen eindeutig als Gräber der Kultur mit Schnurkeramik interpretieren kann. Das dritte Objekt hatte zwar eine übereinstimmende Aufschüttung, die näher unbestimmbare Bruchstücke menschlicher Knochen enthielt, unterschied sich jedoch durch die Form eines markant langgezogenen Rechteckes /254 x 75 cm/.

Im Zusammenhang mit dieser Grabung führten wir auch die Terrainuntersuchung des bekannten Hügelgräberfeldes im Dražovský Haň durch. Dabei stellten wir fest, dass die Sporenlage, auf welcher es sich befindet, von südwestlicher Seite von einem, in der Literatur bisher nicht angeführten ausdrucksvollen Wall abgeschlossen ist. Während einer kleineren Tastgrabung im Inneren dieses Areales gelang es uns ein nicht zahlreiches keramisches Material zu gewinnen, welches man rahmenhaft in das Äneolithikum einreihen kann.

L i t e r a t u r :

Čižmář, M. - Geisler, M.: 1987: Rettungsgrabungen auf dem Bau der Autobahn im Abschnitt Holubice - Tučapy im Jahre 1985 /Bez. Vyškov/, PV 1985, 65-66.

ZÁCHRANNÝ VÝZKUM VE VYŠKOVĚ /okr. Vyškov/

Martin Geisler, AÚ ČSAV Brno

V jarních měsících 1986 byly zahájeny terénní úpravy, předcházející výstavbu nového sídliště v severovýchodní části města, mezi silnicí Vyškov - Ivanovice na Hané a železniční trať. V těchto místech byla buldozerem odhumusována plocha asi 1,8 ha, bezprostředně navazující na východní a jihovýchodní okraj známé archeologické lokality "Markova cihelna" /dnes skládka železného šrotu n.p. Sběrné suroviny/. Záchranný výzkum, provedený ve spolupráci s OM Vyškovska v průběhu července a srpna, částečně ovlivnil rychlý postup výkopových prací. Celkem bylo prozkoumáno nebo ovzorkováno přes šedesát sídlištních objektů kultury únětické, vzácněji velatické a ojediněle i horákovské. Při jihovýchodním okraji skryté plochy se nacházely dvě zásobnicové jámy a zahlobená chata s kamenným krbem, datované do středohradištního období.

Rettungsgrabung in Vyškov /Bez. Vyškov/. In unmittelbarer Nähe der "Marek Ziegelei" wurden auf einer Fläche von 1,8 ha über 60 Siedlungsobjekte untersucht, überwiegend der Úněticer-, seltener der Velaticer-, Horáko- und mittelburgwallzeitlicher Kultur angehörend.

DOKONČENÍ ZÁCHRANNÉHO VÝZKUMU U ČESKÉ /okr. Brno-venkov/

Martin Geisler, AÚ ČSAV Brno

Skrytá trasa silničního obchvatu obce Česká, vedoucího mezi východním okrajem vsi a železniční trať, protěla část pravěkého sídliště. V březnu a dubnu zde bylo prozkoumáno 26 objektů, z nichž sedm bylo nedatovatelných a ostatní lze klást do II. stupně LnK. Jde zřejmě o součást stejného sídliště, zachyceného již v roce 1984 a 1985 /viz Geisler - Rakovský 1985; Geisler 1987/.

L i t e r a t u r a :

Geisler, M. - Rakovský, I. 1985: Záchranný výzkum na katastru obce Česká /okr. Brno-venkov/, PV 1983, 110.

Geisler, M. 1987: Záchranná akce v České, PV 1985, 68.

Beendigung der Rettungsaktion bei Česká / Bez. Brno - venkov / . Im Raume zwischen dem östlichen Rand des Dorfes und der Eisenbahnstrecke wurden 19 Siedlungsobjekte der LnK untersucht. Es handelt sich vermutlich um den Bestandteil der schon im Jahre 1984 und 1985 erfassten Siedlung.

ZJIŠŤOVACÍ VÝZKUM V DOBROCHOVĚ /okr. Prostějov/

Miloš Čižmář, Martin Geisler, AÚ ČSAV Brno

V rámci rozsáhlých terénních úprav areálu vysílací stanice u Dobrochova byl proveden zjišťovací výzkum umělé terénní vyvýšeniny, vyznačující tzv. střed Moravy, která tvořila jeden ze základních měřičských bodů prvního vojenského mapování Moravy z druhé poloviny 18. století. V roce 1960 při porušení násypu z ní byly získány dvě nádoby keramiky se šňůrovou keramikou /Ondráček 1961/ a v literatuře je proto považována za mohylu této kultury /Šebela 1981/.

V místech porušení jsme začistili profil násypu a pod odebranou částí i podloží. Kromě několika recentních zásahů z druhé světové války zde však byla zjištěna pouze jáma datovatelná podle několika střepů do 18. - 19. století, patrně současná s vytvořením násypu. Ani na začištěném profilu nebyly patrné žádné doklady starších terénních úprav. Zjišťovací výzkum se ovšem omezil pouze na porušenou menší část vyvýšeniny a nevyloučil prozatím možnost, že novodobý násyp překrývá pravěkou mohylu. Proto bude v příštím roce ve spolupráci s OVM Prostějov provedena sonda přes její střed:

L i t e r a t u r a :

Ondráček, J. 1961: Nález šňůrové keramiky u Dobrochova, PV 1960, 49.

Šebela, L. 1981: Ein Forschungsüberblick zur mährischen Schnurkeramik, Jahresschrift Halle 64, 177-188.

Feststellungsgrabung in Dobrochov / Bez. Prostějov / . Die Grabung eines kleineren Teiles der Aufschüttung des sog. Mittelpunktes Mährens, woher der ältere Fund von zwei Gefäßen der Kultur mit Schnurkeramik stammt, brachte keine Belege von einer prähistorischen Ursprung dieser Hügelanschüttung.

DALŠÍ ETAPA VÝZKUMU V BOŘITOVĚ /okr. Blansko/

Miloš Čižmář, Kateřina Geislerová, AÚ ČSAV Brno

V rámci pokračování výzkumu, navazujícího na rozsáhlé záchranné akce v prostoru budovaného areálu JZD Bořitov, byla v měsíci říjnu mechanizačně skryta další plocha o rozměrech 40 x 100 metrů. Její detailní začištění bylo ponecháno přes zimní období do příštího roku, již po provedené hrubé skrývce však bylo možno konstatovat početné sídlištní objekty, především ve východní části. Prozkoumány byly z nich pouze tři menší jámy, z nichž jedna náleží kultuře s lineární keramikou a dvě pozdně laténskému období.

Weitere Grabungsetappe in Bořitov / Bez. Blansko / . Auf der neu abgedeckten Fläche im Ausmasse von 40 x 100 Meter hat man vorläufig drei Siedlungsobjekte der Kultur mit Linearkeramik und aus dem spälatenezeitlichen Abschnitt untersucht. Die übrigen zahlreichen festgestellten Objekte werden in der nächsten Saison erforscht werden.

PŘEHLED VÝZKUMŮ 1986

- Vydává : Archeologický ústav ČSAV v Brně,
sady Osvobození 17/19
- Odpovědný redaktor : akademik Josef Poulík
- Redaktoři : Dr. Z. Himmelová, Dr. J. Stuchlíková,
Dr. J. Unger
- Překlady : Dr. R. Tichý, E. Tichá
- Kresby : A. Krechlerová
- Na titulním listě : bronzová plastika z Brna - Kozí ul.
- Tisk : Oblastní ediční středisko Jihomoravské
základny pracovišť ČSAV v Brně
- Evidenční číslo : ÚVTEI - 73332
- Vydáno jako rukopis : 450 kusů. - neprodejné