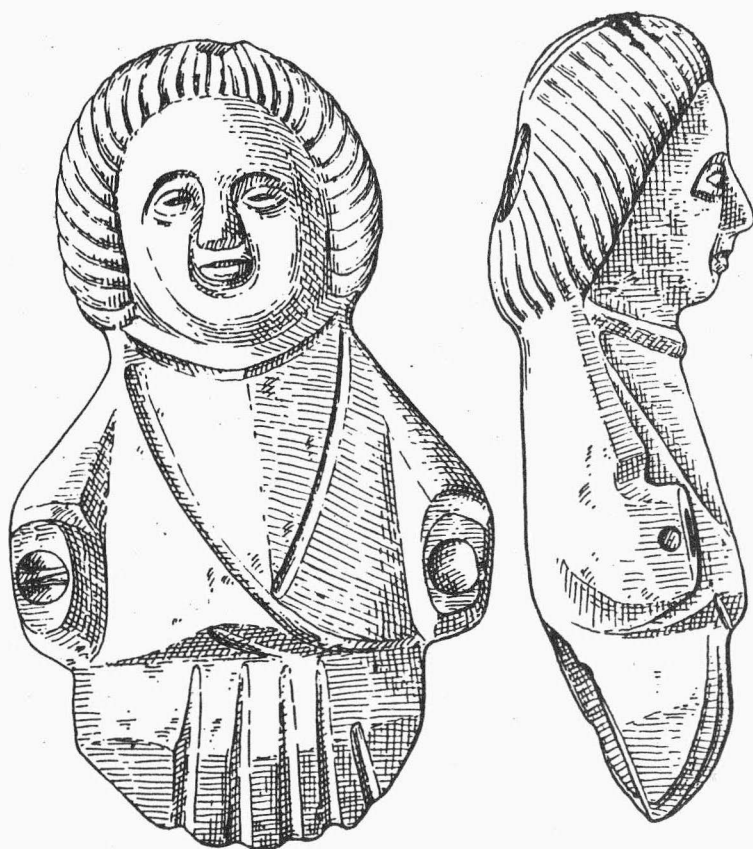


ARCHEOLOGICKÝ ÚSTAV ČESKOSLOVENSKÉ AKADEMIE VĚD
V BRNĚ

PŘEHLED VÝZKUMŮ 1986



BRNO 1989

sobní jámě byl kromě střepů, mezi nimiž bylo několik okrajů a žlábkovaná výduť, nalezen i zlo-
mek závaží a broušená sekerka. Největší z jam, objekt č. 2, obsahovala nejméně materiálu, vět-
šinou atypických střepů.

Všechny 3 objekty lze zařadit do stupně HB. Zjevně jde o pokračování sídliště, jehož část by-
la zkoumána v r. 1984.

L i t e r a t u r a :

Kaliszová, D. 1987: Sídlíště lidu s kulturou lužických popelnicových polí v Blatci /okr. Olomouc/,
PV 1984, 31-32.

Fortsetzung der Rettungsgrabung der Lausitzer Siedlung
in der Ziegelei in Blatec / Gem. Kožušany, Bez. Olomouc / .
Im Jahre 1986 wurde die südliche Hälfte des Ziegeleihanges gefördert, die nördlich an die im
Jahre 1984 abgetragene Fläche anknüpft. Man erfasste 3 Siedlungsgruben mit Scherbenmaterial
und Lehmwurf. Die Objekte gehören in die Stufe HB und bildeten die Fortsetzung der Siedlung,
die teilweise im Jahre 1984 untersucht worden war /Kaliszová 1987, 31-32/.

HROB Z MLADŠÍ DOBY BRONZOVÉ V TETČICÍCH /o. Rosice, okr. Brno-venkov/

Pavel K o š t u ř í k , FF UJEP Brno, Milan S a l a š , MM Brno

Prostřednictvím K. Mejzlíka z Tetčic jsme byli informováni, že v červnu 1986 našel Jiří Tej-
kal při hloubení základů hospodářské budovy na zahradě svého rodinného domku /Tetčice č. 306/
střepy i celé části nádob. Podle údajů nálezce stála v hloubce asi 40 cm pod povrchem téměř ce-
lá zásobnicová amfora a kolem ní ležely střepy, z nichž H. Palátová z keramické laboratoře ka-
tedry archeologie FF UJEP rekonstruovala dalších sedm různě dochovaných nádob: tři okřínny,
etážovitou amforu, velkou dvojchou mísu, hrncovitou nádobu a část druhé zásobnicové amfory.

I když ani v zásobnicové amfoře, ani zřejmě v jejím okolí se nenacházely spálené kosti nebo
uhlíky, můžeme nálezovou situaci interpretovat jako žárový hrob. Nasvědčuje tomu i okolnost,
že lokalita leží na SSV okraji intravilánu, v trati Křiby, kde se nachází známé pohřebiště kultu-
ry lužických popelnicových polí /Říhovský 1966/. S touto lokalitou uvedený nález koresponduje
nejen prostorově /leží cca 150 m JVV od hrobů z r. 1964/, ale i chronologicky, neboť jej lze
spolehlivě datovat do střední fáze popelnicových polí.

L i t e r a t u r a :

Říhovský, J. 1966: Lužické pohřebiště v Tetčicích u Rosic, AR XVIII, 263-269.

Grab aus der jüngeren Bronzezeit in Tetčice / Gem. Ro-
sice, Bez. Brno - venkov / . Im Juni 1986 fand Jiří Tejkal beim Aushub der Fun-
damente seines Familienhauses auf dem NNO-Rand der Gemeinde in einer Tiefe von 40 cm eine
Vorratsamphore, um die Scherben von weiteren sieben Gefäßen lagen. Der Befund, verlässlich
in den mittleren Zeitabschnitt der Urnenfelderkultur datierbar, stellt ein Brandgrab vor, das
ein Bestandteil des bekannten Lausitzer Gräberfeldes in der Flur Křiby ist.

VELATICKÉ A HORÁKOVSKÉ SÍDLIŠTĚ V HRADČANECH /o. Tišnov, okr. Brno-venkov/

Jiří D o l e ž e l , Blansko

Dne 15. října vyhloubil bagr Energovodu v severní polovině pravé sídlištní plochy Hradčany
I - "K Čebínu", sběry sledované od r. 1980 /Doležel 1985, 86/, základové jámy pro kotvení
stožáru elektrického vedení vysokého napětí. Referent zde po informativní prohlídce provedl 17.
října a 5. listopadu záchranný výzkum.

Lokalita se nachází na soukromém pozemku na východním okraji Hradčan, 100 m SZZ odbočky
místní komunikace ze silnice na Čebín a 5 m severně silničního tělesa, které zde tvoří jižní hra-
nici katastru obce /ZM ČSSR 1979, 1 : 10 000, č. 24-32-07: S 82, V 71 mm/.

Stěny dvojice základových jam o rozměrech 11 x 3 m a hloubce 2,5 m, při orientaci S - J od
sebe 3,3 m vzdálených, protály celkem 5 do sprašového podloží zahloubených objektů, ze kterých

čtyři byly v profilu zaměřeny a ovzorkovány. V případech objektů č. 1 až 3 a pravděpodobně i nedokumentovaného objektu č. 5 šlo o typické zásobní jámy s mírně kónicky dolů rozšířenými stěnami a rovným dnem o průměru mezi 110 a 205 cm, zahloubeným 160 až 170 cm od dnešního povrchu. Charakteristicky zvrstvená výplň poskytla kromě mazanice, zvířecích kostí a ostrohranných úlomků permských slepenců nepočetné zlomky sídlištní keramiky středního a mladšího stupně velatické fáze kultury středodunajských popelnicových polí. Typově jde o amfory, drsněné zásobnicové amfory, široké mísy s rovnými či klenutými stěnami a látky. Velikostí minimálně 220 x 130 cm i zahloubením až 206 cm od dnešního povrchu se vymykal objekt č. 4 s nerovným dnem a v dolní polovině silně podebranými stěnami. Vedle velatických intruzí obsahoval části tuhovaného osudí plynulé profilace a klenuté mísy s tuhováním pásem na vnější straně mírně dovnitř nataženého okraje, zřejmě ze staršího stupně horákovské kultury.

Zajímavou stratigrafii měl profil nadložními vrstvami, kde pod 20 cm ornice probíhal 60 až 80 cm mocný horizont černozemě, v horní polovině se souvislou mezivrstvou drobných zlomků vypálené mazanice.

L i t e r a t u r a :

Doležel, J. 1985: Pravěké a raně středověké osídlení Tišnovska - předběžné výsledky povrchového průzkumu v letech 1979 - 1983 /okr. Blansko, Brno-venkov/, PV 1983, 85-89.

Velaticer und Horákovser Siedlung in Hradčany / Gem. Tišnov, Bez, Brno-venkov/. Die prähistorische Siedlungsfläche, die in einer typischen Lage am östlichen Rand der Gemeinde seit dem Jahr 1980 durch Oberflächenfunde verfolgt wird, gewährte vorläufig, ausser vereinzelt neolithischen Funden, Material aus den Zeitabschnitten Ha A₁, A₂, Ha C₁ und aus dem 4. Jahrhundert u. Z. Eine kleinere Rettungsgrabung im Herbst 1986 konzentrierte sich dann auf die Dokumentation von fünf eingetieften Siedlungsobjekten, die von einem Aushub für die Verankerung eines elektrischen Leitungsmastes gestört wurden. In vier Fällen handelte es sich um übliche Vorratsgruben, die Keramikbruchstücke der älteren Phase der mitteldonauländischen Urnenfelderkultur / Amphoren, konische und gewölbte Schüsseln, Vorratsgefäße, Töpfe/, Tierknochen und Bruchstücke von Permer-Konglomeraten enthielten, aus denen auf der Siedlung offensichtlich Mahlsteine angefertigt worden waren. Eine tiefere Grube unbekannter Funktion / Objekt Nr. 4/ ist durch Bruchstücke einer Terrine und einer Schüssel in die ältere Stufe der Horákovser Kultur / Ha C₁/ datiert, anderswo im Tišnover Becken vorläufig nicht belegt. In den hangenden Schichten hat man einen jungbronzezeitlichen Brandhorizont - einen zusammenhängenden Streifen von Bruchstücken durchbrannten Lehmwurfes erfasst.

ZÁCHRANNÝ VÝZKUM POZDNĚ BRONZOVÉ FORTIFIKACE NA LESKOUNĚ U OLBRAMOVIC

/okr. Znojmo/

Milan S a l a š , MM Brno

Pravěké hradisko na Leskounu u Olbramovic je známo již od počátku 70. let minulého století /Wankel 1872/ a náleží tak k nejstarším známým lokalitám svého druhu na Moravě. O to tristněji vyznívá skutečnost, že aniž bylo kdy detailněji ve své původní rozloze zmapováno a podrobeno plošnému terénnímu odkryvu, zmizí toto významné hradisko ve druhé polovině 80. let dvacátého století definitivně z povrchu zemského. Intenzívní průmyslová těžba kamene zde v r. 1985 pokročila již natolik, že z původně asi dvacetihektarové sídlištní plochy zůstala zachována jen východní a severovýchodní periferní část o rozloze 2 ha včetně cca 300 m dlouhého zbytku vnějšího valu. Jeho rekognoskační bylo v červnu 1985 zjištěno, že na dvou buldozerem prohrnutých místech lze získat alespoň řezy opevňovacím tělesem.

V listopadu 1985 byl na východní straně seříznut profil 1, 135 m jižně od něj byl pak v průběhu roku 1986 zpracováván profil 2. Kromě toho byl u obou řezů plošně prozkoumán přiléhající prostor o šířce 1 - 2 m, takže se podařilo zachytit rovněž zahloubené objekty, a sice kúlové jamky na vnitřní straně valu a před druhým profilem i dva sídlištní objekty. Objekt č. 1 přitom nepochybně souvisí s hradebním tělesem, jednak stratigraficky a jednak zřejmě i funkčně, neboť v jeho záspy se kromě střeplů a zlomků mazanice nacházely i četné zvířecí, zejména konské kosti a dvě dětské lebky. I když výzkum bude dokončen až v r. 1987, již jeho prozatímní výsledky ukazují, že se podaří doplnit některé dřívější poznatky o datování i stavební podobě vnější fortifikace. Materiál získaný začistováním profilů je v naprosté většině pozdně bronzový, z profilu 1 pochází dokonce téměř celá slezská amfora. Také ze superpozice sídlištního objektu č. 1 a valu

PŘEHLED VÝZKUMŮ 1986

- Vydává : Archeologický ústav ČSAV v Brně,
sady Osvobození 17/19
- Odpovědný redaktor : akademik Josef Poulík
- Redaktoři : Dr. Z. Himmelová, Dr. J. Stuchlíková,
Dr. J. Unger
- Překlady : Dr. R. Tichý, E. Tichá
- Kresby : A. Krechlerová
- Na titulním listě : bronzová plastika z Brna - Kozí ul.
- Tisk : Oblastní ediční středisko Jihomoravské
základny pracovišť ČSAV v Brně
- Evidenční číslo : ÚVTEI - 73332
- Vydáno jako rukopis : 450 kusů. - neprodejné