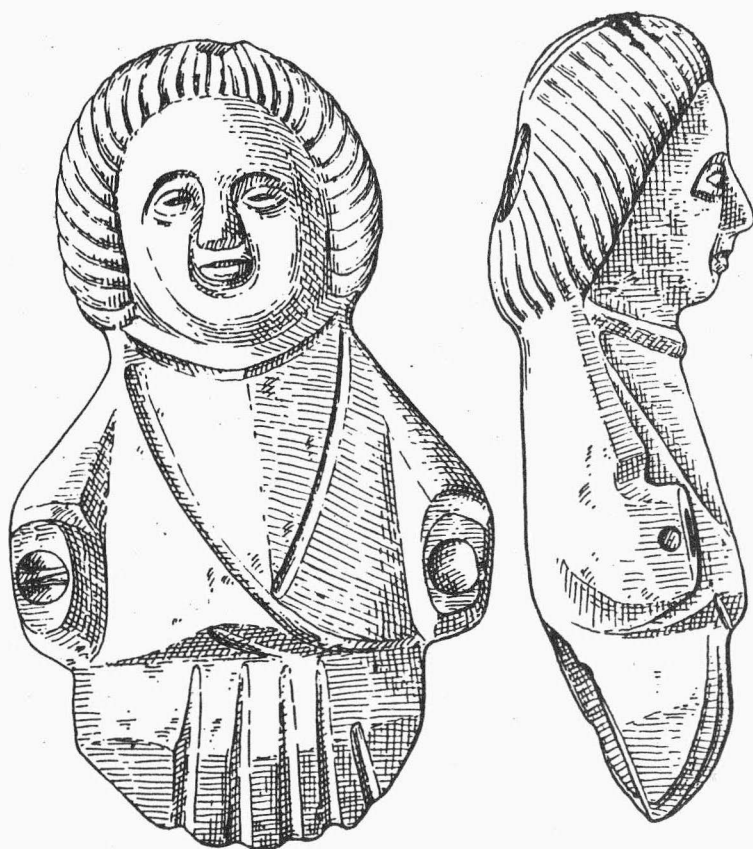


ARCHEOLOGICKÝ ÚSTAV ČESKOSLOVENSKÉ AKADEMIE VĚD
V BRNĚ

PŘEHLED VÝZKUMŮ 1986



BRNO 1989

vyplývá, že tato hradba nemohla vzniknout dříve než v H B, což koresponduje s výsledky výzkumu v r. 1959 /Ondráček 1960/. Podobně se potvrdily i poznatky o konstrukci vnější fortifikace /Ondráček 1960; Nekvasil 1964/, nyní však u obou profilů, 3 - 5 m před čelní kamennou zdí hradby, byla zachycena ještě několikanásobná terasovitá úprava rostlého sprašového podloží, prováděná lineárními kamennými destrukcemi. Tuto situaci bude možno bezpečněji interpretovat až po ukončení terénního odkryvu, z předběžného pozorování však lze usuzovat na funkční souvislost s vlastním hradebním tělesem, z čehož by vyplývalo, že vnější fortifikaci na východní straně Leskounu tvořil složitější stavební komplex.

L i t e r a t u r a :

- Nekvasil, J. 1964: Zachraňovací výzkum na hradisku Leskouně u Olbramovic, PV 1963, 26-27.
Ondráček, J. 1960: Zachraňovací výzkum na vrchu Leskouně u Olbramovic, PV 1959, 53.
Wankel, H. 1872: Urgeschichtliche Ansiedlung auf dem Misskogel in Mähren, MAGW II, 207-210.

Rettungsgrabung der spätbronzezeitlichen Fortifikation am Leskoun bei Olbramovice / Gem. Olbramovice, Bez. Znojmo /. Der prähistorische Burgwall am Leskoun wurde durch die fast dreissigjährige Steinförderung bereits insofern zerstört, dass von der ursprünglichen ca. zwanzig Hektar grossen Siedlungsfläche im Jahre 1985 auf der Ostseite nur der periphere Torso mit Resten des Aussenwalles erhalten blieb. Im November 1985 und im Laufe des Jahres 1986 hat man bei der Rettungsgrabung zwei Querschnitte durch diesen Befestigungskörper gewonnen und im anliegenden Raum wurden mit einer Flächenabdeckung im gewachsenen Liegenden eingetiefte Objekte erfasst, und zwar Pfostengruben und zwei Siedlungsgruben. Von dem beim Herrichten der Profile gewonnenen Material und aus der Superposition des Objekts Nr. 1 zum Wallkörper geht die Datierung der Fortifikation in die späte Bronzezeit /H B/ hervor. Die mehrfache terrassenartige Herrichtung des gewachsenen Terrains mit Steindestruktion vor der steinernen Stirnwand des Walles wird man erst nach Beendigung der Grabung im Jahre 1987 interpretieren können.

ZJIŠŤOVACÍ SONDÁŽ NA KOPCI "HRADISKO" U ROŠTÍNA /okr. Kroměříž/

Vít D o h n a l , Krajské vlastivědné muzeum Olomouc

/Obr. 15, 16:1-13/

V létě 1986 provedlo archeologické pracoviště olomouckého muzea po dohodě s muzeem v Kroměříži zjišťovací sondáž na kopci "Hradisko" /kóta 451/ v k.ú. Roštín. Výzkum byl motivován potřebou datovat toto opevnění, neboť se nachází jen asi 2 km od dalšího hradiska na kopci "Brdo" /kóta 586,7/ v tomtéž katastru, odkud je známá pozdně bronzová keramika kultury lužických polepnicových polí stupně HB.

Opevnění v poloze "Hradisko" je známo od r. 1932 /Hanák 1933/, kdy zde bylo získáno za blíže neznámých okolností neveliké množství pozdně bronzových střepů, které jsou uloženy v muzeu v Uh. Hradišti pod inv. č. 21717 - 21744. Zjišťovací sonda /12 x 1 m/ byla umístěna na SV konci dochovaného úseku mohutného valu v místě, kde se do koruny násypu zahlubovala jakási stará jáma, která mohla být pozůstatkem zmíněného výkopu z r. 1932. Sonda protala celé, asi 4,5 m vysoké těleso, ovšem z časových důvodů nebylo možno udělat kompletní řez, který by protal celý val i s opevňovacím příkopem, s nímž lze podle konfigurace terénu též počítat. Hlinito-písčité násyp má uvnitř silnou vrstvu drobného lomového kamene; na přední ani na zadní straně valu jsme nezjistili žádnou opěrnou konstrukci. Násyp spočívá na mohutné vrstvě zuhelnatělých, výborně zachovalých dřev. Podle určení E. Opravila šlo o dub letní /10 vzorků/ a habr /1 vzorek/. Silné větve a snad i celé kměny ležely přes sebe v nestejně silné vrstvě, jakoby nedohořelé. Pod touto vrstvou spáleného dřeva začínalo hlinito-písčité podloží, tvrdě do červena vypálené. Teprve 40 - 60 cm pod hladinou původního povrchu zemina pozvolna přecházela do přírodní žluté barvy a nabývala normální strukturu. Ze situace bylo zřejmé, že v místě budoucího valu bylo spáleno velké množství dřeva a teprve na takto zpevněnou bázi se vrstvil žlutý písek, zelenavý jíl a kamenná suť. Větší kameny, které by případně mohly pocházet z rozpadlých plent, se našly jen vzácně. Obrys původní valové destrukce se dal sledovat podle nestejně silné vrstvy tmavé hnědé hlíny, která klesala směrem dovnitř opevněného prostoru a podle do růžova ožehnuté žluté hlíny, vymezující přední /čelní/ stranu zničeného valu /obr. 15/. Šířka valového násypu se pohybovala okolo 9 m. Uvedená tmavohnědá hlína, příkrývající povrch původního zaniklého valu, obsahovala hojně střepy, datovatelné do vyspělé fáze stupně HB /obr. 16:1-13/. Výše byla pak

už jenom světlá hlína bez jakýchkoliv datovatelných předmětů. Přesto se dá předpokládat, že k rekonstrukci opevnění došlo asi zanedlouho po zničení prvního valu, protože mezi materiálem, nalezeným v tmavé, kdysi povrchové hlíně, se objevily i střepy s dobře zachovalým povrchem, což by patrně nebylo možné v případě, že by zůstaly dlouho na povrchu v dosahu povětrnostních vlivů.

L i t e r a t u r a :

Hanák, K. 1933: Výroční zpráva o činnosti spolku, Sborník velehradský n. ř. 4, 4-5.

Feststellungsgrabung auf dem Berg "Hradisko" bei Roštín / Gem. Roštín, Bez. Kroměříž/. Die Grabung zeigte, dass die mächtige Befestigung auf dem Berg "Hradisko" /Kote 451/ gleichartig mit dem Burgwall auf dem Berg "Brdo" /Kote 586,7/ ist. Beide Lokalitäten sind voneinander nicht ganze 2 km entfernt und gehören in die entwickelte Phase der spätbronzezeitlichen Stufe der Lausitzer Urnenfelderkultur /IIB/. Der 12 x 1 m grosse Suchgraben durchschneidet den 4,5 m hohen Wall; den Graben hat man aus Zeitmangel nicht untersucht. Die erdigsteinerne Aufschüttung ruht auf einer mächtigen Schicht von verbrannten starken Ästen und Stämmen, die offensichtlich an der Stelle des zukünftigen Walles verbrannt wurden. So hat man eine feste Basis /die Durchbrennung erreicht eine Tiefe von 40 - 60 cm/ für den etwa 9 m breiten Wallkörper gewonnen. Man hat weder eine Holz- noch eine Stein-Stützkonstruktion festgestellt. Der Wallkörper besteht aus zwei Teilen. Der untere Teil ist mit einer Erdschicht mit Keramik der entwickelten Phase IIB bedeckt. Im oberen Teil hat man zwar kein datierbares Material gefunden, aber es ist wahrscheinlich, dass es zur Aufschüttung des neuen Körpers auf den zerstörten unteren Teil kurze Zeit darauf kam, denn einige Scherben im Erdreich, die die untere Destruktion bedeckt, haben eine sehr gut erhaltene Oberfläche, was scheinbar nicht der Fall wäre, würden sie lange ungeschützt vor den Witterungseinflüssen auf der Oberfläche gelegen haben.

WEITERE FUNDE DER HORÁKOVER KULTUR AUS TROUBSKO /Gem. Troubsko, Bez. Brno-venkov/

Pavla Horálková, AÚ ČSAV Brno

Im Verlaufe der fortsetzenden Verbauung des Areales der Institution "Výzkumný ústav pícninářský" wurden im Aushub für die künftige Ortskommunikation drei Siedlungsobjekte der Horákovover Kultur gestört. Bei zwei von diesen gelang es Materialproben abzunehmen und sie zu vermessen, das dritte Objekt hat man grösstenteils ausgegraben. Es handelte sich um eine umfangreiche Grube von unregelmässigem Grundriss, die eine ziemliche Menge an keramischem sowie osteologischem Material und Spaltindustrie enthielt. Die festgestellten Objekte ergänzen die Erkenntnis über das Ausmass der Horákovover Siedlung, auf welcher im Jahre 1984 J. Nekvasil und P. Vitula /1987/ eine Rettungsgrabung durchgeführt haben.

L i t e r a t u r :

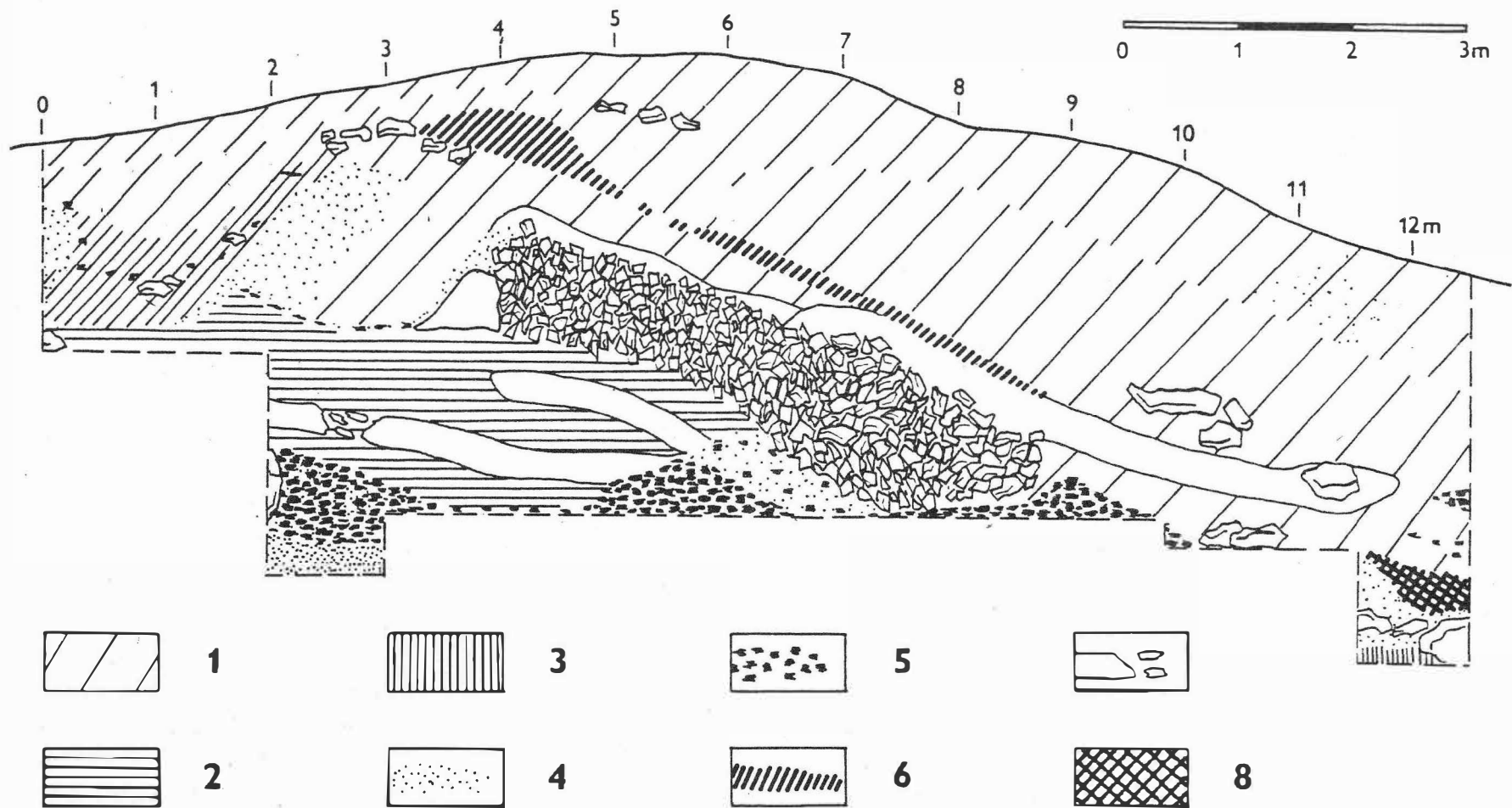
Vitula, P. 1987: Záchranný výzkum objektů horákovské kultury v Troubsku /okr. Brno-venkov/, PV 1984, 32.

ERFORSCHUNG DES KELTISCHEN OPPIDUMS STARÉ HRADISKO IM JAHRE 1986 /Gem. Malé Hradisko, Bez. Prostějov/

Miloš Čížmář, AÚ ČSAV Brno

/Obr. 17/

Die systematische Grabung verlief in den Monaten Juli bis September wiederum im Raume der Vorburg des Oppidums. Es wurde eine Fläche in der Länge von 70 m und Breite von 10 - 20 m /800 m²/ untersucht worden, die an den nördlichen Umfang /Quadrat Lb 40 - 53/ der Abdeckungen aus den Jahren 1965, 1966, 1973 und 1983 anknüpfte. Ziel der Grabung war den Grundriss des Gehöftes, das in den oben angeführten Jahren untersucht wurde, zu ergänzen. Auf der abge-



Obr. 15.

Roštín / okr. Kroměříž/, "Hradisko". Jižní profil. - Südprofil.



Obr. 16.

1 - 3 Roštín /okr. Kroměříž/, "Hradisko"; 14 - 18 Kokory /okr. Přerov/, "Hradisko"; 19 - 20 Ústín /okr. Olomouc/.

PŘEHLED VÝZKUMŮ 1986

- Vydává : Archeologický ústav ČSAV v Brně,
sady Osvobození 17/19
- Odpovědný redaktor : akademik Josef Poulík
- Redaktoři : Dr. Z. Himmelová, Dr. J. Stuchlíková,
Dr. J. Unger
- Překlady : Dr. R. Tichý, E. Tichá
- Kresby : A. Krechlerová
- Na titulním listě : bronzová plastika z Brna - Kozí ul.
- Tisk : Oblastní ediční středisko Jihomoravské
základny pracovišť ČSAV v Brně
- Evidenční číslo : ÚVTEI - 73332
- Vydáno jako rukopis : 450 kusů. - neprodejné