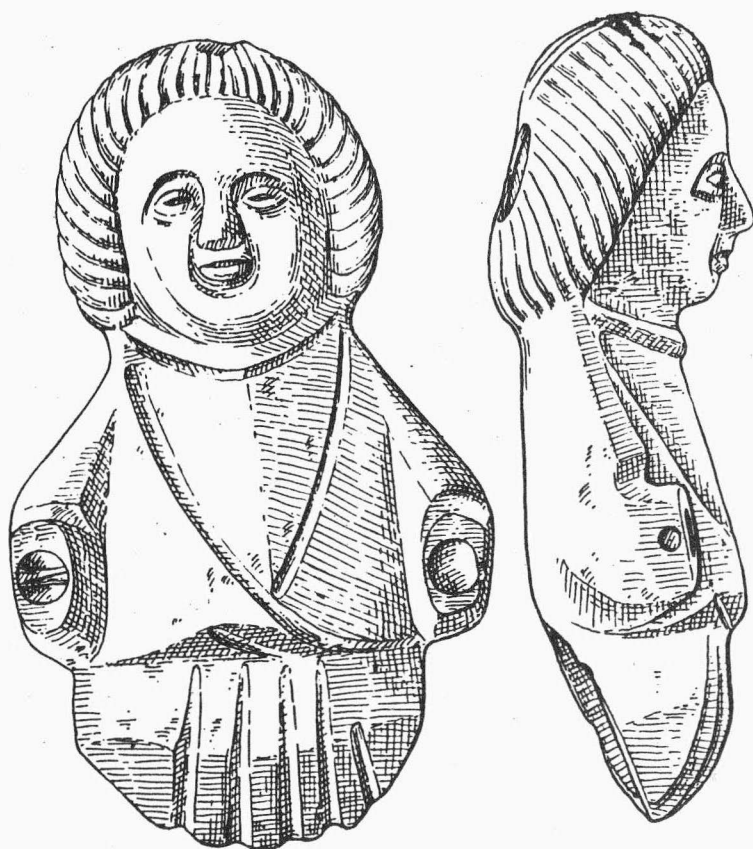


ARCHEOLOGICKÝ ÚSTAV ČESKOSLOVENSKÉ AKADEMIE VĚD  
V BRNĚ

# PŘEHLED VÝZKUMŮ 1986



BRNO 1989

lov / Bez. Přerov / . Durch die Frühlingsregen im Jahre 1986 wurden in einer Tiefe von 3 m in den Lösswänden des Südsektors des Amphitheaters "Výletišťe" bei der Einöde Sušice-Kudlov Tierknochen freigelegt;

## SYSTEMATISCHE ARCHAEOLOGISCHE GRABUNG AUF DER NEOLITHISCHEN SIEDLUNG IN TĚŠETICE-KYJOVICE /Bez. Znojmo/

E. Kazdová, P. Košťálek, V. Podborský, FF UJEP Brno

Im Jahre 1986 konzentrierten sich die Forschungsarbeiten auf Sektor A 1, wo acht Objekte abgedeckt wurden, die archäologisches Material aus dem Neolithikum gewährten. Zu den reichsten gehörte Objekt 291 mit Funden einer vollwertig abgefertigten bemalten Keramik und Fragmenten menschlicher und zoomorpher Plastiken.

Ausser den erwähnten Objekten hat man die Aussenpalisade mit der Nordpforte erfasst und teilweise untersucht, die eine ähnliche Konstruktion, wie auch die Pforte auf der östlichen und südlichen Seite hatte. Ein Teil der Palisade in diesem Sektor stört sich gegenseitig mit einer grossen Lehmgrube /Objekt 170/, deren einige Teile bereits in der vorhergehenden archäologischen Saison untersucht worden waren und die Situation hier bleibt bislang ungeklärt.

Zu weiteren wichtigen Funden gehört die Entdeckung des Grundrisses des grossen Pfostenhaus D 15 mit einem halbkreisförmigen Abschluss auf der Nordseite, in den Zeitabschnitt der Kultur mit Linearbandkeramik datiert. Sollte es sich tatsächlich um einen "Apsidialabschluss" handeln, wäre dies ein besonderer Haustyp, der vorläufig auf dieser Lokalität keine Analogien hat.

In nicht allzu grosser Entfernung von dem Linearhaus D 15 in NO-Richtung wurde ein Skelettgrab der Kultur mit Linearbandkeramik untersucht. Das Skelett lag in Hockerlage und die Grabausstattung bildeten typische Keramikbruchstücke und eine Steinunterlage zum Getreidezerreiben.

Ausser der Grabung in Sektor A1 wurde mit Hilfe von Suchgräben der Verlauf der Aussenpalisade im westlichen Teil der vorausgesetzten Stellen ihres Vorkommens beglaubigt. Leider gelang es uns die gesuchte Palisade in keinem der Suchgräben festzustellen.

## DVĚ NEOLITICKÉ LOKALITY Z BRNA-ŽEBĚTÍNA /okr. Brno-město/

Jana Čižmářová, Muzeum města Brna, Kateřina Geislerová, AÚ ČSAV Brno  
/Obr. 47-49/

V květnu a červnu roku 1986 provedlo Muzeum města Brna společně s AÚ ČSAV Brno záchranný výzkum na dvou lokalitách na katastru Brna-Žebětína.

Lokalita "Na drdi" je známa již z dřívější doby /Kazdová 1977-78/. V rýze vodovodu na Chrptové ulici bylo zjištěno 17 sídlištních objektů, které nebylo možno prozkoumat plošně, byly pouze ovzorkovány. Část náleží mladšímu stupni kultury s lineární keramikou, část staršímu stupni kultury s moravskou malovanou keramikou. Mimo rýhu byl částečně prozkoumán velký hliník kultury s moravskou malovanou keramikou. Kromě hojného běžného keramického inventáře MMk obsahoval rovněž početnou štipanou industrii, několik artefaktů broušené industrie a hliněnou lidskou plastiku střelického typu.

Lokalita "Kamechy", dosud neznámá, byla zjištěna při stavbě komunikace pro sídliště Bystročka při skrývce ornice, takže bylo možno provést nevelký plošný výzkum. Prozkoumalo se 8 sídlištních objektů a řada kúlových jamek, snad pozůstatky halového domu. Nečetný keramický inventář je zařaditelný do mladšího stupně kultury s lineární keramikou.

### L i t e r a t u r a :

Kazdová, E. 1977-78: Nové lokality s moravskou malovanou keramikou staršího stupně na Brněnsku, SPFFBU E 22-23, 59-61.

Zwei neolithische Lokalitäten aus Brno-Žebětín /Bez. Brno-město/. Im Kataster Brno-Žebětín hat man im Jahre 1986 zwei Rettungsgrabungen durchgeführt. Auf der Lokalität "Na drdi", bereits früher bekannten, wurden 18 Objekte der Kultur mit Linearbandkeramik und der Kultur mit mährischer bemalter Keramik festgestellt, von denen die Lehmgrube dieser Kultur teilweise untersucht worden war. Auf der Lokalität "Kamechy"

hat man eine kleinere Flächenabdeckung durchgeführt, bei der Objekte der Kultur mit Linearbandkeramik festgestellt wurden.

## OBJEKT KULTURY S MORAVSKOU MALOVANOU KERAMIKOU V GOTTWALDOVĚ - MALENOVICÍCH /okr. Gottwaldov/

Jana Langová, Oblastní muzeum jihovýchodní Moravy Gottwaldov

V dubnu 1986 byla při hloubení výkopu pro kanalizační potrubí k nové prodejně Pramen na Švermově ulici v Gottwaldově - Malenovicích narušena pravěká kulturní jáma. Během záchranného výzkumu mohla být prozkoumána pouze její část /objekt byl překryt zbytky asanovaného domu/, která však poskytla poměrně bohatý střepový a osteologický materiál.

Objekt, profilovaný výkopem v délce téměř 9 m, byl zahluoben do jílovitého podloží, max. do hloubky 160 cm pod dnešní úroveň povrchu. Výplň jámy tvořila v horní části černohnědá hlína, od hloubky ca 110 cm pak šedožlutě zbarvená vrstva, silně promíslená uhlíky a drobnými kousky mazanice, obsahující prakticky všechny nálezy /střepey, zlomky zvířecích kostí, kamenné hladidlo, ploché kostěné dlátko/.

Početný keramický materiál umožňuje bezpečně datovat tento objekt do mladšího stupně kultury s MMK /absence malované výzdoby, ojediněle zjištěná výzdoba obloukovitou žlábkovitou linií, odsazené, příp. bochánkovité nebo ploché výčnělky pouze na výdutích nádob, fragmenty mís s rozevřenými až extrémně rozevřenými pleci, v několika případech s pleci v řezu zesílenými/.

Objekt der Kultur mit mährischer bemalter Keramik in Gottwaldov - Malenovice /Bez. Gottwaldov/. Bei der Bergung eines gestörten Objektes in Gottwaldov - Malenovice gewann man Material aus der jüngeren Stufe der Kultur mit mährischer bemalter Keramik.

## NEOLITICKÁ SEKERA Z MOUCHNIC /okr. Vyškov/

Ivo Krechler, AÚ ČSAV Brno, František Večeřa, Mouchnice  
/Obr. 10:1/

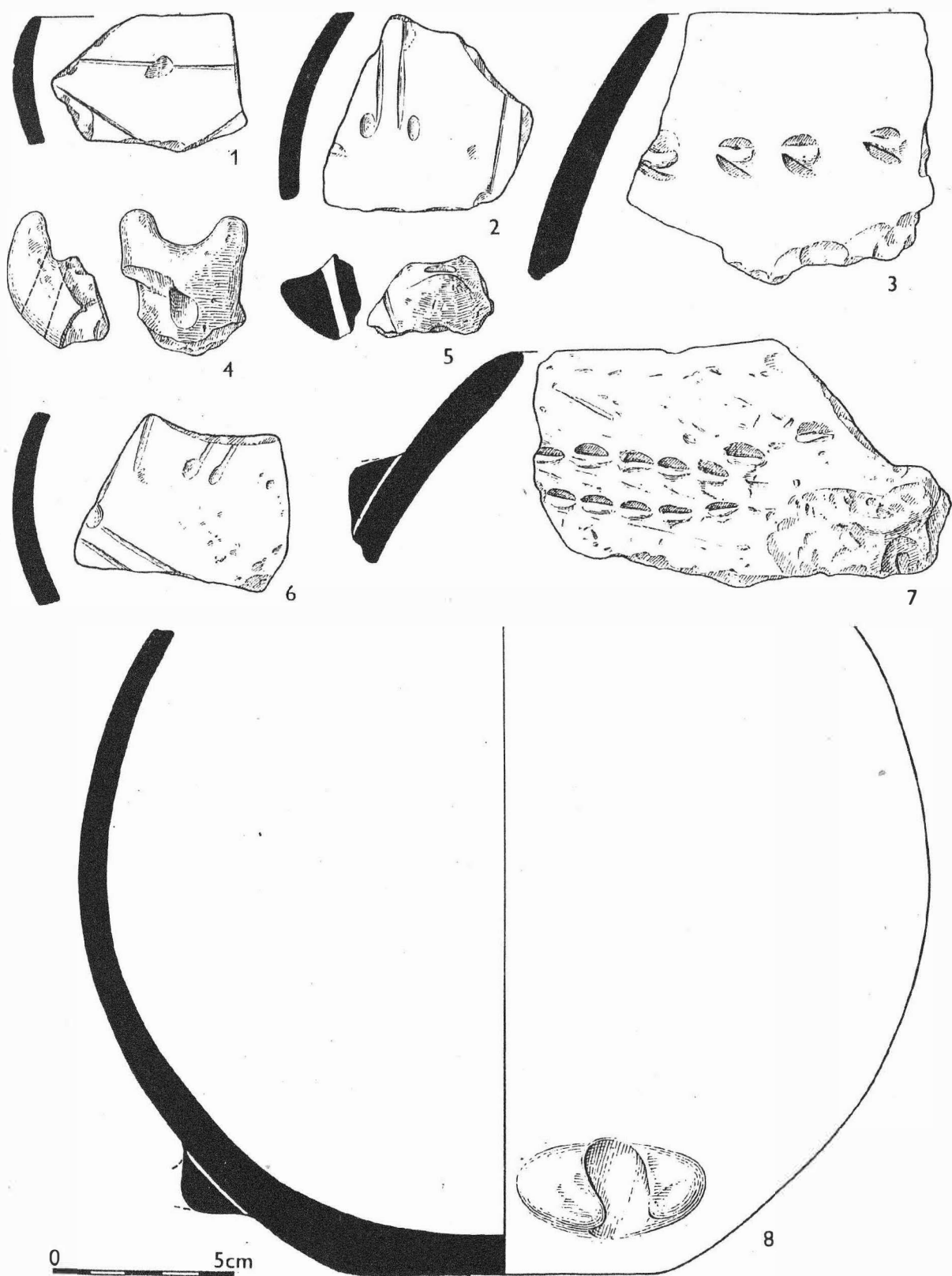
V listopadu 1986 předal František Večeřa z Mouchnic, bývalý učitel dějepisu na ZŠ v Koryčanech, kamennou sekeru. Předmět nalezl v létě roku 1982 při vycházce v trati "Hejnice" na severním okraji Mouchnic. Nástroj ležel na polní cestě, vedoucí mírnou úžlabinou ve svahu tratě, ohraničené ze západní strany údolím potočka Kyjovky, asi 150 m za posledním domkem obce.

Téměř úplně zachovaná, klínovitá sekerka bez provrtu, v nárysu asymetrického tvaru, se symetrickým podélným profilem, má přímé ostří o výšce 50 mm, celkovou délku 118 mm a šířku 35 mm. Příčný profil je pravouhlý. Byla vyrobena z temně zelené, bazické, vyvřelé horniny /dle určení RNDr. A. Přichystala, CSc., Katedra geologie a mineralogie PŘF UJEP Brno/.

Tvarem nejspíše náleží ke kultuře s moravskou malovanou keramikou /posudek PhDr. M. Salaše, MM Brno/, příslušné sídliště, ani pohřebiště však na katastru obce, ani blízkém okolí, dosud není známo.

Po zdokumentování bude nález uložen v ZŠ Koryčany.

Neolithische Axt aus Mouchnice /Bez. Vyškov/. Im November 1986 übergab F. Večeřa aus Mouchnice dem I. Krechler eine Steinaxt, die im Jahre 1982 auf dem Feldweg in der Flur "Hejnice", im Kataster der Gemeinde Mouchnice gefunden wurde. Es handelt sich um eine keilförmige Axt ohne Durchbohrung, im Aufriss von asymmetrischer Form, mit symmetrischem länglichem Profil und gerader Schneide, aus dunkelgrünem, basischem Eruptivgestein. Der Fund gehört am ehesten zur Kultur mit mährischer bemalter Keramik.



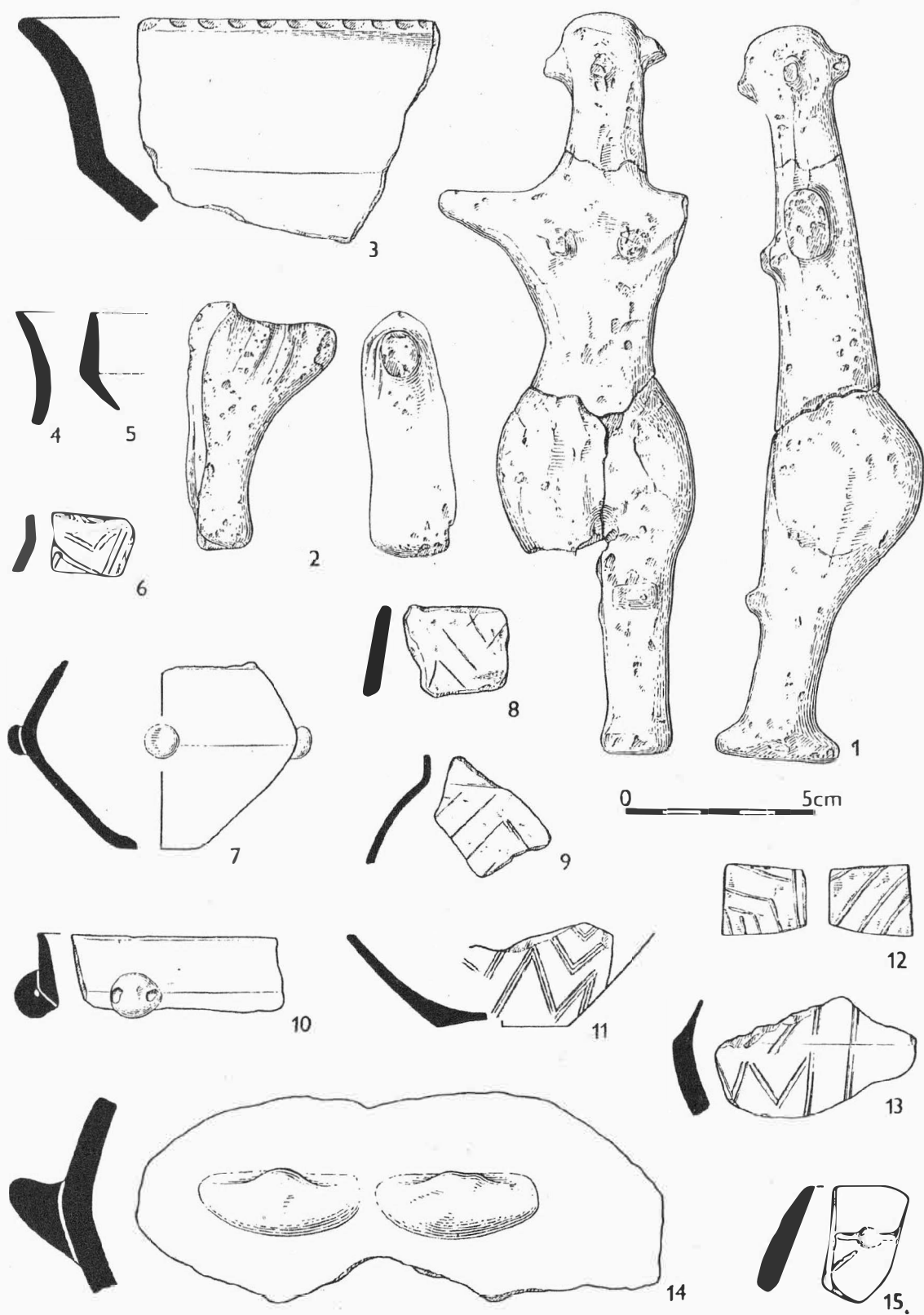
Obr. 47.

Brno - Žebětín / okr. Brno - město/, "Na drdi". Keramika z objektů s kulturou lineární. -  
Keramik aus Objekten der Kultur mit Linearbandkeramik.



Obr. 48.

Brno - Žebětín /okr. Brno - město/. 1, 2, 7, 8 "Na drdi", materiál z objektů s moravskou malovanou keramikou; 3 - 6 "Kamechy", keramika ze sídliště kultury lineární. - 1, 2, 7, 8 "Na drdi", Material aus Objekten mit mährischer bemalter Keramik; 3 - 6 "Kamechy", Keramik aus der Siedlung der Kultur mit Linearbandkeramik.



Obr. 49.

Brno - Žebětín / okr. Brno - město/, "Na drdi". Materiál z objektů s moravskou malovanou keramikou, - Material aus Objekten mit mährischer bemalter Keramik.

## PŘEHLED VÝZKUMŮ 1986

Vydává : Archeologický ústav ČSAV v Brně,  
sady Osvobození 17/19

Odpovědný redaktor : akademik Josef Poulík

Redaktoři : Dr. Z. Himmelová, Dr. J. Stuchlíková,  
Dr. J. Unger

Překlady : Dr. R. Tichý, E. Tichá

Kresby : A. Krechlerová

Na titulním listě : bronzová plastika z Brna - Kozí ul.

Tisk : Oblastní ediční středisko Jihomoravské  
základny pracovišť ČSAV v Brně

Evidenční číslo : ÚVTEI - 73332

Vydáno jako rukopis : 450 kusů. - neprodejné