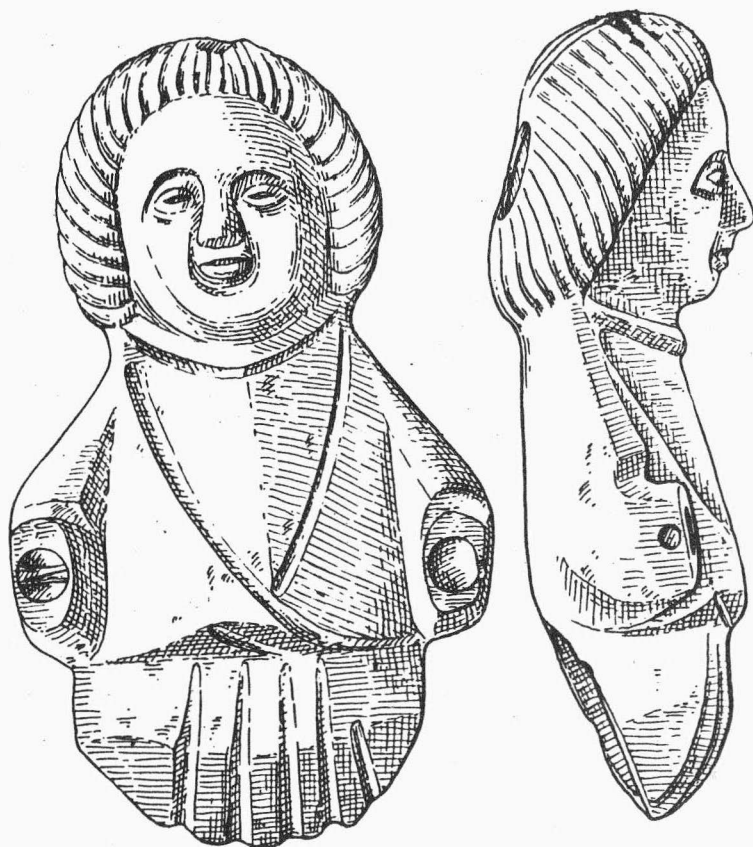


ARCHEOLOGICKÝ ÚSTAV ČESKOSLOVENSKÉ AKADEMIE VĚD
V BRNĚ

PŘEHLED VÝZKUMŮ 1986



BRNO 1989

L i t e r a t u r a :

Geisler, M. - Rakovský, I. 1985: Záchranný výzkum na katastru obce Česká /okr. Brno-venkov/, PV 1983, 110.

Geisler, M. 1987: Záchranná akce v České, PV 1985, 68.

Beendigung der Rettungsaktion bei Česká / Bez. Brno-venkov/. Im Raume zwischen dem östlichen Rand des Dorfes und der Eisenbahnstrecke wurden 19 Siedlungsobjekte der LnK untersucht. Es handelt sich vermutlich um den Bestandteil der schon im Jahre 1984 und 1985 erfassten Siedlung.

ZJIŠŤOVACÍ VÝZKUM V DOBROCHOVĚ /okr. Prostějov/

Miloš Č i ž m á ř , Martin Geisler , AÚ ČSAV Brno

V rámci rozsáhlých terénních úprav areálu vysílací stanice u Dobrochova byl proveden zjišťovací výzkum umělé terénní vyvýšeniny, vyznačující tzv. střed Moravy, která tvořila jeden ze základních měřičských bodů prvního vojenského mapování Moravy z druhé poloviny 18. století. V roce 1960 při porušení násypu z ní byly získány dvě nádoby kultury se šňůrovou keramikou /Ondráček 1961/ a v literatuře je proto považována za mohylu této kultury /Šebela 1981/.

V místech porušení jsme začistili profil násypu a pod odebranou částí i podloží. Kromě několika recentních zásahů z druhé světové války zde však byla zjištěna pouze jáma datovatelná podle několika střepeů do 18. - 19. století, patrně současná s vytvořením násypu. Ani na začištěném profilu nebyly patrné žádné doklady starších terénních úprav. Zjišťovací výzkum se ovšem omezil pouze na porušenou menší část vyvýšeniny a nevyloučil prozatím možnost, že novodobý násyp překrývá pravěkou mohylu. Proto bude v příštím roce ve spolupráci s OVM Prostějov provedena sonda přes její střed.

L i t e r a t u r a :

Ondráček, J. 1961: Nález šňůrové keramiky u Dobrochova, PV 1960, 49.

Šebela, L. 1981: Ein Forschungsüberblick zur mährischen Schnurkeramik, Jahresschrift Halle 64, 177-188.

Feststellungsgrabung in Dobrochov / Bez. Prostějov/. Die Grabung eines kleineren Teiles der Aufschüttung des sog. Mittelpunktes Mährens, woher der ältere Fund von zwei Gefäßen der Kultur mit Schnurkeramik stammt, brachte keine Belege von einer prähistorischen Ursprung dieser Hügelanschüttung.

DALŠÍ ETAPA VÝZKUMU V BOŘITOVĚ /okr. Blansko/

Miloš Č i ž m á ř , Kateřina Geislerová , AÚ ČSAV Brno

V rámci pokračování výzkumu, navazujícího na rozsáhlé záchranné akce v prostoru budovaného areálu JZD Bořitov, byla v měsíci říjnu mechanizačně skryta další plocha o rozměrech 40 x 100 metrů. Její detailní začištění bylo ponecháno přes zimní období do příštího roku, již po provedené hrubé skrývce však bylo možno konstatovat početné sídlištní objekty, především ve východní části. Prozkoumány byly z nich pouze tři menší jámy, z nichž jedna náleží kultuře s lineární keramikou a dvě pozdně laténskému období.

Weitere Grabungsetappe in Bořitov / Bez. Blansko/. Auf der neu abgedeckten Fläche im Ausmasse von 40 x 100 Meter hat man vorläufig drei Siedlungsobjekte der Kultur mit Linearkeramik und aus dem spätlatènezeitlichen Abschnitt untersucht. Die übrigen zahlreichen festgestellten Objekte werden in der nächsten Saison erforscht werden.

PŘEHLED VÝZKUMŮ 1986

- Vydává : Archeologický ústav ČSAV v Brně,
sady Osvobození 17/19
- Odpovědný redaktor : akademik Josef Poulík
- Redaktoři : Dr. Z. Himmelová, Dr. J. Stuchlíková,
Dr. J. Unger
- Překlady : Dr. R. Tichý, E. Tichá
- Kresby : A. Krechlerová
- Na titulním listě : bronzová plastika z Brna - Kozí ul.
- Tisk : Oblastní ediční středisko Jihomoravské
základny pracovišť ČSAV v Brně
- Evidenční číslo : ÚVTEI - 73332
- Vydáno jako rukopis : 450 kusů. - neprodejné