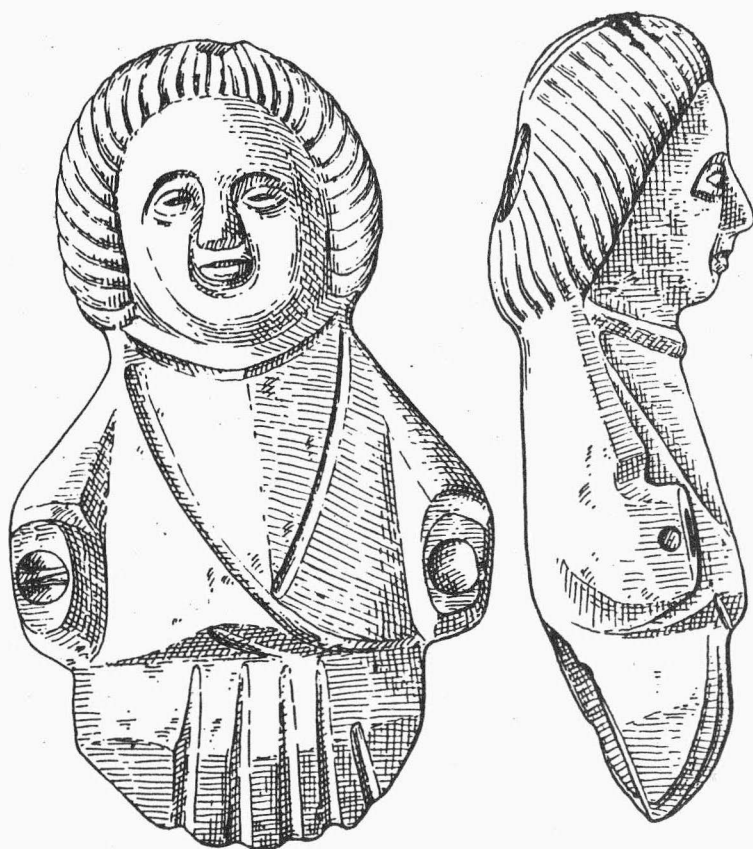


ARCHEOLOGICKÝ ÚSTAV ČESKOSLOVENSKÉ AKADEMIE VĚD
V BRNĚ

PŘEHLED VÝZKUMŮ 1986



BRNO 1989

Miloš Č i ž m á ř , Martin G e i s l e r , AÚ ČSAV Brno

Die Beendigung der Erdreichabnahme auf der Autobahntrasse Holubice - Tučapy im Jahre 1986 führte nicht mehr zur Entdeckung einer neuen archäologischen Lokalität. Daher konzentrierte sich die Forschungsaktivität auf die Erweiterung der im Jahre 1985 am Kataster von Velešovice untersuchten Fläche /Čižmář - Geisler 1987, 66/. Mit Hilfe eines Bulldozers hat man auf einer Fläche von 30 x 10 m die Humuserde entfernt. Hier erfasste man ein Grab der Kultur mit Schnurkeramik, vier Siedlungsobjekte der Úněticer Kultur und Kummulationen von Pfostengruben.

Beim Verfolgen der Abbauarbeiten in der Lehmgrube bei Dražovice /Kataster Letonice/ wurden auf einer ausdrucksvollen Anhöhe /357 m Seehöhe/ zwei Objekte festgestellt und untersucht, welche man nach den gefundenen Keramikfragmenten, der Steinindustrie und kleiner Bruchstücke menschlicher Knochen eindeutig als Gräber der Kultur mit Schnurkeramik interpretieren kann. Das dritte Objekt hatte zwar eine übereinstimmende Aufschüttung, die näher unbestimmbare Bruchstücke menschlicher Knochen enthielt, unterschied sich jedoch durch die Form eines markant langgezogenen Rechteckes /254 x 75 cm/.

Im Zusammenhang mit dieser Grabung führten wir auch die Terrainuntersuchung des bekannten Hügelgräberfeldes im Dražovský Hain durch. Dabei stellten wir fest, dass die Sporenlage, auf welcher es sich befindet, von südwestlicher Seite von einem, in der Literatur bisher nicht angeführten ausdrucksvollen Wall abgeschlossen ist. Während einer kleineren Tastgrabung im Inneren dieses Areales gelang es uns ein nicht zahlreiches keramisches Material zu gewinnen, welches man rahmenhaft in das Aneolithikum einreihen kann.

L i t e r a t u r :

Čižmář, M. - Geisler, M. 1987: Rettungsgrabungen auf dem Bau der Autobahn im Abschnitt Holubice - Tučapy im Jahre 1985 /Bez. Vyškov/, PV 1985, 65-66.

ZÁCHRANNÝ VÝZKUM VE VYŠKOVĚ /okr. Vyškov/

Martin G e i s l e r , AÚ ČSAV Brno

V jarních měsících 1986 byly zahájeny terénní úpravy, předcházející výstavbu nového sídliště v severovýchodní části města, mezi silnicí Vyškov - Ivanovice na Hané a železniční tratí. V těchto místech byla buldozerem odhumusována plocha asi 1,8 ha, bezprostředně navazující na východní a jihovýchodní okraj známé archeologické lokality "Markova cihelna" /dnes skládka železného šrotu n.p. Sběrné suroviny/; Záchranný výzkum, provedený ve spolupráci s OM Vyškovska v průběhu července a srpna, částečně ovlivnil rychlý postup výkopových prací. Celkem bylo prozkoumáno nebo ovzorkováno přes šedesát sídlištních objektů kultury únětické, vzácněji velatické a ojediněle i horákovské. Při jihovýchodním okraji skryté plochy se nacházely dvě zásobnicové jámy a zahlušená chata s kamenným krbem, datované do středohradištního období.

R e t t u n g s g r a b u n g i n V y š k o v / B e z . V y š k o v / . I n u n m i t t e l b a r e r N ä h e d e r "Marek Ziegelei" wurden auf einer Fläche von 1,8 ha über 60 Siedlungsobjekte untersucht, überwiegend der Úněticer-, seltener der Velaticer-, Horákov- und mittelburgwallzeitlicher Kultur angehörend.

DOKONČENÍ ZÁCHRANNÉHO VÝZKUMU U ČESKÉ /okr. Brno-venkov/

Martin G e i s l e r , AÚ ČSAV Brno

Skrytá trasa silničního obchvatu obce Česká, vedoucího mezi východním okrajem vsi a železniční tratí, prořezala část pravěkého sídliště. V březnu a dubnu zde bylo prozkoumáno 26 objektů, z nichž sedm bylo nedatovatelných a ostatní lze klást do II. stupně LnK. Jde zřejmě o součást stejného sídliště, zachyceného již v roce 1984 a 1985 /viz Geisler - Rakovský 1985, Geisler 1987/.

PŘEHLED VÝZKUMŮ 1986

- Vydává : Archeologický ústav ČSAV v Brně,
sady Osvobození 17/19
- Odpovědný redaktor : akademik Josef Poulík
- Redaktoři : Dr. Z. Himmelová, Dr. J. Stuchlíková,
Dr. J. Unger
- Překlady : Dr. R. Tichý, E. Tichá
- Kresby : A. Krechlerová
- Na titulním listě : bronzová plastika z Brna - Kozí ul.
- Tisk : Oblastní ediční středisko Jihomoravské
základny pracovišť ČSAV v Brně
- Evidenční číslo : ÚVTEI - 73332
- Vydáno jako rukopis : 450 kusů. - neprodejné