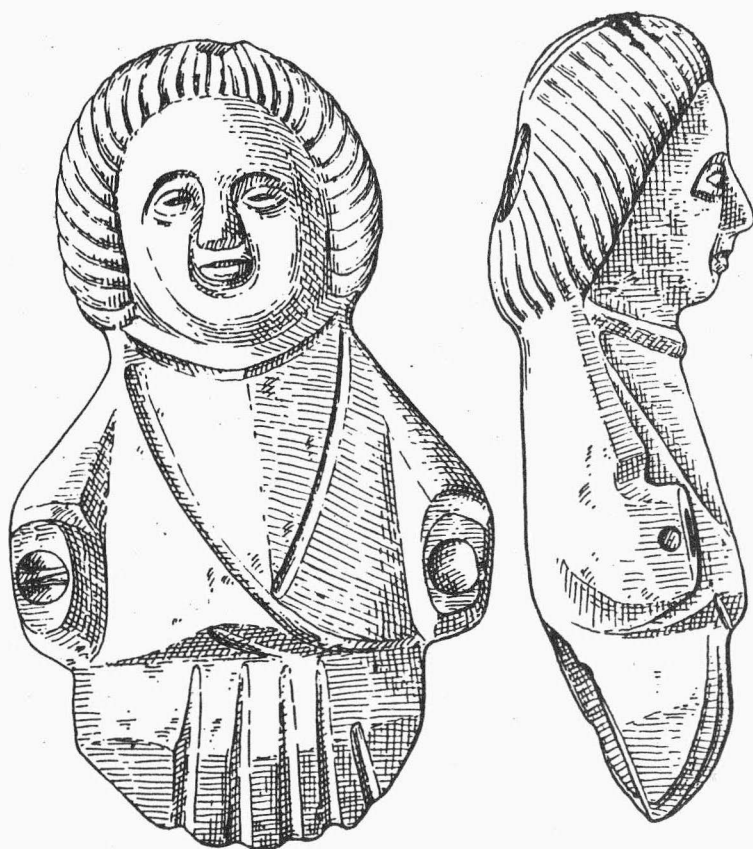


ARCHEOLOGICKÝ ÚSTAV ČESKOSLOVENSKÉ AKADEMIE VĚD
V BRNĚ

PŘEHLED VÝZKUMŮ 1986



BRNO 1989

Archäologische Forschung bei Velké Němčice / Bez. Břeclav / ; Auf einer ausdrucksvollen Anhöhe im Kataster von Velké Němčice wurde ein grosses archäologisches Objekt untersucht, dessen längere Achse in fast Nord-Südrichtung orientiert ist, die Ausmasse betragen 540 x 480 cm. Seine Einschüttung bildete schwarze humose Erde mit einer Menge von Steinen, unter denen einige ein Gewicht von mehr als 1 q erreichten. Auf den Objektboden stiessen wir in einer Tiefe von 400 cm. In seiner Aufschüttung fanden wir einige meist atypische Scherben vom Siedlungscharakter, von denen einige der Úněticer Kultur gehören könnten. Auf dem Grubenboden haben wir keine Funde festgestellt. Der Gesamtcharakter des Objektes deutet an, dass es sich vielleicht um eine von den grossen Gräbten Angehöriger der herrschenden Schicht aus der Völkerwanderungszeit handeln könnte, von denen in Südmähren einige bekannt sind / Žurán, Blučina, Smolín, Šakvice /, welche jedoch total ausgeraubt wurde. Zu dieser Annahme führt auch die Existenz einer Siedlung aus diesem Zeitabschnitt am Kataster von Velké Němčice unweit des Grabungsortes.

ZPRÁVA O GEOLOGICKÝCH POMĚRECH ARCHEOLOGICKÉ LOKALITY VELKÉ NĚMČICE

/okr. Břeclav/

Pavel Čížek, Ústřední ústav geologický Brno

Lokalitu jsem navštívil 14.10.1986 v doprovodu pracovníků Archeologického ústavu ČSAV. Cílem návštěvy bylo posoudit, zda kopaný archeologický objekt se nachází v neporušeném skalním podloží nebo zda zásyp nebyl dosud vytěžen.

V jámě bylo zjištěno, že stěny i počva jsou již hloubeny v dřívě neporušeném skalním podkladu, který zde tvoří sedimentární horniny pouzdřanské jednotky, patřící k vnější skupině flyšového pásma Karpat. Horniny pouzdřanské jednotky se nacházejí již pod vrstvou ornice cca 30 cm mocnosti /detailní profil sondou viz níže/.

Sonda zachytila pod ornici od 0,3 m do hloubky 3,60 m křepické vrstvy, tvořené střídáním jílu, kostkovitě rozpadavých a slídnatých středně zrnitých písků až štěrků, které leží diskordantně na pouzdřanských vrstvách. Pouzdřanské vrstvy jsou tvořeny v tomto profilu skvalidovými pískovci, které jsou charakterizovány jako tmavě zelenošedé, glaukonitické, místy rezavě jílovité pískovce. Jejich tmavý vzhled a časté navětrání by mohlo vést k mylnému názoru o pokračování zásypu do hloubky. Výskyt skvalidových pískovců v okolí dvora "Zelenák" je běžný a v minulosti byly odsud tyto horniny popsány. Stáří křepických vrstev je oligocén až spodní miocén, akvalidové pískovce pouzdřanských vrstev jsou stáří svrchní eocén až oligocén. Úklon vrstev zjištěný v sondě je 30° k J JV.

Vedle vykopané jámy byly uloženy suťové balvany, které byly nalezeny v zásypu objektu. Makroskopickým litologickým posouzením bylo zjištěno, že tento materiál pochází ze čtyř různých zdrojů. Nejhojněji jsou zastoupeny lithothamniové vápence spodnobádenské /stř. miocén/, pocházející pravděpodobně z kopce "Výhon" severně od lokality cca 2 až 3 km. Méně hojné jsou balvany jurských mikritických vápenců, jejichž nejbližší výchozy jsou známy na Pavlovských kopcích. Zhruba ve stejné četnosti jako vápence jury se nacházejí deskovité, slídnaté pískovce ždánického typu, vystupující v přirozených nejbližších výchozech v prostoru jihovýchodně od Křepic. Nejméně četné jsou konkrecionální křemité pískovce stáří Karpat /spodní miocén/, vyskytující se v sv okolí obce Nosislav a v okolí Blučiny /Kolbenky/. Tyto pískovce tvoří konkrece různých, nejčastěji oválných tvarů. Jejich povrch bývá hladký a časté je reliéfování, což někdy připomíná povrch balvanu opracovaný lidskou rukou.

Závěrem možno říci, že balvanový materiál ze zásypu pochází z okolí v nevelké vzdálenosti a není jiná možnost, než že na lokalitu byl dopraven lidskou činností.

Geologický profil archeologického objektu u Velkých Němčic /návrší zjz. od dvora Zelenák/

hloubka /v m/

ornice černohnědá, jílovito-písčité /kvartér - holocén/

0,0 - 0,30

zelenošedé písčité jíly se stuhovitými vyloučeninami CaCO₃ -
soliflukčně deformované /kvartér - pleistocén/

- 1,30

	hloubka /v m/
sv. šedé, středně až jemně zrnité, slídnaté, šikmo zvrstvené písky	- 1,60
šedožlutozelené, kostkovitě rozpadavé vápnité jíly	- 1,70
sv. šedé, středně zrnité, slídnaté šikmo zvrstvené písky	- 1,90
šedozelené, kostkovitě rozpadavé vápnité jíly	- 2,10
žluté, slídnaté, středně až hrubě zrnité vápnité písky, přecházející do podloží v drobné štěrkopísky	- 2,55
střídání písků, štěrku a jílu litologického charakteru uvedenému shora, směrem do podloží se zrnitost zjemňuje	- 3,25
šedožluté, vápnité, slídnaté hrubozrné písky, přecházející do podloží ve štěrk až slepenec /křepické vrstvy - oligocén až sp. miocén/	- 3,65
----- diskordance -----	
rezavě hnědé a hnědozelené jílovité pískovce s glaukonitem /skvalidové pískovce/	- 4,05
	a níže ?
/pouzdránské vrstvy - sv. eocén až oligocén/	

Bericht über die geologischen Verhältnisse der archäologischen Lokalität Velké Němčice / Gem. Velké Němčice, Bez. Břeclav /. Das abgedeckte archäologische Objekt wurde ohne eindeutigen Beleg über das Alter der Lokalität erfasst. Nachdem die Einschüttung in eine Tiefe von ca. 3,6 m ausgehoben wurde, sind Gesteine zum Vorschein gekommen, bei denen es durch eine oberflächliche Beobachtung nicht möglich war zu entscheiden, ob die Einschüttung tiefer fortsetzt oder ob sich die Sonde schon im felsigen Liegenden befindet. Durch eine geologische Begutachtung wurde festgestellt, dass das archäologische Objekt in Sedimenten der Pouzdráner Einheit ausgehoben wurde, deren Mitglied auch der sog. Squalidensandstein ist. Diese Sandsteine sind mit Rücksicht zu ihrer Farbe und lithologischen Charakteristik verwechselbar bei oberflächlicher Besichtigung mit der "Kulturschicht" vom Schotter - Sandcharakter. Bei dem eingehenden lithologischen Studium wurde konstatiert, dass sich der Boden der Sonde bereits im felsigen Liegenden befindet, das von Squalidensanden gebildet ist und man hat daher von einer weiteren Abdeckung in die Tiefe Abstand genommen.

Auf der Lokalität hat man ebenfalls lithologisch die aus der Sonde ausgehobenen Felsblöcke beurteilt. Es wurde ihre Alochthonität aus vier Räumen konstatiert, was ihren Transport auf der Lokalität durch menschliche Tätigkeit bestätigte.

GRÄBERFELD AUS DER VOLKERWANDERUNGSZEIT IN LUŽICE /Gem. Hodonín, Bez. Hodonín/

Zdeněk Klanička, AÚ ČSAV Brno

Hodonín/

Im Jahre 1986 setzten die Arbeiten in nördlicher Richtung, auf die Flächenabdeckung der vorhergehenden Saisonen anknüpfend, fort. Insgesamt hat man in Lužice 60 Körpergräber untersucht, von diesen 17 im Herbst 1986. Es handelte sich überwiegend um mehr oder weniger durch spätere Eingriffe gestörte Bestattungen. Das reichste war vermutlich das vier Meter tiefe Grab 55 mit einem Kreisgraben. Aus seiner Ausfüllung stammt eine vergoldete S-förmige Fibel, eine kupferne Schüssel, Keramik und besonders ein goldener Anhänger, aus dem Tremissis des byzantinischen Kaisers Justinian I. /527 - 565/ hergestellt. Es handelt sich um den ersten Fund auf dem Gebiet der ČSSR, historisch besonders im Zusammenhang mit der Datierung der Anfänge der slawischen Bestattung bedeutend. Ausser Grab 55 kamen goldene oder vergoldete Funde in diesem Jahre noch in weiteren drei Gräbern vor. In Gr. 46 war dies eine S-förmige Fibel und drei goldene Anhänger, mit Almandinen verziert, in Grab 54 Fibeln und ein Anhänger, in Gr. 57 Anhänger mit getriebenem Kreuz. Die Grabung wird insbesondere darum fortsetzen, da in der Nähe des Gräberfeldes im Kataster der Gemeinde Dolní Dunajovice eine bisher nicht untersuchte slawische Siedlung entdeckt worden war und es bietet sich die Möglichkeit des Studiums eventueller Kontakte an.

PŘEHLED VÝZKUMŮ 1986

- Vydává : Archeologický ústav ČSAV v Brně,
sady Osvobození 17/19
- Odpovědný redaktor : akademik Josef Poulík
- Redaktoři : Dr. Z. Himmelová, Dr. J. Stuchlíková,
Dr. J. Unger
- Překlady : Dr. R. Tichý, E. Tichá
- Kresby : A. Krechlerová
- Na titulním listě : bronzová plastika z Brna - Kozí ul.
- Tisk : Oblastní ediční středisko Jihomoravské
základny pracovišť ČSAV v Brně
- Evidenční číslo : ÚVTEI - 73332
- Vydáno jako rukopis : 450 kusů. - neprodejné