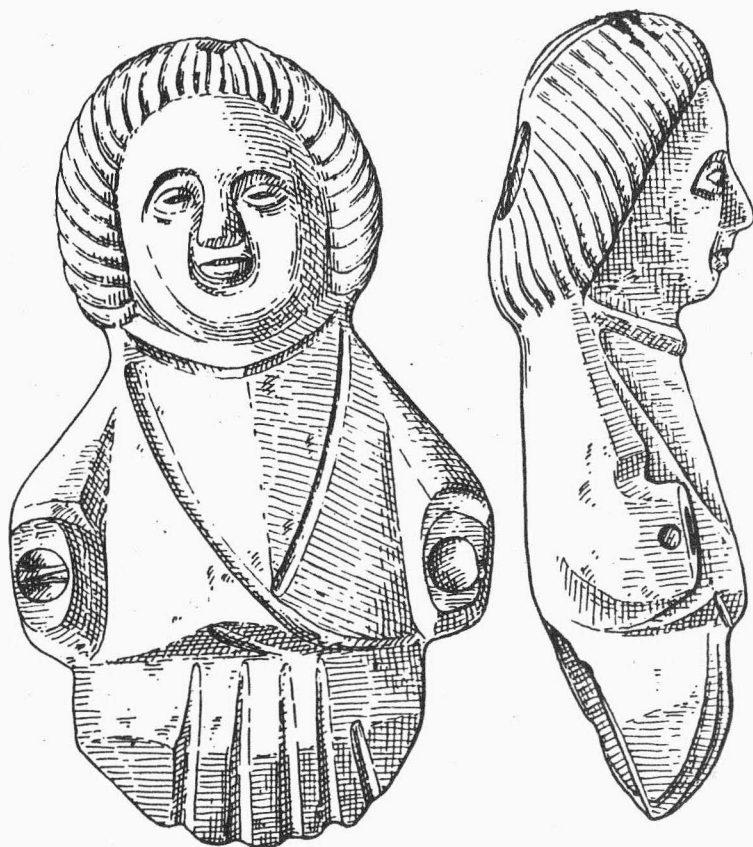


ARCHEOLOGICKÝ ÚSTAV ČESKOSLOVENSKÉ AKADEMIE VĚD
V BRNĚ

PŘEHLED VÝZKUMŮ 1986



BRNO 1989

ENTDECKUNG EINES BEINHAUSES IN VALTICE /Bez. Břeclav/

Miroslav B á l e k , Miloš Č i ž m á ř , AÚ ČSAV Brno, Jaroslav P e š k a , Regional-
museum Mikulov

Beim Aushub von Kanalisierungsrinnen vor dem Schloss in Valtice kam es im Jahre 1986 zur Störung einer ein Meter starken Schicht von angehäuften menschlichen Knochen. Diese Schicht war in einer Länge von 8 m beiderseitig von einer steinernen Grundmauer begrenzt. Höchstwahrscheinlich handelt es sich um Reste eines Beinhauses.

POVRCHOVÉ SBĚRY NA HRADIŠTI STARÉ ZÁMKY V BRNĚ-LÍŠNI V LETECH 1984 - 1986

/o. Brno, okr. Brno - město/

Aleš R o m a n o v s k ý , Brno

/Obr. 43, 44/

V letech 1984 - 1986 jsem pokračoval v povrchovém sběru na hradišti Staré Zámky v Brně-Lišni a navázal tím na předchozí terénní průzkum z let 1972 - 1981 /Romanovský 1982; 1983/. V početném souboru nálezů, získaných během posledních tří let, převažuje keramický materiál. Nejvíce zastoupeno období eneolitu a období slovanšské, méně výrazně pozdní doba bronzová a pozdní doba římská. Lokalita poskytla rovněž bohatou kolekci přeslenů /28 pravčkových a 3 slovanšské/, 4 tkalcovská závaží, 6 kostěných šidel, 7 zlomků kamenných hlazených nástrojů, jednu bronzovou čepel nože, 3 železné šipky, železnou přezku a radlici. Prozatím ojedinělé jsou nálezy skleněných předmětů: zlomku laténského náramku, celého přeslenovitého korálu a dvou zlomků korálků.

L i t e r a t u r a :

Romanovský, A. 1982: Povrchové sběry na hradišti Staré Zámky v Brně-Lišni v letech 1972-1980, PV 1980, 62.

1983: Povrchové sběry na hradišti Staré Zámky v Brně-Lišni v roce 1981, PV 1981, 80.

Lesefunde auf dem Burgwall Staré Zámky in Brno-Líšeň /Bez. Brno - město/. In den Jahren 1984 - 1986 setzte der Autor mit den Geländebegehungen auf der Lokalität fort. Im Fundkomplex ist am stärksten der äneolithische und slawische Zeitabschnitt vertreten, weniger markant die späte Bronzezeit und späte römische Kaiserzeit, vereinzelt die Völkerwanderungszeit /?/.

NEUE FUNDE AUS DER UMGEBUNG VON HORÁKOV, PODOLÍ UND VELATICE /Bez. Brno-venkov /

Petr K o s , Horákov

Der Bericht bringt eine kurze Übersicht der Oberflächefunde von P. Kos aus Horákov, aus den Jahren 1985 und 1986. Das geborgene Material ist im Mährischen Museum in Brno deponiert.

Horákov - "Horákovský hrad". Lage: SW Hang. Kultur: Podoler, Horákov, Burgwallzeit. Funde: Keramik, Schlacke.

"Macocha". Lage: 300 m östlich der Gemeinde, 100 m oberhalb des Zusammenflusses des Mokráský und Roketický Baches. Kultur: Paläolithikum, Linearband, mährische bemalte, Horákov, Latène- und Jungburgwallzeit. Funde: Keramik, Spaltindustrie, Schliffindustrie, Knochenindustrie.

"Půllány". Lage: SW der Gemeinde oberhalb des Tales des Baches Roketnice. Kultur: mährische bemalte, Velatice, Podoler, Horákov, Burgwallzeit. Funde: Keramik, Spaltindustrie, Schliffindustrie, Knochenindustrie.

"Remise". Lage: SW der Gemeinde, 300 m vom Hügelgrab Hlásnica. Kultur: Horákov. Funde: Keramik, Spaltindustrie.

PŘEHLED VÝZKUMŮ 1986

- Vydává : Archeologický ústav ČSAV v Brně,
sady Osvobození 17/19
- Odpovědný redaktor : akademik Josef Poulík
- Redaktoři : Dr. Z. Himmelová, Dr. J. Stuchlíková,
Dr. J. Unger
- Překlady : Dr. R. Tichý, E. Tichá
- Kresby : A. Krechlerová
- Na titulním listě : bronzová plastika z Brna - Kozí ul.
- Tisk : Oblastní ediční středisko Jihomoravské
základny pracovišť ČSAV v Brně
- Evidenční číslo : ÚVTEI - 73332
- Vydáno jako rukopis : 450 kusů. - neprodejné