

ARCHEOLOGICKÝ ÚSTAV ČESKOSLOVENSKÉ AKADEMIE VĚD
V BRNĚ

PŘEHLED VÝZKUMŮ
1985



BRNO 1987

STRATIGRAFICKÁ DOKUMENTACE NA ČERVENÉM KOPCI /okr. Brno-město/

Jiří Svoboda, AŮ ČSAV Brno

/Obr. 2, 1/

Počátkem roku 1985 pokročila těžba ve svrchních etažích cihelny na Červeném kopci a odkryla sekvenci celkem pěti pudních komplexů oddělených spraš. Při této příležitosti byly odkryté profily začištěny, výškově zaměřeny ing. M. Bálkem a kresebně dokumentovány.

Z archeologického hlediska je nejvýznamnější interstadiální puda posledního glaciálu, označená L. Smolíkovou /1976/ jako pseudoglej s vývojovou tendencí k arktickým hnědozemím. Z pudy byla vyjmuta paleolitická industrie /Valoch 1976/, která se stala základem pro vymezení bohunického typu a je srovnatelná s industriemi v oblasti Stránské skály.

Radiometrické datování této industrie před rok 40 000 je poněkud vyšší než se předpokládá pro tvorbu první interpleniglaciální pudy /interstadiál hengelo/. Je proto pravděpodobné, že pedogeneze postihla podložní vrstvy, které jsou vlastním nálezovým horizontem /Valoch 1976, 10/. Tento předpoklad potvrzuje i nový profil odkrytý v cihelně v roce 1985. Srovnatelný sled vrstev zaznamenal již J. Kukla /srv. Demek - Kukla 1969, Abb. 36a/.

Povrch tvoří vrstva navážek /1/. Následuje hnědožlutá spraš /2/. V její podloží leží hnědošedý, silně provápňný horizont /3/ a hnědá humózní puda /4/, při bazi rozvlečená soliflukcí. Celé podložní souvrství /4a-6/ je postiženo soliflukčními pohyby. Tvoří je světle hnědá spraš s kumulacemi uhlíku /4a/, spraš prostoupená vápnitými polohami /5/ a rezivý přemístěný pudní sediment /7/, náležející již dalšímu pudnímu komplexu /PK III/.

Profil neposkytl artefakty, avšak nálezy uhlíku v podloží interstadiální pudy indikují se značnou pravděpodobností původní úroveň nálezového horizontu. Tato stratigrafická situace je srovnatelná s polohou industrie bohunického typu v profilu Stránská skála IIIa /vrstva 4/, která rovněž poskytla obdobná radiometrická data /před 40 000; Svoboda 1985/. Předpokládáme proto, že industrie bohunického typu se v brněnské kotlině objevují ještě před tvorbou interpleniglaciálních pud, v období soliflukčních procesu na sklonku prvního würmského pleniglaciálu.

Literatura:

- Demek, J. - Kukla, J. 1969: Periglazialzone, Löss und Paläolithikum der Tschechoslowakei, Brno.
Smolíková, L. 1976: Mikromorphologische Untersuchung der Bodenbildung von Bohunice, in: K. Valoch, Studie AŮ ČSAV IV/1, 69-71, Praha.
Svoboda, J. 1985: Neue Grabungsergebnisse von Stránská skála, Mähren, Tschechoslowakei, Archäologisches Korrespondenzblatt 15, 261-268.
Valoch, K. 1976: Die altsteinzeitliche Fundstelle in Brno-Bohunice, Studie AŮ ČSAV IV/1, Praha.

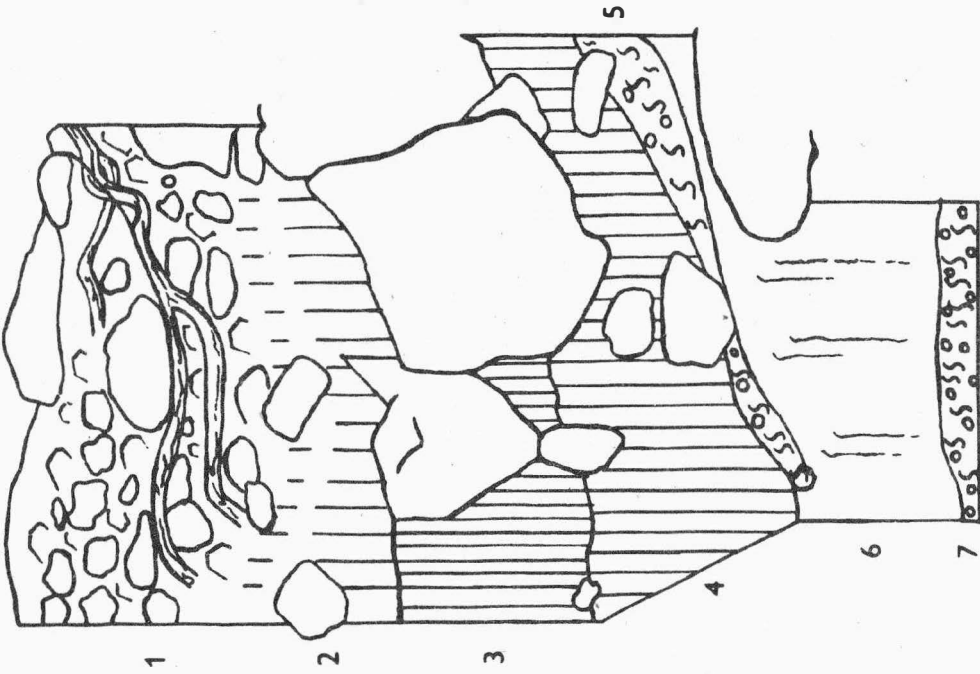
Stratigraphische Dokumentation auf dem Červený kopec - Roter Berg/Kat.Geb. Bohunice, Bez: Brno - město/. Im Liegenden des interstadialen Bodens wurde durch Solifluktion eine versetzte Lage mit Holzkohlepartikeln erfasst, mit der Lage der Industrie des Bohunice Typus auf der Lokalität Stránská skála IIIa vergleichbar. Wir setzen voraus, dass die Industrien des Bohunice Typus im Brno Becken noch vor der Bildung der interpleniglazialen Böden, im Zeitabschnitt der Solifluktionsprozesse am Ende des ersten Würmpleniglazials erscheinen.

PRŮZKUM PALEOLITICKÉ STANICE U DRNOVIC /okr. Vyškov/

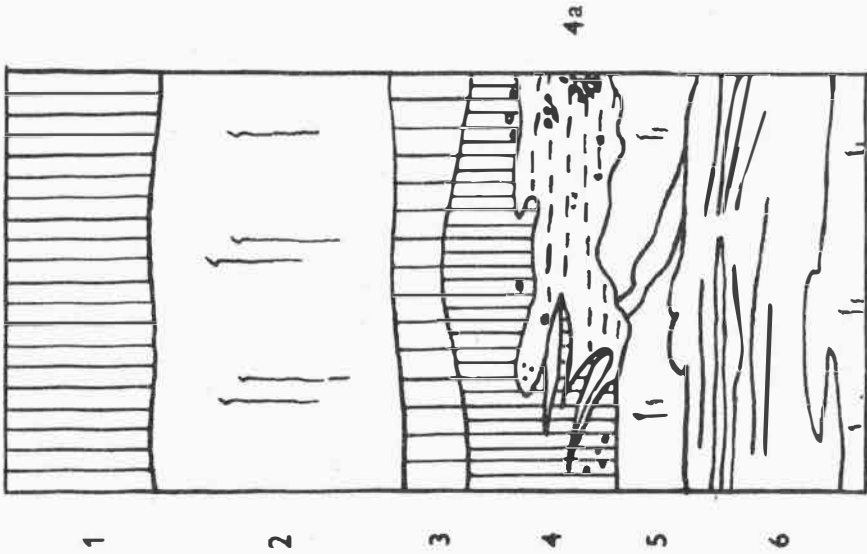
Jiří Svoboda, AŮ ČSAV Brno

Díky povrchové průzkumné činnosti M. Dánka z Drnovic a soustavnému zájmu pracovníka Muzea Vyškovska dr. O. Šeda se podařilo shromáždit kolekci paleolitické industrie z prostoru poloh Končiny a Kně-řídky nad Drnovicemi. Soubor obsahuje sérii typů, převážně drasadel a škrabadel; dále jsou přítomna rydla, ojediněle retušované čepele, zoubkované nástroje a atypický listovitý hrot. Jako průvodní složka je zastoupena industrie z drahanských křemenných pískovců. Soubor spadá do starší fáze mladého paleolitu, bližší kulturní zařazení upřesní další sběry. Význam stanice spočívá v její geografické poloze na spojnici bohatých paleolitických regionů na Brněnsku a Prostějovsku.

Untersuchung der paläolithischen Station bei Drnovice /Bez. Vyškov/. Die Station bei Drnovice, auf der Verbindungslinie der reichen paläolithischen Regionen im Brnoer und Prostějover Raum liegend, gewährte eine Industriekollektion der älteren Phase des jüngeren Paläolithikums.



JEZEVČÍ JESKYNĚ



ČERVENÝ KOPEC

Obr. 2.

1 Brno /okr. Brno-město/, Červený kopec; 2 Ochoz /okr. Brno-venkov/, Jezevčí jeskyně. - 1 Brno /Bez. Brno-město/, Červený kopec; 2 Ochoz /Bez. Brno-venkov/, Jezevčí jeskyně / Dachshöhle/.

PŘEHLED VÝZKUMŮ 1985

- Vydává : Archeologický ústav v Brně, sady Osvobození 17/19
Odpovědný redaktor : akademik Josef Poulík
Redaktoři : Dr. Z. Himmelová, Dr. J. Stuchlíková, Dr. J. Unger
Překlady : Dr. R. Tichý, E. Tichá
Kresby : A. Krechlerová
Na titulním listě : bronzová spona z Kostic
Tisk : Moravské tiskařské závody, n.p. Olomouc, závod Gottwaldov,
provoz 34 - Kyjov
Evidenční číslo : ÚVTEI - 73332
Vydáno jako rukopis : 450 kusů - neprodejné