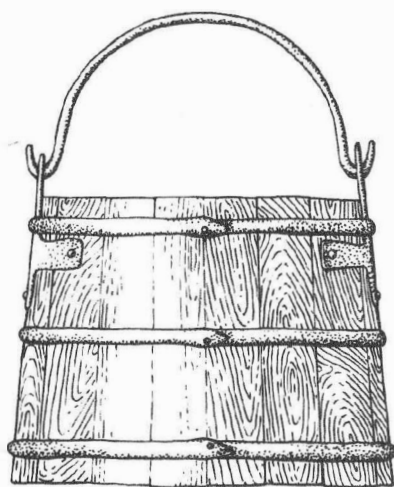


ARCHEOLOGICKÝ ÚSTAV ČESKOSLOVENSKÉ AKADEMIE VĚD  
V BRNĚ

# PŘEHLED VÝZKUMŮ 1984



BRNO 1987

## Literatura:

- Dostál, B. 1982: Drobná pohřebiště a rozptýlené hroby z Břeclavi- Pohanska, SPFFBU E 27, 135-201, tab. XXVII-XXXIV.
- Dostál, B. 1984: Východní brána hradiska Pohanska, SPFFBU E 29, 143-166.
- Dostál, B. - Štelcl, J. 1984: K metodice archeologického i petroarcheologického issledovanija vorot na velikomoravskom gorodišče Pogansko po g. Bržeclav. Scripta FSNUPB, Vol. 14, No. 5 /Geol./, 179-210.
- Dostál, B. 1986: Velké zahloubené stavby z Břeclavi-Pohanska, SPFFBU E 31 /v tisku/.
- Medvědév, A. F. 1966: Ručnoje metatělnoje oružije. Luk i strely, samostrel VIII-XIV vv. Archeologija SSSR. Svod archeologičeskich istočnikov. Vyp. E 1 - 36. Moskva.
- Vignatiová, J. 1984: Doklady specializované výroby na sídlišťích na Pohansku, Mikulovská sympozia XIII, Praha, 186-190.

Břeclav-Pohansko 1984 /Bez. Břeclav/. Im Jahre 1984 konzentrierte sich die Grabung auf Pohansko besonders auf den Raum der Waldbaumschule, wo 26 mittelburgwallzeitliche Siedlungsobjekte und 17 Skelettgräber untersucht worden waren. Die Objekte hingen mit dem dortigen handwerklichen Areal zusammen. Es waren unter ihnen grössere, langgestreckt ovale eingetiefte Bauten /7/, kleinere rechteckige Gruben /7/, verschiedene Feuerstellen und -essen /4/, ein steinerner Herd, offensichtlich mit dem seicht eingetieften Wohnbau zusammenhängend, ein Brunnen, eine quadratische Erdhütte mit Feuerstelle /?/ und 4 Gräbchenobjekte, die vermutlich Reste von geflochtenen Wänden der oberirdischen Bauten vorstellten. Im Inventar der Objekte war Eisenschlacke, eine beträchtliche Menge an Lehmewurf, Bruchstücke von Röstpfannen, ein Tiegel, Schleifsteine, Messer, Flechtadeln, eine Zimmeraxt, verschiedene Haken, eine altmagyarische Pfeilspitze; die Keramik wies eine entwickelte Profilierung der Ränder und eine gewandte Verzierung auf. Die Gräber hatten eine sehr arme Ausstattung: Ohrringe donauländischen Types, Messer, ein Eimer, eine Nadelbüchse, ein Wetzstein u.ä.; sie gehörten sozial niedrig gestellten Individuen. Im Raume zwischen dem Brandgräberfeld und dem östlichen Tor, als sandige Walddüne bezeichnet, wurde bereits im Jahre 1980 ein Suchgraben geführt, durch den eine ziemliche Dichte der Objekte festgestellt worden war. Im Jahre 1980 und 1984 geöffneten Quadraten wurden 9 Objekte mit entwickelter mittelburgwallzeitlicher Keramik und größeren Graphitgefässen festgestellt. Im Jahre 1984 war auch die Grabung des östlichen Tores beendet worden: beim Durchschneiden der Pfostengruben, die die Seitenwände des Tores begrenzen, wurde festgestellt, dass sie 110 - 120 cm tief und einige von ihnen mit Steinen bis zum Boden umgeben waren.

## ZÁCHRANNÝ VÝZKUM NA HORNÍM NÁMĚSTÍ V PŘEROVĚ /okr. Přerov/

Čeněk Staňa, AÚ ČSAV Brno

/Obr. 21, tab. 3/

Relativně bohaté, i když zlomkovité nálezy z kostrových hrobů z Předmostí u Přerova, získané neoddělně koncem minulého století<sup>1</sup> způsobily, že stejně jako pro paleolit i v slovanském bádání soustředila se v oblasti Přerova pozornost především na pravobřeží řeky Bečvy. Analogicky k nížinným hradištím středního Pomoraví se předpokládalo, že i případné velkomoravské centrum tohoto kraje je třeba hledat v inundačním území. Uznával se sice význam přerovského kopce, který dnes zaujímá zámek a Horní náměstí, ve vývoji historického Přerova od 11. století, pro jeho trvalou zástavbu se ale podcenila jeho hodnota jako objektu pro archeologický výzkum. Tak se stalo, že prošel vcelku bez povšimnutí na svou dobu rozsáhlý výzkum kostelíka sv. Jiří v JV rohu Horního náměstí, který v roce 1936 se značnou akribií provedl P. Alois Čáp. O dobré úrovni pozorování a dokumentace při tehdejších terénních pracích svědčí publikovaná předběžná zpráva<sup>2</sup>. I když byly pod novověkými podlahami kostela objeveny mohutné kulturní vrstvy, dosahující místy hloubky více než 5 m, z nichž byl získán i keramický materiál z 11.-12. století, není zatím možno přijmout ani opatrné autorovy domněnky o možných velkomoravských počátcích této církevní stavby.

Určitým překvapením byl v roce 1974 objev hrobů se zlatými a stříbrnými náušnicemi z 9. století na Horním náměstí v podloubí domu č. 21<sup>3</sup>. Drobný průzkum v jejich bezprostředním okolí ale ukázal jen relativně mladé rozrušené vrstvy, dosahující až na sterilní podloží. Podobnou neradostnou situaci naznačovaly první výkopy při rekonstrukci domů č. 8 a 9 těsně vedle kostelíka sv. Jiří. To snad způsobilo, že ani nebyla věnována přílišná pozornost dalšímu postupu prací na výstavbě kulturního domu, jehož součástí budou i rekonstruované části domů č. 8 a 9. Technické nedopatření potom zapříčinilo, že byly ve dnech 19.-23.7.1984 bez archeologického dozoru vybagrovány do hloubky 3-4 m pod recentní povrch různé destručované kulturní vrstvy, místy i s dřevěnými konstrukcemi, a to na ploše 30 x 10-15 m mezi uvedenými domy a kamennou zdí starého opevnění. Bagr prostředím natolik devastoval, že se v první chvíli zdálo, že tam již nemá archeolog co pohledávat. Téměř k rezignaci vedl také harmonogram prací na stavbě, v němž nebylo místa pro archeologický výzkum. Z referentova podnětu byl na lokalitě zahájen záchranný výzkum až za 5 týdnů po vybagrování plochy, a to 28.8.1984. Mohl být realizován za plného chodu stavby jen díky mimořádnému pochopení stavbyvedoucího dipl. techn. Jana Paroulka a mistrů J. Kašpárka, J. Sýkory a B. Ka-

zika. Celou jeho tíhu společně s referentem nesl vědecký aspirant AÚ ČSAV PhDr. Rudolf Procházka.

V průběhu výzkumu byly neustále sledovány stavební práce. Při výkopech pro kanalizaci se podařilo získat základní představu o sklonu podloží, klesajícího k jihovýchodu, a na profilech rozeznat nejstarší vývoj osídlení návrší. Poněvadž však byly průkopy hloubeny bagrem, nebylo možno exaktně skloubit jednotlivé vrstvy s konkrétními nálezy. Na horním okraji plochy vystupovala dosti vysoko skála, na níž ležely přímo časné středověké vrstvy, níže po svahu byla skála přikryta jemným žlutým pískem. Na něm zůstala světlá šedoohnědá pravěká vrstva, nanejvýš mocná, max. až 50 cm. Byly v ní rozpoznány 4 sídlištní jámy, které z provozních důvodů stavby nebylo možno dostatečně prozkoumat. Keramické nálezy byly sice většinou málo typické, dostačující však k spolehlivému zařazení tohoto pravěkého sídliště na přerovském kopci v relativně exponované poloze do horizontu věteřovské skupiny.

Hlavní pozornost byla zaměřena na dvě místa: na JZ okraj staveniště při kostele sv. Jiří, kde byl odkryt 8 m dlouhý a až 5 m vysoký profil a při něm plocha 8 x 2,5 m, a na plochu asi 4 x 2 m uprostřed délky staveniště při kamenné zdi. Nejzávažnější objev představují dobře dochované dřevěné konstrukce, které lze podle stratigrafie a keramického materiálu datovat na sklonek 10. a do 1. poloviny 11. století. Jde především o zbytky fortifikace. Průběh vnitřního okraje opevnění je možno stanovit podle dřev objevených na několika místech podél mladší kamenné zdi. V dřevěné hradební konstrukci, jež se na JZ straně dochovala, jak ukázal JZ profil, až do výše 150 cm /zničilo ji až nejnovější bagrování/, ležely nejnižší silné dubové kmeny, na nich spočívaly krajní podélné, rovněž dubové tráme. Byly svázány jednak srubovou technikou - vysekané prohlubně byly velmi dobře patrné, jednak háky vytvořenými ze silných odnoží, z nichž byly odsekány větve. Příčné a podélné trámy vytvářely osnovu, která potom byla vyplněna fošnami, štípy, kratšími kusy silných a slabšími kmeny a hlínou. Místy bylo k výztuži použito i kamene. Těleso hradby bylo narušeno mladou kamennou zdí, takže nelze hradební konstrukci jednoznačně interpretovat. Je možno připustit domněnku, že opevnění mělo hlinité jádro proložené sice dřevy, vázané dřevěné konstrukce ale nemusely plynule procházet napříč hradbou; mohly vytvářet pouze plášť, oporu jednak uvnitř, jednak vně valu. Tuto tézi podporuje zejména destrukce krajních podélných trámů dovnitř hradiska, dobře patrná na odkrytém JZ profilu.<sup>4</sup>

Asi 250 cm od vnitřní stěny hradby byla na ploše při JZ profilu zachycena cesta dlážděná příčně pokládanými, 150 cm dlouhými dubovými fošnami. V prozkoumané části byl terén pod ní zpevněn zeminou a dřevem. Povrchové dubové desky byly ukládány na podélné polštáře z rovných kmenů, prostor mezi polštáři byl vyplněn odštěpkou dřeva a větvemi zasypanými hlínou. Povrch cesty byl zachycen ve třech horizontech, které se promítaly i do okolních destrukčních vrstev, narůstajících v době existence výše uvedené fortifikace.

Na ploše mezi hradbou a cestou 30 cm od vnější strany podélného trámu byly v rovině nejnižších dřev opevnění zachyceny zbytky z prutů pleteného plotu, který držely kolky o průměru 4-5 cm. Kromě nepatrného stojícího zbytku plotu zůstal kousek i z jeho destrukce spadlé směrem k cestě. Mezi plotem a cestou ležely kolmo k cestě pásy stromové kůry, při odkrytí skloněné na jižní stranu, tedy k hradbě, původně asi uložené v úrovni prvotního povrchu cesty. Sklon vrstev se vytvořil ssesáním vrstev do starší jámy s hnědou mazlavou výplní. Ve vrstvách mezi hradbou a cestou, které pravděpodobně rychle narostly, byly četné odštěpky dřeva, jež dokládají, že kmeny pro stavbu opevnění byly opracovávány na místě stavby. Tyto vrstvy také obsahovaly četné zbytky rostlin včetně jejich plodů. Bylo v nich např. množství prosa<sup>5</sup>, které se hojně vyskytovalo i pod povrchovými deskami v jednotlivých horizontech cesty.

Ačkoliv se v prvních fázích výzkumu zdálo, že osídlení z konce 10. až 11. století leželo přímo na pravěké vrstvě, byl nakonec prokázán i starší slovanský horizont. Jednoznačně rámcově do velkomoravské doby patří jáma zapsuštěná až 180 cm pod trámy výše zmíněné hradební konstrukce, do pískového podloží, zachycená na menší prozkoumané ploše, dále potom kameny vyložená a vymazaná pícká při JZ profilu a velká, hluboká jáma, kterou zčásti tato pícka překryla. Situaci zbytků dřevěných trámů objevených ve výkopech ve větší hloubce než byly konstrukce z 10. - 11. století bude muset objasnit další výzkum. Intenzitu slovanského osídlení před postavením odkrytého opevnění a cesty naznačilo až 100 cm mocné souvrství v JV čtvrtině staveniště, které se podařilo zaregistrovat a profilem dokumentovat v průkopu pro kanalizaci. Tvořily je různé kompaktní hnědé vrstvy s četnými kousky dřeva, které ležely na světlé pravěké vrstvě. Souvrství bylo v profilu členěno dvěma sterilními vrstvičkami necelých 10 cm mocnými. Spodní tvořil šedo zelený písek, horní šedý jíl. Třetí sterilní vrstva, šedožlutý jíl asi 20 cm mocný, potom nahoře oddělovala hnědé vrstvy od mladší černé vrstvy, do níž byla položena výše zmínovaná fortifikace. Písek vyhozený z hluboké "velkomoravské" jámy na menší prozkoumané ploše se dostal mezi prostřední a horní sterilní vrstvu. Sterilní vrstvičky nepochybně představují dílčí úpravy - vyrovnávání terénu. Postup stavebních prací umožnil poznat větší plošný rozsah pouze horní šedožluté vrstvy, u ostatních jej můžeme předpokládat.<sup>6</sup>

Z nálezů, které byly získány při výzkumu představuje nejvýznamnější složku slovanská keramika, neboť patrně jedině podle ní bude možno vytvořit nějaké vývojové schéma raně středověkého vývoje na přerovském kopci. Před podrobným vyhodnocením početného střepového materiálu lze jen rámcově uvést, že v horizontu, který je pokládán za velkomoravský se nevyskytuje materiál s tuhou. Tuhová keramika je nejpočetnější v černé vrstvě, do níž byla založena hradební konstrukce, potom vystupují vedle sebe nálezy s tuhou i bez tuhy. Kromě keramiky, množství zvířecích kostí, rostlinných zbytků a dřeva byly nalezeny uhlíky, kousky mazanice, nevýrazně opracované dřevěné předměty, několik hrotů z kostí a z porohu, ojedinělé železné předměty - několik hřebů, hákovitý klíč, ostruha s plotenkami nalezená v rozrušených vrstvách a zlomek týlu sekerky s ostny ze starších vrstev. Ze zbytků kožených věcí si zvláštní pozornost

záslouží úplný svršek malé ženské boty z jemné kůže, roztržený na tři části, který byl vykrojen z jednoho kusu kůže, složen a na levé straně asi uprostřed délky, před kotníkem sešit svislým, 6 cm dlouhým švem. Bota asi 22 cm dlouhá a 14 cm vysoká šla nad kotníky, zapínala se třemi poutky upevněnými v drobných otvorech ve stěně boty na levé straně vedle paty - nejnižší byl 1,5 cm od spodu, prostřední 5,5 cm nahoru od něj a vrchní o 3,5 cm výše - a třemi koženými olivkami připojenými řemínky na třech z pravého boku boty vybíhajících, trojúhelníkovitých, téměř zahrocených páscích. Svršek byl nalezen v hnědé vrstvě se zbytky dřeva v hl. 25 cm pod horní, tuhou, šedožlutou, jílovitou terénní úpravou, pochází tedy pravděpodobně z 10. století.

I když výzkum proběhl v těžkých situačních i povětrnostních podmínkách a nemohl plošně odkrýt mocné kulturní vrstvy v podloží stavby, přinesl závažné poznatky o slovanských počátcích Přerova. Od začátku při něm byly konfrontovány nové objevy s výsledky výzkumu sousedního kostela sv. Jiří v roce 1936 - lze např. mít za velmi pravděpodobné, že ztrouchnivělé desky pod zdí B v kostele 7 byly pozůstatky nyní odkryté cesty. Záchraný výzkum položil dobrý základ systematickému archeologickému zkoumání historického jádra města.

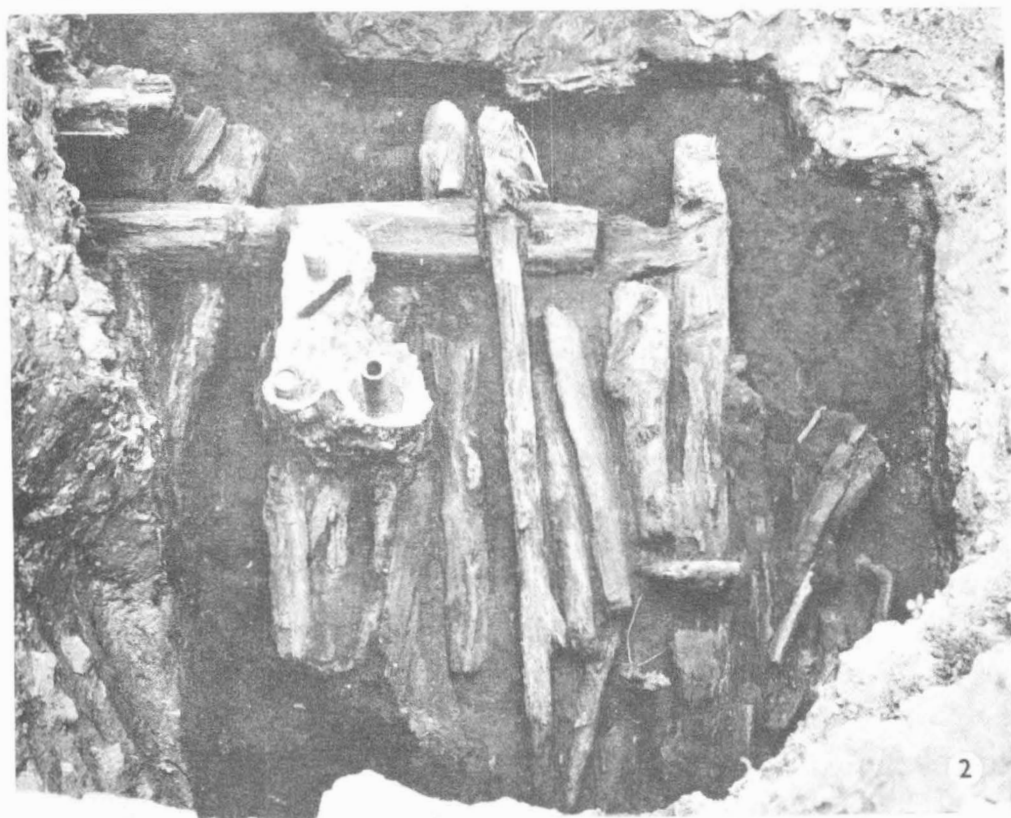
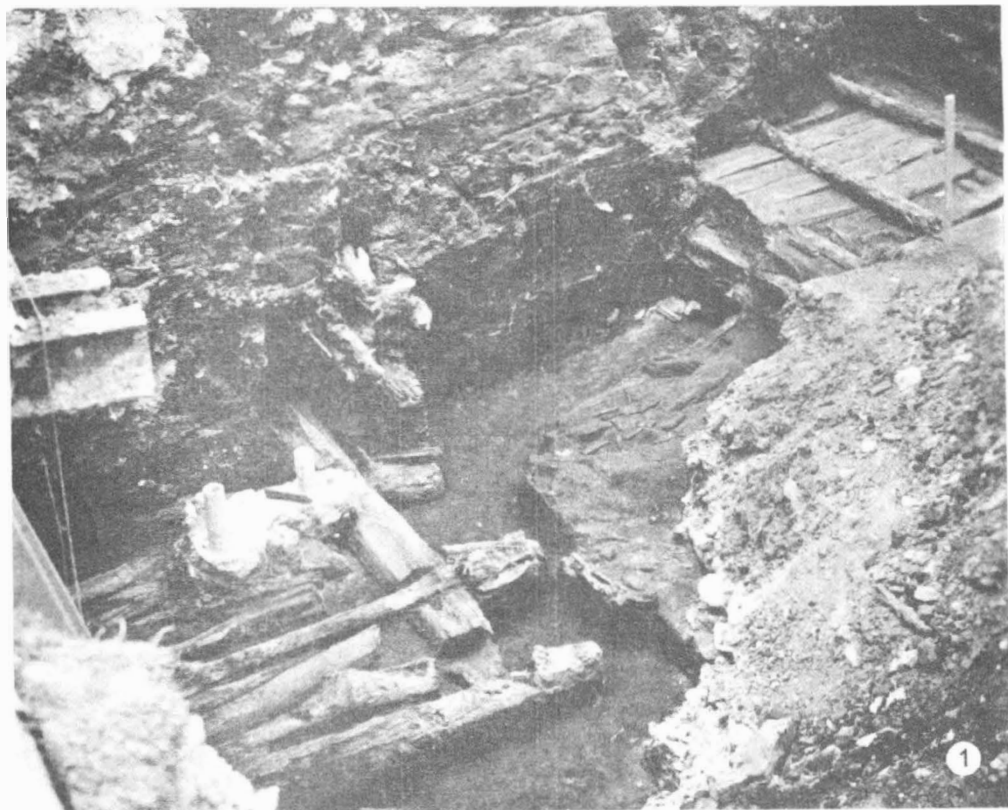
Poznámky:

- 1 V. Havelková, Nové nálezy předmostecké, ČVMSO 7 1890, 135; M. Kříž, Mé výzkumné práce v Předmostí a jich hlavní výsledky. Slovanské pohřebiště pohanské, ČVMSO 13 1896, 56-57.
- 2 A. Čáp, Vykopávky u sv. Jiří v Přerově. In: Ročenka Městského musea v Přerově II 1938, 3-20.
- 3 M. Jašková, Hroby ze střední doby hradištní v Přerově /okr. Přerov/, PV 1974, Brno 1975, 49-50.
- 4 Podrobné zveřejnění a vyhodnocení odkrytých částí fortifikace připraví R. Procházka.
- 5 Podle předběžného určení RNDr. E. Opravila, CSc.
- 6 Průkop byl za velmi nepříznivého počasí z techn. důvodů odkryt jen několik hodin a přitom se v něm neustále pracovalo.
- 7 A. Čáp | 1. c., 12.

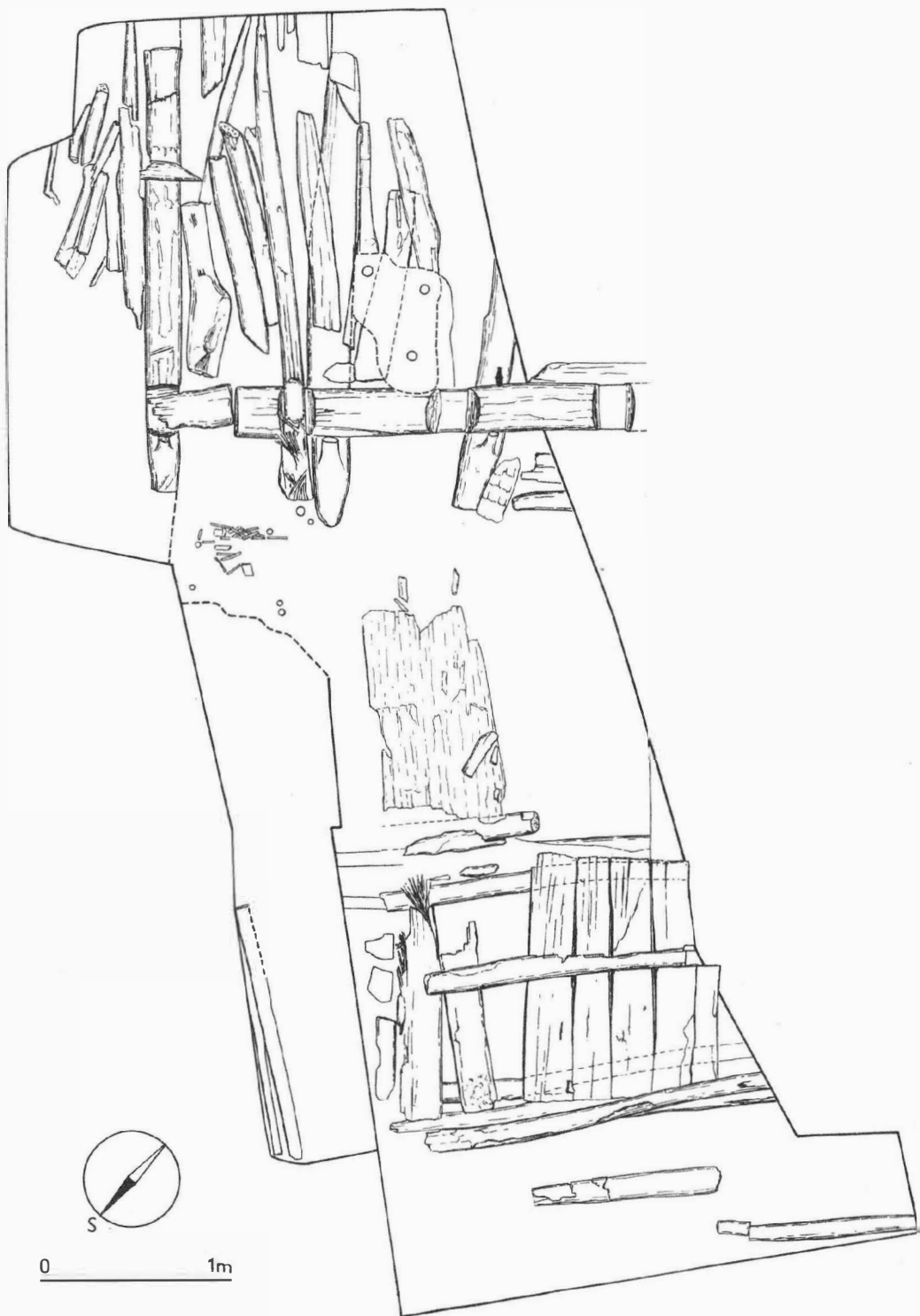
Rettungsgrabung am Horní náměstí /Oberer Platz/ in Přerov /Bez. Přerov/. Beim Baue des Kulturhauses des Betriebes "Přerovské strojírny" neben der Kirche des Hl. Georg am Horní náměstí in Přerov hat man im Juli 1984 zwischen den Häusern Nr. 3 und 9 und der mittelalterlichen Steinmauer auf einer Fläche von ca. 30 x 10-15 m, bis zu einer Tiefe von 3 - 4 m verschiedene Siedlungsschichten abgebaggert, in denen im südlichen Teil der Fläche Holzkonstruktionen vorkamen. In den Tagen vom 28.8. - 25.9. 1984, während des Vollbetriebes der Bauarbeiten, führte hier das Archäologische Institut der ČSAV in Brno unter Leitung von Č. Staňa und R. Procházka eine Rettungsgrabung durch. Bemerkenswerte Ergebnisse brachte die Abdeckung auf einer Fläche von 8 x 2,5 m am südwestlichen Rande der Baustelle, bei der Kirche des Hl. Georg. In einem ausserordentlich günstigen feuchten und kompakten Milieu blieben dort stellenweise bis zu einer Höhe von 150 cm Holzkonstruktionen der Befestigung und der inneren Kommunikation erhalten. Das Grundnetz des erhaltenen Teiles der Befestigung bildeten mächtige Längs- und Querbalken aus Eiche, die einesteils in Blocktechnik, andererseits mit Haken aus Schösslingen starker Zweige gebunden waren; der Raum zwischen diesen war mit Bohlen, Holzspalten und kürzeren Stammstücken sowie starken Asten, Erde und einer kleineren Steinmenge ausgefüllt. Das Terrain unter dem Wege, der ungefähr in einer Entfernung von 250 cm von der Innenwand der Stadtmauer verlief, war absichtlich gefestigt worden und zwar mit Erde und Holz, die oberen starken Querbretter aus Eiche waren auf Längspolstern aus geraden Baumstämmen gebettet, der Raum zwischen den Polstern war mit Holzabspalten und mit Erde verschütteten Zweigen ausgefüllt. Die Oberfläche des Weges war in drei Horizonten erfasst worden, die auch in die umliegenden Destruktionsschichten projizierten. Die in dem 4 m hohen SW Profil erfassten stratigraphischen Verhältnisse und das keramische Material erlauben die angeführten Konstruktionen an die Wende des 10. und in die erste Hälfte des 11. Jahrhunderts zu datieren.

Unter dem Horizont der Holzkonstruktionen der Fortifikation, die man torsenhaft beim weiteren Eintiefen der Fundamentgräbchen des Kulturhauses verfolgen konnte, setzen in eine Tiefe von mehr als 100 cm frühmittelalterliche Schichten fort, die durch markante Terrainherrichtungen gegliedert waren. Aus diesen Schichten hat man Scherben gewonnen, die man in den grossmährischen Zeitabschnitt legen kann. Die Besiedlung aus dem 9. Jahrhundert belegen verlässlich vor allem zwei in das Liegende tief einglassene Siedlungsgruben. In den Kulturschichten hat man zahlreiches keramisches Material gefunden, das für die Erarbeitung der relativen Chronologie in der Entwicklung der Besiedlung aus dem 9. - 11. Jahrhundert auf dieser Lokalität wichtig ist. Von den anderen Funden verdient besondere Aufmerksamkeit das komplette lederne Oberteil eines kleinen Frauenschuhes.

Ausser der slawischen Besiedlung der Přerover Anhöhe hat man in dem Aushub für eine Kanalisation Gruben und eine Siedlungsschicht des Věteřov Types entdeckt.



Tab. 3.  
 Přerov /okr. Přerov/. 1 pohled od východu na odkryté dřevěné konstrukce z 11. stol.; 2 nejspodnější horizont dřevěné konstrukce z 11. stol. Pohled od jihovýchodu. - 1 Abgedeckte Holzkonstruktionen aus dem 11. Jh. Ansicht von Osten; 2 - der unterste Horizont der Holzkonstruktionen aus dem 11. Jh. Ansicht von Südwesten.



Obr. 21.

Přerov /okr. Přerov/. Plán dřevěných konstrukcí z 11. stol. - Plan der Holzkonstruktionen aus dem 11. Jh.

PŘEHLED VÝZKUMU 1984

Vydává : Archeologický ústav ČSAV, sady Osvobození 17/19  
Odpovědný redaktor: akademik Josef Poulík  
Redaktoři: Dr. Z. Himmelová, Dr. J. Stuchlíková, Dr. J. Unger  
Překlady: Dr. R. Tichý, E. Tichá  
Kresby: A. Krechlerová, P. Šindelář, B. Klíma, M. Plaček, J. Svoboda  
Na titulním listě: rekonstrukce vědérka ze slovanského hradiska Břeclav-Pohansko  
Tisk: VH 103 ZO Svazarmu Brno  
Evidenční číslo: ÚVTEI - 73332  
Vydáno jako rukopis: 450 kusů - neprodejné