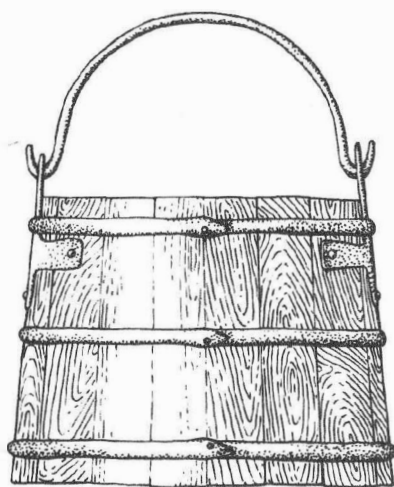


ARCHEOLOGICKÝ ÚSTAV ČESKOSLOVENSKÉ AKADEMIE VĚD
V BRNĚ

PŘEHLED VÝZKUMŮ 1984



BRNO 1987

Im Zusammenhang mit der Beglaubigung der Ergebnisse der geophysikalischen Untersuchung kam es zur Abdeckung der Quadrate 7, 8/-45 bis 48, ungefähr 150 m östlich der 8. Kirche. Man entdeckte eine stark verkohlte Schicht, vermutlich Überreste eines Holzobjektes, dessen weitere Abdeckung und Interpretation Aufgabe der künftigen Grabungssaisonen sein wird.

Auf Kostelisko erfassten wir in den Quadraten -12-13/ 57, 58 insgesamt 12 Körpergräber. Keines von diesen erbrachte Funde eines solchen Charakters, um eine genauere zeitliche Bestimmung zu ermöglichen. Man kann voraussetzen, dass die markante Konzentration von Grabfunden im südlichen Teile der abgedeckten Fläche, also in der Quadratreihe 58, vermutlich den nördlichen Rand eines grösseren Gräberfeldes vorstellt, das sich in der Umgebung vom Gipfel der Anhöhe erstreckt. Interessant ist die Bestattung in Grab 1571, deren untere Gliedmassen auf einem steinernen Mahlstein lagen. Einige Gräber sind in Superposition, grösstenteils in der Schicht oberhalb des Liegenden, in der sich keine Grabgruben abhoben. Nur ausnahmsweise waren die Skelette in das gelbe Sandliegende eingetieft, wie zum Beispiel die Gräber 1576 und 1580.

Ausser den angeführten thematischen Hauptarbeitsfeldern hat man im Jahre 1984 im Rahmen der Mikulčicer Grabung eine Reihe von Sondagearbeiten verwirklicht, von denen die wichtigsten Ergebnisse, die später erweiterte Abdeckung in der Nähe des nordöstlichen Teiles der Befestigung der Fürstenburg brachte. Es gelang ein bisher unbekanntes Siedlungsareal am östlichen Ufer des Flussarmes zu erfassen. Ziel der Sondagearbeiten in der entfernteren Umgebung des Mikulčicer Zentrums war die Präzisierung von Angaben über den gesamten Umfang der Besiedlung. Mit Rücksicht auf den kleinen Umfang der durchgeführten Tastgrabungen wird man die begonnene Untersuchung noch erweitern müssen.

Im Hinterland des Mikulčicer Burgwalles setzte auch im Jahre 1984 die Grabung in Prušánky /Bez. Hodonín/ fort. Zu den zwei noch nicht gänzlich untersuchten Gräberfeldern mit der Gesamtzahl von 589 Gräbern, wurde ein Teil der Siedlung auf einer Fläche von ca. 1000m² geöffnet. Man erfasste vier grosse Erdhöhlen mit den Ausmassen von 4,8 x 4,5 m, 4,0 x 3,7 m, 3,7 x 3,2 m und 3,8 x 3,8 m, mit verschiedenen konstruierter Heizvorrichtung. Nach den Keramikfunden kann man den erfassten Siedlungsteil rahmenhaft in das 8. - 10. Jh. datieren. Überraschend ist besonders die Grösse und die Innengliederung der festgestellten Siedlungsobjekte.

BŘECLAV-POHANSKO 1984 /okr. Břeclav/

Bořivoj Dostál, Jana Vignatiová, FF UJEP Brno

/Obr. 14-20/

V roce 1984 se terénní práce na Pohansku soustředily zejména na sídliště v bývalé lesní školce v severovýchodní části hradiska /obr. 15 A/. Současně byly dokončeny práce na výzkumu východní brány /obr. 14:4/ a na čtyřech čtvercích na lesním hrůdu /obr. 15:B/, na nichž byla provedena povrchová skrývka v roce 1983.

Na sídlišti v lesní školce byla otevřena plocha 1600 m² v návaznosti na úseky zkoumané v letech 1968, 1976 a 1981. Šlo o pás široký 20 m a dlouhý 80 m, táhnoucí se východozápadním směrem od místa, kde byl val zničen ramenem Dyje, směrem dovnitř hradiska k velmožskému dvorci /obr. 15:A/. Zkoumaná plocha vykazovala značné nahuštění sídlištních objektů a hroby v blízkosti zničeného valu a dále na západním konci, kde se kumulovaly protáhlé sídlištní objekty; střed výkopu byl téměř prázdný /obr. 15/. Prázdnou plochou se táhla od SV k JZ řada recentních obdélníkových jam po sloupcích oplocení lesní školky, které zde stálo ještě v prvních letech po zahájení systematického výzkumu; podobné jamky ve východní části výkopu ukazují, že tam byly ještě další oplocené plochy související s lesním hospodařením v nedávné době. Plocha ležící jihovýchodně od oplocení školky byla do roku 1979 zalesněna; v podloží se však na ní jeví stopy po hluboké orbě táhnoucí se ve směru SZ-JV. Uvnitř školky byly na zkoumaném úseku viditelné v podloží rýhy po hluboké orbě táhnoucí se ve směru SV-JZ v západní části výkopu. Je třeba počítat s tím, že hluboká orba částečně narušila sídlištní objekty a zejména mělké hroby. Struktura podloží se ve výkopu z roku 1984 změnila; zatímco ve východní části bylo podloží v šíři asi 25 m písčité, dále na západ bylo nažloutlé hlinito-jílovité.

V povrchové humusové vrstvě, která byla z větší části skryta buldozerem, se našlo při začišťování podloží jen málo věcí; mezi nimi byla kamenná neolitická sekerka /obr. 16:1/, bronzové kolečko /obr. 17:13/ saltovského původu importované přes staromaďarské prostředí, zlomek železné sekery hradištní /obr. 17:5/, několik brousků /obr. 17:9, 15, 16/, fragment rhyolitového žernovu a přirozené střepey. Ve čtverci B 63-75 bylo na nevelké ploše těsně nad podložím /na obr. 15 vymezeno čárkovaně/ objeveno značné množství starohradištních střepey, z nichž se podařilo slepit téměř celou nádobu /obr. 16:2/. Po začišťení podloží se na zkoumané ploše objevilo 26 středohradištních sídlištních objektů /č. 142-167 vedle částí obj. 6, 84, 129, které byly zachyceny a z větší části prozkoumány v dřívějších sezónách/ a 17 kostrových hrobů /č. 35-52/.

Mezi sídlištními objekty byly větší obdélníkovité až protáhlé oválné zahloubené stavby /d. 260-430 cm, š. 120-210 cm, hl. 35-100 cm/ beze stop po skeletu stěn nebo po nosné konstrukci střechy. Patřily k nim obj. 142, 143, 144, 147, 151, 153, 158. Sloužily patrně k výrobním účelům: v obj. 151 bylo objeveno velké množství mazanice s otisky prutů pocházející patrně z hliněné pece, v obj. 158 vyplněném značným

Literatura:

- Dostál, B. 1982: Drobná pohřebiště a rozptýlené hroby z Břeclavi- Pohanska, SPFFBU E 27, 135-201, tab. XXVII-XXXIV.
- Dostál, B. 1984: Východní brána hradiska Pohanska, SPFFBU E 29, 143-166.
- Dostál, B. - Štelcl, J. 1984: K metodice archeologického i petroarcheologického issledovanija vorot na velikomoravskom gorodišče Pogansko po g. Bržeclav. Scripta FSNUPB, Vol. 14, No. 5 /Geol./, 179-210.
- Dostál, B. 1986: Velké zahloubené stavby z Břeclavi-Pohanska, SPFFBU E 31 /v tisku/.
- Medvědév, A. F. 1966: Ručnoje metatělnoje oružije. Luk i strelj, samostrel VIII-XIV vv. Archeologija SSSR. Svod archeologičeskich istočnikov. Vyp. E 1 - 36. Moskva.
- Vignatiová, J. 1984: Doklady specializované výroby na sídlišťích na Pohansku, Mikulovská symposia XIII, Praha, 186-190.

Břeclav - Pohansko 1984 /Bez. Břeclav/. Im Jahre 1984 konzentrierte sich die Grabung auf Pohansko besonders auf den Raum der Waldbaumschule, wo 26 mittelburgwallzeitliche Siedlungsobjekte und 17 Skelettgräber untersucht worden waren. Die Objekte hingen mit dem dortigen handwerklichen Areal zusammen. Es waren unter ihnen grössere, langgestreckt ovale eingetiefte Bauten /7/, kleinere rechteckige Gruben /7/, verschiedene Feuerstellen und -essen /4/, ein steinerner Herd, offensichtlich mit dem seicht eingetieften Wohnbau zusammenhängend, ein Brunnen, eine quadratische Erdhütte mit Feuerstelle /?/ und 4 Gräbchenobjekte, die vermutlich Reste von geflochtenen Wänden der oberirdischen Bauten vorstellten. Im Inventar der Objekte war Eisenschlacke, eine beträchtliche Menge an Lehmewurf, Bruchstücke von Röstpfannen, ein Tiegel, Schleifsteine, Messer, Flechtadeln, eine Zimmeraxt, verschiedene Haken, eine altmagyarische Pfeilspitze; die Keramik wies eine entwickelte Profilierung der Ränder und eine gewandte Verzierung auf. Die Gräber hatten eine sehr arme Ausstattung: Ohringe donauländischen Types, Messer, ein Eimer, eine Nadelbüchse, ein Wetzstein u.ä.; sie gehörten sozial niedrig gestellten Individuen. Im Raume zwischen dem Brandgräberfeld und dem östlichen Tor, als sandige Walddüne bezeichnet, wurde bereits im Jahre 1980 ein Suchgraben geführt, durch den eine ziemliche Dichte der Objekte festgestellt worden war. In 7 im Jahre 1980 und 1984 geöffneten Quadraten wurden 9 Objekte mit entwickelter mittelburgwallzeitlicher Keramik und größeren Graphitgefäßen festgestellt. Im Jahre 1984 war auch die Grabung des östlichen Tores beendet worden: beim Durchschneiden der Pfostengruben, die die Seitenwände des Tores begrenzen, wurde festgestellt, dass sie 110 - 120 cm tief und einige von ihnen mit Steinen bis zum Boden umgeben waren.

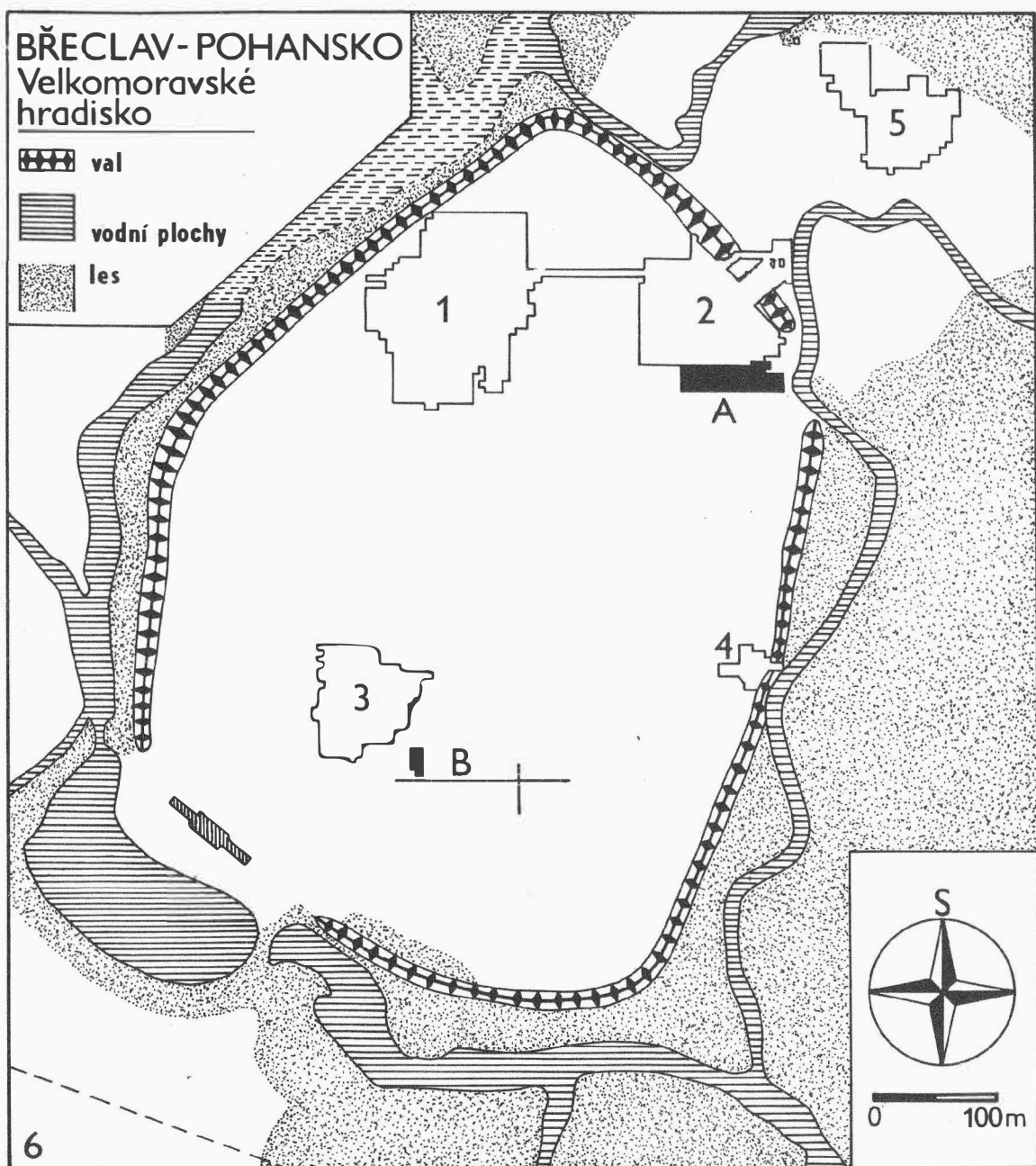
ZÁCHRANNÝ VÝZKUM NA HORNÍM NÁMĚSTÍ V PŘEROVĚ /okr. Přerov/

Čeněk Staňa, AÚ ČSAV Brno

/Obr. 21, tab. 3/

Relativně bohaté, i když zlomkovité nálezy z kostrových hrobů z Předmostí u Přerova, získané neoddělně koncem minulého století¹ způsobily, že stejně jako pro paleolit i v slovanském bádání soustředila se v oblasti Přerova pozornost především na pravobřeží řeky Bečvy. Analogicky k nížinným hradištím středního Pomoraví se předpokládalo, že i případné velkomoravské centrum tohoto kraje je třeba hledat v inundačním území. Uznával se sice význam přerovského kopce, který dnes zaujímá zámek a Horní náměstí, ve vývoji historického Přerova od 11. století, pro jeho trvalou zástavbu se ale podcenila jeho hodnota jako objektu pro archeologický výzkum. Tak se stalo, že prošel vcelku bez povšimnutí na svou dobu rozsáhlý výzkum kostelíka sv. Jiří v JV rohu Horního náměstí, který v roce 1936 se značnou skrípí provedl P. Alois Čáp. O dobré úrovni pozorování a dokumentace při tehdejších terénních pracích svědčí publikovaná předběžná zpráva². I když byly pod novověkými podlahami kostela objeveny mohutné kulturní vrstvy, dosahující místy hloubky více než 5 m, z nichž byl získán i keramický materiál z 11.-12. století, není zatím možno přijmout ani opatrné autorovy domněnky o možných velkomoravských počátcích této církevní stavby.

Určitým překvapením byl v roce 1974 objev hrobů se zlatými a stříbrnými náušnicemi z 9. století na Horním náměstí v podloubí domu č. 21³. Drobný průzkum v jejich bezprostředním okolí ale ukázal jen relativně mladé rozrušené vrstvy, dosahující až na sterilní podloží. Podobnou neradostnou situaci naznačovaly první výkopy při rekonstrukci domů č. 8 a 9 těsně vedle kostelíka sv. Jiří. To snad způsobilo, že ani nebyla věnována přílišná pozornost dalšímu postupu prací na výstavbě kulturního domu, jehož součástí budou i rekonstruované části domů č. 8 a 9. Technické nedopatření potom zapříčinilo, že byly ve dnech 19.-23.7.1984 bez archeologického dozoru vybagrovány do hloubky 3-4 m pod recentní povrch různé destručované kulturní vrstvy, místy i s dřevěnými konstrukcemi, a to na ploše 30 x 10-15 m mezi uvedenými domy a kamennou zdí starého opevnění. Bagr prostředí natolik devastoval, že se v první chvíli zdálo, že tam již nemá archeolog co pohledávat. Téměř k rezignaci vedl také harmonogram prací na stavbě, v němž nebylo místa pro archeologický výzkum. Z referentova podnětu byl na lokalitě zahájen záchranný výzkum až za 5 týdnů po vybagrování plochy, a to 28.8. 1984. Mohl být realizován za plného chodu stavby jen díky mimořádnému pochopení stavbyvedoucího dipl. techn. Jana Farouka a mistrů J. Kašpárka, J. Šfky a B. Ka-



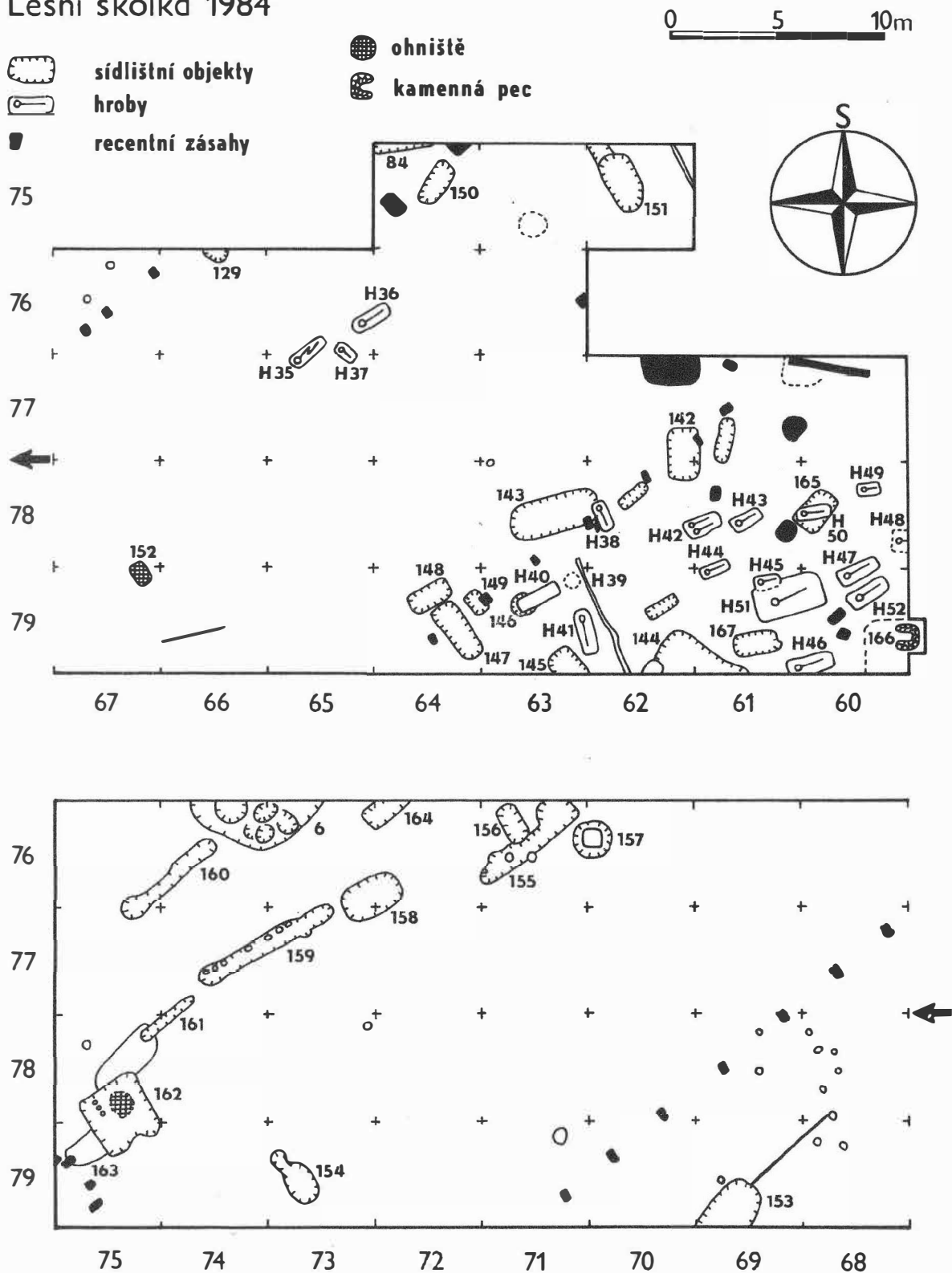
Obr. 14.

Břeclav-Pohansko /okr. Břeclav/. Přehled zkoumaných ploch; velmožský dvorec /1/; lesní školka a jižní část SV předhradí včetně řezů valem č. II, III, XII, XIV, XV /2/; žárová pohřebiště /3/; prostor u východní brány /4/; SV předhradí /5/; okraj zkoumané plochy na jižním předhradí /6/. Černě: úsek prozkoumaný v r. 1984 v lesní školce /A/; křížová sonda a plocha prozkoumaná na lesním hrůdu v r. 1980 a 1984 /B/.

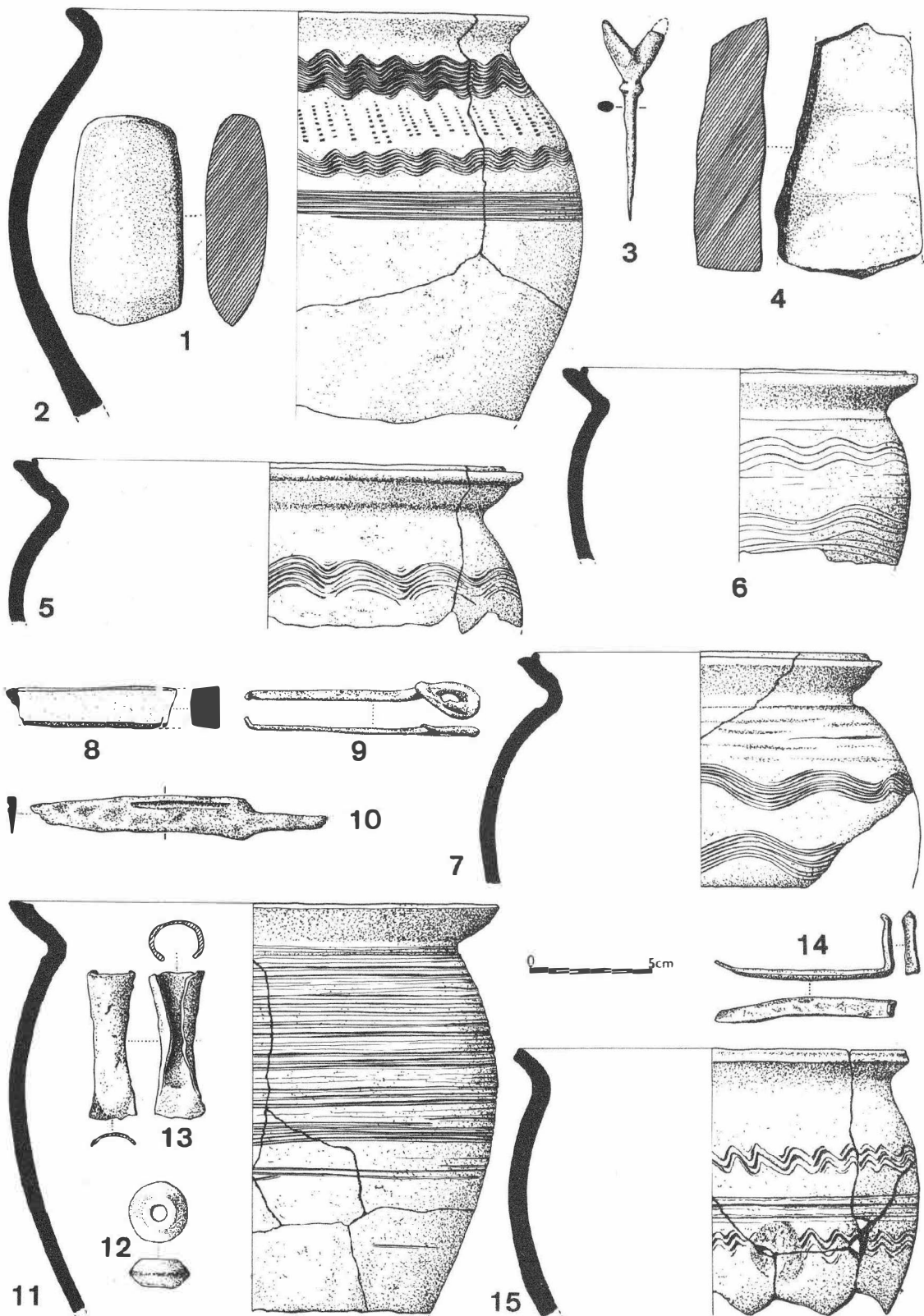
- Übersicht der Grabungsflächen: Herrenhof /1/; Waldbaumschule und Südteil der nordöstlichen Vorburg mit den Wallschnitten Nr. II, III, XII, XV /2/; Brandgräberfelder /3/; Raum beim östlichen Tor /4/; nordöstliche Vorburg /5/; Rand der Grabungsfläche auf der südlichen Vorburg /6/; Schwarz: Grabungsfläche aus dem Jahre 1984 in der Waldbaumschule /A/; Kreuzsonde und Grabungsfläche aus den Jahren 1980 und 1984 auf der Walddüne /B/. Kresba - Zeichnung; P. Šindelář.

BŘECLAV-POHANSKO

Lesní školka 1984

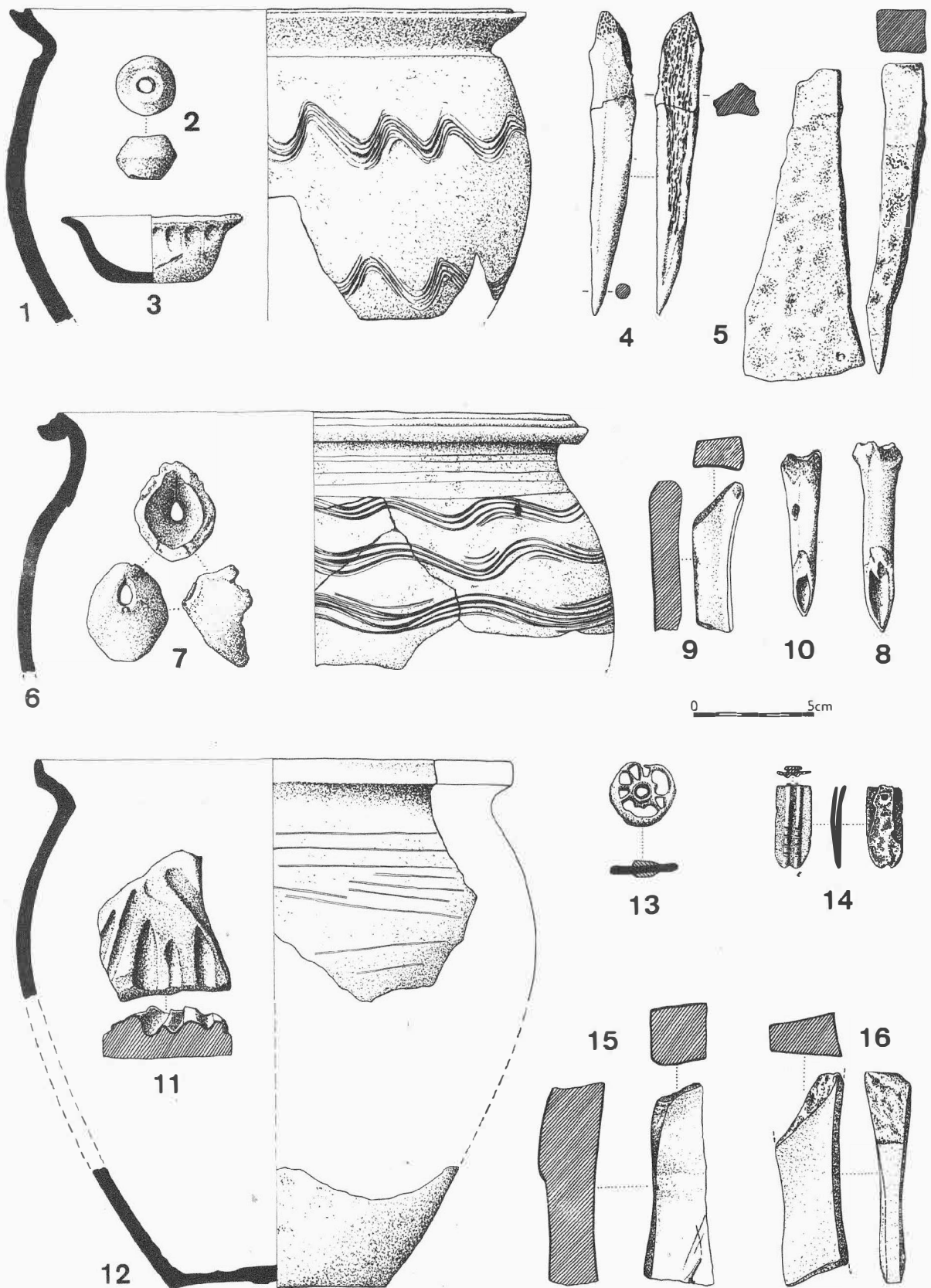


Obr. 15. Břeclav - Pohansko /okr. Břeclav/. Lesní školka. Plán plochy prozkoumané v roce 1984. - Waldbaumschule. Grundriss der untersuchten Fläche aus dem Jahre 1984. Kresba - Zeichnung : P. Šindelář.



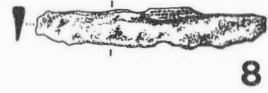
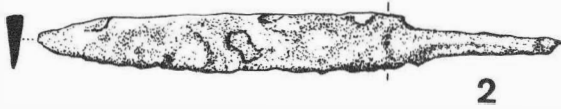
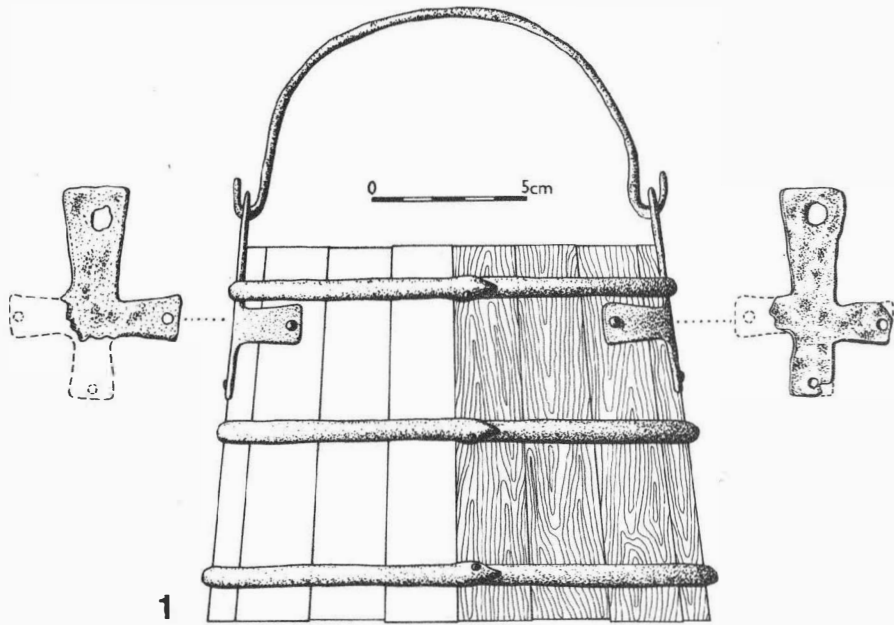
Obr. 16.

Břeclav-Pohansko /okr. Břeclav/. Lesní školka 1984. Ukázky nálezů z kulturní vrstvy /1,2/ a ze sídlištních objektů /3-15/. Neolitická sekerka /1/; starohradištní hrnec /2/; staromaďarská šipka z obj. 151 /3/; ukázky inventáře z obj. 143 /4-10/, 156 /11, 12/, 129 /13/, 145 /14,15/. - Waldbaumschule 1984. Fundauswahl aus der Kulturschicht /1,2/ und den Siedlungsobjekten /3-15/. Neolithische Axt /1/; altburgwallzeitlicher Topf /2/; altmagyarische Pfeilspitze aus Obj. 151 /3/; Inventarauswahl aus Obj. 143 /4-10/, 156 /11, 12/, 129 /13/, 145 /14, 15/.

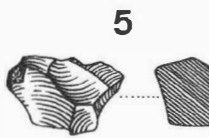
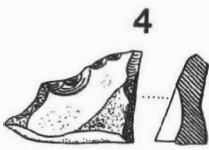


Obr. 17.

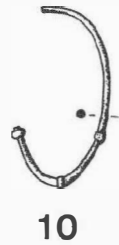
Břeclav-Pohansko /okr. Břeclav/. Lesní školka 1984. Ukázky nálezů z kulturní vrstvy /5, 9, 13, 15, 16/, ze sídlištních objektů č. 6 /2-4/, 144 /1/, 145 /14/, 158 /6-8/, 159 /10, 11/, 167 /12/. - Waldbaumschule 1984. Fundauswahl aus der Kulturschicht /5, 9, 13, 15, 16/ und den Siedlungsobjekten Nr. 6 /2-4/, 144 /1/, 145 /14/, 158 /6-8/, 159 /10, 11/, 167 /12/.



0 5cm

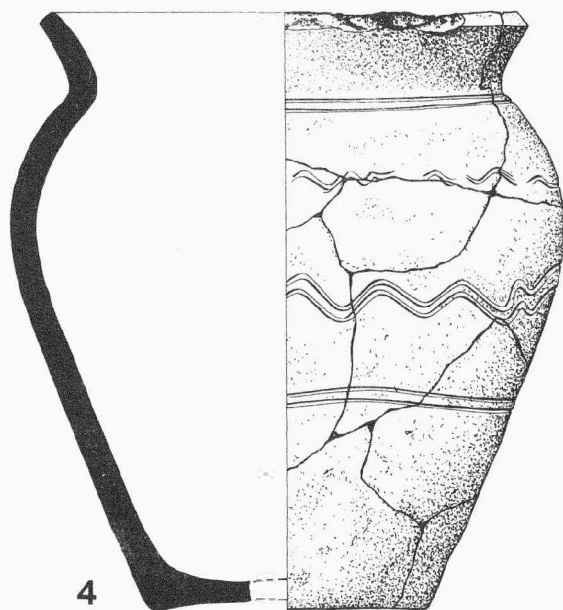
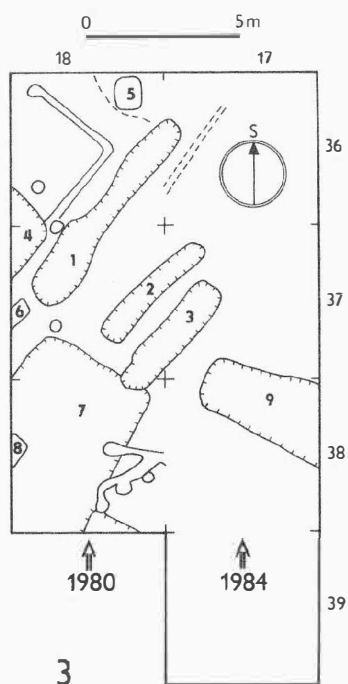
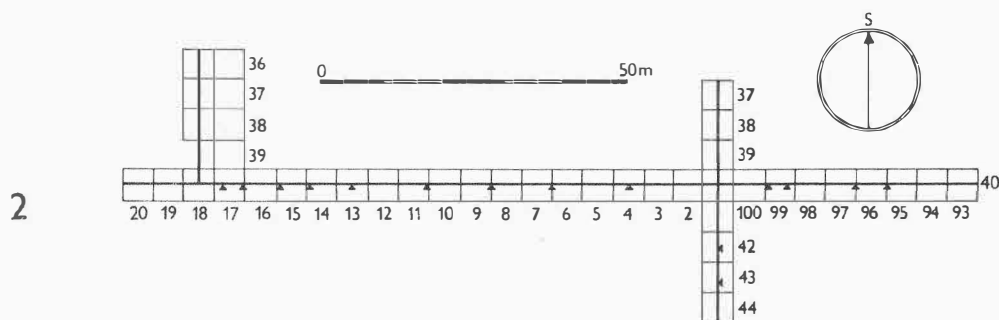
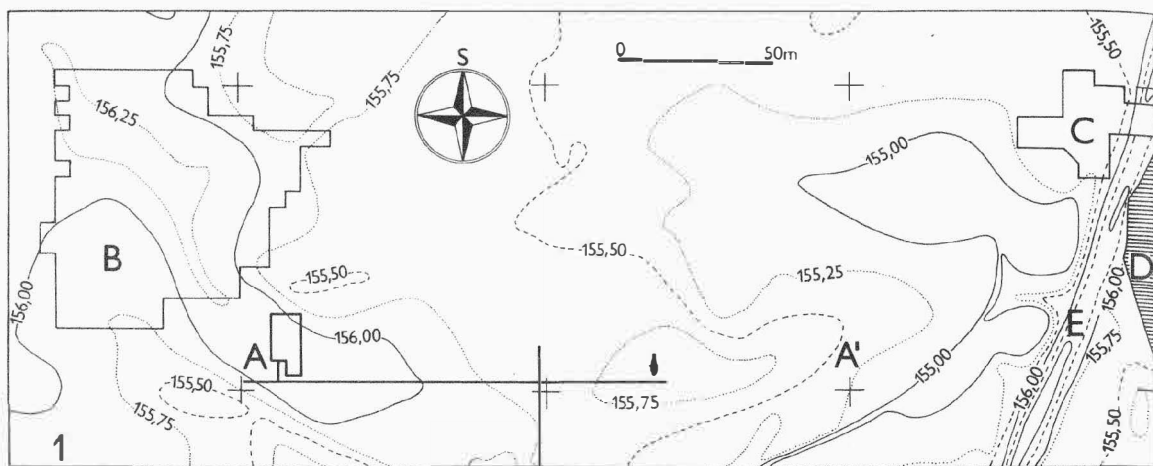


0 1cm



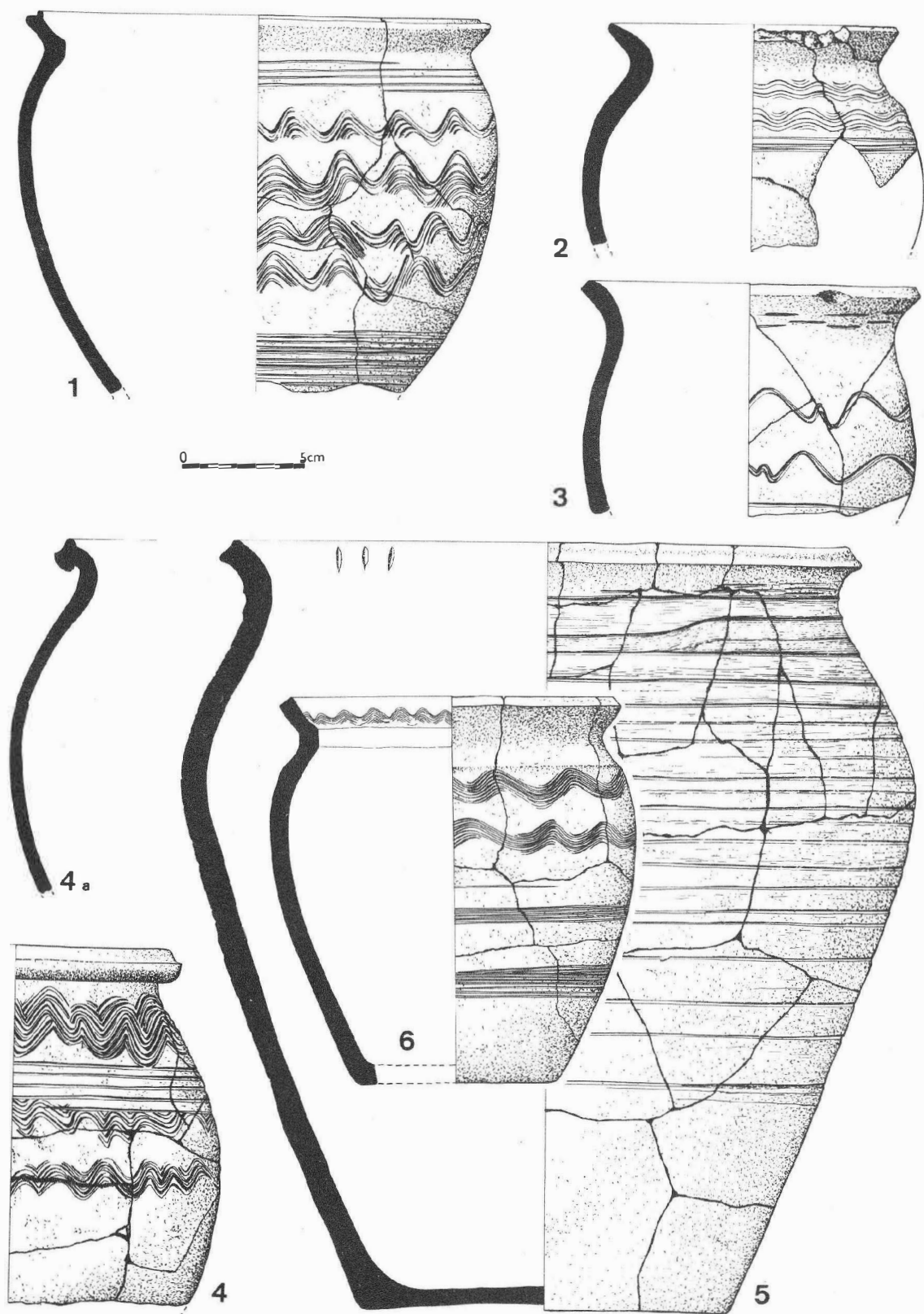
Obr. 18.

Břeclav-Pohansko /okr. Břeclav/. Lesní školka 1984. Ukázky inventáře z hr. 36 /9/, 40 /2-7/, 42 /1, 8/ a z obj. 154 /10/. - Waldbaumschule 1984. Fundauswahl aus den Gräbern 36 /9/, 40 /2-7/, 42 /1,8/ und aus Obj. 154 /10/.



Obr. 19.

Břeclav-Pohansko /okr. Břeclav/. Lesní hrád 1980, 1984. Vrstevnicový plán lesního hrádu mezi žárovým pohřebišťem a východní bránou s vyznačenou polohou sond z r. 1980 a 7 prokopených čtverců v r. 1980 a 1984 /1/. Sonda na lesním hrádu z r. 1980 s označením zachycených objektů /2/. Plán výkopu na lesním hrádu /3/ a nádoba z obj. 1 /4/. - Walddüne 1980, 1984. Schichtenlinienplan der Walddüne zwischen Brandgräberfeld und Osttor mit Bezeichnung der Lage der Sonden aus dem Jahre 1980 und 7 untersuchte Quadrate aus den Jahren 1980 und 1984 /1/. Sonde auf der Walddüne aus dem Jahre 1980 mit Bezeichnung der abgedeckten Objekte /2/. Grabungsplan der Walddüne /3/ und Gefäß aus Obj. 1 /4/.



Obr. 20.

Břeclav-Pohansko /okr. Břeclav/. Lesní hrád 1980, 1984. Ukázky keramiky z obj. 1 /1 -4/ a z obj. 3 /5, 6/. - Walddüne 1980, 1984. Keramikauswahl aus Obj. 1 /1 - 4/ und Obj. 3 /5, 6/.

PŘEHLED VÝZKUMU 1984

Vydává :	Archeologický ústav ČSAV, sady Osvobození 17/19
Odpovědný redaktor:	akademik Josef Poulík
Redaktoři:	Dr. Z. Himmelová, Dr. J. Stuchlíková, Dr. J. Unger
Překlady:	Dr. R. Tichý, E. Tichá
Kresby:	A. Krechlerová, P. Šindelář, B. Klíma, M. Plaček, J. Svoboda
Na titulním listě:	rekonstrukce vědérka ze slovanského hradiska Břeclav-Pohansko
Tisk:	VH 103 ZO Svazarmu Brno
Evidenční číslo:	ÚVTEI - 73332
Vydáno jako rukopis:	450 kusů - neprodejné