

ARCHEOLOGICKÝ ÚSTAV ČESKOSLOVENSKÉ AKADEMIE VĚD
V BRNĚ

PŘEHLED VÝZKUMŮ 1984



BRNO 1987

VYUŽITÍ LETECKÉHO SNÍMKOVÁNÍ V ARCHEOLOGII NA MORAVĚ V ROCE 1984 /okr. Brno-venkov, Břeclav, Vyškov/

Miroslav Bálek, AÚ ČSAV Brno
/Tab. 7, 8/

Stejně jako v loňském roce i v roce 1984 vyvíjel Archeologický ústav ČSAV v Brně soustavnou snahu o plné využití všech dostupných forem letecké prospekce. Účelem těchto snah je získávání nových informací o archeologických lokalitách a jejich dokumentace. Leteckou prospekci aplikovanou v AÚ ČSAV Brno lze rozdělit do tří částí, které mohou na sebe postupně navazovat a doplňovat se, takže využitím předností jednotlivých způsobů prospekce získáme ucelenější a větší soubor informací o sledovaných jevech.

První částí letecké prospekce je studium a vizuální interpretace leteckých měřických snímků, pořizovaných pro potřeby tvorby různých map, zapůjčených z VTOPÚ v Dobrušce. Tyto snímky nám umožňují sledovat velké územní celky a vyhledávat na nich převážně větší archeologické struktury¹. Rozlišovací schopnost jednotlivých leteckých snímků závisí na dvou hlavních faktorech - na ročním období, ve kterém je snímkování uskutečněno a na měřítku leteckého snímku, které může být v rozsahu od 1:5 000 do 1:30 000.

V tomto roce jsme se zaměřili převážně na studium snímků z okresů Vyškov a Znojmo. Zatím se podařilo zachytit dosud blíže nespecifikované objekty u Horních Kounic, Dobelic, Trstěnic a Jinde. Tyto útvary nejsou prozatím ověřeny jiným způsobem, proto bude zapotřebí uskutečnit jejich další pozorování leteckým nebo pozemním průzkumem.

Velice výhodným doplněním vizuální interpretace leteckých měřických snímků je pozorování vytypovaného prostoru odborníkem přímo z letounu nebo pořízení dalších leteckých snímků z mikroletounu ve velkém měřítku. Opačným způsobem lze na leteckém měřickém snímku též nalézt objekt, rozpoznáný jiným, např. přímým pozorováním z letounu, což lze doložit na příkladě kruhového objektu u Rašovic /okr. Vyškov²/ tab. 8 :1/.

Druhou částí letecké prospekce je pořizování a studium leteckých snímků z mikroletounu. Tuto činnost realizujeme na našem ústavě díky úzké spolupráci s pracovníky dálkového průzkumu Země z Geografického ústavu ČSAV v Brně dr. L. Plánkou, CSc. a J. Trnkou.

Použití mikroletounu je určeno ke snímkování již vytypovaných archeologických lokalit, takto pořízené snímky mají kromě dokumentační hodnoty značný význam také v prospece. Z mikroletounů /rádiem řízené modely malých letounů s klasickým nebo padákovým křídlem / lze na černobílý nebo barevný inverzní filmový materiál získat velké množství informací za krátkou dobu a s minimálními náklady. Velikost území zachyceného na snímku je dána ohniskovou vzdáleností použitého objektivu a výškou letu, rozsah snímkování území je omezen navigačními možnostmi pilota letounu.

V tomto roce jsme využili mikroletounu GgÚ ČSAV v Brně k pořízení snímků na dvou lokalitách, a sice v Bulharech /okr. Břeclav/ a Rašovicích /okr. Vyškov/. V plánu bylo též snímkování u obce Vedrovice /okr. Znojmo/, které se však neuskutečnilo pro poruchu mikroletounu a jeho následnou havárii.

Bulhary /okr. Břeclav/

Počátkem března jsme společně s pracovníky GgÚ ČSAV v Brně /tab. 7:1/ uskutečnili nasnímkování části sídliště kultury s MMK nedaleko obce v poloze "Záhumenkové vinohrady" /dříve Kirchberg/. Tato část sídliště byla na podzim loňského roku zorána hlubokou orbou pro výstavbu vinohradu a došlo tak k narušení několika objektů³. Pro nepříznivé světelné podmínky jsme uskutečnili jen jeden let a pořídili snímky pouze na černobílý filmový materiál. Na 40 % snímků se podařilo zachytit celý zájmový prostor a získali jsme tak dobrý přehled o rozložení a velikosti poškozených objektů /tab. 1:2/. Díky hluboké orbě bylo jejich rozlišení na snímcích zřetelné a mohli jsme je použít jako pomůcky při geodetickém zaměření jednotlivých objektů, neboť v pozdější době nebyla "čitelnost" objektů ze země již tak snadná.

Rašovice /okr. Vyškov/

V prostoru SZ od obce vlevo od silnice do Křižanovic byl na JV svahu v roce 1957 proveden povrchový sběr⁴ a byl získán středový materiál z období neolitu a eneolitu. V roce 1983 na tuto lokalitu upozornil J. Kovárník⁵, který leteckým průzkumem zjistil kruhový objekt o \varnothing cca 100 m. Tento objekt lze na základě provedených sběrů a geofyzikálního měření⁶ považovat za kruhový příkop kultury s MMK. V březnu jsme na lokalitě uskutečnili snímkování z mikroletounu a pořídili snímky na černobílý filmový materiál a na barevnou inverzi /vše ORWO/. Na těchto fotografiích se nám podařilo zachytit kruhový příkop a řadu dalších sídlištních objektů /tab. 11:2/; některé z nich lze na základě jejich velkých rozměrů a nepravidelného tvaru považovat za hliníky. Dále byly na snímcích zachyceny rovnoběžné tmavší úzké pruhy, které směřují kolmo na hranu svahu a jsou pravidelně rozloženy po celé ploše. Doposud se nepodařilo blíže objasnit příčinu tohoto jevu, je však možné, že jde o projev dřívější parcelace pozemku.

Třetí částí letecké prospekce je vlastní letecký průzkum, který by se měl stát nedílnou součástí celé naší činnosti v uváděné problematice. V tomto roce byly navázány kontakty s Aeroklubem Svazarmu v Brně a se souhlasem Krajského aeroklubu Svazarmu jsme uskutečnili dva lety prozatím bez možnosti fotodokumen-

tace do prostoru východně od Brna nad okresy Brno - venkov a Vyškov, kde jsme sledovali vybrané archeologické památky.

Poznámky:

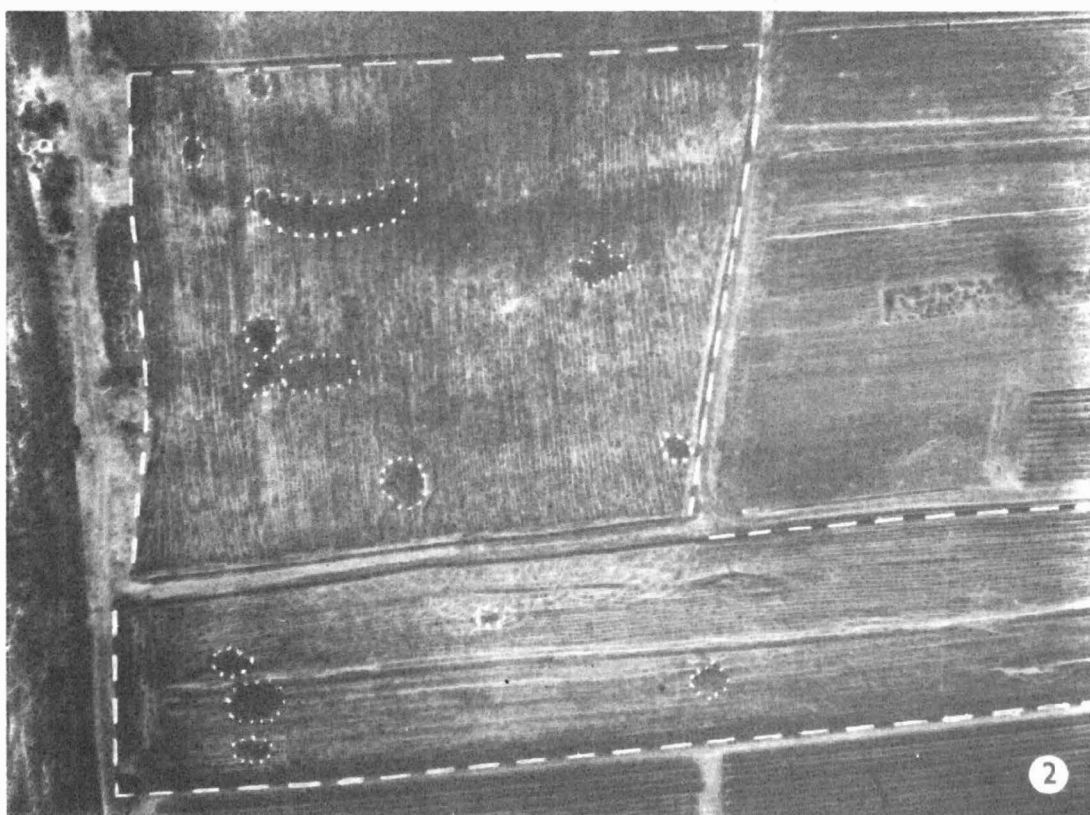
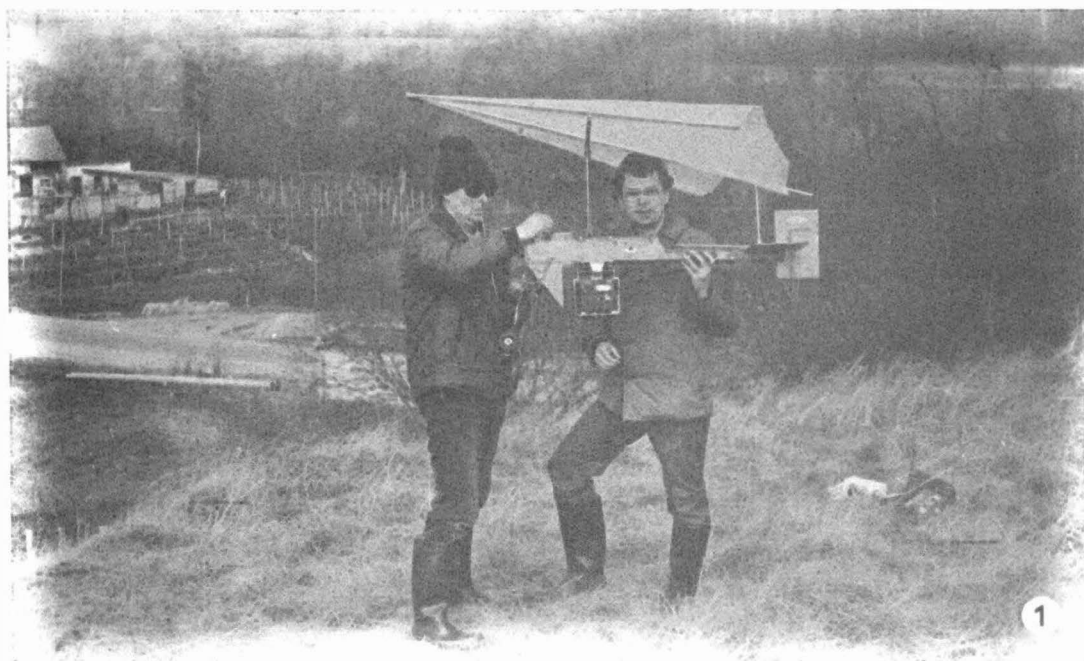
- 1 M. Bálek, Využití leteckého snímkování v archeologii na Moravě v roce 1983, PV 1983, Brno 1985, s. 113.
- 2 J. Kovárník, Dosavadní výsledky leteckého archeologického průzkumu na jižní Moravě, PV 1983, Brno 1985, s. 102-105.
- 3 T. Dočkal - M. Geisler, Sídliště lidu s MMK u Bulhar, PV 1983, Brno 1985, s. 23.
- 4 A. Medunová, Nálezová zpráva v archívu AÚ ČSAV v Brně, čj. 2339 ze dne 21.9. 1957.
- 5 J. Kovárník, op. cit.
- 6 M. Bálek, V. Hašek, Neue Kreisgrabenanlagen der Kultur mit mährischer bemalter Keramik in Südmähren, Sborník referátů N. Vozokany 1984 /v tisku/.

Die Ausnützung von Luftbildaufnahmen in der Archäologie in Mähren im Jahre 1984/ Bez. Brno-venkov, Břeclav, Vyškov/. Das Archäologische Institut der ČSAV in Brno nützt alle Formen der Luftbildprospektion zur Gewinnung neuer Erkenntnisse über archäologische Lokalitäten und zu ihrer Dokumentation aus.

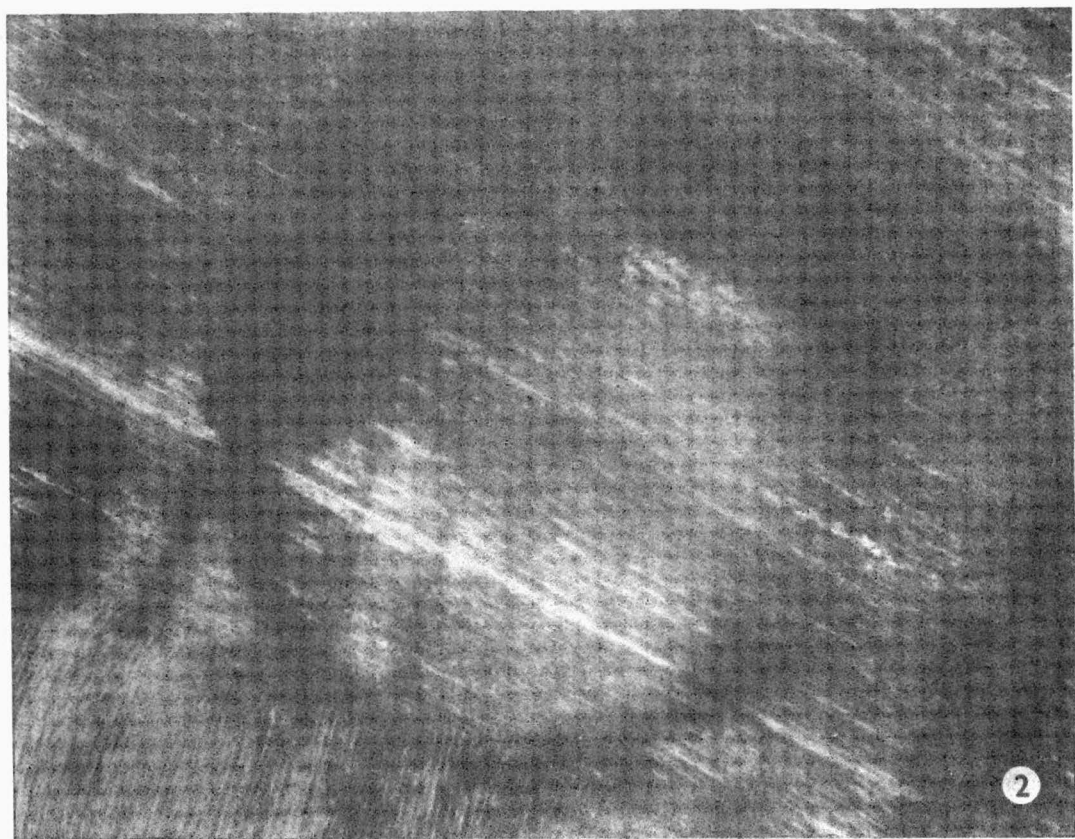
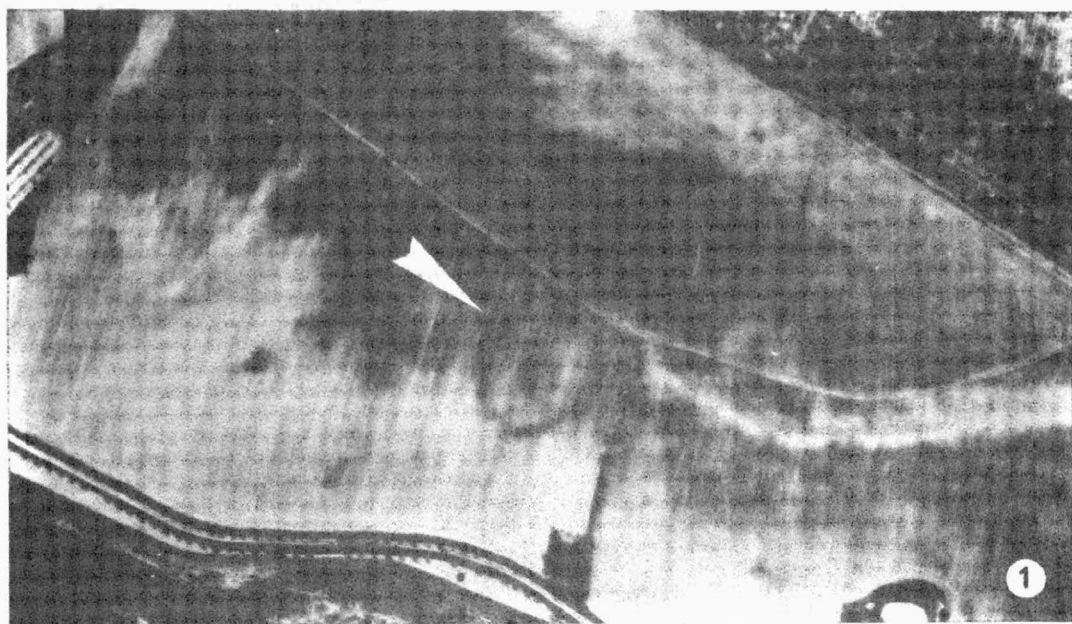
Der erste Teil der Luftbildprospektion ist das Studium und die visuelle Interpretation von Vermessungsflugaufnahmen, die grosse Gebietskomplexe wiedergeben und daher die Ermittlung von grösseren archäologischen Strukturen ermöglichen. Im Jahre 1984 haben wir auf den Aufnahmen aus den Bezirken Vyškov und Znojmo, Objekte bei Horní Kounice, Dobelice, Trstěnice und anderswo festgestellt, man muss sie noch mit anderen Methoden beglaubigen. Eine vorteilhafte Ergänzung dieser Methode sind die eigenen Beobachtungen des abgesteckten Raumes vom Flugzeug aus oder weitere Aufnahmen von einem Mikroflugzeug her.

Der zweite Teil der Luftbildprospektion ist die Bereitstellung von Aufnahmen mit einem Mikroflugzeug und ihr Studium, uns bewährte sich die Zusammenarbeit mit Mitgliedern des Geographischen Institutes der ČSAV in Brno. Auf diese Art werden Aufnahmen von früher ausgewählten Lokalitäten in einem grossen Maßstab und mit minimalen zeitlichen und anderen Aufwänden bereitgestellt. In diesem Jahre haben wir mit einem Mikroflugzeug zwei Lokalitäten aufgenommen - Bulhary /Bez. Břeclav/, wo sich eine Siedlung mit MBK befindet und Rašovice /Bez. Vyškov/, wo eine Kreisanlage und Siedlungsobjekte der Kultur mit MBK dokumentiert wurde.

Der dritte Teil der Flugprospektion ist die alleinige Terrainuntersuchung vom Flugzeug aus. Es wurden Kontakte mit dem Aeroklub des Svazarm angeknüpft und zwei Flüge über den Bezirken Brno-venkov und Vyškov durchgeführt, vorläufig ohne einer Möglichkeit eine Fotodokumentation durchführen zu können.



Tab. 7.
1 Pracovníci GgÚ ČSAV v Brně L. Plánka a J. Trnka s mikroletounem, Bulhary /okr. Břeclav/. 2 Letecký snímek sídliště kultury s moravskou malovanou keramikou v poloze "Záhumenkové vinohrady", Bulhary /okr. Břeclav/. - 1 Mitglieder des Geographischen Instituts der ČSAV in Brno L. Plánka und J. Trnka mit Mikroflugzeug, Bulhary /Bez. Břeclav/. 2 Flugaufnahme der Siedlung der Kultur mit mährischer bemalter Keramik in der Lage "Záhumenkové vinohrady", Bulhary /Bez. Břeclav/.



Tab. 8.

1 Letecký měřický snímek z prostoru obce Rašovice /okr. Vyškov/. 2 Letecký snímek pořízený z mikroletounu. Rašovice /okr. Vyškov/. - 1 Vermessungsflugaufnahme aus dem Raume der Gemeinde Rašovice /Bez. Vyškov/. 2 Flugaufnahme, aufgenommen vom Mikroflugzeug. Rašovice /Bez. Vyškov/.

PŘEHLED VÝZKUMU 1984

Vydává :	Archeologický ústav ČSAV, sady Osvobození 17/19
Odpovědný redaktor:	akademik Josef Poulík
Redaktoři:	Dr. Z. Himmelová, Dr. J. Stuchlíková, Dr. J. Unger
Překlady:	Dr. R. Tichý, E. Tichá
Kresby:	A. Krechlerová, P. Šindelář, B. Klíma, M. Plaček, J. Svoboda
Na titulním listě:	rekonstrukce vědérka ze slovanského hradiska Břeclav-Pohansko
Tisk:	VH 103 ZO Svazarmu Brno
Evidenční číslo:	ÚVTEI - 73332
Vydáno jako rukopis:	450 kusů - neprodejné