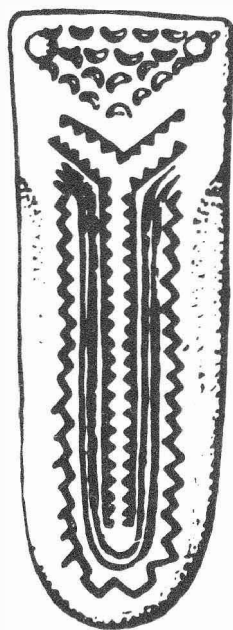


ARCHEOLOGICKÝ ÚSTAV ČESKOSLOVENSKÉ AKADEMIE VĚD
V BRNĚ

PŘEHLED VÝZKUMŮ

1983



BRNO 1985

JUNGBRONZEZEITLICHE, LATÈNEZEITLICHE UND MITTELALTERLICHE FUNDE VOM BERGE BARBORKA, GEMEINDE BUCHLOVICE /Bez. Uherské Hradiště/

Jiří Waldhauser, Museum Kladno

Bei Oberflächensammlungen in den Windbrüchen auf dem Plateau des Berges Barborka, gelang es in den Jahren 1982-83 Keramikbruchstücke aus der jüngeren Bronzezeit, jung- bis spätlátènezeitliche und mittelalterliche zu gewinnen. Funde der gleichen Datierung stammen ebenfalls von einer Amateurgrabung im Jahre 1978 und sind im Museum von Uherské Hradiště deponiert. Höchstwahrscheinlich handelt es sich um eine prähistorische bzw. keltische Fortifikation, die teilweise von einer mittelalterlichen und neuzeitigen Verbauung, devastiert ist.

LESEFUNDE BEI BOLERADICE /Bez. Břeclav/

Josef Unger, Regionalmuseum Mikulov

Im Jahre 1983 übergab K. Pilššek aus Horní Bojanovice dem Regionalmuseum in Mikulov Lesefunde von der Lokalität "Hraničky", die 2 km südlich von Boleradice an der Grenze mit dem Kataster von Horní Bojanovice liegt. Es handelt sich um Scherben, Bruchstücke von Schliff- und Spaltindustrie aus der jüngeren Steinzeit, um Scherben und das Bruchstück einer Kalksteinkeule aus der Hallstattzeit und vereinzelt Scherben aus der jüngeren Burgwallzeit.

VYUŽITÍ LETECKÉHO SNÍMKOVÁNÍ V ARCHEOLOGII NA MORAVĚ V ROCE 1983 /okr. Třebíč a Znojmo/

Miroslav Bálek, AÚ ČSAV Brno

Archeologický ústav ČSAV v Brně začal v roce 1983 vyvíjet soustavnou a dlouhodobou snahu o využití různých forem letecké prospekce jako prostředku, kterým může získávat nové informace o archeologických lokalitách a může tímto způsobem také vyhledávat nové archeologické památníky. Na základě dohody ředitelů Archeologického ústavu ČSAV a Geografického ústavu ČSAV v Brně bylo uskutečněno ve spolupráci s pracovníky oddělení dálkového průzkumu Země GgÚ ČSAV letecké snímkování dvou archeologických lokalit. Před zahájením vlastního snímkování bylo nejprve nutné na základě platných předpisů získat z Federálního ministerstva národní obrany povolení výjimky ze zákazu leteckého fotografování vytipovaných lokalit. Filmový materiál, pořízený kamerou Flexaret z rádiem řízeného modelu letadla typu Rogallo, měl původně sloužit pouze jako fotodokumentace archeologických lokalit, které byly poškozeny zemědělskou činností resp. exploatací surovin. Výsledek tohoto snímkování ovšem ukázal, že takto pořízené černobílé fotografie či barevné diapozitivy lze využít i pro fotointerpretaci archeologických jevů zobrazeného území, což nemalou měrou přispělo k objasnění archeologické situace na jedné ze snímkových lokalit.

Další z možností, jak lze sledovat na zemském povrchu projevy archeologických objektů v širších souvislostech, je též studium leteckých měřických snímků. Tyto snímky jsou pořizovány za účelem tvorby a údržby map fotogrammetrickými metodami a pro potřeby evidence nemovitostí a je možné si je zapůjčit při splnění stanovených podmínek ve Vojenském topografickém ústavu v Dobrašce. Je na nich zachyceno velké množství informací různého charakteru a získáním jistých zkušeností lze pak jejich interpretaci získat nové poznatky o archeologických objektech ve sledované oblasti. Snímkování je vždy prováděno s podélným i příčným překrytím, takže z pořízených snímků se dá sestavit stereodvojice, jejímž pozorováním jednoduchým optickým zařízením si vytvoříme trojrozměrný vjem. Dostaneme tak dobrý přehled o výškovém členění terénu v pozorovaném regionu.

Využitím obou výše uvedených způsobů leteckého snímkování a studiem fotografického materiálu byly získány následující výsledky:

Vedrovice - "Široká u lesa" /okr. Znojmo/

V uvedené poloze provádí již řadu let pracovníci Prehistorického oddělení Moravského muzea v Brně pod vedením V. Ondruše archeologický výzkum neolitického osídlení. Na podzim 1982 a počátkem roku 1983 byla celá trať rozorána hlubokou orbou /hl. 60 cm/ a na jaře téhož roku zde byl založen merunkový sad. Došlo tedy k téměř úplnému zničení známé lokality a k podstatnému omezení možností dalšího výzkumu. Terénní situace po orbě byla však velmi příznivá pro povrchový sběr archeologického materiálu a také pro sledování rozložených objektů. Po dohodě s vedoucím výzkumu jsme v polovině března uskutečnili snímkování narušeného areálu. Provedli je pracovníci Geografického ústavu ČSAV v Brně L. Plánka a J. Trnka, který pilotoval model letadla typu Rogallo, ovládaný rádiem. Fotokomorou Flexaret tak byly pořízeny snímky formátu 6 x 6 na černobílý negativní materiál /ORWO 22/ a na barevný inverzní materiál /ORWO UT 18/. Snímkování se uskutečnilo z různých výšek /100 až 300 m/, kvalitu snímků však nega-



P ŘEHLED V Ý Z K U M Ů 1983

Vydává:	Archeologický ústav ČSAV v Brně, sady Osvobození 17/19
Odpovědný redaktor:	akademik Josef P o u l í k
Redaktoři:	Dr. A. Medunová, Dr. J. Meduna, Dr. J. Řihovský
Překlady:	Dr. R. Tichý, E. Tichá
Kresby:	A. Krechlerová /pokud není na tabulce uveden jiný autor/
Na titulním listě:	stříbrné nákončí opasku z kostrového hrobu z období stěhování národů v Boroticích /okr. Znojmo/
Tisk:	Moravské tiskařské závody, n.p. Olomouc, závod Gottwaldov, provoz 34 - Kyjov
Evidenční číslo:	ÚVTEL - 73332
Vydáno jako rukopis:	400 kusů - neprodejně