

ARCHEOLOGICKÝ ÚSTAV ČESKOSLOVENSKÉ AKADEMIE VĚD  
V BRNĚ

# PŘEHLED VÝZKUMŮ

## 1983



BRNO 1985

sich um ein eiförmiges Gefäss mit mässig S-artiger Profilierung, in der Hand aus grobem Material hergestellt, mit brauner Oberfläche. Es ist anzunehmen, dass dieser Fund mit dem von J. Nekvasil publizierten Gefäss /PV 1979/1981/, 27/ im Zusammenhang steht und ein weiterer Beleg eines eventuellen Horákovcer Gräberfeldes in diesem Raume ist.

## VÝZKUM MALÉHO CHLUMU MEZI KRHOVEM A OBOROU /okr. Blansko/ V ROCE 1983

Antonín Štřof, Muzeum Boskovice  
/Tab. 5-7/

Při omezeném výzkumu halštatského hradiska Malý Chlum byla odkryta jen malá plocha /40 m<sup>2</sup>/, navazující na předchozí sondu na J obvodu hradiska /Štřof 1984, 83-84/. Pro nový objev byla zvolena plocha při V profilu ve středním úseku sondy. Opukové podloží, jež v okrajových částech středního úseku vybihalo téměř pod povrch, bylo v těchto místech až v takřka dvoumetrové hloubce, výplň v profilu tvořily tmavé kulturní vrstvy a opukový zával. Jednotlivé vrstvy byly probrány až na kamenité podloží. Samo podloží tvořily velké opukové bloky, stupňovitě na sebe nasedající. Drobnější sondou bylo ověřeno, že tři tyto "stupně" sbíhají po svahu dolů, dva pak na opačnou stranu. V S části odkryvu vystupovaly kolmo vzhůru dva mohutné opukové pilíře. Přímo na podloží nasedala tmavá kulturní vrstva s halštatskými nálezy, promísená opukovými kameny. V J části odkryvu, v prostoru "stupňů", vybihala tato vrstva až pod drn, mezi opukovými bloky byla situace složitější. Přímo na podloží zde ležela tmavá kulturní vrstva s kameny a s takřka výhradně mladohalštatskou keramikou zdobenou rastrem. Na tuto vrstvu nasedal destruovaný blok opukových kamenů v "anatomickém" uspořádání; tato silná opuková deska očividně původně spojovala horní části obou bloků. Opuková destrukce byla překryta další tmavou kulturní vrstvou, obsahující zřejmě splavený materiál z průběhu pozdní doby bronzové a doby halštatské.

Výsledky nové sezóny přinesly další poznatky, jež nám umožňují uvažovat o pravěkém původu těchto relikvů. Je však třeba provést plošný objev celé situace.

### Literatura:

A. Štřof, Příspěvek k poznání hradisk v Boskovické brázdě, PV 1982, Brno 1984, 82-85.

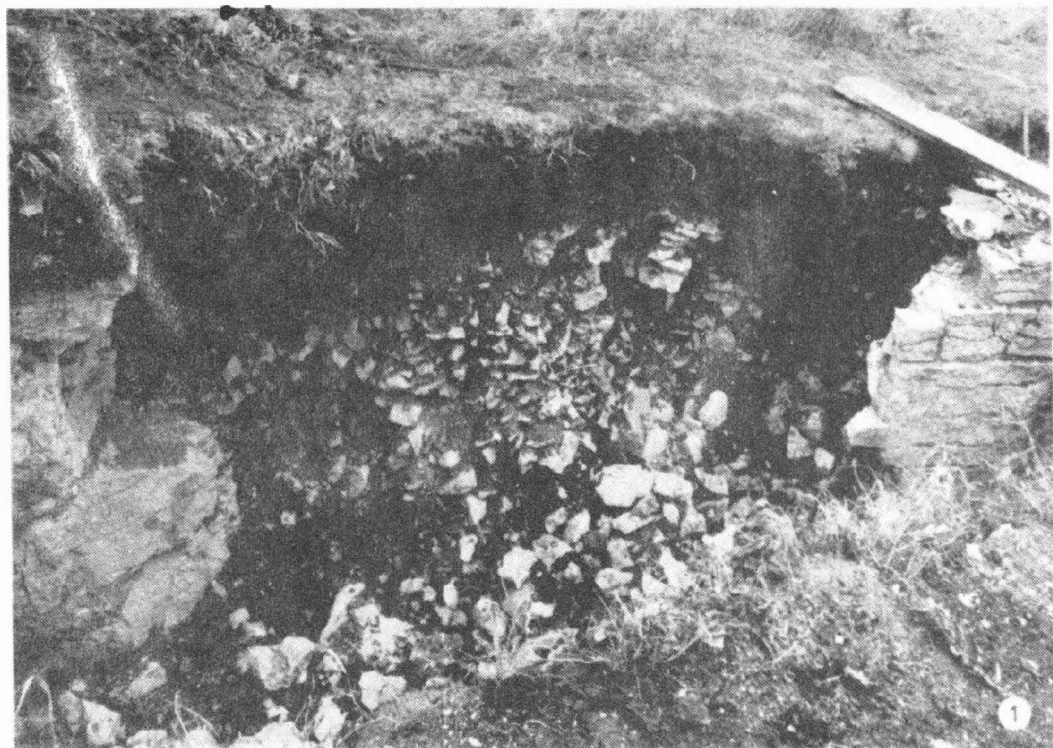
Grabung auf Malý Chlum zwischen Krhov und Obora /Bez. Blansko/. Die flächlich begrenzte Abdeckung im Jahre 1983 knüpfte an die Sonde aus dem vorigen Jahre, beim südlichen Rande des hallstattzeitlichen Burgwalles /Štřof, in Druck/. Im südlichen Teile der Abdeckung wurden unter der hallstattzeitlichen Kulturschicht stufenartige Herrichtungen des steinigen Liegenden, im nördlichen Teile der Abdeckung dann 2 mächtige Pläuerkalksteinpfeiler, festgestellt. Auf dem Liegenden zwischen diesen lag die Kulturschicht mit junghallstattzeitlicher Keramik, von der Destruktion einer starken Pläuerkalksteinplatte überdeckt, die sichtbar ursprünglich den oberen Teil der beiden Pfeiler verband. Die Situation, durch die neue Abdeckung festgestellt, unterstützt uns in der Annahme über den vorgeschichtlichen Ursprung dieser Relikte. Die endgültige Lösung des Problemes kann allerdings erst eine grössere Flächenabdeckung bringen.

## GRABUNG DES KELTISCHEN OPPIDUMS STARÉ HRADISKO /KATASTRALGEBIET MALÉ HRADISKO/ IM JAHRE 1983 /Bez. Prostějov/

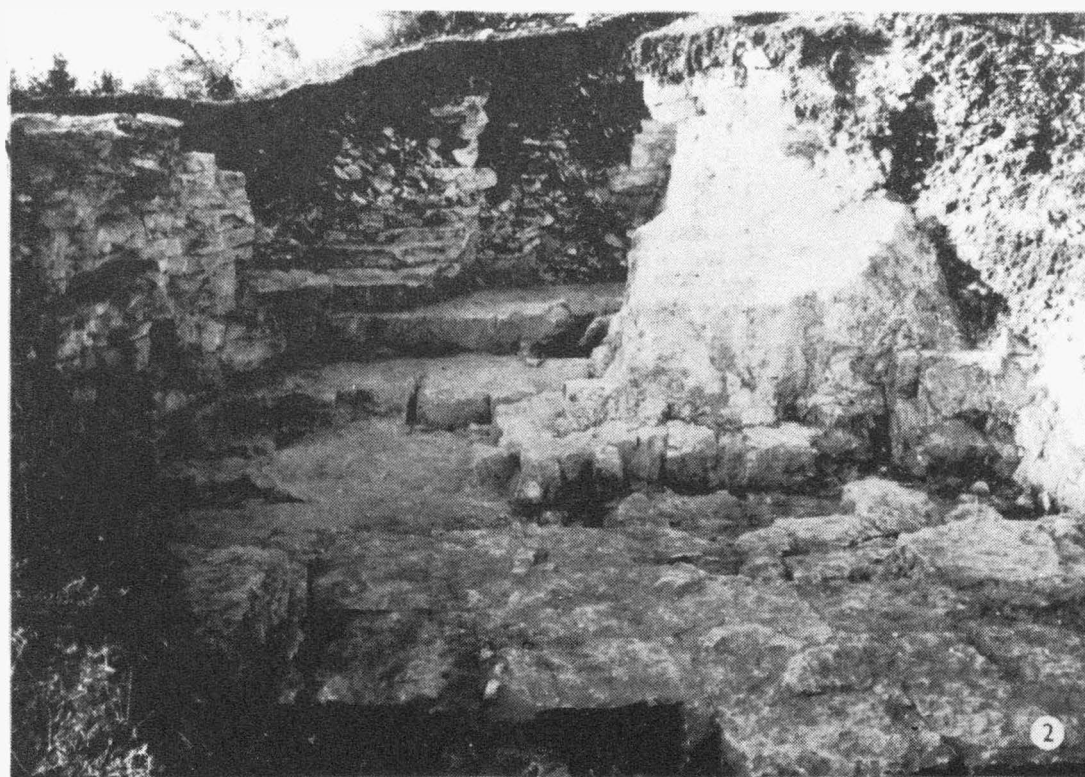
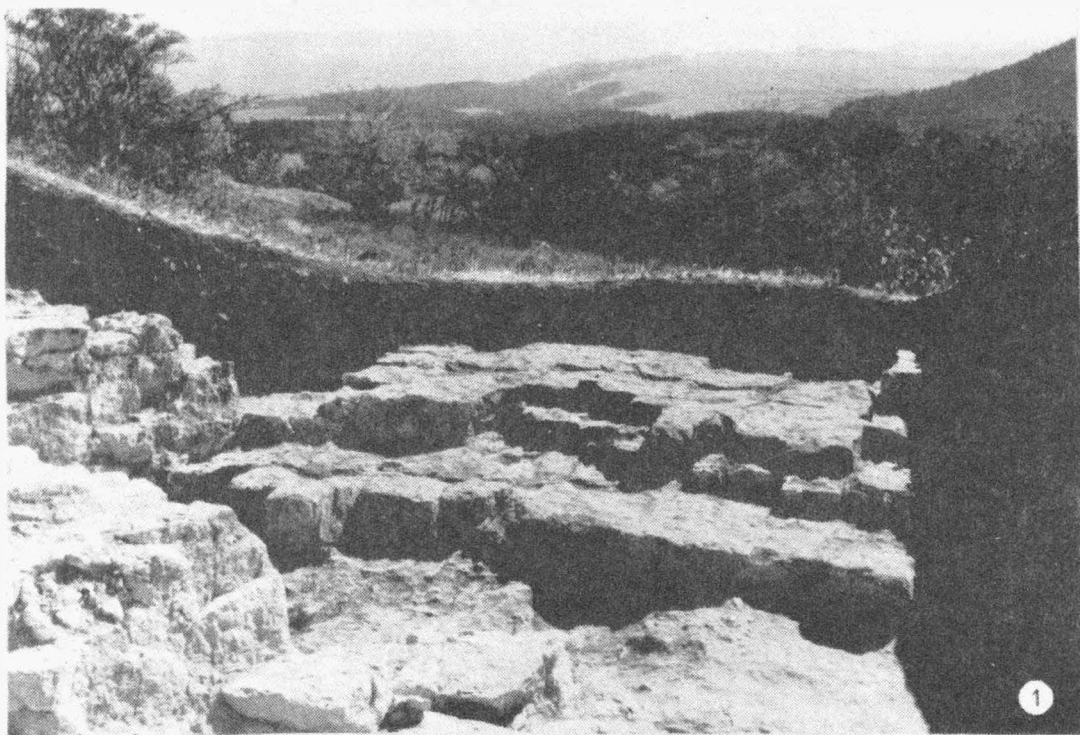
Miloš Čižmář, AÚ ČSAV Brno  
/Abb. 29, Taf. 8,9/

Heuer wurden nach zehn Jahren seit der letzten Grabungssaison weitere Grabungsarbeiten auf dem keltischen Oppidum Staré Hradisko /Gemeinde Malé Hradisko/ verwirklicht. Die Abdeckung erfolgte auf der Vorburg des Oppidums und knüpfte an die Grabung von J. Meduna aus dem Jahre 1973 /PV 1973/1974/, 47-48/ an. Mit Hilfe von mechanischen Mitteln wurde auf einer Fläche von 30 x 80 Meter zuerst die Ackerkrume abgenommen, nachher hat man diesen Raum bis auf das Liegende gesäubert und allmählich die einzelnen Objekte ausgehoben und die Dokumentationsarbeiten durchgeführt. Auf der abgedeckten Fläche wurde ein dichter Siedlungsverbau und Graben festgestellt, der ein Bestandteil der inneren Fortifikation ist.

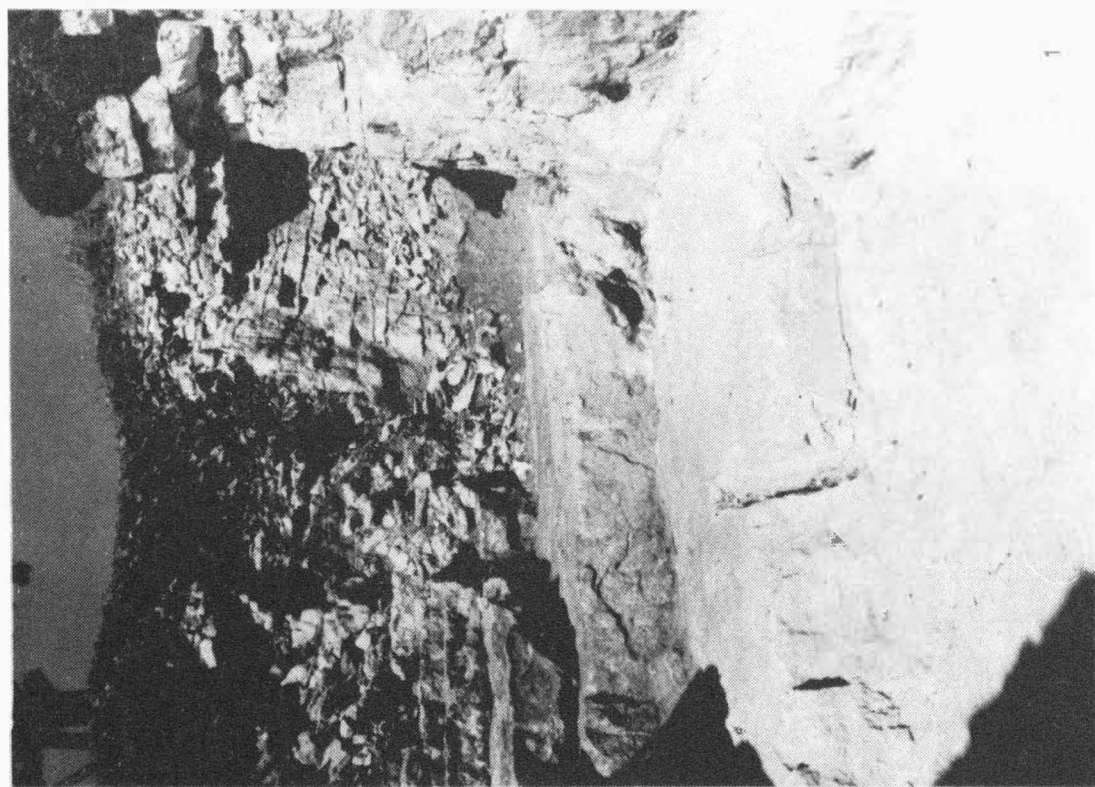
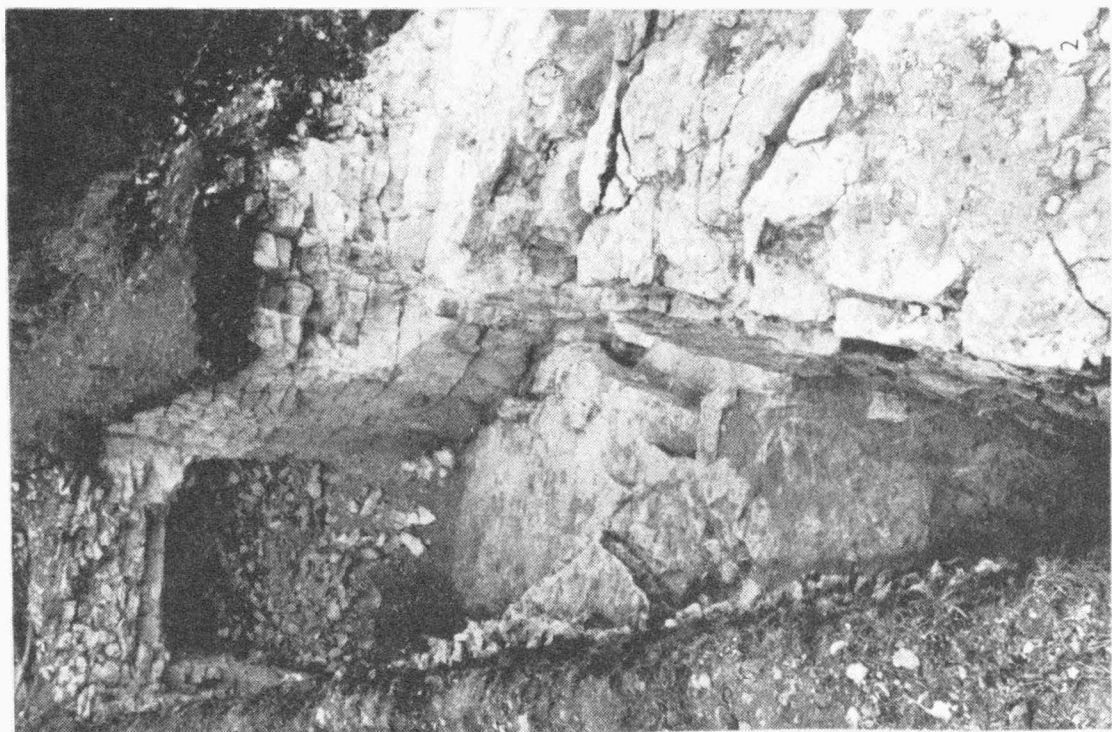
Westlich von dem Graben, auf seiner Aussenseite, hat man einen Siedlungsverbau von Gehöftteilen festgestellt, aus eingetieften Hütten, Gruben, Pfostengruben, Fundamentgräbchen und Feuerstätten bestehend, zwischen denen Teile von zwei ca. 5 Meter breiten und 25 und 55 Meter langen Steinwegen verliefen. Der längere von diesen, zum Tor in der inneren Befestigung zielend, war terrassenförmig in dem mässig abfallenden Terrain angelegt und am Rande gegen den Hang von einer dichten Reihe tiefer Pfosten gesäumt. Bedeutend ist besonders die Feststellung der dritten Ecke des grösstenteils bereits in den Jahren 1965, 1966, 1973 untersuchten Gehöftes. Auch auf der Fläche östlich von dem Graben befanden sich Siedlungsobjekte. Insgesamt hat man neun rechteckige eingetiefte Hütten untersucht, die sich grössten -



Tab. 5  
Malý Chlum /obec Krhov a Obora, okr. Blansko/. 1 stav před začátkem výzkumu v r. 1983, pohled od severu. - Stand vor dem Beginn der Grabung im Jahre 1983, Ansicht von Norden; 2 celkový pohled na nově odkrytou plochu od severu. - Gesamtansicht auf die neu abgedeckte Fläche von Norden.



Tab. 6  
 Malý Chlum / obec Krhov a Obora, okr. Blansko/. 1 stupňovité úpravy v jižní části odkryvu, pohled od severu. - Stufenartige Herrichtungen im südlichen Teil der Abdeckung, Ansicht von Norden; 2 opukové pilře v severní části odkryvu, pohled od jihu. - Tonschieferpfeiler im nördlichen Teil der Abdeckung, Ansicht von Süden.



Tab. 7  
Malý Chlum /obec Krhov a Obora, okr. Blansko/. 1 prostor mezi pilíři, pohled od jihozápadu. - Raum zwischen den Pfeilern, Ansicht von Südwest; 2 situace v sondě z předešlého roku, pohled od západu. - Situation in der Sonde aus dem vorhergehenden Jahr, Ansicht von Westen.



## P ŘEHLED V Ý Z K U M Ů 1983

Vydává:	Archeologický ústav ČSAV v Brně, sady Osvobození 17/19
Odpovědný redaktor:	akademik Josef P o u l í k
Redaktoři:	Dr. A. Medunová, Dr. J. Meduna, Dr. J. Řihovský
Překlady:	Dr. R. Tichý, E. Tichá
Kresby:	A. Krechlerová /pokud není na tabulce uveden jiný autor/
Na titulním listě:	stříbrné nákončí opasku z kostrového hrobu z období stěhování národů v Boroticích /okr. Znojmo/
Tisk:	Moravské tiskařské závody, n.p. Olomouc, závod Gottwaldov, provoz 34 - Kyjov
Evidenční číslo:	ÚVTEL - 73332
Vydáno jako rukopis:	400 kusů - neprodejné