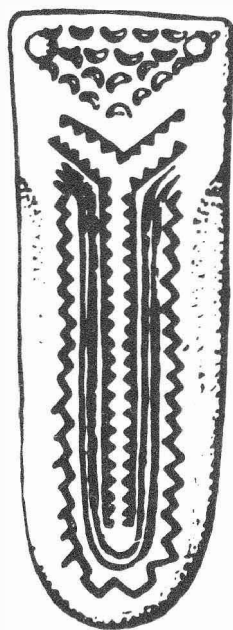


ARCHEOLOGICKÝ ÚSTAV ČESKOSLOVENSKÉ AKADEMIE VĚD  
V BRNĚ

# PŘEHLED VÝZKUMŮ

## 1983



BRNO 1985

## FUND VON SCHLIFFINDUSTRIE IN PROSENICE /Bez. Přerov/

Lubomír Šebela, AÚ ČSAV Brno  
/Abb. 20:1/

Im Jahre 1980 fand Ing.M. Pospíšilík, wohnhaft in Prosenice, in der Nähe des Wasserreservoirs, ein Axtbeil<sup>1</sup>. Es handelt sich um ein kurzes Artefakt von einfacher Form mit bogenförmiger Schneide. Die Öffnung ist von der oberen Seite gebohrt, von der unteren nur angebohrt. Die Wände der Bohrung sind spurlos geglättet. L. - 106,5 mm; Br.d. - 45 mm; Br. d. Schneide - 46 mm; Durchmesser der Bohrung - 21 - 18 mm; Gewicht - 31 dkg. Nach der makroskopischen, unter einem stereoskopischen Mikroskop durchgeführten Bestimmung, ist es aus Serpentin angefertigt /Oberfläche stark patiniert/<sup>2</sup>. Den erwähnten Gegenstand können wir der Kultur mit Schnurkeramik zureihen, deren Funde um Přerov zahlreich verbreitet sind.

### Bemerkungen:

- 1 Für die Gewährung des Fundes zur Bearbeitung danke ich Ing.M. Pospíšilík, in dessen Privatsammlung er deponiert ist.
- 2 Die Bestimmung des Rohstoffes führte RNDr. A. Přichystal von der Brünner Zweigstelle des ÚÚG durch.

## PROTOŇETICER GRAB AUS BOŘETICE /Bez. Břeclav/

Jana Stuchlíková, AÚ ČSAV Brno  
/Abb. 21/

Im April 1983 kam es beim Baue eines Pumpspeicherwerkes am nordöstlichen Rande der Gemeinde, ca. 6 m südlich von der Strasse Bořetice-Kobyjí, zur Störung eines Körpergrabes. Die anwesenden Angestellten bargen aus dem Objekt Scherben von 3 Gefäßen, die Reste des stark zerstörten Skelettes wurden am Orte belassen. Den Fund meldete J. Petrák, Lehrer aus Kobyjí, dem Regionalmuseum in Mikulov. Durch Vermittlung von Dr. J. Unger gelangte die Meldung in das AI ČSAV Brno, dessen Mitglieder die gefundene Keramik von J. Mikulica aus Kobyjí abholten. Bei der Untersuchung der Lokalität hat man festgestellt, dass das Grab durch Erdarbeiten gänzlich vernichtet war und in der nächsten Umgebung fand man keine Spuren von weiteren prähistorischen Objekten. Im keramischen Labor gelang es zwei Gefäße zu rekonstruieren, von dem dritten blieb nur ein Scherben erhalten.

## KERAMIKFUND AUS DER SCHOTTERGRUBE IN MUŠOV /Bez. Břeclav/

Dagmar Jelínková, AÚ ČSAV Brno  
/Abb. 22:2/

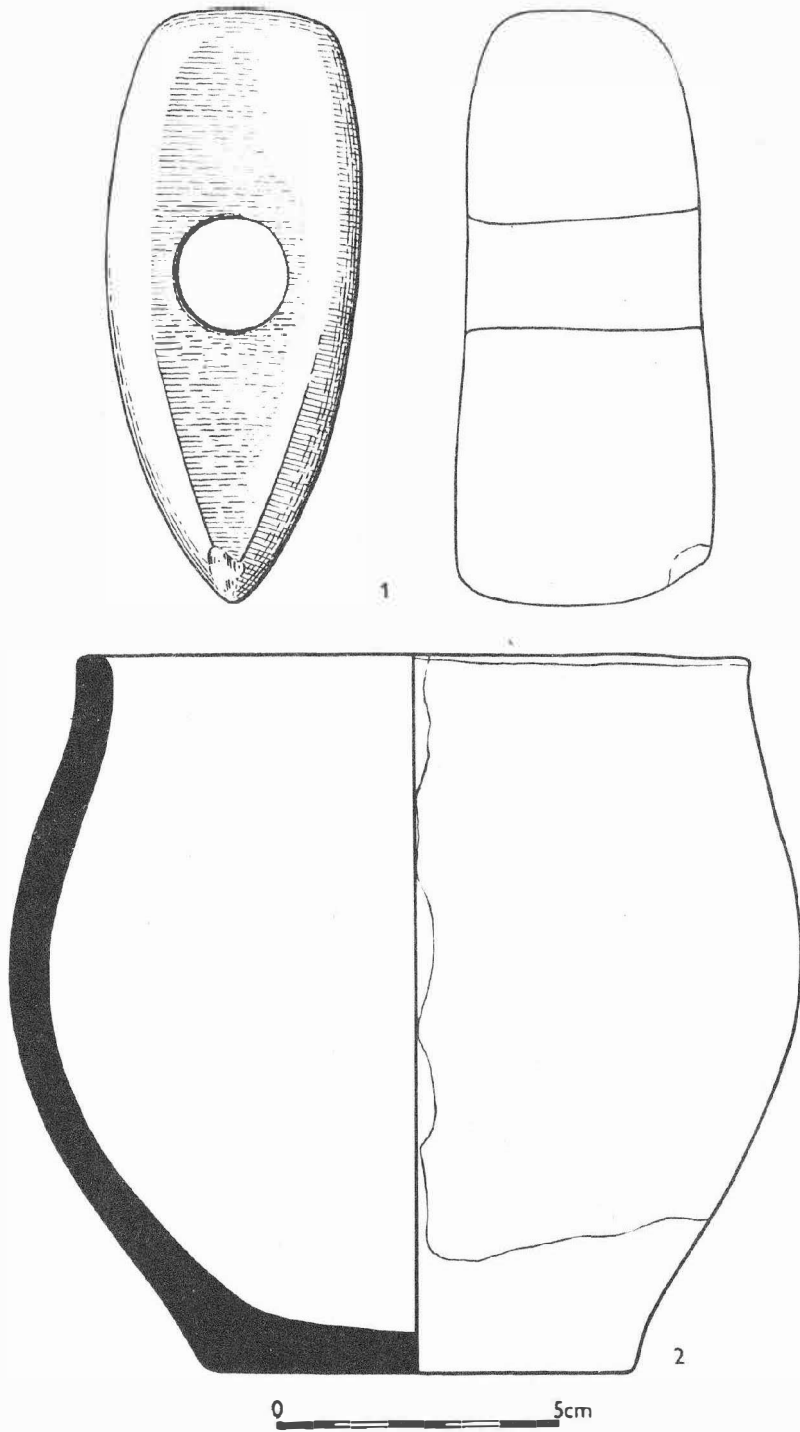
Im August 1983 übergaben Rekreanten aus dem Autocamping in Mušov der Autorin dieses Beitrages Schüsselfragmente, die angeblich im Lehm gefunden worden waren, das von der Förderungswand in der Schottergrube des Staatsgutes in Mušov abfiel. Nach der Mitteilung des Finders hob sich in der Wand der Schottergrube kein Objekt ab. Man kann voraussetzen, dass die Bruchstücke aus einem bereits früher gestörten Grab stammen, zu einem spätŇetischer Gräberfeld gehörend, das hier in den vorhergehenden Jahren S. Stuchlíková untersuchte. Durch das Kleben der Bruchstücke hat man den Teil einer tiefen Schüssel mit durchbogenem Rand gewonnen, der ursprünglich mit drei Bänderkeln überwölbt war, von denen nur zwei erhalten blieben. Das Gefäß ist von dunkelbrauner Farbe, die Oberfläche war geglättet.

## VÝZKUM VÝŠINNÉHO SÍDLIŠTĚ Z DOBY BRONZOVÉ U BLUČINY /okr. Brno-venkov/

Milan Salaš, MM Brno  
/obr. 23-25; tab. 3/

Prehistorické oddělení Moravského muzea zahájilo v červenci 1983 nový, systematicky pojatý výzkum známého výšinného sídliště z doby bronzové na Cezavách u Blučiny. V předstihu a později paralelně s vlastním výkopem byla na lokalitě prováděna i kombinovaná prospekce, sestávající jednak z geofyzikálního průzkumu /obr. 23/<sup>1</sup> a jednak ze sondáží geologickým vrtákem, jímž byla zatím ověřována situace na východním svahu nad bývalým jezírkiem.

K výzkumu byla pro nejbližší léta zvolena parcela č. 2056/2, která leží na západním svahu v prostoru přerušené horní hráze. Z geodeticky vytyčené plochy<sup>2</sup> byly v první sezóně na západním konci parcely odkryty dva čtverce 5 x 5 m, souřadnicově označené v rámci sektoru "A" jako 19/13 a 18/13 /obr. 23/.



Obr. 20

1 Prosenice /okr. Přerov/. Kamenný sekeromlat. - Steinernes Axtbeil; 2 Brno-Starý Lískovec /okr. Brno-město/. Nádoba horákovské kultury. - Gefäß der Horákov-Kultur.



P ŘEHLED V Ý Z K U M Ů 1983

Vydává:	Archeologický ústav ČSAV v Brně, sady Osvobození 17/19
Odpovědný redaktor:	akademik Josef P o u l í k
Redaktoři:	Dr. A. Medunová, Dr. J. Meduna, Dr. J. Říhovský
Překlady:	Dr. R. Tichý, E. Tichá
Kresby:	A. Krechlerová /pokud není na tabulce uveden jiný autor/
Na titulním listě:	stříbrné nákončí opasku z kostrového hrobu z období stěhování národů v Boroticích /okr. Znojmo/
Tisk:	Moravské tiskařské závody, n.p. Olomouc, závod Gottwaldov, provoz 34 - Kyjov
Evidenční číslo:	ÚVTEL - 73332
Vydáno jako rukopis:	400 kusů - neprodejně