

ARCHEOLOGICKÝ ÚSTAV ČESKOSLOVENSKÉ AKADEMIE VĚD  
V BRNĚ

# PŘEHLED VÝZKUMŮ

## 1983



BRNO 1985

## POKRAČOVÁNÍ ZACHRAŇOVACÍ AKCE V PŘEROVĚ-PŘEDMOSTÍ /okr. Přerov/

Bohuslav Klíma, AÚ ČSAV Brno  
/Obr. 1-3/

Po záchraňovací úspěšné akci na staveništi nového sídliště v Přerově-Předmostí, které přinesla v prosinci 1982 objev pozoruhodného souboru drobnovaré kamenné industrie ve vrstvě se skládkou mamutích kostí, bylo zřejmé, že při skrytce základové rýhy sousedního bloku č. 2 dojde znovu k zachycení mlétopaleolitických památek. Hloubení bagrem se uskutečnilo v době silných mrazů v polovině měsíce února se stálého dohledu pracovníků ústavu. Na ploše 7 m<sup>2</sup> očistili pokračování skládky kostí, která se však směrem dále k západu postupně vytrácela. Převážnou většinu kosterných pozůstatků tvořily znovu zlomky mamutích žebér. K pozoruhodnějším patřily stoličky, úplný atlas, kosti chodidel a poměrně dobře zachovaná mandibula /Obr. 1/.

Náleževá vrstva na podstatně většině skryté základové rýhy bloku 2 byla však silně narušena různými zásahy předchozí zástavby i kanalizační a vodovodní sítí. V její západní části se rovněž sprásované polohy měnily faciálně ve sprásované hlíny sytě šedavé barvy, silně pozmeněné působností povrchové stojaté vody. V tomto prostředí se kosterné pozůstatky proto nemohly dobře dochovat. Četné povlaky uhlíků po dřevu, zlomky spálených kostí a popelovité zbytky nasvědčovaly znovu tomu, že v poněkud výše položených místech v severním sousedství lze předpokládat určitou sídlištní koncentraci. Z kostí i zde se nejlépe dochovaly izolované mamutí stoličky.

Poměrně značně omezený byl však na prošetřené ploše výskyt silexů. To svědčí o tom, že koncentrace drobnovaré industrie, získané v roce 1982 nebyla náhodná ani druhotná, způsobená snad přemístěním, ale že představovala zbytky skutečné specializované dílny. K jen ojedinělým kamenným předmětům se ovšem připojily nástroje kostěné. Je to především krátkými, rovnoběžnými rýhami v řadách za sebou zdobený drtič z hrotu mamutího klu /obr. 2:10/ a zlomek kyje ze silné kompakty mamutího femuru /obr. 3/.

Sledován byl znovu i průřez pro teplovodní potrubí východně od zkoumaných ploch, v jehož severní stěně vystupovaly mamutí kosti v úseku dlouhém 25 m. V podstatné části se objevovaly ojedinělé, ve střední pasáži však ve zřejmé koncentraci. Tato stěna byla očištěna i s pomocí posluchačů prehistorie university v Erlangu, kteří do Předmostí zavítali v rámci studijní exkurze. Kromě žebér se zde opakovaly častěji kosti chodidel, stoličky a zlomky ostatních, spíše nepotřebných kostí, bez doprovodu znaků a památek sídlištního prostředí a tedy v podobě odpadové skládky. Z tohoto prostoru pochází jen jediný kamenný nástroj, po obou stranách pečlivě retušovaný pazourkový nůž /obr. 2:9/.

Při podzimních návštěvách rozsáhlého a neustále archeologicky sledovaného staveniště byly ohledávány odkrývané profily zvláště v prostoru nad kostelem a v bývalé zahradě Chromečkova statku, kde minerální zřídlo uložilo mocné polohy travertínů.

Fortsetzung der Rettungsaktion in Přerov-Předmostí /Bez. Přerov/. Die Abdeckung einer Fundamentrinne für Block Nr. 2 bei dem Ausbau der neuen Siedlung in Přerov-Předmostí, ermöglichte weitere Flächen der gestörten jungpaläolithischen Fundschicht zu untersuchen. Trotz der grossen Fröste gelang es die Fortsetzung der Mammutknochenanhäufung zu säubern und bei der fortschreitenden Arbeit des Baggers, bereits ausserhalb ihres Bereiches, eine Reihe von weiteren vereinzelt Knochenhinterlassenschaften, in Begleitung von Holzkohlepartikeln und Asche, zu bergen. Das sehr begrenzte Silexvorkommen bewies, dass die Konzentration der Kleinindustrie, im Jahre 1982 untersucht, nicht zufällig war und dass sie tatsächlich Überreste einer spezialisierten Werkstatt vorstellte. Zu vereinzelt Steinwerkzeugen kam ein mit Ritzlinien verzierter Reiber aus einem Mammutstosszahn und das Bruchstück einer Keule aus einem starken Mammutknochen hinzu. Auch die Nordwand in dem Graben östlich der untersuchten Flächen hat man gesäubert, wo in einer Länge von 25 m verstreute, in der mittleren Passage jedoch sichtbar angehäufte Mammutknochen, zum Vorschein kamen. Bei der Gelegenheit einer Studienexkursion halfen sie auch Studenten der Universität aus Erlangen zu bergen.

## VÝZKUM V MORAVSKÉM KRASU /okr. Blansko/

Jiří Svoboda, AÚ ČSAV Brno, Luděk Seitl, Anthropos, MM Brno  
/Tab. 1; 2:1/

Lok. 53 /Dolní Suchdolská jeskyně/, Suchdol, obec Vavřinec

Geologická sonda vedená napříč vchodem jeskyně zastihla v hloubce 70-100 cm písky s kulmskými valounky a úlomky drahanského křemence. Jsou překryty slabší /10 - 30 cm/ vrstvou spraše, na níž nasedá souvrství holocénu s proměnlivým obsahem suti.

Lok. 694 /Kateřinská jeskyně/, Suchdol, obec Vavřinec

Terénní úpravy, k nimž v lednu 1984 přistoupila před jeskyní i v prostoru jejího vchodu organizace Moravský kras, si vynutily záchranný výzkum lokality. Odkryvy ukázaly, že val před jeskyní je ve své většině tvořen sutovými vrstvami holocénního stáří. V jeho spodní části prostupují tmavé polohy s neolitickou keramikou, mazanicí a hojnou malkofaunou. Svrchní částí probíhá poloha středověku.

Prostor vlastního vchodu je tvořen převážně vyvážkami z jeskyně obsahujícími bohatý paleontologický

materiál /Ursus speleus aj./ . Tyto polohy jsme zkoumali sondami již v zimě 1981 /srv.PV 1981, str.13/. Širší odkryv ukázal, že při stěnách jeskyně se místy zachovala i původní souvrství. Podél levé stěny se podařilo zdokumentovat souvislý profil pleistocenními suťovými vrstvami, na něž v různé mocnosti nasedají holocenní souvrství s polohami lineární keramiky a eneolitu. Při pravé stěně jeskyně byla zachycena poloha mladšího pravěkého osídlení /horákovská kultura podle laskavé informace J. Nekvasila/.

Získaných profilů bude využito k pokusu o celkovou rekonstrukci původní výplně Kateřinské jeskyně. Vývoj jejího osídlení je třeba posuzovat v kontextu nejbližších jeskyní, zejména Koňské a Rytířské /srv.PV 1961, PV 1962/. Právní nálezy hnízd mikrofauny, malakofauny a pylové rozbory mohou přispět k rekonstrukci přírodního prostředí v této části Suchého žlebu.

Lok. 1004 a 1006 /Kolíbky/, obec Jedovnice

Výzkum magdalénského sídliště v Kolíbkách /srv. PV 1982/ pokračoval odkryvem před jeskyněmi na ploše 5 x 8,6 m, který navázal na celkový profil lokalitou. Byla sledována stratigrafická poloha paleolitické industrie i její plošný rozptyl. Kamenná industrie /jádra; rydla, vrtáčky, vruby aj./ je provázána břidlicovými a pískovcovými destičkami. Směrem ke skalní stěně nasedaly nadložní vrstvy pravěkého a středověkého osídlení.

Současně byla zkoumána i výplň obou jeskyněk. Jeskyně 1004 je vyplněna jen slabou vrstvou vyvážek. Je pravděpodobné, že odtud pochází většina přemístěného materiálu uloženého před jeskyní, z něhož jsme v roce 1982 získávali magdalénskou industrii a paleontologický materiál. K vyvezení muselo dojít až po výzkumu J. Kniese /1907/. Jeskynku 1006 vyplňuje sterilní načervenalá jílovitá vrstva, překrytá recentními až subrecentními sedimenty.

Lok. 1191 /Barová jeskyně/, obec Habrůvka

Cílem první výzkumné etapy na této lokalitě bylo vyčištění plošiny před jeskyní včetně příslušných profilů a započetí plošného odkryvu. Ukazuje se, že dochované souvrství zahrnuje mocnou a členitou polohu holocénu s několika polohami pravěkého osídlení v superpozici, provázenými hojnou malakofaunou. V bazální části profilu, která je tvořena sprašovým materiálem, byla zachycena i poloha paleolitu. Její bližší výzkum bude úkolem příští sezóny.

Grabungen im Mährischen Karst /Bez. Blansko/. Die weitere Grabungssaison stellte sich auf die Flächenabdeckung der Magdalénienschicht in Kolíbky /Kataster Jedovnice/ und auf die Abräumungsarbeiten und Abdeckung des Profiles der prähistorischen Besiedlung vor der Höhle Barová /Kataster Habrůvka/ ein. In den Wintermonaten verlief eine Rettungsgrabung in der Höhle Kateřinská /Kataster Suchdol/, die uns ermöglichte die einzelnen Schichten und Lagen der Besiedlung /Neolithikum bis Mittelalter/ zu stratifizieren.

## DOKUMENTAČNÍ PRÁCE V JESKYNI ŠIPKY /k.o. Štramberk, o. Nový Jičín/

HŘÍ Svoboda, AÚ ČSAV Brno

Krápníková chodba jeskyně Šipky je v současné době ukončena násypovým kuželem komunikujícím s povrchem. Předchozí výzkumné a vyklizovací práce zanechaly na tomto místě kompletní, ale vzhledem k sypkosti materiálu nepřítěš stabilní profil. S ohledem na celkový význam lokality<sup>1</sup> a na potřebu co nejkomplexnějšího poznání jejích původních výplní byl stávající profil začištěn a u jeho paty vyhloubena sonda. Zaměřené a zakreslené souvrství sedimentů měří od stropu chodby ke dnu sondy přes 5 m. Svrchní část /3m/ náleží nepochybně holocénu a sestává z šedohnědých poloh se suti. Při bazi se objevují přemísťované sprašové hlíny a jílovité polohy s drobnějším štěrčkem. Spodní, pravděpodobně již pleistocenní část souvrství /2 m/ tvoří světle šedohnědé hlinité polohy s obsahem drti, jejíž rozměry se směrem k bazi zjemňují. Jsou rozděleny vrstvou šedohnědé sprašové hlíny. Ze svrchních částí této polohy pochází bližší neurčitelné štěpiny dlouhých kostí.

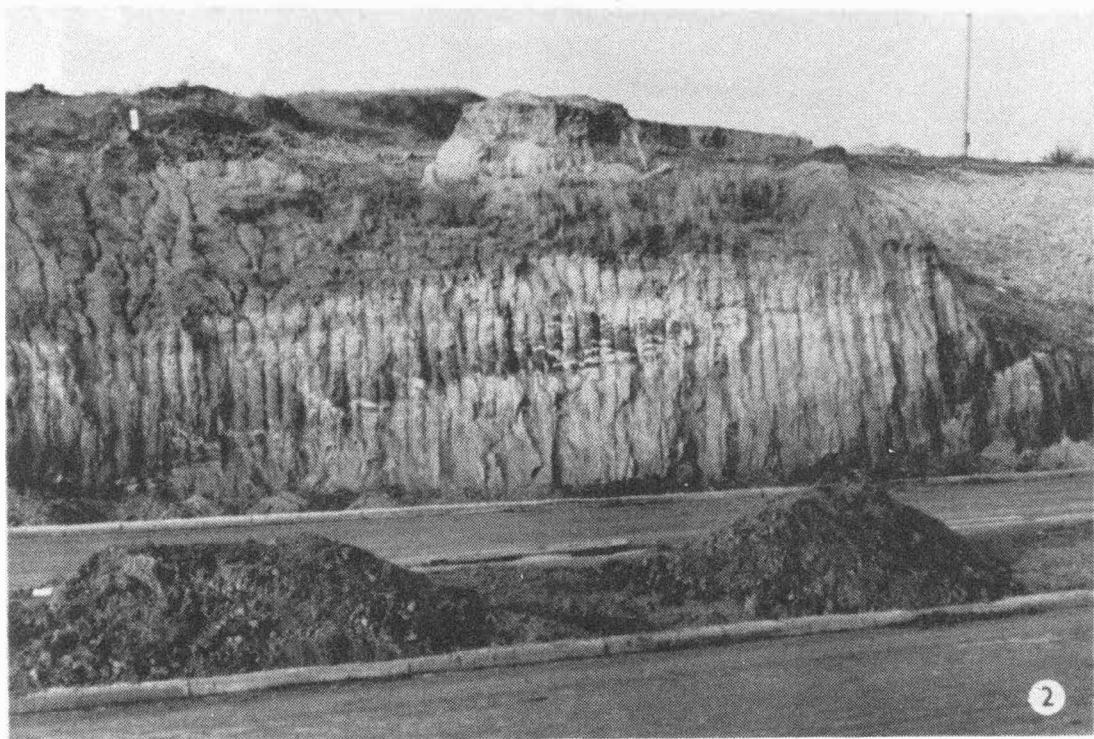
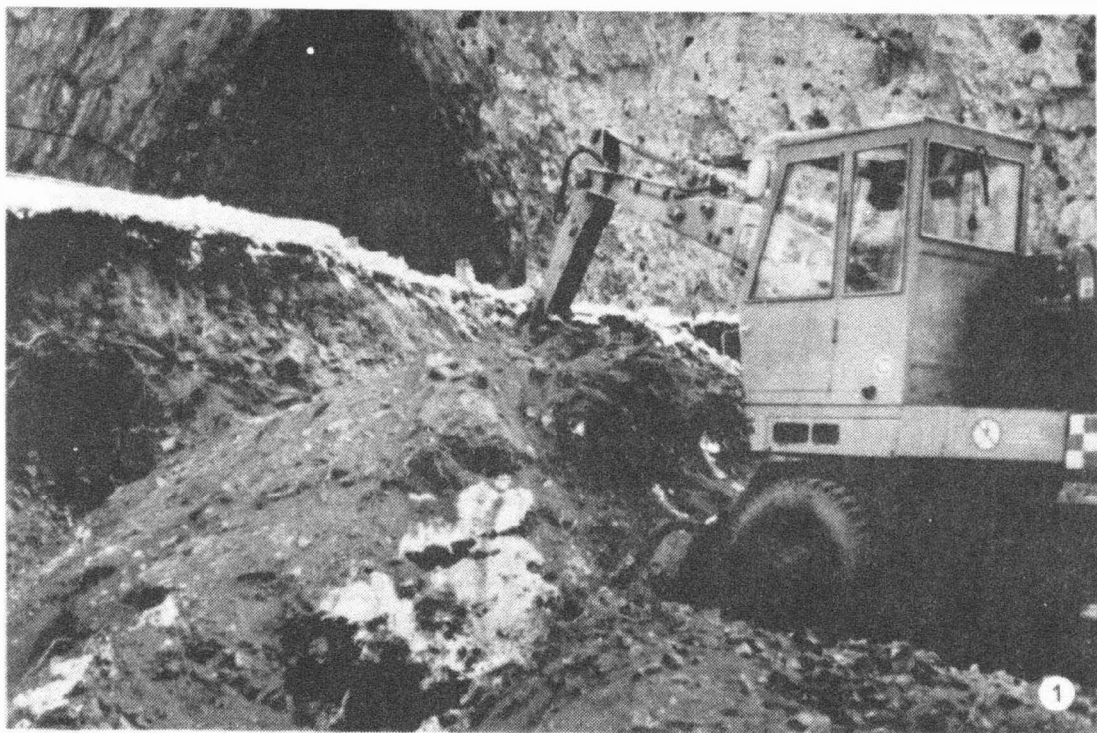
Poznámka:

1. Profil y K.J. Mašky i F. Proška reprodukuje spolu s komentářem a lit. K. Valoeh, Jeskyně Šipka a Čertova díra u Štramberku, Anthropos 17 /N.S.9/, Brno 1965, obr. 3-15.

Dokumentationsarbeiten in der Höhle Šipka /Gemeinde Štramberk, Bez. Nový Jičín/. In dem Tropfsteingang der Höhle Šipka wurde das Profil eines Schuttkegels holozänen und vermutlich pleistozänen Alters dokumentiert.



Tab. 1  
 1 Habrůvka /okr. Blansko/, "Barová jeskyně". Plošina před jeskyní před zahájením výzkumu. - Plateau vor der Höhle vor der Eröffnung der Grabung; 2 Jedovnice /okr. Blansko/, "Kolíbky". Pohled na prozkoumanou plochu. - Ansicht auf die untersuchte Fläche.



Tab. 2  
 1 Suchdol /obec Vavřinec, okr. Blansko/, "Kateřinská jeskyně". Situace záchranného výzkumu ve vstupní části jeskyně. - Situation der Rettungsgrabung im Eintrittsteil der Höhle; 2 Brno-Židenice /okr. Brno-město/, "Nová hora". Profil.



P ŘEHLED V Ý Z K U M Ů 1983

Vydává:	Archeologický ústav ČSAV v Brně, sady Osvobození 17/19
Odpovědný redaktor:	akademik Josef P o u l í k
Redaktoři:	Dr. A. Medunová, Dr. J. Meduna, Dr. J. Říhovský
Překlady:	Dr. R. Tichý, E. Tichá
Kresby:	A. Krechlerová /pokud není na tabulce uveden jiný autor/
Na titulním listě:	stříbrné nákončí opasku z kostrového hrobu z období stěhování národů v Boroticích /okr. Znojmo/
Tisk:	Moravské tiskařské závody, n.p. Olomouc, závod Gottwaldov, provoz 34 - Kyjov
Evidenční číslo:	ÚVTEL - 73332
Vydáno jako rukopis:	400 kusů - neprodejně