

ARCHEOLOGICKÝ ÚSTAV ČESKOSLOVENSKÉ AKADEMIE VĚD
V BRNĚ

PŘEHLED VÝZKUMŮ

1983



BRNO 1985

Valoch, K. 1970: Paläolithische Funde bei Jiřikovice bei Brno /Mähren/, Sborník Josefu Poulíkovi k šedesátinám, 11 - 13.

Beitrag zu der Lokalisierung des Paläolithikums in der Umgebung von Brno-Lišeň /Bez. Brno-město, Brno-venkov/. Revision der geographischen Lage und des erhaltenen Materiales aus der erwähnten Region. Der reiche Komplex aus Brno-Lišeň I /"Čtvrtě"/ enthält auch zahlreiche Funde von anderen Lokalitäten in der Umgebung, aus denen von den älteren Amateursammlungen fast kein Material selbständig erhalten blieb. Lišeň I, II, IV und Podolí I /Oliva 1981/ und II gehören dem Bohunicien an, die seltenen Blattspitzen sind hier aus einem anderen Rohstoff als aus Hornsteinblende von der nahen Stránská skála hergestellt. Diese überwiegt stark in allen Komplexen und es ist auf dieser die Levallois-Technik appliziert.

PRŮZKUM V OKOLÍ STRÁNSKÉ SKÁLY /okr. Brno-město/

Jiří Svoboda, AÚ ČSAV Brno
/Obr. 14, 15; tab. 2:2/

Úkolem výzkumné etapy 1983 bylo dále sledovat rozsah paleolitického a eneolitického osídlení v nejbližším okolí významného výchozu rohovcové suroviny /srv. PV 1981, PV 1982/. Bylo přitom využito jednak četných odkryvů kvartérními sedimenty, které otevřela výstavba sídliště a nových komunikací /Lišeň, Vinohrady, Nová hora/, jednak strojových sond umístěných v archeologicky významných bodech /Stránská skála, Lišeň/.

Stránská skála III a /Brno-Slatina/

V prostoru mezi objektem KNP /lok. III/ a temenem Stránské skály /lok. II¹/ bylo situováno celkem 5 strojových sond. Dosahovaly hloubky 2 m, šířky 0,75 m délky 5-6 m. Ukázalo se, že směrem k temeni rychle stoupá úroveň podloží /terciér/, z něhož vystupuje zvětralý jurský útvar vápence s rohovci /sonda 5/. Sprašovým souvrstvím posledního glaciálu probíhá v celkové hloubce 1,8 - 1,5 m plynule interstadiální půdní komplex s paleolitickou industrií /sondy 1-3/, který místy /sonda 4/ dosedá již přímo na zvlněnou úroveň terciérního podloží. Nadložní vrstva spraše je v sondách 3 a 4 narušena jámami s pravěkým archeologickým materiálem. Profily uzavírá vrstva ornice.

Paleolitická industrie zahrnuje celkem 377 ks, z nichž 192 ks tvoří úlomky a třísky. Procentuelní zastoupení hlavních složek se /s výjimkou jader/ kryje s údaji pro Stránskou skálu III. Technologie je analogická /levallois-leptolitický komplex/, typologicky jsou doložena pouze 2 plochá škrabadla a vruby. Z pravěkých jam byly odebrány vzorky keramiky a štípané industrie, které svým charakterem nevybočují z rámce dříve získaného materiálu /KNP/.

Čtvrtě /Brno-Lišeň/

Na povrchovém paleolitickém nalezišti Čtvrtě, které vzhledem k počtu nálezů /27 653 klasif. ks/ i k jejich typologické variabilitě lze považovat za centrální stanici sledovaného areálu, byly vyhloubeny 3 strojové sondy. Ukázaly, že návrší budované kulmskými slepenci je na jižních svazích překryto terciérními těgely, na temeni navíc štěrky a teprve na severním svahu nasedá mocná vrstva spraše. Nebyla členěna púdami a nelze ji tedy srovnat s profilem popsanych z blízké cihelny². Mladopaleolitická industrie vyorávaná na povrchu naleziště tuto spraš překrývá.

Nová hora /Brno-Židenice/

Výstavba komunikace podél východního úpatí Nové hory umožnila v roce 1983 sledovat sérii nově odkrytých sprašových profilů. Z masívu zde vystupoval vápencový hřbet, jehož JV svahy pokrývaly spraše členěné ukloněnými púdami /lok. I/. Na bazální spraši /vrstva 2/ spočívala mocná, temně hnědá půda /vrstva 3/. Vrstvičkou sprašové hlíny /4/ byla oddělena od následujícího, nejsložitějšího půdního komplexu /vrstvy 5-8/. Další poloha spraše /9/ jej oddělovala od nadložního půdního komplexu /vrstvy 10-11/, po jehož bazi probíhala nápadná soliflukční poloha a jehož podstatná část byla tvořena rezavě hnědou púdou provřřenou polohami slínu. Závěrečné sprašové souvrství /vrstvy 12, 14/ rozdělovala poslední, hnědošedá půda /13/.

Asi o 100 m jižněji /lok. II/ může tato poslední jmenovaná půda odpovídat vrstvě, která tu klesá do hloubky 1,8-2,2 m ve spraši. Její baze je tvořena polohou štěrčku, střední část tmavě hnědošedou púdou a svrchní část hnědošedou, jemně zvrstvenou soliflukční polohou.

Z rezavých poloh vrstvy 11 /lok. I/ jsem vyňal patinovaný úštěp z křídového rohovce, pravděpodobný úštěp z vápence a tři rozštípané kusy křemene, které vzhledem k nálezovým okolnostem mohou rovněž být artefakty. Vzorek, odebraný z téhož místa, který analyzovala H. Svobodová, obsahoval pyl Pinus /37 zrn/, Alnus /4 zrna/, Corylus /1 zrno/, Betula /2 zrna/, Poaceae /11 zrn/ a Asteraceae /5 zrn/, dokládající spíše chladnější podnebí, podobně jako uhlíky a měkkýši z blízkého profilu Malá Klajdovka^{2,3}. V poloze Nová hora II jsem našel 3 mladopaleolitické artefakty z místního rohovce volně na zešíkmené stěně profilu. Ležely v těsné blízkosti půdy, která profilem probíhá a která snad odpovídá vrstvě 13, lok. I, aniž by však bylo možno tento stratigrafický vztah přímo prokázat.

Růženin dvůr /Brno-Židenice/

Na svrchní etáži nad klasickým profilem středního a části starého pleistocénu /PK V-PK X/ v cihelně Růženin dvůr⁴ jsem těsně před zavezením sebral jádro z křemenného valounu. Může souviset s osídlením

předcházejícím mladý paleolit, které již na této lokalitě bylo sporadicky prokázáno³.
Vinohrady / Brno-Židenice/

Na povrchu štěrkopískových těles úrovně 292 m n.m., jejichž profily zpřístupnila pro studium a dokumentaci výstavba nového sídliště, byly nalezeny dva archaické křemenné artefakty. Jde o ústěp a obitý valounek /jádro?/. Jsou provázány dalšími čtyřmi křemennými předměty, jejichž intencionalita je méně průkazná. Archaický ráz tohoto malého souboru, použitá surovina i stupeň určité eolizace naznačuje, že artefakty budou starší než mladopaleolitické osídlení, které je v rámci regionu nejšíře rozloženo a které se zaměřuje na využití stránskoskalského rohovce⁵.

Poznámky :

- 1 Číslování lokalit je provedeno na základě dohody s dr. K. Valochem
- 2 Musil, R., Valoch, K., Nečesný, V.: Pleistocenní sedimenty okolí Brna, Anthropozoikum 4, 1955, 107-167.
- 3 Valoch, K.: Neue alt- und mittelpaläolithische Funde aus der Umgebung von Brno, Sb.geol. věd - Anthropozoikum 11, 1977, 93-112.
- 4 Smolíková, L., Kovanda, J.: Die Bedeutung der pleistozänen Sedimente des Fundortes Růženin dvůr /Brno-Židenice II/ für die Stratigraphie des Brno-Beckens, Sb. geol. věd - Anthropozoikum 15, 1983, 9-38.
- 5 Svoboda, J.: Raw material sources in Early Upper Paleolithic Moravia. The concept of lithic exploitation areas. Anthropologie 21, 1983, 147-158.

Forschungstätigkeit in der Umgebung der Stránská skála /Bez. Brno - město /. Aufgabe der Grabungsetappe 1983 war es, weiter den Umfang der paläolithischen und äneolithischen Besiedlung in der allernächsten Umgebung des bedeutenden Austrittes des Hornsteinrohstoffes zu verfolgen. Es wurden dabei einsteils die zahlreichen Profilschnitte durch die Quartärsedimente, die der Bau der Siedlung und der neuen Kommunikationen erschloss, andererseits die in archäologisch wichtigen Punkten angebrachten maschinellen Sonden, ausgenützt. Auf Stránská skála /Lage IIIa/ hat man ferner den Boden, der Industrie aus dem Beginn des Jungpaläolithikums enthielt und die Gruben mit Scherbenmaterial verfolgt. Spuren einer jungpaläolithischen Besiedlung äusserten sich im Profil Nová hora II. Die das Jungpaläolithikum vorhergehende Besiedlung ist im Profil Nová hora I /Bodenkomplex/ und durch eine Oberflächenuntersuchung der Lokalitäten Růženin dvůr und Vinohrady belegt.

JÁMY KULTURY LIDU S LINEÁRNÍ KERAMIKOU V PAŠOVICÍCH /okr. Uherské Hradiště/

Jiří Pavelčík, AŮ ČSAV Brno

Jakub Zajíc z Pašovic předal pravěkému oddělení Muzea JAK v Uh. Brodě zlomky nádob, které našel ve výkopu přestavby rodinného domku čp. 170.

Lokalita se nachází v jižní části obce zvané "Záhumní" a zaujímá druhou levobřežní terasu Pašovského potoka /zvaného i Holomná/. Vzhledem ke své poloze v prvním pásmu Vizovických vrchů /252 m n.m./ náleží již k okrajovým a výše položeným osadám v Poolšaví.

Jak uváděl nálezece, tak i při prohlídce staveniště se ukázalo, že výkopem byly zasaženy čtyři jámy kruhového půdorysu. Zaplňovala je sytě černá hlína. Získaný keramický materiál datuje sídliště do mladší fáze lineární keramiky /notové značky/ jihovýchodní Moravy, t.j. do období před nástupem železových prvků, které zde nebyly zjištěny.

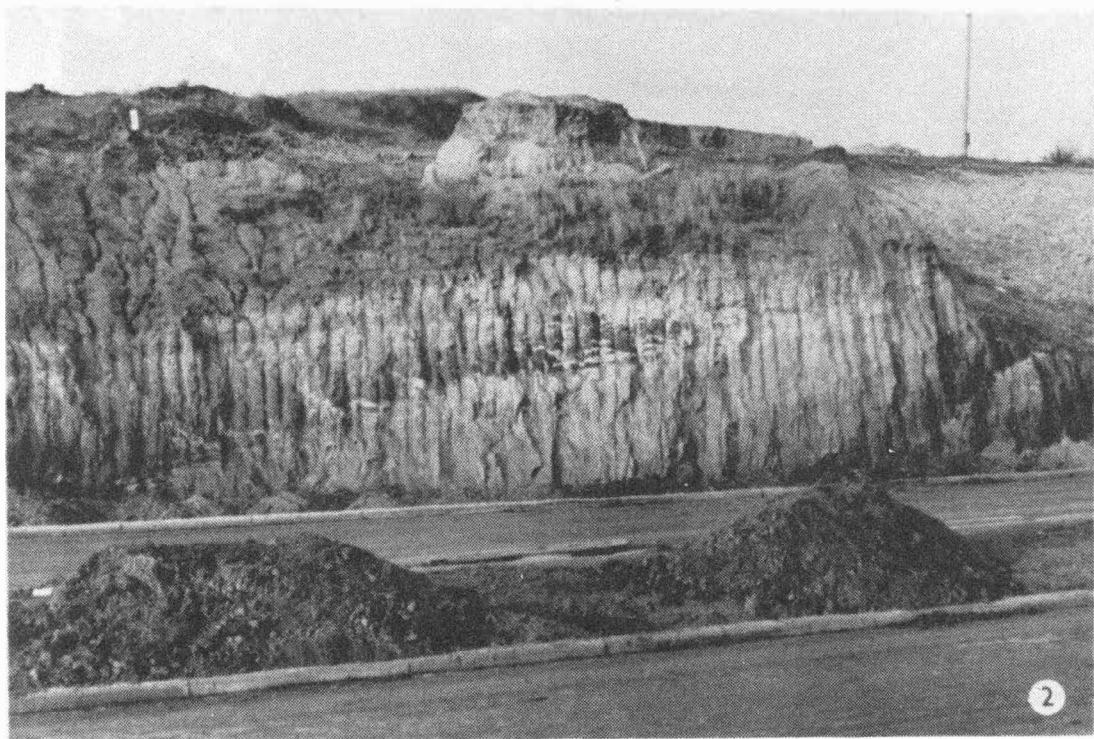
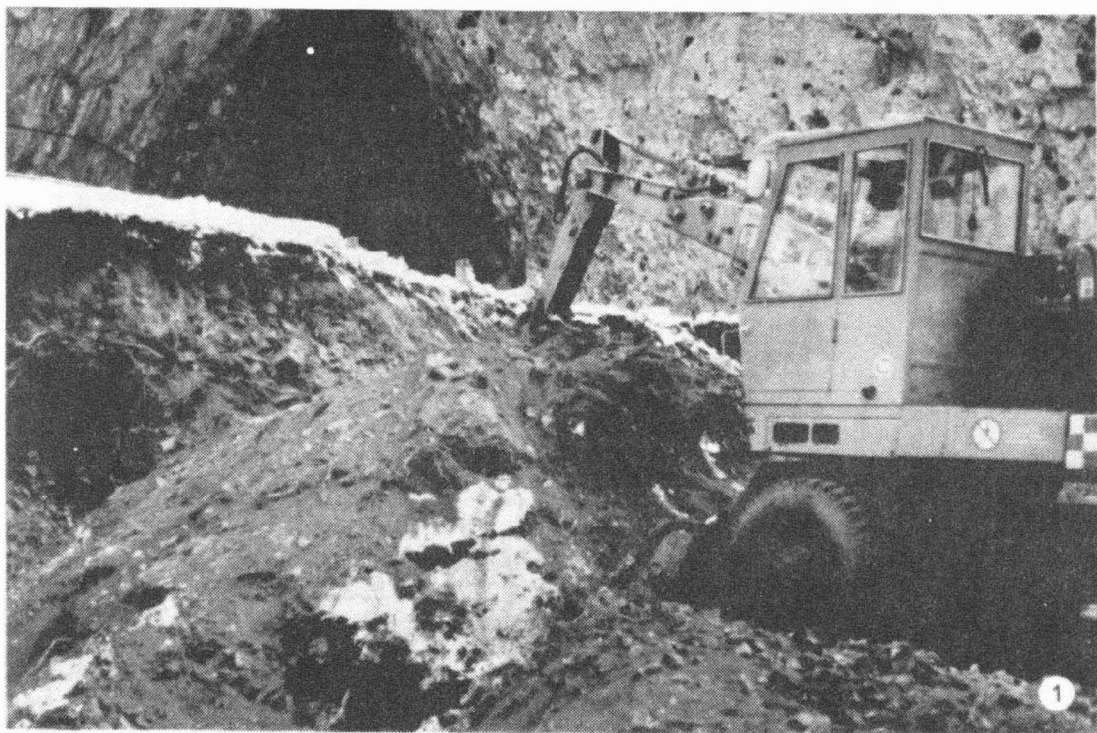
Gruben der Kultur mit Linearkeramik in Pašovice /Bez. Uherské Hradiště/. Beim Umbau des Familienhauses Nr. 170 in Pašovice-Záhumní wurden vier Gruben beschädigt, die Material aus der jüngeren Phase der Linearkeramik /Notenkopf/ enthielten.

NEOLITICKÝ NÁLEZ Z HLINSKA U LIPNÍKU NAD BEČVOU /okr. Přerov/

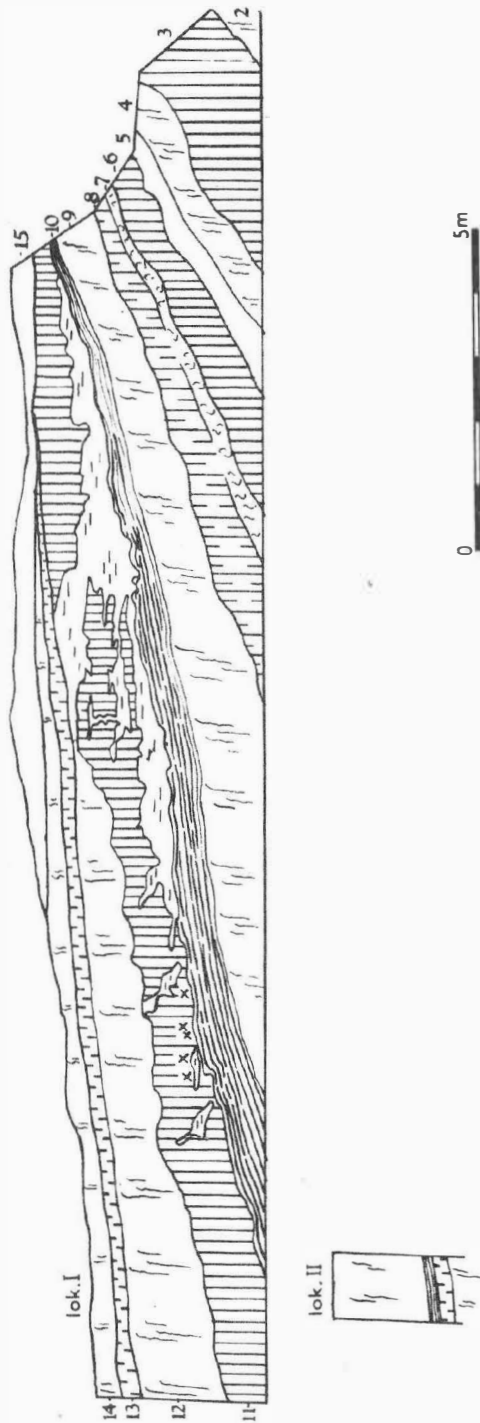
Jiří Pavelčík, AŮ ČSAV Brno

Josef Janča ze Šišmy čp. 77, student gymnázia v Přerově, našel dne 20. července 1983, když šel ráno do práce na výzkum ve Hlinsku, krátký kopytovitý klín. Nástroj ležel na vozovce silnice Hlinsko - Kladnky ve hlíně, která odpadla z kola traktoru. Podle stop na vozovce a na příjezdovém mástku jsme bezpečně zjistili, že mechanismus vyjel z pole, přiléhajícího ze severní strany k silnici.

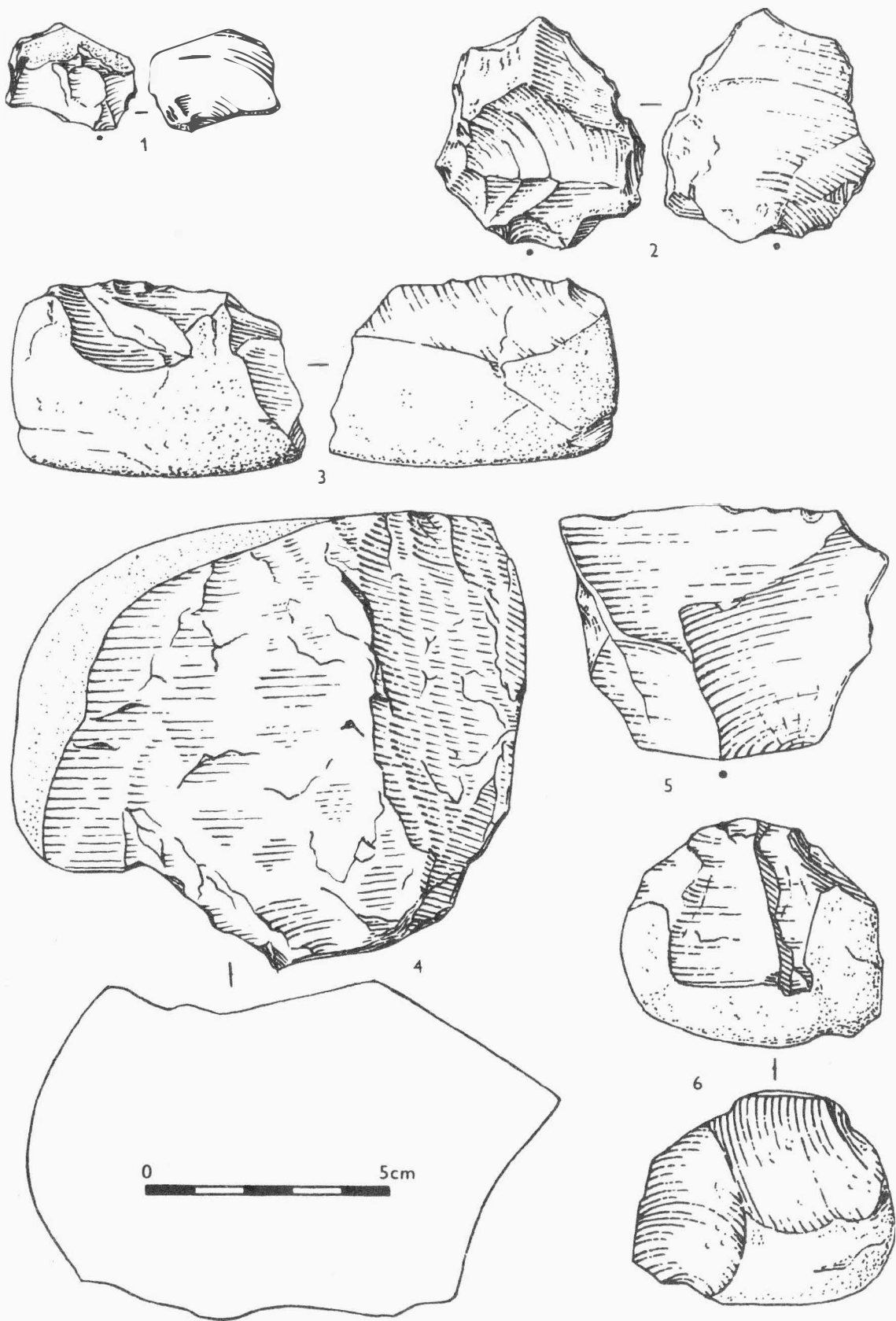
Lokalita se rozkládá jihovýchodně od obce Hlinsko a západně od křižovatky silnic Hlinsko - Kladnky a Lhota - Pavlovice, u níž stojí větrný mlýn. Naleziště zaujímá jižní okraj kóty Haná /357/ v nadmořské výšce 340 m /kóta křižovatky/. V jejím nejbližším okolí /jihozápadně od lokality a jižně od silnice/ se nachází prameniště potoka "Libuše". Východně od něj našel již dříve J. Janča štípanou neolitickou industrii.



Tab. 2
 1 Suchdol /obec Vavřinec, okr. Blansko/, "Kateřinská jeskyně". Situace záchranného výzkumu ve vstupní části jeskyně. - Situation der Rettungsgrabung im Eintrittsteil der Höhle; 2 Brno-Židenice /okr. Brno-město/, "Nová hora". Profil.



Obr. 14
 Brno-Židenice /okr. Brno-město/, "Nová hora". Lokalita I a II. Vysvětlivky k číslování vrstev viz v textu článku. - Lokalität I und II. Erklärungen zur Nummerierung der Schichten siehe im Text des Artikels. Kresba - Zeichnung: J. Svoboda.



Obr. 15

Brno-Židenice /okr. Brno-město/. Kamenná industrie z lokalit v okolí Stránské skály. 1-3 "Nová hora", lokalita I, vrstva 11; 4 "Růženin dvůr", povrchový sběr; 5-6 "Vinohrady", povrchový sběr. Kresba: J. Svoboda. - Steinindustrie aus Lokalitäten in der Umgebung von Stránská skála. 1-3 "Nová hora", Lokalität I, Schicht 11; 4 "Růženin dvůr", Lesefund; 5-6 "Vinohrady", Lesefunde. Zeichnung: J. Svoboda.



P ŘEHLED V Ý Z K U M Ů 1983

Vydává:	Archeologický ústav ČSAV v Brně, sady Osvobození 17/19
Odpovědný redaktor:	akademik Josef P o u l í k
Redaktoři:	Dr. A. Medunová, Dr. J. Meduna, Dr. J. Říhovský
Překlady:	Dr. R. Tichý, E. Tichá
Kresby:	A. Krechlerová /pokud není na tabulce uveden jiný autor/
Na titulním listě:	stříbrné nákončí opasku z kostrového hrobu z období stěhování národů v Boroticích /okr. Znojmo/
Tisk:	Moravské tiskařské závody, n.p. Olomouc, závod Gottwaldov, provoz 34 - Kyjov
Evidenční číslo:	ÚVTEL - 73332
Vydáno jako rukopis:	400 kusů - neprodejně