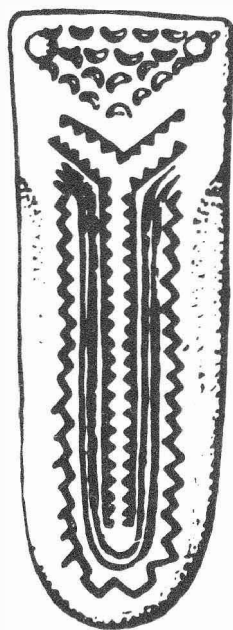


ARCHEOLOGICKÝ ÚSTAV ČESKOSLOVENSKÉ AKADEMIE VĚD
V BRNĚ

PŘEHLED VÝZKUMŮ

1983



BRNO 1985

materiál /*Ursus speleus* aj./ . Tyto polohy jsme zkoumali sondami již v zimě 1981 /srv.PV 1981, str.13/. Širší odkryv ukázal, že při stěnách jeskyně se místy zachovala i původní souvrství. Podél levé stěny se podařilo zdokumentovat souvislý profil pleistocenními suťovými vrstvami, na něž v různé mocnosti nasedají holocenní souvrství s polohami lineární keramiky a eneolitu. Při pravé stěně jeskyně byla zachycena poloha mladšího pravěkého osídlení /horákovská kultura podle laskavé informace J. Nekvasila/.

Získaných profilů bude využito k pokusu o celkovou rekonstrukci původní výplně Kateřinské jeskyně. Vývoj jejího osídlení je třeba posuzovat v kontextu nejbližších jeskyní, zejména Kohnské a Rytířské /srv.PV 1961, PV 1962/. Původní nálezy hnízd mikrofauny, malakofauny a pylové rozbory mohou přispět k rekonstrukci přírodního prostředí v této části Suchého žlebu.

Lok. 1004 a 1006 /Kolbky/, obec Jedovnice

Výzkum magdalénského sídliště v Kolbkách /srv. PV 1982/ pokračoval odkryvem před jeskyněmi na ploše 5 x 8,6 m, který navázal na celkový profil lokalitou. Byla sledována stratigrafická poloha paleolitické industrie i její plošný rozptyl. Kamenná industrie /jádra; rydla, vrtáčky, vruby aj./ je provázána břidlicovými a pískovcovými destičkami. Směrem ke skalní stěně nasedaly nadložní vrstvy pravěkého a středověkého osídlení.

Současně byla zkoumána i výplň obou jeskyněk. Jeskyňka 1004 je vyplněna jen slabou vrstvou vyvážek. Je pravděpodobné, že odtud pochází většina přemístěného materiálu uloženého před jeskyní, z něhož jsme v roce 1982 získávali magdalénskou industrii a paleontologický materiál. K vyvezení muselo dojít až po výzkumu J. Kniese /1907/. Jeskyňku 1006 vyplňuje sterilní načervenalá jílovitá vrstva, překrytá recentními až subrecentními sedimenty.

Lok. 1191 /Barová jeskyně/, obec Habrůvka

Cílem první výzkumné etapy na této lokalitě bylo vyčištění plošiny před jeskyní včetně příslušných profilů a započetí plošného odkryvu. Ukazuje se, že dochované souvrství zahrnuje mocnou a členitou polohu holocénu s několika polohami pravěkého osídlení v superpozici, provázenými hojnou malakofaunou. V bazální části profilu, která je tvořena sprašovým materiálem, byla zachycena i poloha paleolitu. Její bližší výzkum bude úkolem příští sezóny.

Grabungen im Mährischen Karst /Bez. Blansko/. Die weitere Grabungssaison stellte sich auf die Flächenabdeckung der Magdalénienschicht in Kolbky /Kataster Jedovnice/ und auf die Abräumungsarbeiten und Abdeckung des Profiles der prähistorischen Besiedlung vor der Höhle Barová /Kataster Habrůvka/ ein. In den Wintermonaten verlief eine Rettungsgrabung in der Höhle Kateřinská /Kataster Suchdol/, die uns ermöglichte die einzelnen Schichten und Lagen der Besiedlung /Neolithikum bis Mittelalter/ zu stratifizieren.

DOKUMENTAČNÍ PRÁCE V JESKYNI ŠIPKY /k.o. Štramberk, o. Nový Jičín/

Liří Svoboda, AÚ ČSAV Brno

Krápníková chodba jeskyně Šipky je v současné době ukončena násypovým kuzelem komunikujícím s povrchem. Předchozí výzkumné a vyklizovací práce zanechaly na tomto místě kompletní, ale vzhledem k syrkosti materiálu nepřiliš stabilní profil. S ohledem na celkový význam lokality¹ a na potřebu co nejkomplexnějšího poznání jejích původních výplní byl stávající profil začištěn a u jeho paty vyhloubena sonda. Změřené a zakreslené souvrství sedimentů měří od stropu chodby ke dnu sondy přes 5 m. Svrchní část /3m/ náleží nepochybně holocénu a sestává z šedohnědých poloh se sutí. Při bazi se objevují přemístěné sprašové hlíny a jílovité polohy s drobnějším štěrčkem. Spodní, pravděpodobně již pleistocenní část souvrství /2 m/ tvoří světle šedohnědé hlinité polohy s obsahem drti, jejíž rozměry se směrem k bazi zjemňují. Jsou rozděleny vrstvou šedohnědé sprašové hlíny. Ze svrchních částí této polohy pochází blíže neurčitelné štěpiny dlouhých kostí.

Poznámka:

1. Profil y K.J. Mašky i F. Proška reprodukuje spolu s komentářem a lit. K. Valoch, Jeskyně Šipka a Čertova díra u Štramberku, *Anthropos* 17 /N.S.9/, Brno 1965, obr. 3-15.

Dokumentationsarbeiten in der Höhle Šipka /Gemeinde Štramberk, Bez. Nový Jičín/. In dem Tropfsteingang der Höhle Šipka wurde das Profil eines Schuttkegels holozänen und vermutlich pleistozänen Alters dokumentiert.



P ŘEHLED V Ý Z K U M Ů 1983

Vydává:	Archeologický ústav ČSAV v Brně, sady Osvobození 17/19
Odpovědný redaktor:	akademik Josef P o u l í k
Redaktoři:	Dr. A. Medunová, Dr. J. Meduna, Dr. J. Řihovský
Překlady:	Dr. R. Tichý, E. Tichá
Kresby:	A. Krechlerová /pokud není na tabulce uveden jiný autor/
Na titulním listě:	stříbrné nákončí opasku z kostrového hrobu z období stěhování národů v Boroticích /okr. Znojmo/
Tisk:	Moravské tiskařské závody, n.p. Olomouc, závod Gottwaldov, provoz 34 - Kyjov
Evidenční číslo:	ÚVTEL - 73332
Vydáno jako rukopis:	400 kusů - neprodejně