

ARCHEOLOGICKÝ ÚSTAV ČESKOSLOVENSKÉ AKADEMIE VĚD
V BRNĚ

PŘEHLED VÝZKUMŮ

1983



BRNO 1985

Jaroslav Peška, Regionální muzeum Mikulov

V roce 1983 provádělo JZD Rakvice v trati "Pod Zaječím" parc. č. 2070 rekultivaci terénu. Při těchto pracích byl buldozerem porušen hrob z doby laténské. Lokalita se nachází na východním svahu návrší na hranici katastru Rakvic. Místo je vzdáleno vzdušnou čarou přibližně 1,5 km JVJ od obce Zaječ.

Z kostrového hrobu se podařilo zachytit in situ pouze horní část skeletu, neboť zbytek byl zničen buldozerem. Tvar hrobové jámy nebylo možno zjistit. Kostra, orientovaná v ose S - J s pohledem na Z, ležela hlavou a trupem na pravém boku. Pravá ruka byla ohnuta v lokti do tupého úhlu a levá natažena podél pravé předloktí. Roztříštěná pánev a kosti dolních končetin byly identifikovány o několik metrů níže ve shrnuté hlině. Podle antropologického posudku M. Stloukala se jedná o pozůstatky ženy ve věku 30 - 40 let.

Ruce zemřelé zdobily tři bronzové náramky se zesílenými konci v podobě vývalku či západky. V oblasti hrudníku ležel jednoduchý bronzový kroužek z opasku a několik zlomků železného náramku /?/. Po vyzvednutí lebky se na pravé spánkové kosti objevil masivní reliéfně zdobený bronzový prsten. Ve shrnuté hlině níže hrobu byly nalezeny dva bronzové tyčinkovité námožníky s pečetiřkovým ukončením. První byl zdoben jemnými vroubkami, druhý je mírně vývalkovitě šlapaný. Keramiku hrob neobsahoval.

Na základě uvedených milodarů můžeme hrob zařadit do období LT B1. Ze starších nálezů jsou z katastru Rakvic známy mimo jiné i laténské hroby v poloze "Trávníky" a "Na výhoně". Nově objevený hrob v poloze "Pod Zaječím" svědčí tedy pro existenci dalšího keltského pohřebiště.

Grab aus der Latènezeit in Rakvice /Bez. Břeclav/. Bei Terrainherrichtungen im Kataster von Rakvice, Flur "Pod Zaječím", Parz. Nr. 2070, wurde von einem Bulldozer ein latènezeitliches Skelettgrab gestört. In ursprünglicher Lage gelang es nur den auf der rechten Seite bestatteten oberen Teil des Skelettes zu erfassen, in Richtung N - S mit dem Blick nach Westen orientiert. Die oberen Gliedmaßen des Skelettes zierte 3 bronzene Arminge mit verdickten Enden. In der Umgebung des Brustkorbes lag ein bronzener Ring von einem Gürtel und Bruchstücke eines eisernen Arminges /?/. Unter dem rechten Schläfenknochen hat man einen bronzernen reliefverzierten Fingerring entdeckt. Aufgrund der angeführten Beigaben reihen wir das Grab in den Zeitabschnitt LT B1.

LATÉNSKÁ KOSTRA Z RAKVIC /okr. Břeclav/

Milan Stloukal, Národní muzeum Praha
/Tab. 10/

V laténském hrobě v Rakvicích, který byl odkryt J. Peškou v r. 1983, ležela kostra ženy, která zemřela ve věku 30 - 40 let. Lebka je téměř nepoškozená a je na pravé straně intenzivně zeleně zbarvená /spánková kost, lícní kost, celé rameno a část těla dolní čelisti/. Zeleně je zbarven také levý bérec, obě předloktí a pravé rameno /lopatka a horní konec pažní kosti/. Postkraniální skelet je dosti silně poškozen, ale přece bylo možno na základě délky levé stehenní, pravé vřetenní a obou pažních kostí vypočítat výšku postavy zemřelé na 160,5 cm /velká/. Z pánve je zachován jen zlomek pravostranné pánevní kosti, na němž je patrná úzká incisura ischiadica major a slabý sulcus praeauricularis.

Lebka má strmé čelo, výrazná tubera frontalia, glabelu III. stupně, silné nadoboční oblouky a tenký horní okraj obou očních, klenutý týl nese zevní týlní hrbol II. stupně, bradavkové výběžky jsou malé a úhly dolní čelisti stočeny dovnitř. Švy jsou vesměs otevřené, v obou čelistech je 9 lůžek zahojeno po intravitalní ztrátě zubu, dalších 5 zubů je destruiováno kazem a na kořenech 4 z nich jsou ostitická ložiska.

Lebku je možno dokonale proměřit:

| | | | |
|---------------------------|------|------------------------------|-----|
| největší délka lebky /1/ | 179 | délka baze lebky /5/ | 98 |
| největší šířka lebky /8/ | 135 | nejmenší šířka čela /9/ | 89 |
| největší šířka čela /10/ | 111 | aurikulární šířka /11/ | 120 |
| biasteriální šířka /12/ | 105 | výška lebky /17/ | 139 |
| nadušní výška /20/ | 114 | obvod lebky /23/ | 499 |
| příčný oblouk /24/ | 305 | podélný oblouk /25/ | 373 |
| čelní oblouk /26/ | 126 | temenní oblouk /27/ | 127 |
| týlní oblouk /28/ | 120 | čelní tětiva /29/ | 109 |
| temenní tětiva /30/ | 110 | týlní tětiva /31/ | 97 |
| kapacita lebky /38/ | 1378 | délka obličeje /40/ | 96 |
| šířka hor. obličeje /43/ | 99 | biorbitální šířka /43-1/ | 94 |
| bizygotická šířka /45/ | 122 | šířka střed.obličeje /46/ | 88 |
| výška obličeje /47/ | 119 | výška hor. obličeje /48/ | 68 |
| interorbitální šířka /50/ | 24 | šířka očnice /51/ | 39 |
| výška očnice /52/ | 31 | šířka nosu /54/ | 23 |
| výška nosu /55/ | 49 | kondylová šířka mandib. /65/ | 104 |
| nejmenší šířka nosu /57/ | 9,7 | bigoniální šířka /66/ | 90 |
| výška brady /69/ | 35 | výška ramene mandib. /70/ | 63 |

| | | | |
|--------------------------|-------|------------------------------|-------|
| šířka ramene mand. /71/ | 31 | hloubka kořene nosu | 16,4 |
| hloubka maxilly | 18,3 | výška subspinale | 5,0 |
| délkošířkový index /I 1/ | 75,4 | délkovýškový index /I 2/ | 77,7 |
| šířkovýškový index /I 3/ | 103,0 | transv. frontopar. i. /I 13/ | 65,9 |
| index olličeje /I 38/ | 97,5 | index hor. obličeje /I 39/ | 55,7 |
| index očnice /I 42/ | 79,5 | index nosu /I 48/ | 46,9 |
| alveolární index /I 60/ | 98,0 | frontomandibulární index | 101,1 |

V absolutních mírách je tedy lebka dlouhá, úzká a vysoká, má středně široký a vysoký obličej a středně vysoký horní obličej. V indexech je mesokranní, hypsikranní, akrokranní, stenometopní, hyperleptopro - sopní, leptenní, mesokonchní, leptorrhinní, mesognátní a mesomandibulární.

Latènezeitliches Skelett aus Rakvice / Bez. Břeclav/. In dem latènezeitlichen Grab in Rakvice, das im Jahre 1983 von J. Peška abgedeckt worden war, lag das Skelett einer Frau, die im Alter von 30 - 40 Jahren verstarb. Der Schädel ist auf der rechten Seite intensiv grün verfärbt, ähnlich sind auch der linke Unterschenkel, alle Unterarmknochen und Knochen in der rechten Schulter verfärbt. Das gesamte Skelett ist sehr gut erhalten und der Schädel kann gut vermessen werden; er ist mesokran mit schmalen Gesicht, leptodolichomorphen Types.

VÝZKUM POZDŇĚ LATÉNSKÉHO SÍDLIŠTĚ V BOŘITOVĚ /okr. Blansko/

Miloš Čižmář, AÚ ČSAV Brno, Antonín Štrof, Okresní muzeum Blansko

V říjnu byla uskutečněna další etapa výzkumu na známém pozdně laténském sídlišti v Bořitově, okr. Blansko v poloze "Písky". Práce navázaly na výzkumy K. Ludikovského z let 1971 - 1973, 1975 a byly provedeny na ploše geofyzikálně proměřené v roce 1977.

Buldozer odkryl plochu 10 x 40 metrů ve východní části lokality a byly na ní prozkoumány dvě obdélníkové zahloubené chaty /obj. 1/83, 3/83/ a jedna kruhová jáma /obj. 2/83/. Chaty měly orientaci V-Z a rozměry 2,7 x 4,0 a 2,6 x 5,0 m, jáma měla průměr 2,1 m a hloubku 1,2 m. Z nálezů byla zjištěna především keramika /mimo jiné zlomky malované keramiky/, dále zvířecí kosti, z drobných nálezů železné předměty, zlomek skleněného kroužku, bronzový zdobený terčík a především bronzová miska z vážek. Tyto prozkoumané objekty, nacházející se pouze v západní části odkryvu, kde byla také kulturní vrstva, nepochybně představují východní okraj sídliště.

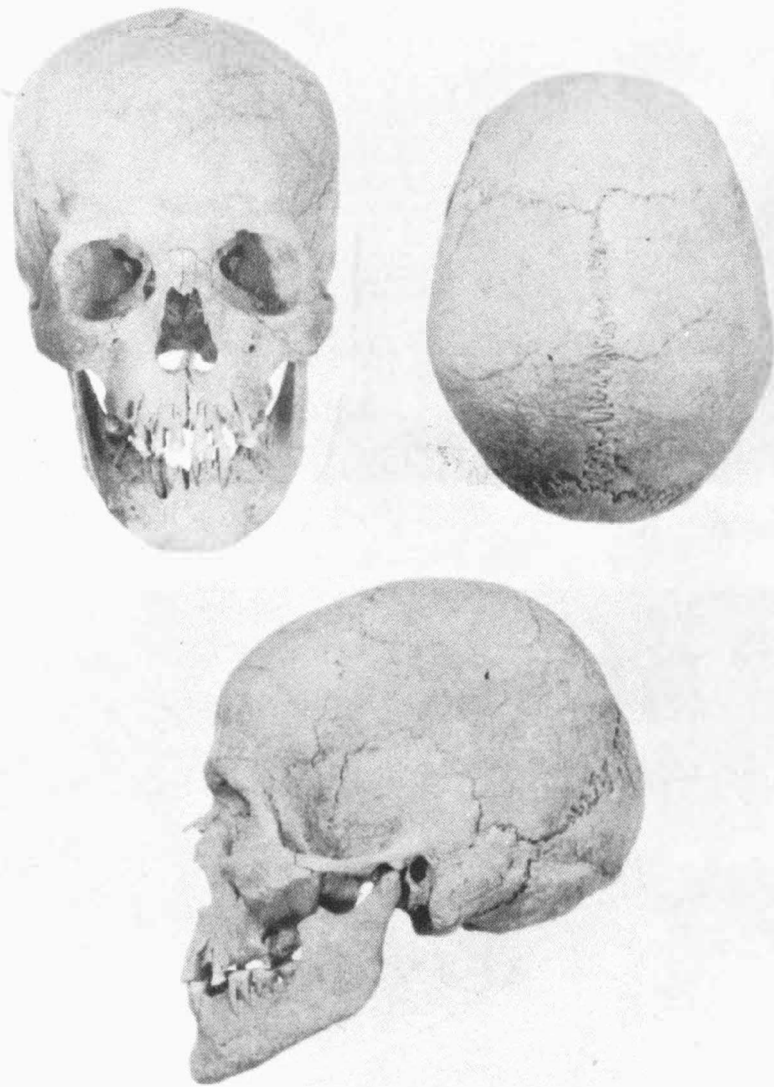
Grabung einer spätlatènezeitlichen Siedlung in Bořitov /Bez. Blansko/. Bei der weiteren Grabungssaison wurde eine Fläche von 10 x 40 Meter im östlichen Teile der Lokalität und auf dieser zwei rechteckige eingetiefte Hütten und eine kreisförmige Grube abgedeckt. Die Hütten waren in O-W Richtung orientiert und die Ausmasse betragen 2,7 x 4,0 und 2,6 und 5,0 m, die Grube hatte einen ϕ von 2,1 m und Tiefe von 1,2 m. Von Funden hat man vor allem Keramik festgestellt /unter anderem Fragmente bemalter Keramik/, ferner Tierknochen, von Kleinfunden eiserne Gegenstände, das Bruchstück eines Glasringes eine bronzene verzierte Scheibe und vor allem eine bronzene Waagschale.

DVA HROBY V TRASE VODOVODNÍ RÝHY U PRUŠÁNEK /okr. Hodonín/

B. Klíma jr., AÚ ČSAV Brno

V podzimních měsících r. 1983 postoupily zemní práce v souvislosti s budováním hlavní tepnou vodovodního potrubí "Podluží" do prostoru obcí Prušánky, Josefov a Dolní Bojanovice. Trasa budoucí rýhy byla nejprve zbavena povrchové humusové vrstvy a potom bagry přistoupily k vlastnímu otevření rýhy široké 180 cm a hluboké téměř dva metry. Pro pracovníky mikulčické expedice AÚ ČSAV se tak naskytila možnost na několikakilometrové trase sledovat všechny zásahy do terénu spojené s dřívějším osídlením. Sídlištně poměrně exponovanou oblastí se jevílo území mezi Prušánkami a Josefovem u potoka Prušánky, které bylo porušeno rýhou teprve jen zčásti, ale buldozer shrnující ornici zde rozrušil řadu pravěkých objektů /zpráva o nich bude předložena po celkovém průzkumu/.

Hned za severním okrajem obce Prušánek vedla trasa vodovodního potrubí rovnoběžně se silnicí, asi 8 m od jejího pravého okraje /směrem na Josefov/. Protínala zde mírně návrší skloněné k severovýchodu. Pod vrstvou humusu, mocnou 40 - 60 cm zde vystupovaly písky a v nich se zcela zřetelně objevily tmavší záস্যpy dvou porušených hrobů. Oba se nalézaly ve východní /od silnice vzdálenější/ stěně rýhy a byly od sebe vzdáleny 21 m. Jako bod k zaměření posloužil poutač na zděném podstavci, stojící u silnice 150 m od okraje Prušánek, směrem na Josefov. Od něho ve stejném směru 55 a dalších 21 m ležely rozrušené hroby. Oba představovaly již jen zbylé, poměrně malé části hrobových jam se zlomky lidských kostí. Bagr je téměř celé zničil a navíc ještě jejich zbytky byly druhotně, zcela neodborně probrány. Podařilo se tak pouze konstatovat, že se jednalo o hroby kostrové, otočené přibližně ve směru Z-V, patrně v natažené poloze. Z převráceného a nedokonale vybraného zbytku záস্যpu, jehož hloubka dosahovala 150 - 160 cm



Tab. 10

Rakvice /okr. Břeclav/. Lebka ženy z laténského hrobu. - Frauenschädel aus einem Latènegrab.



P ŘEHLED V Ý Z K U M Ů 1983

| | |
|----------------------|--|
| Vydává: | Archeologický ústav ČSAV v Brně, sady Osvobození 17/19 |
| Odpovědný redaktor: | akademik Josef P o u l í k |
| Redaktoři: | Dr. A. Medunová, Dr. J. Meduna, Dr. J. Řihovský |
| Překlady: | Dr. R. Tichý, E. Tichá |
| Kresby: | A. Krechlerová /pokud není na tabulce uveden jiný autor/ |
| Na titulním listě: | stříbrné nákončí opasku z kostrového hrobu z období stěhování národů v Boroticích /okr. Znojmo/ |
| Tisk: | Moravské tiskařské závody, n.p. Olomouc, závod Gottwaldov, provoz 34 - Kyjov |
| Evidenční číslo: | ÚVTEL - 73332 |
| Vydáno jako rukopis: | 400 kusů - neprodejně |