

ARCHEOLOGICKÝ ÚSTAV ČESKOSLOVENSKÉ AKADEMIE VĚD
V BRNĚ

PŘEHLED VÝZKUMŮ

1983



BRNO 1985

FUND VON SCHLIFFINDUSTRIE IN PROSENICE /Bez. Přerov

Lubomír Šebela, AÚ ČSAV Brno
/Abb. 20:1/

Im Jahre 1980 fand Ing. M. Pospíšlík, wohnhaft in Prosenice, in der Nähe des Wasserreservoirs, ein Axtbeil¹. Es handelt sich um ein kurzes Artefakt von einfacher Form mit bogenförmiger Schneide. Die Öffnung ist von der oberen Seite gebohrt, von der unteren nur angebohrt. Die Wände der Bohrung sind spurlos geglättet. L. - 106,5 mm; Br. d. - 45 mm; Br. d. Schneide - 46 mm; Durchmesser der Bohrung - 21 - 18 mm; Gewicht - 31 dkg. Nach der makroskopischen, unter einem stereoskopischen Mikroskop durchgeführten Bestimmung, ist es aus Serpentin angefertigt /Oberfläche stark patiniert/². Den erwähnten Gegenstand können wir der Kultur mit Schnurkeramik zureihen, deren Funde um Přerov zahlreich verbreitet sind.

Bemerkungen:

- 1 Für die Gewährung des Fundes zur Bearbeitung danke ich Ing. M. Pospíšlík, in dessen Privatsammlung er deponiert ist.
- 2 Die Bestimmung des Rohstoffes führte RNDr. A. Přichystal von der Brünner Zweigstelle des MÚG durch.

PROTOŇETICER GRAB AUS BOŘETICE /Bez. Břeclav/

Jana Stuchlíková, AÚ ČSAV Brno
/Abb. 21/

Im April 1983 kam es beim Baue eines Pumpspeicherwerkes am nordöstlichen Rande der Gemeinde, ca. 6 m südlich von der Strasse Bořetice-Kobyli, zur Störung eines Körpergrabes. Die anwesenden Angestellten bargen aus dem Objekt Scherben von 3 Gefäßen, die Reste des stark zerstörten Skelettes wurden am Orte belassen. Den Fund meldete J. Petrák, Lehrer aus Kobyli, dem Regionalmuseum in Mikulov. Durch Vermittlung von Dr. J. Unger gelangte die Meldung in das AÚ ČSAV Brno, dessen Mitglieder die gefundene Keramik von J. Mikulica aus Kobyli abholten. Bei der Untersuchung der Lokalität hat man festgestellt, dass das Grab durch Erdarbeiten gänzlich vernichtet war und in der nächsten Umgebung fand man keine Spuren von weiteren prähistorischen Objekten. Im keramischen Labor gelang es zwei Gefäße zu rekonstruieren, von dem dritten blieb nur ein Scherben erhalten.

KERAMIKFUND AUS DER SCHOTTERGRUBE IN MUŠOV /Bez. Břeclav/

Dagmar Jelínková, AÚ ČSAV Brno
/Abb. 22:2/

Im August 1983 übergaben Rekreanten aus dem Autocamping in Mušov der Autorin dieses Beitrages Schlüsselfragmente, die angeblich im Lehm gefunden worden waren, das von der Förderungswand in der Schottergrube des Staatsgutes in Mušov abfiel. Nach der Mitteilung des Finders hob sich in der Wand der Schottergrube kein Objekt ab. Man kann voraussetzen, dass die Bruchstücke aus einem bereits früher gestörten Grab stammen, zu einem spätŇetischer Gräberfeld gehörend, das hier in den vorhergehenden Jahren S. Stuchlík untersuchte. Durch das Kleben der Bruchstücke hat man den Teil einer tiefen Schüssel mit durchbogenem Rand gewonnen, der ursprünglich mit drei Bandhenkeln überwölbt war, von denen nur zwei erhalten blieben. Das Gefäß ist von dunkelbrauner Farbe, die Oberfläche war geglättet.

VÝZKUM VÝŠINNÉHO SÍDLIŠTĚ Z DOBY BRONZOVÉ U BLUČINY /okr. Brno-venkov/

Milan Salaš, MM Brno
/obr. 23-25; tab. 3/

Prehistorické oddělení Moravského muzea zahájilo v červenci 1983 nový, systematicky pojatý výzkum známého výšinného sídliště z doby bronzové na Cezavách u Blučiny. V předstihu a později paralelně s vlastním výkopem byla na lokalitě prováděna i kombinovaná prospekce, sestávající jednak z geofyzikálního průzkumu /obr. 23/¹ a jednak ze sondáží geologickým vrtákem, jímž byla zatím ověřována situace na východním svahu nad bývalým jezírkiem.

K výzkumu byla pro nejbližší léta zvolena parcela č. 2056/2, která leží na západním svahu v prostoru přerušené horní hráze. Z geodeticky vytyčené plochy² byly v první sezóně na západním konci parcely odkryty dva čtverce 5 x 5 m, souřadnicově označené v rámci sektoru "A" jako 19/13 a 18/13 /obr. 23/.

Na této ploše byl v delší ose příčně zachycen opevňovací příkop /obj. č. 1/, týž, který byl v r. 1948 sondován o několik metrů jihozápadněji K. Tihelkou³ a který byl registrován i geofyzikálně. Tvarem i rozměry příkop v podstatě odpovídá Tihelkovým poznatkům: v profilu je trapezovitý s ústím asi 6 m širokým a rovné nebo mírně konvexní dno dosahuje šířky 60 - 90 cm. Poněkud rozdílná byla vymodelována pouze spodní část příkopu, kde se již neobjevil lichoběžníkovitý zářez /tab. 3:2/. Hloubka příkopu bude na tomto úseku fortifikačního systému zřejmě relativně konstantní, neboť jak v Tihelkových sondách, tak na prozkoumané délce 5 m se dno nachází 250 - 260 cm hluboko pod úroveň dnešního terénu. Podloží, do něhož je příkop zapuštěn, je tvořeno vápnitým jílem terciérního původu, místy se objevily i jemné písky a rostlé vápnité pís-kovce⁴.

Výplň příkopu byla pod 40 cm mocnou ornici až do 180 - 190 cm absolutní hloubky /ah/ tvořena šedo - hnědou hlínou /vrstva IIIa/ s mikrovrstvami žlutozeleného jílu ve spodní polovině /vrstva IIIb/ a kamenným závalem, v němž převládaly místní, organogenní až organodetrinitické vápence, ojediněle se vyskytly i pís-kovce, slepence a metamorfity. Spodní část příkopu /190 - 260 cm/ byla zaplněna několika různě zbarvenými vrstvami jemné kompaktní, jílovité hlíny /č. IVa-d/ a vrstvu ležící bezprostředně na dně příkopu /č. V/ tvořila černá hlína promíšená hrudkami jílu a limonitizovaného detritu.

Východní polovinou čtverce 18/13 byla prozkoumána také část prostoru mezi příkopem a předpokládanou hradbou. Zatímco pod příkopem bylo ve zbývajícím úseku čtverce 19/13 zjištěno pod povrchovou vrstvou již jílovité podloží, v jižní části čtverce 18/13 se pod 40 - 60 cm mocnou ornici nacházela tmavohnědá kompaktní sídlištní vrstva, dosahující u východního kontrolního bloku mocnosti 60 cm. Podloží zde bylo obnaženo v ah 90 - 120 cm, v severní části téhož čtverce pak byla do podloží zapuštěna do maximální hloubky 180 cm nepravidelná korytovitá prohlubeň, oddělená v severozápadním rohu čtverce od příkopu úzkým jílovitým mostem. Byla vyplněna obdobně jako příkop, tedy šedohnědou hlínou a kamenným závalem /obr. 24/, který pochází nepochybně z hradby, situované nejméně 3 m výše po svahu nad východní hranou příkopu. Zářez v severní části čtverce 18/13 bude zřejmě vytvořen až druhotně destruující hradbou, kdy uvolněné kameny vymlely v obnaženém a erozí narušeném kluzkém jílovitém podloží koryto a tlakem přispěly k deformaci a posunutí východní hrany příkopu při severním kontrolním bloku tak, že ústí příkopu se zde zúžilo na 4,5 m a východní stěna se z původně šikmého sklonu stala kolmou až téměř převislou. Známky skluzů jílovitého podloží v podobě jakýchsi na sebe nasunutých ker bylo ostatně možno pozorovat na východní stěně příkopu i při jižním kontrolním bloku a nad příkopem v jihovýchodní části čtverce 18/13, kde se posuvy směrem do příkopu vytvořily v podloží úzké trhliny, vyplněné kulturní vrstvou. Není přitom vyloučeno, že v místě, kde se korytovitý zářez maximálně miskovitě zahlubuje /160 - 180 cm/, byl původně zapuštěn nějaký objekt, který však byl posuvy podloží a do příkopu se sesouvajícími kameny zcela zničen.

Keramické kameny bude v příkopu s destruovaným hradebním tělesem souviset zřejmě i vrstva IIIa-b, neboť lze předpokládat, že hlína a jíl z hloubeného příkopu byly použity k výstavbě hradby a při její destrukci se dostaly zpět do příkopu, čímž došlo k vytvoření jílovitých mikrovrstev. Dno příkopu bylo tehdy do výšky 50 - 60 cm zaplněno splachy, přičemž zmíněná vrstva č. V vznikala patrně již v období funkce a event. údržby příkopu. Tato vrstva obsahovala zčernalé kusy mazanice a značné množství uhlíků, místy přecházejících až v sazovitý prach. To by mohlo indikovat požár hradby, nelze však mít za prokázané, že fortifikace tímto požárem zanikla, neboť zde mohlo dojít pouze k lokálnímu ohni.

Z prozkoumané plochy a zejména z příkopu bylo získáno množství archeologického materiálu, který doposud nebyl zcela laboratorně zpracován, takže zatím nemůže být náležitě zhodnocen. Z dosavadního stavu prací nicméně vyplývá, že opevňovací příkop přísluší naprosto bezpečně a výhradně věteřovské kultuře, jak prokázal již K. Tihelka⁵. Zánik funkce příkopu a fortifikace vůbec datují spolehlivě dvě dvojčuché amfory, nalezené v ah 160 - 180 cm /obr. 25:5, 7/, které představují klasické, event. i pozdní věteřovské tvary. Totéž platí i o dvojchuché banaté amfoře z ah 120-140 cm /obr. 25:4/ a z dalších nádob z příkopu je třeba zmínit se ještě o džbáněčku zdobeném dvojitou horizontální řadou vkolkovaných kroužků /obr. 25:3/, který není pro věteřovskou kulturu zrovna typický a spíše evokuje maďarovské nebo severopanonské tvary. Celkem pochází z příkopu devět zcela dochovaných nebo rekonstruovatelných keramických nádob, což působí v objektu zaplněném splachy a kamennou destrukcí poněkud neobvykle, a proto bude třeba uvážit možnost věteřovského osídlení návrší i poté, co opevnění přestalo fungovat. Vedle běžného sídlištního materiálu z příkopu pocházejí i keramická kuželovitá závažička, dva neúplné parohové sekeromlaty, neopracovaná parohová výsada a zatím unikátní nález představuje tzv. chlebový idol /obr. 25:1/. Amorfní kus surového skla nebudí vzhledem k velkým rozměrům a průzračně modrému zbarvení příliš důvěru a přesto, že sklo bylo nalezeno ve spodku velké věteřovské amfory v ah 100-120 cm, nelze před dokončením chemických a technologických analýz beze zbytku vyloučit jeho recentní původ.

Známky velatického osídlení byly zjištěny spolu s věteřovským materiálem pouze v povrchové vrstvě a ve svrchní části kamenné destrukce, tj. do ah asi 60 cm, takže v mladším sídlištním horizontu musel být příkop na tomto úseku již téměř zcela zasypán⁶. Kromě keramického materiálu časného stupně velatické fáze kultury středodunajských popelnicových polí byly nalezeny i zlomky plochých bronzových náramků. Zvláštní nálezová situace byla odkryta v severozápadním rohu čtverce 18/13, kde mezi svrchními kameny závalu byly spolu se zvířecími kostmi, zlomky mazanice a uhlíky rozptýleny i neúplné kosterné pozůstatky dvou lidských jedinců. Většina fragmentárních lidských kostí, mj. i zlomků mandibul a kalvy, byla dislokována zcela izolovaně, pouze pánev s několika obratly a distální konce dolních končetin zachovávaly anatomický pořádek. Kromě toho zde byla zjištěna vedle několika věteřovských střepů mimořádná koncentrace časné velatických keramických nádob, z nichž amforovitá zásobnice a okřín se svísele rýhovaným spodkem /obr. 25:9/ byly již roztroušeny ve střepích. Z amfory se svísele žlábkovaným tělem byla in situ odkryta část spodku a z podobné, menší amfory byla nalezena část kuželovité skloněného hrdla s výdutí a ouškem

na plecích /obr. 25:2/. U dvou oddělených částí šálku se stlačeným zaobleným spodkem a ostře nasazenou prohnutou horní partií chyběl jen okraj /obr. 25:6/ a pouze vysoký šálek s plynulou esovitou profilací /obr. 25:8/ zde byl uložen téměř nepoškozený. Jinak byl veškerý materiál vzhledem k mělkému uložení narušen a rozvláčen hlubokou orbou, takže jeho původní rozložení uniká, a proto není možno ani hypoteticky tuto situaci interpretovat. Je to nepochybně součást komplexu záhadných pohřbů na lokalitě⁷. v tomto případě však poprvé prokázaných i v prostoru zaniklého příkopu na západním svahu Cezav.

Poznámky :

- 1 V. Hašek et al., Výroční zpráva úkolu - Podíl geofyzikálních metod při přípravě terénního archeologického výzkumu - Etapa 1982, interní tisk, Brno 1983, 6-8.
- 2 Za laskavé provedení geodetických prací děkuji ing. M. Bálkovi z AÚ ČSAV v Brně.
- 3 K. Tihelka-V. Hank, Výzkum na návrší Cezavách u Blučiny v r. 1948, ČMM XLII, 1957, 25-42.
- 4 Za paleopedologická a geologicko-petrografická pozorování jsem zavázán díkem prof. dr. ing. J. Pelíškovovi, DrSc., a dr. J. Říhovi.
- 5 K. Tihelka, op. cit., 26, 29, 37.
- 6 cf. K. Tihelka, op. cit., 37.
- 7 K. Tihelka, Velatic Culture Burials at Blučina, Fontes Archaeologici Pragenses 13, Praha 1969; J. Říhovský, Kulturní jáma velatické kultury na Cezavách u Blučiny, PV 1973, Brno 1974, 36-37.

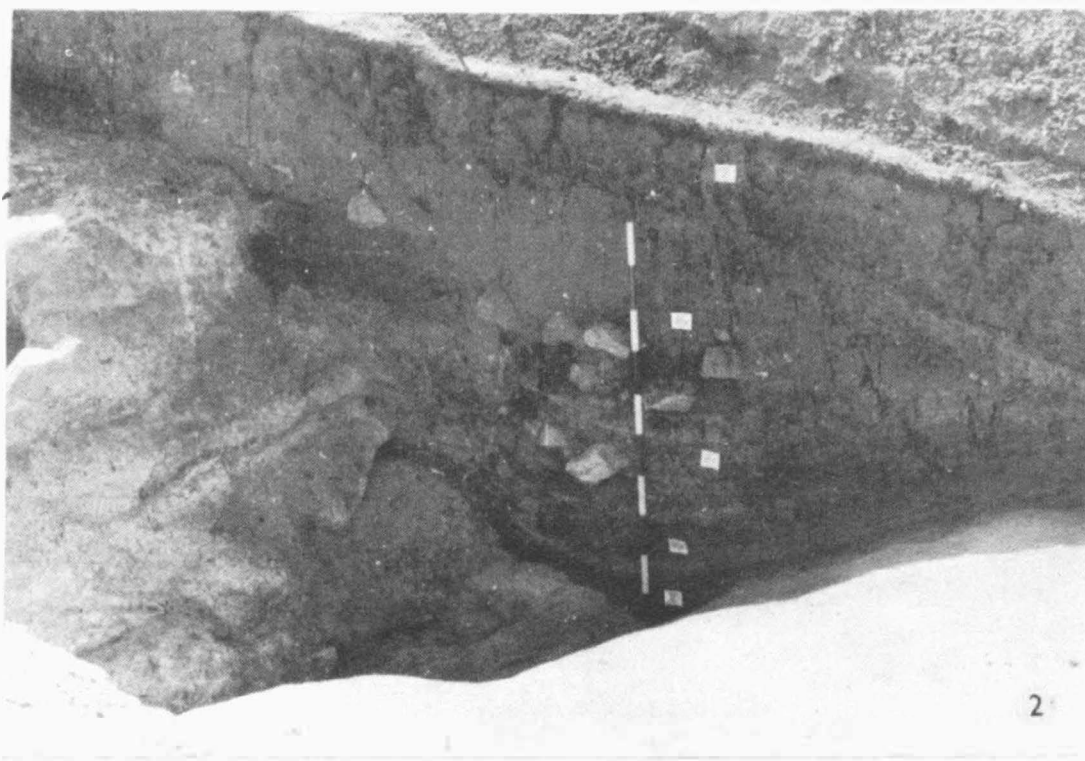
Grabung der Höhensiedlung aus der Bronzezeit bei Blučina /Bez. Brno-venkov/. Die Prähistorische Abteilung des Mährischen Museums erneuerte im Jahre 1983 die systematische Grabung der Höhensiedlung aus der Bronzezeit auf Cezavy bei Blučina. Im Raume des gestörten oberen Walles auf dem Westhang hat man am westlichen Ende der Parzelle Nr. 2056/2 zwei Quadrate von 5 x 5 m abgedeckt. Auf dieser Fläche war quer ein Befestigungsgraben erfasst worden, der in dem tertiären Kalkmergel eingetieft und im Profil trapezförmig ist, mit der Mündung in einer Breite von 6 m. Der 60 - 90 cm breite Grund befand sich in einer Tiefe von 250 - 260 cm unter dem Niveau des heutigen Terrains.

Unter der Ackerkrumeschicht war der Graben bis zu der absoluten Tiefe /aT/ von 180 - 190 cm mit graubrauner Erde, mit Mikroschichtenfolgen von Mergel im unteren Teil, ausgefüllt. In dieser Tiefe befindet sich im Graben auch eine Steinhäufung, die vom destruierten Wall oberhalb des Grabens stammt. Im unteren Teil des Grabens hat man dann verschieden verfärbte mergelerdige Schichten festgestellt. Auf dem alleinigen Grabenboden lag eine Schicht schwarzer Erde mit Mergelklümpchen durchmischt, die vermutlich während der Funktion des Grabens entstand. Sie enthielt eine ziemliche Menge an Holzkohlepartikeln, die von den verbrannten hölzernen Konstruktionselementen des Walles stammen könnten.

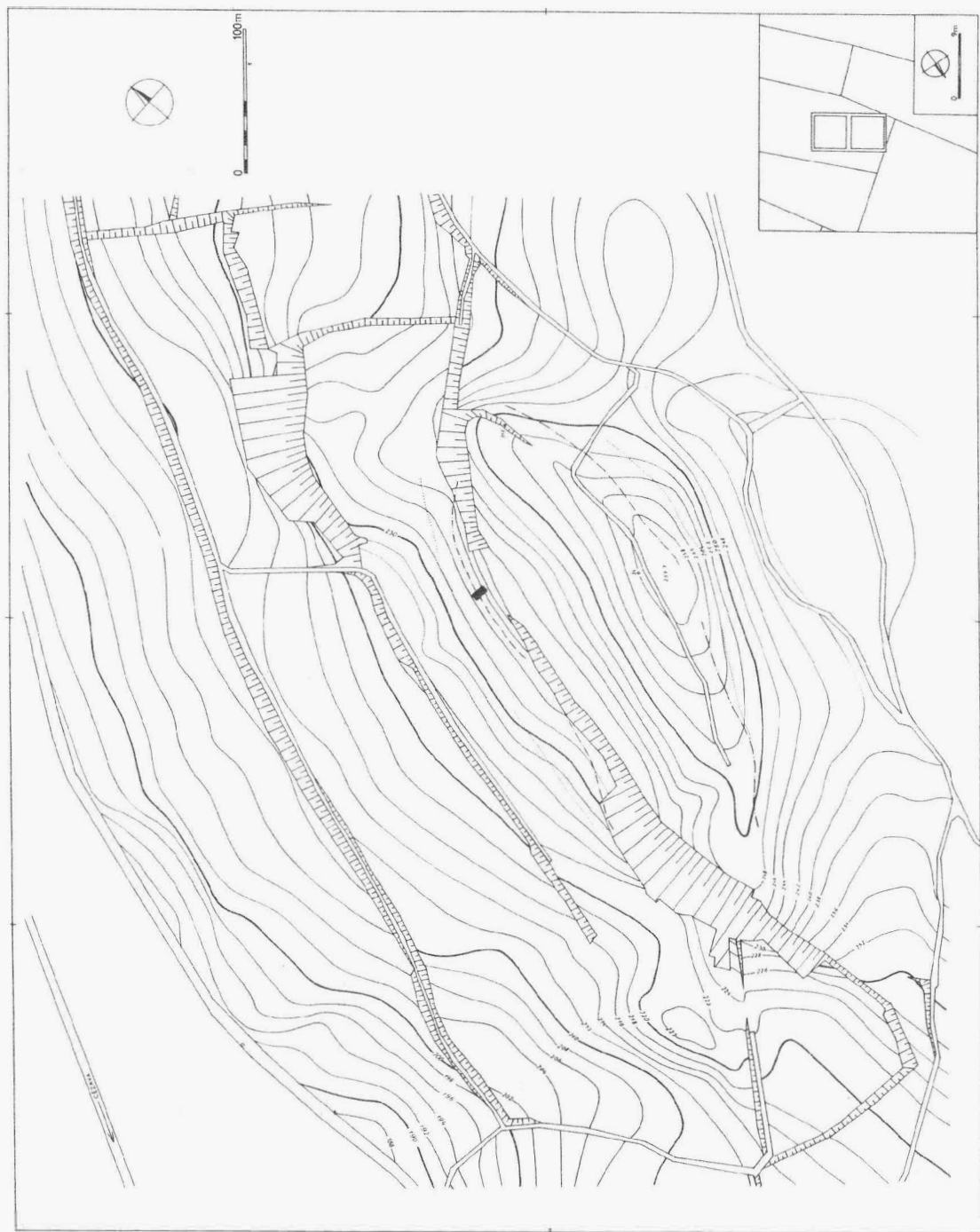
Im Raume zwischen dem Graben und dem vorausgesetzten Wall war im nördlichen Teil der abgedeckten Fläche im Liegenden eine trogförmige Eintiefung festgestellt worden, in die aT bis 180 cm eingelassen. Von dem Graben war sie nur durch eine schmale Brücke des mergeligen Liegenden abgeteilt und war gleich wie der Graben mit graubrauner Erde und einer Steinhäufung ausgefüllt. Offensichtlich haben diesen unregelmässigen Einschnitt erst sekundär die in den Graben abrutschenden Steine aus dem Wall ausgehöhlt.

Nach der ziemlichen Menge des gewonnenen archäologischen Materiales, gehört der Graben aus schliesslich der Věteřov Kultur an. Eine genauere Datierung der Grabenwüstung und der Fortifikation überhaupt, ermöglichen die Funde von drei Amphoren aus der aT von 120 - 180 cm, die klassische, eventuell auch spätvěteřover Formen vorstellen. Mit Rücksicht zu dem Fund von insgesamt sieben ganz erhaltenen oder rekonstruierbaren keramischen Gefässen im Graben, wird man über die Möglichkeit einer Věteřov Besiedlung dieser Lokalität auch dann erwägen müssen, als die Befestigung aufhörte zu funktionieren. Ausser dem üblichen Siedlungsmaterial stammen aus dem Graben ferner keramische Gewichte, Geweihaxtbeile und ein unbearbeitetes Geweihstück. Einen unikaten Fund stellt das sog. Brotidol vor, bei einem amorphen Glasstück kann man mit Rücksicht zu den grossen Ausmassen und der durchsichtigen blauen Verfärbung vorläufig einen rezenten Ursprung nicht eliminieren, auch wenn das Glas in den Überresten einer Věteřov-Amphore in der aT von 100 - 120 cm gefunden wurde.

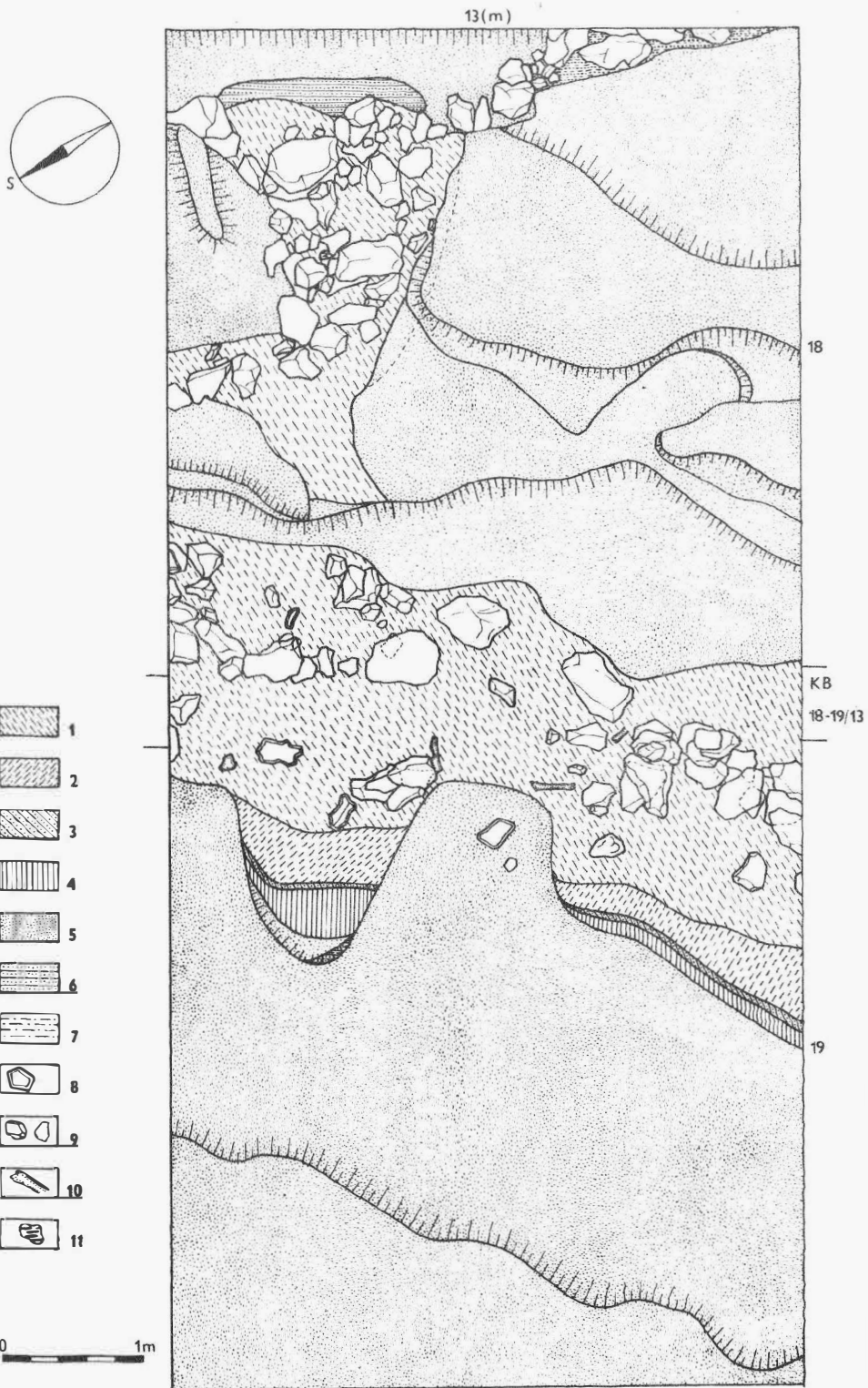
Anzeichen einer Velaticer Besiedlung wurden nur in der Oberflächenschicht und im oberen Teil der Steindestruktion festgestellt, so dass in diesem Zeitabschnitt hier der Graben bereits fast ganz verschüttet sein musste. Bei dem nördlichen Profil der abgedeckten Fläche waren im Niveau der ersten Steine unvollständige Überreste von zwei Menschenskeletten, Lehmewurfbruchstücke, Holzkohlestückchen und Tierknochen verstreut und ausser dem hat man hier auch sechs mehr oder weniger rekonstruierbare oder auch fast komplett erhaltene keramische Gefässe der frühen Stufe der Velaticer Phase der donauländischen Urnenfelderkultur abgedeckt. Diese ganze komplizierte Fundsituation war durch Tiefackerung gestört worden, so dass uns die ursprüngliche Lage des Materiales entgeht. Zweifellos hat man hier weitere von den rätselhaften Velaticer Bestattungen auf der Lokalität erfasst, in diesem Falle jedoch zum erstenmale auch im Raume des zerstörten Grabens am westliche Hang von Cezavy bewiesen.



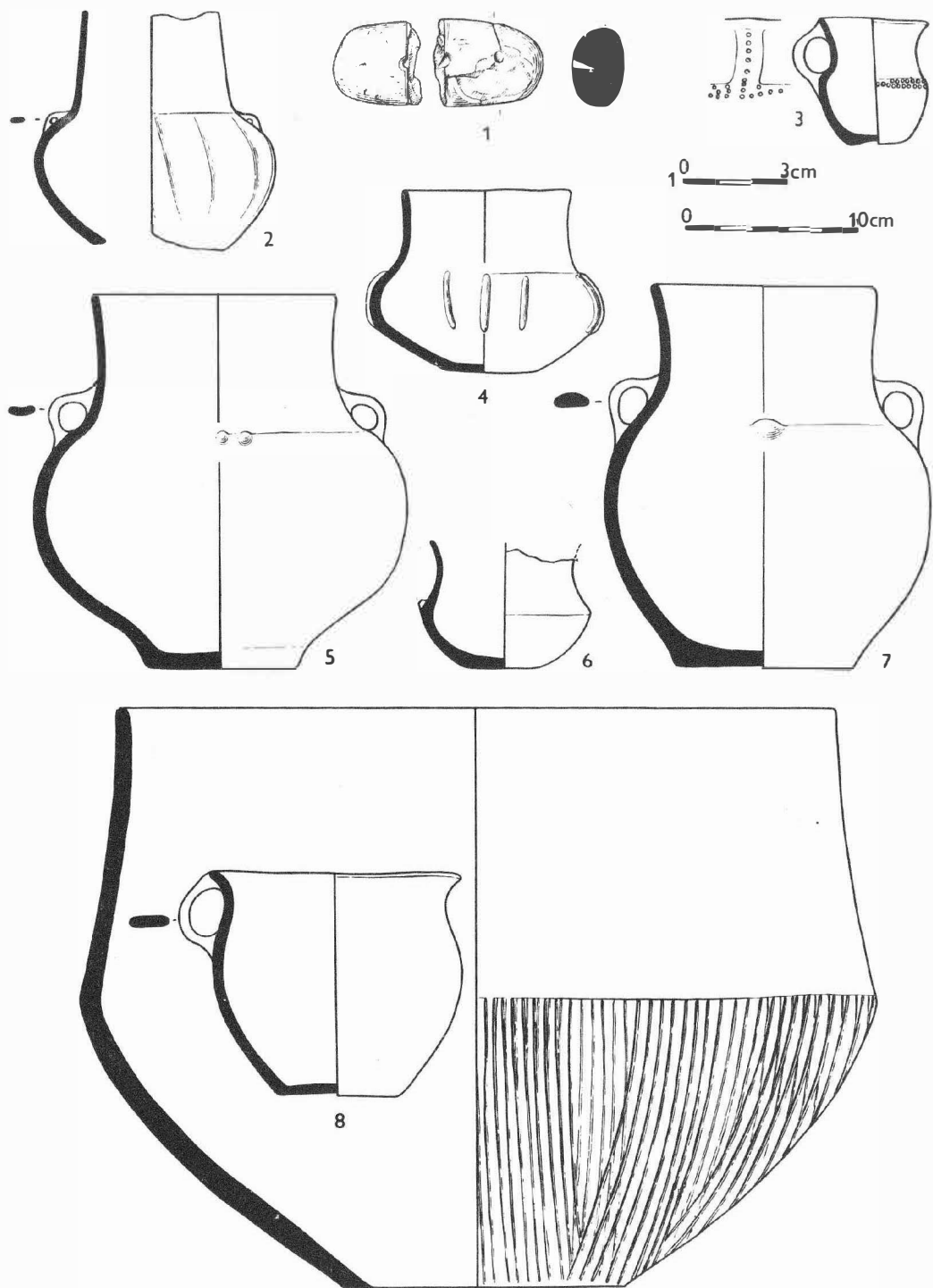
Tab. 3
Blučina /okr. Brno-venkov/. 1 celkový pohled na plochu výzkumu od západu. - Gesamtansicht auf die Grabungsfläche von Westen; 2 profil opevnovacího příkopu věteřovské kultury. - Profil des Befestigungsgrabens der Věteřov-Kultur.



Obr. 23
 Blučina /okr. Brno-venkov/. Celkový plán výšinného sídliště z doby bronzové a plán prozkoumané plochy.
 - Gesamtplan der Höhensiedlung aus der Bronzezeit und Plan der untersuchten Fläche.



Obr. 24
 Blučina /okr. Brno-venkov/. Nálezová situace v hloubce 140-160 cm. 1 vrstva III, 2 vrstva IVa, 3 vrstva IVd, 4 vrstva V, 5 jílové podloží, 6 rostlý pískovec, 7 vrstva VII, 8 střepy, 9 kámen, 10 zvířecí kosti, 11 vypálená mazanice. - Fundsituation in der Tiefe von 140-160 cm. 1 Schicht III, 2 Schicht IVa, 3 Schicht IVd, 4 Schicht V, 5 Mergelliegendes, 6 gewachsener Sandstein, 7 Schicht VII, 8 Scherben, 9 Stein, 10 Tierknochen, 11 durchglühter Lehmewurf. Kresba - Zeichnung: M. Salaš.



Obr. 25
 Blučina /okr. Brno-venkov/. Výběr nálezů. - Fundauswahl.



P ŘEHLED V Ý Z K U M Ů 1983

Vydává:	Archeologický ústav ČSAV v Brně, sady Osvobození 17/19
Odpovědný redaktor:	akademik Josef P o u l í k
Redaktoři:	Dr. A. Medunová, Dr. J. Meduna, Dr. J. Řihovský
Překlady:	Dr. R. Tichý, E. Tichá
Kresby:	A. Krechlerová /pokud není na tabulce uveden jiný autor/
Na titulním listě:	stříbrné nákončí opasku z kostrového hrobu z období stěhování národů v Boroticích /okr. Znojmo/
Tisk:	Moravské tiskařské závody, n.p. Olomouc, závod Gottwaldov, provoz 34 - Kyjov
Evidenční číslo:	ÚVTEL - 73332
Vydáno jako rukopis:	400 kusů - neprodejně