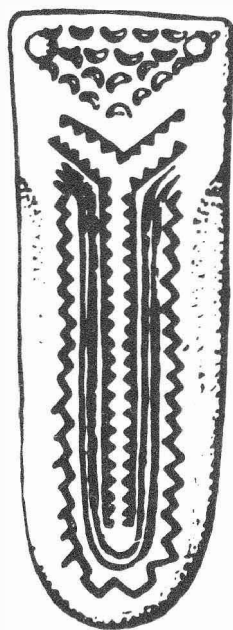


ARCHEOLOGICKÝ ÚSTAV ČESKOSLOVENSKÉ AKADEMIE VĚD
V BRNĚ

PŘEHLED VÝZKUMŮ

1983



BRNO 1985

VELATICKÉ SÍDLIŠTĚ V BRNĚ-ŽIDENICÍCH /okr. Brno-město/

Milan Salaš, MM Brno
/Tab. 4/

Při hloubení kanalizačního výkopu bylo v únoru 1983 na rohu Gajdošovy a Balbínovy ulice v Brně-Židenicích zachyceno sídliště velatické fáze kultury středodunajských popelnicových polí. Výkop byl veden paralelně se západní stěnou budovy základní školy a obnažil v celé své délce /63 m/ na obou profilech pod vrstvou ornice a následným horizontem kompaktní hnědé hlíny sídlištní, 40 - 50 cm mocnou vrstvu, tvořící sytě černou, při bazi nad sprašovým podložím v absolutní hloubce 110 - 120 cm se zesvětlující hlínu.

Kulturní vrstva byla materiálově dosti chudá, neboť v obou profilech se podařilo nalézt pouze několik zlomků velatické keramiky. Ve východní stěně výkopu ovšem byla objevena téměř celá zásobnicová amfora, v jejímž kuželovitě skloněném hrdle byla usazena část žulového valounu. Ve spodní části amfory pak byly zjištěny střepy, pocházející ze čtyř dalších nádob, jinak však v obsahu amfory ani v okolní kulturní vrstvě nebyly nalezeny žádné stopy po kostech či uhlících. V jižní části výkopu byl západním profilem zachycen i sídlištní objekt, zapuštěný z baze kulturní vrstvy 90 cm hluboko do spraše. Začistováním profilu objektu byl kromě několika zlomků mazanice získán i nepočtený střepový materiál, dovolující toliko rámcově zařazení do starší fáze kultury středodunajských popelnicových polí.

Velaticher Siedlung in Brno-Židenice /Bez. Brno-město/. Beim Aushub eines Kanalisierungsgrabens an der Ecke der Gajdošova und Balbínova Strasse hat man in den Profilen eine Siedlungsschicht der Velaticher Phase der donauländischen Urnenfelderkultur erfasst. Ausser einigen keramischen Bruchstücken, wurde in dieser Schicht eine Vorratsamphore entdeckt, die den Teil eines Granitrollsteines und Scherben von vier weiteren Gefässen enthielt. In der Westwand des Aushubes war von der Basis der Kulturschicht in das Lössliegende ein Siedlungsobjekt eingetieft, aus dem man geringes Velaticher Scherbenmaterial gewonnen hat.

ZÁCHRANNÝ VÝZKUM VELATICKÉHO SÍDLIŠTĚ V BOLERADICÍCH /okr. Břeclav.

Jaroslav Peška, Regionální muzeum Mikulov

Při hloubení silážní jámy v areálu bolederického JZD v trati "Klinky" parc. č. 1599/2 došlo k narušení několika sídlištních jam. V září roku 1983 zde provedlo Regionální muzeum Mikulov záchranný výzkum za pomoci místního občana J. Otýpky.

Lokalita se nachází asi 600 m východně obce Boleradice na levé straně přibližně 30 - 40 m nad silnicí Boleradice - Morkůvky. Jedná se o táhlý jižní svah nad údolím potoka Haraska, který protéká jeho středem.

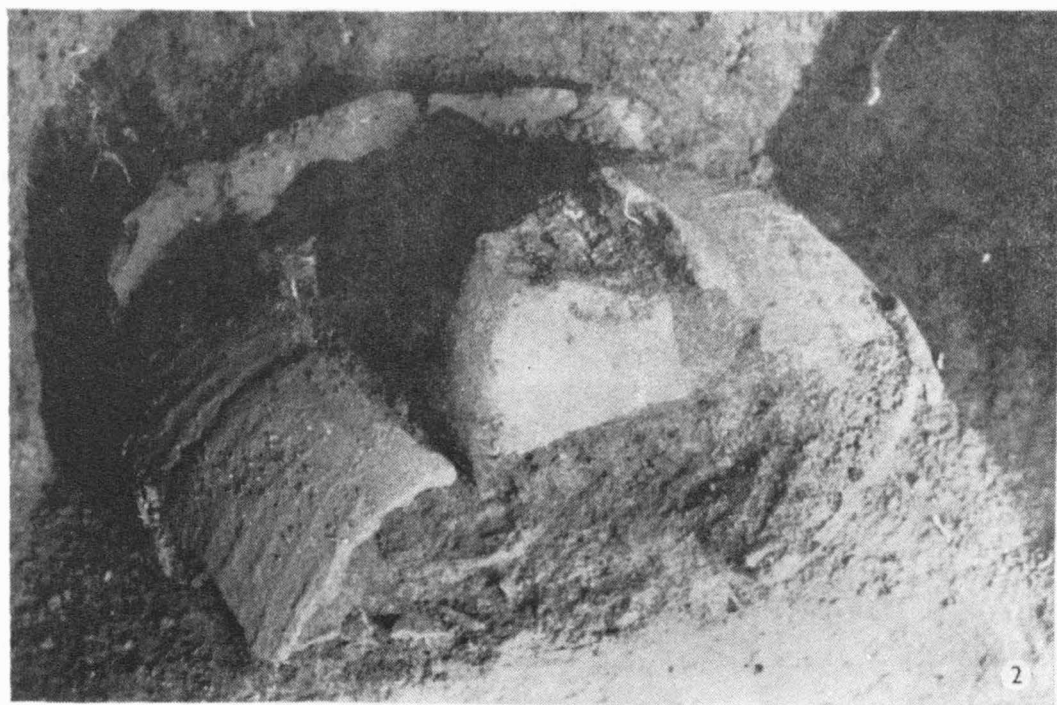
Výzkum zachytil celkem 13 sídlištních jam, z nichž byla většina prozkoumána. Zachránit se podařilo v mnoha případech pouze spodní části kulturních objektů, neboť zbytek byl odtěžen. Jámy, vyhloubené do sprašového podloží, měly nejčastěji kruhový půdorys a kónický se rozšiřující stěny. Zásyp tvořila tmavohnědá až šedavě popelovitá hlína promíšená drobnými úlomky mazanice.

Na dně narušené jámy č. 3 spočívala v hloubce 90 cm lidská kostra trupem na zádech s lebkou otočenou na pravý bok. Orientována byla ve směru J - S s pohledem na V. Levá ruka ohnuta v lokti do pravého úhlu, přičemž kosti předloktí směřovaly přes hrudník. Dolní končetiny ležely skrčeny na pravém boku. Těsně nad pánev a břichem zemřelého ležela značně poškozená dvouúchá amfóra s vertikálně žlábkovaným tělem a soudkovitá nádobka s odlomeným uchem. Antropologickým posudkem bylo zjištěno, že kostra náležela pravděpodobně muži ve věku 30 - 40 let. I přesto, že některé části kostry nebyly nalezeny /pravá ruka, pravá kost stehenní/, nic nenasvědčuje násilnému zásahu na kostře.

Boleradické sídliště poskytlo typický soubor keramických, kostěných či parohových nálezů velatické kultury. Mezi většinou střepovým materiálem zaujme neporušená kónická mísa s uchem, žárem deformované okrajové střepy velkých zásobnic s plastickou lištou v podhrdlí a prstovaným tělem. Vyskytly se i zlomky velatických šálků, dvoukónických nádob, okrajové střepy hrnců s typickou výzdobou v podobě prstování nebo rýhování povrchu. Z jámy č. 1 pochází zlomek parohové bočnice zubadla zdobený do poloviny obvodu jemně šikmo rýhovanými pásy.

Rettingsgrabung einer Velaticher Siedlung in Boleradice /Bez. Břeclav/. Beim Aushub einer Silagegrube im Areal der LPG Boleradice, Flur "Klinky" Parz. Nr. 1599/2, kam es zur Störung von einigen Siedlungsgruben. Die Rettungsgrabung erfasste insgesamt 13 Objekte. Es handelte sich nur um die unteren Teile konischer Gruben, die in das Lössliegende eingetieft waren.

Am Boden von Objekt Nr. 3 lag ein Menschenskelett in Rückenlage mit angezogenen Beinen, in S-N Richtung mit dem Antlitz nach O orientiert. Ober dem Becken des Skelettes fand man eine beschädigte zweihenkelige Amphore und einen fassförmigen Topf. Ausserdem hat man aus der Siedlung den üblichen Komplex von Velaticher Funden gewonnen, unter denen Bruchstücke von Schalen, von Vorratsgefässen mit Fingerringrauheter Oberfläche usw. dominieren. Aus Obj. Nr. 1 stammt der Seitenteil eines verzierten Geweih-Trensengebisses.



Tab. 4
Brno-Židenice /okr. Brno-město/. Velatická sídlištní vrstva se zásobnicovou amforou. - Velaticer Siedlungsschicht mit Vorratsamphore.



P ŘEHLED V Ý Z K U M Ů 1983

Vydává:	Archeologický ústav ČSAV v Brně, sady Osvobození 17/19
Odpovědný redaktor:	akademik Josef P o u l í k
Redaktoři:	Dr. A. Medunová, Dr. J. Meduna, Dr. J. Řihovský
Překlady:	Dr. R. Tichý, E. Tichá
Kresby:	A. Krechlerová /pokud není na tabulce uveden jiný autor/
Na titulním listě:	stříbrné nákončí opasku z kostrového hrobu z období stěhování národů v Boroticích /okr. Znojmo/
Tisk:	Moravské tiskařské závody, n.p. Olomouc, závod Gottwaldov, provoz 34 - Kyjov
Evidenční číslo:	ÚVTEI - 73332
Vydáno jako rukopis:	400 kusů - neprodejně