

ARCHEOLOGICKÝ ÚSTAV ČESKOSLOVENSKÉ AKADEMIE VĚD  
V BRNĚ

# PŘEHLED VÝZKUMŮ

## 1983



BRNO 1985

## NEOLITHISCHE KERAMIK AUS RAŠOVICE /Bez. Vyškov/

Stanislav Stuchlík, AÚ ČSAV Brno  
/Abb. 19:2/

Im Herbst des Jahres 1983 brachte A. Moravec Fragmente eines neolithischen Gefäßes, das ihm L. Levičková aus Brno auf seinem Arbeitsplatz übergab. Das braunschwarze Gefäß hat einen konischen Oberteil, einen rundlichen Bauch mit 4 kleinen Osen und einen mässig gewölbten Boden /erh. H. - 7,9 cm;  $\phi$  des Bauches - 12,4 bis 12,8 cm/. Nach dem Bericht von A. Moravec stammen die Scherben von dem Aushub für einen Brunnen auf dem Grundstück beim Wochenendhaus von L. Levičková in Rašovice. Nach den Angaben von L. Levičková soll das Gefäß auf dem Abladeplatz des Ausführes bei der Strasse Rašovice-Heršpice gefunden worden sein. Die genaue Lokalität kennen wir also nicht, allerdings wahrscheinlicher scheint die Information über den Fund im Aushub für den Brunnen zu sein, was offensichtlich L. Levičková aus Furcht vor einer eventuellen archäologischen Untersuchung, geheim halten wollte. Das Gefäß können wir rahmenhaft in das Neolithikum datieren.

## REVIZNÍ VÝZKUM NA ENEOLITICKÉM MOHYLNÍKU U SLATINEK /okr. Prostějov/

Alena Prudká, Muzeum Prostějovska Prostějov  
/Obr. 19:1/

V červenci 1983 provedlo Muzeum Prostějovska výzkum jedné z neprokopaných mohyl na mohylníku "Nad Ostichovcem" /A. Gottwald jich v letech 1920 - 1921 prokopál 14, další 3 prokopál/. Všeticka/. Mohyly obsahovaly většinou 1 hrob, jen tři měly po dvou hrobech. Hroby byly umístěny většinou excentricky a v konstrukci bylo většinou užito kamenů. Náš výzkum tato zjištění A. Gottwalda rovněž potvrdil.

Hlinitý nános zkoumané mohyly tvořil nepravidelný ovál orientovaný ve směru SZZ - JVV o rozměrech 12,4 x 6,7 m, převýšen byl maximálně 35 cm nad úroveň okolního terénu. Tvořila jej lehká okrová hlína. Mohyla obsahovala dva žárové hroby rozdílné konstrukce. Hrob č. 1 byl situován excentricky /severně od středu mohyly/. Na úrovni dna mohyly byl sestaven věnec z lomového kamene o průměru 155 x 175 cm a pod jeho jižním okrajem byla kónická se zužující hrobová jáma /její horní  $\phi$  byl 55 cm, hloubka od povrchu násypu byla 75 cm/. Žárový pohřeb byl uložen v hrncovité nádobě, na ní byly otočeny dnem vzhůru džbánky a dvojčuchá amforka. Hrob č. 2 byl uložen centrálně na úrovni dna mohyly. Obsahoval žárový pohřeb v míse a zbytky několika zcela rozpadlých nádob. Z jedné strany byl přiklopen jedním kamenem. Hrob a jeho bezprostřední okolí byly silně narušeny kořeny stromu a nebylo možno zjistit stopy eventuálního druhotného zapuštění. V hlinitém nánosy byly na několika místech nalezeny fragmenty jednoho sekeromlatu vybrouše něho z vápence. Materiál odpovídal keramice z ostatních mohyl prokopaných A. Gottwaldem.

Revisionsgrabung auf dem äneolithischen Hügelgräberfeld bei Slatinky /Bez. Prostějov/. Im Juli 1983 führte das Museum in Prostějov die Grabung eines von den nicht ausgegrabenen Hügelgräbern auf dem äneolithischen Hügelgräberfeld "Nad Ostichovcem" durch, wo in den Jahren 1920 - 1921 A. Gottwald 14 Hügelgräber und J. Všeticka 3 Hügelgräber durchgrub. Das von uns untersuchte Hügelgrab hatte eine erdige Aufschüttung im Ausmasse von 12,4 x 6,7 m und enthielt zwei Brandgräber von unterschiedlicher Konstruktion /eines in einer Grabgrube unter dem Boden des Hügelgrabes eingetieft, das zweite zentral im Bodenniveau angebracht/.

## DIE XVII. GRABUNGSETAPPE IN HLINSKO BEI LIPNÍK NAD BEČVOU /Bez. Přerov/

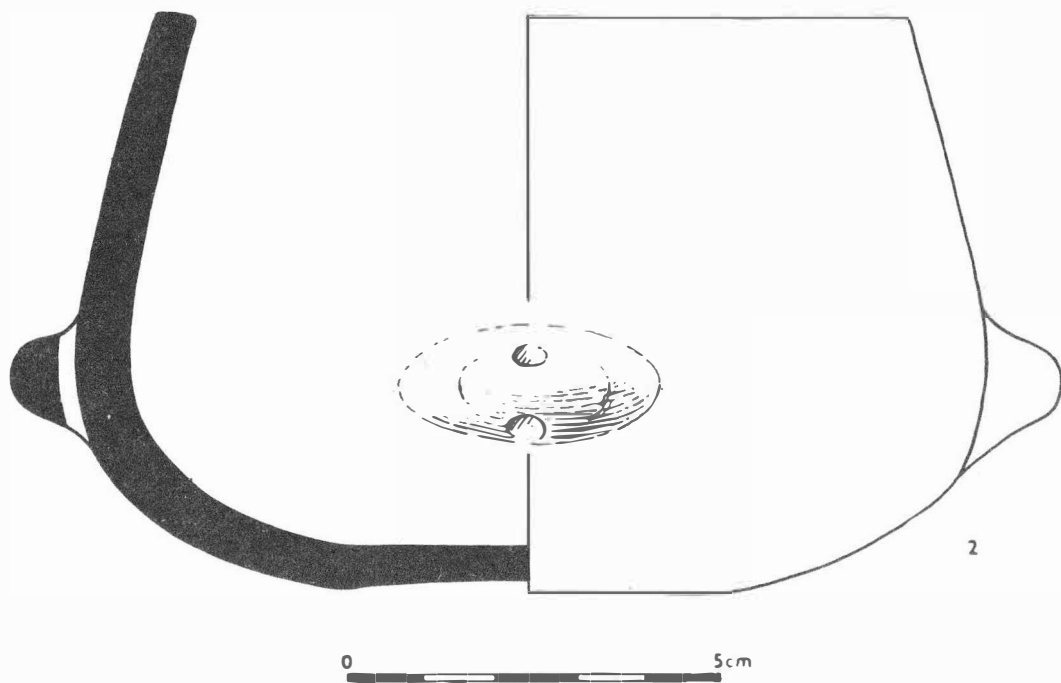
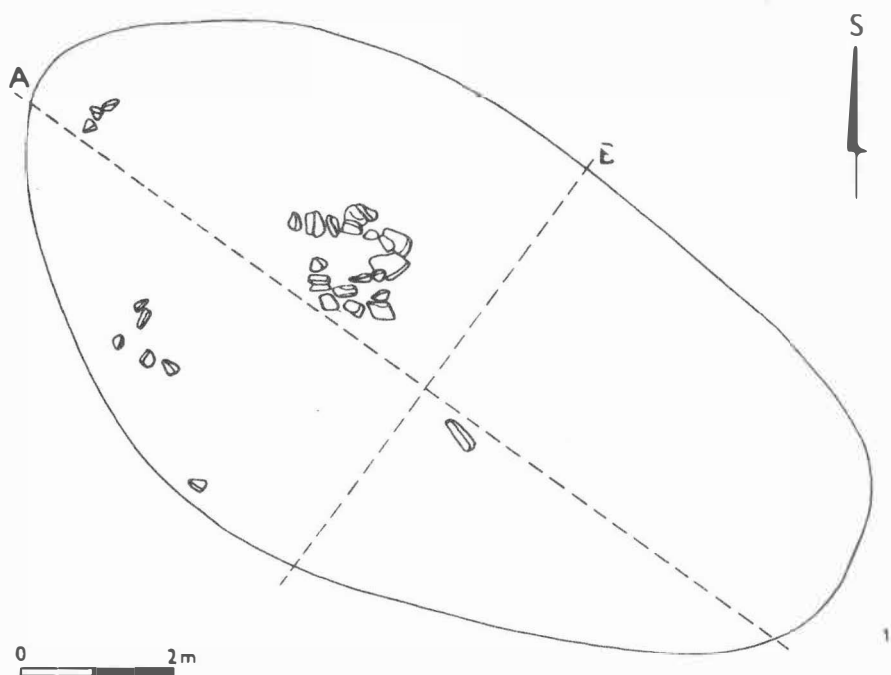
Jiří Pavelčík, AÚ ČSAV Brno

In den Tagen vom 4. Juli bis 26. August 1983 setzte die siebzehnte Grabungsetappe auf der Höhensiedlung der Träger der kannelierten Keramik "Nad Zbružovým" in Hlinsko bei Lipník nad Bečvou fort. Im Verlaufe der Terrainarbeiten öffneten wir vier Sonden: Nr. 77/83, 78/83, 78/A/83 und 78/B/83, im nordöstlichen und nordwestlichen bis westlichen Sektor der Niederlassung. Die Grabungsarbeiten waren ziemlich durch die aussergewöhnliche Trockenheit erschwert. Die Profile sowie das Liegende trocknete rasch aus und wurden unleserlich. Diese Situation äusserte sich besonders auf den Hängen von "Židova děbra", die den Ostrand des Siedlungsplateaus begrenzen. Aus diesen Gründen mussten wir die Grabung in Sonde S-77/83 unterbrechen und ihre Beendigung für die nächste Saison verschieben, bis die Schichten unter dem Einfluss des feuchten Winter- und Frühlingswetters genügend durchnässen werden.

Die Aufgaben, die wir verfolgten konzentrierten sich auf:

1/ den nördlichen Teil des nordöstlichen Hanges der Sporenlage. Hier bemühten wir uns in Sonde S-77/83 die Fortifikation zu erfassen und gleichzeitig die Ergebnisse der geophysikalischen Messungen zu beglaubigen, die in diesem Raume durchgeführt worden waren. Die Sonde legten wir nämlich in den zentralen Teil

SLATINKY - Ostichovec



Obr. 19

1 Slatinky /okr. Prostějov/, "Ostichovec". Půdorys mohyly. - Grundriß eines Grabhügels. Kresba - Zeichnung: A. Prudká; 2 Rašovice /okr. Vyškov/. Neolitická nádoba. - Neolithisches Gefäß. Kresba - Zeichnung: A. Krechlerová.



P ŘEHLED V Ý Z K U M Ů 1983

Vydává:	Archeologický ústav ČSAV v Brně, sady Osvobození 17/19
Odpovědný redaktor:	akademik Josef P o u l í k
Redaktoři:	Dr. A. Medunová, Dr. J. Meduna, Dr. J. Říhovský
Překlady:	Dr. R. Tichý, E. Tichá
Kresby:	A. Krechlerová /pokud není na tabulce uveden jiný autor/
Na titulním listě:	stříbrné nákončí opasku z kostrového hrobu z období stěhování národů v Boroticích /okr. Znojmo/
Tisk:	Moravské tiskařské závody, n.p. Olomouc, závod Gottwaldov, provoz 34 - Kyjov
Evidenční číslo:	ÚVTEL - 73332
Vydáno jako rukopis:	400 kusů - neprodejně