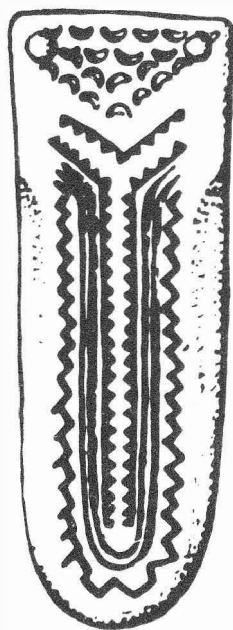


ARCHEOLOGICKÝ ÚSTAV ČESKOSLOVENSKÉ AKADEMIE VĚD  
V BRNĚ

# PŘEHLED VÝZKUMŮ

## 1983



BRNO 1985

měty jednoznačně mladší než počátek 15. stol.

První zmínku o hradu nacházíme v zemských deskách až v zápisu z r. 1497, kdy se uvádí jako pustý<sup>2</sup>. Zde se však také hovoří o starších zástavních listech králů Václava IV. a Zikmunda na příslušnou državu. Z dalších souvislostí, vyplývajících z řídkých zpráv o majetkových změnách v okolním regionu, lze soudit na založení hradu již ve 2. pol. 13. stol., což podporuje i část nalezené keramiky. Dobu zániku nelze zatím odpovědně určit, nelze vyloučit období kolem přelomu 14. a 15. stol.

Poznámky:

1 CDM IX, č. 235; XV č. 261, ZDO XIV, č. 189.

2 ZDO XVI, č. 19.

Oberflächenuntersuchung der Burg Plankenberk /Gem. Biskupice/ und von Vraní hora / Gem. Vranová./ /Bez. Svitavy./ Die Ruinen der Burg Plankenberk liegen auf einer Sporenlage ca. 1,5 km östlich der Gemeinde Biskupice. Der erhöhte Teil des Areales trägt den Wohnkern von einem rechteckigen Grundriss mit einem Ringwall umgeben. Im Norden und Süden knüpfen kleinere Vorburgen an, durch die nördliche verlief ein Zufahrtsweg. Die weiteren Vorburgengebilde, die auch die Funktion von vorgeschobenen Befestigungen erfüllten, befinden sich auf dem Nacken und Gipfel der Sporenlage.

Die Lokalität ist durch Amateurgrabungen gestört, aus einer von diesen hat man eine zahlreiche Keramiksammlung aus der Zeit nach der Mitte des 15. Jahrhunderts gewonnen. Die Burg wurde nach dem Jahre 1361 von dem Markgraf Jan Jindřich gegründet und wüstete am spätesten zur Zeit der böhmisch-ungarischen Kriege.

Die Burg Vraní hora liegt auf einer Anhöhe ober dem Tale der Třebůvka, 1,3 km westlich der Gemeinde Vranová. Das Areal eines feudalen Sitzes von einteiliger Disposition befindet sich auf einer sporenartigen Beendigung des Bergscheitels, es hat einen ungefähr dreieckigen Grundriss. Nur in dem Zugangs-Stirnenteil, ragen über die Oberfläche Reste des Umfangsgemäuers mit einem sichtbaren turmartigen Objekt im Raume der vorausgesetzten Einfahrt. Durch eine auf der Nordkante des Gipfelplateaus gelegte Sonde und durch Lesefunde hat man Keramik aus der 2. Hälfte des 13. - Anfang des 15. Jahrhunderts gewonnen. Die Burg entstand am ehesten in der 2. Hälfte des 13. Jahrhunderts und wurde möglicherweise bereits zu Beginn des 15. Jahrhunderts verlassen, im Jahre 1497 wird sie als verödet angeführt.

## ZÁCHRANNÉ VÝZKUMY V BRNĚ V ROCE 1983 /okr. Brno - město/

Rudolf Procházka, AÚ ČSAV Brno  
/Obr. 37/

### 1. Spálená ul.

25.5. zde byla dokumentována stratigrafie úseku výkopu pro teplovodní potrubí v prostoru někdejšího brněnského předměstí před tzv. Židovskou bránou. V hloubce 1,60 - 2 m byla pod navážkami zjištěna hlinitá vrstva s keramikou hlásící se nejdříve do 2. pol. 13. stol. Na rozhraní s podložním jílovito-hlinitým horizontem se nacházely ojediněle zlomky pozdně hradištní tuhé keramiky. Je zřejmé, že předměstské osídlení v těchto místech se utvářelo již v průběhu 13. stol. nelze vyloučit, že starší sídlištní horizonty jsou od středověkých odděleny povodňovými vrstvami.

### 2. Josefská ul.

6.10. byl sledován výkop plynovodu za účelem zjištění základní stratigrafie v jihovýchodní části historického jádra, v místech, kde se předpokládá tzv. česká osada snad ještě z předlokačnického období. V ne příliš složitém souvrství byla v hloubce 0,60 - 0,80 m zachycena kulturní vrstva komunikačního charakteru, která nasedala na sprašové podloží. Poskytla zlomky keramiky téměř výlučně s obsahem tuhy z doby před polovinou 13. stol. Zcela chybí doklady staršího osídlení.

### 3. Dominikánská ul.

Asanace brněnského podzemí a s ní související další výstavba i rekonstrukce historických objektů vytvářejí příznivou situaci pro rozvoj záchranné archeologické činnosti, která se stala velmi aktuální po zahájení výměňkové stanice v prostoru dvora objektu č. 11/13 a příjezdné rampy v sousedním domě č. 15/19. Lokalita se nachází v těsné blízkosti kostela sv. Michala na předpokládaném předhradí brněnského přemyslovského hradu.

V první etapě výzkumu byly především dokumentovány porušené nálezové situace a přímo odkrývány dva zahloubené objekty. Nejstarší horizont představuje tmavě hnědá půdní vrstva s nálezy 1. pol. 13. stol., která nasedá na sprašové podloží. Z průběhu 13. stol. bylo na sledované ploše cca 350 m<sup>2</sup> zachyceno 8 zahloubených objektů, převážně zemnic trapezoidního profilu /obj. 4, 8, 9, 11, 15, 15a, destrukce kovolitecké pece /obj. 2/, dehtařská /?/ jáma /obj. 13/. Do mladších období náleží především sklípek s bohatou kolekcí keramiky z 2. pol. 14. stol. /obj. 17/ a odpadní objekty z 15.-19. stol. Značný význam má zjištění relikvů nadzemní dřevohlinité zástavby v ploše domu č. 15/9 /obj. 14/, překrývající zemnice z 13. stol., která zaniká požárem pravděpodobně na počátku 14. stol.

Výzkum by měl pokračovat v jarních měsících r. 1984 na ploše domu č. 15/19 již předstihovým odkryvem.

## Rettungsgrabungen in Brno im Jahre 1983 / Bez. Brno-město/.

### 1. Spálená Gasse.

Im Mai wurde hier die Stratigraphie eines Abschnittes des Warmwasserleitungsaushubes im Raume der einstigen Brünner Vorstadt dokumentiert. In einer Tiefe von 1,6 - 2 m hat man unter Aufschüttungen eine Kulturschicht mit Keramik aus der 2. Hälfte des 13. Jahrhunderts festgestellt.

### 2. Josefská Gasse.

Im Oktober wurde der Aushub für eine Gasleitung im Raume der vorausgesetzten böhmischen Vorlokations-Niederlassung verfolgt. In der nicht allzu komplizierten Schichtenfolge war in einer Tiefe von 0,60 - 0,80 m eine Kulturschicht mit Funden aus der 1. Hälfte des 13. Jahrhunderts erfasst worden; Belege einer älteren Besiedlung fehlen.

### 3. Dominikánská Gasse.

Im Zusammenhang mit Erdarbeiten in den Objekten Nr. 11/13 und 15/19 wurde hier eine Rettungsgrabung durchgeführt, die überwiegend auf die Dokumentation der gestörten Fundsituationen begrenzt war. Die Lokalität befindet sich in unmittelbarer Nähe der Kirche des Hl. Michael, die in der 1. Hälfte des 13. Jahrhunderts auf der vorausgesetzten Vorburg der Přemysliden Burg erwähnt wird. Den ältesten Siedlungshorizont stellt hier jedoch die Bodenschicht mit Keramik aus der 1. Hälfte des 13. Jahrhunderts vor. Aus dem Verlaufe des 13. Jahrhunderts hat man 8 eingetiefte Objekte erfasst, überwiegend Erdhütten, Reste eines oberirdischen erdigholzigen Hauses, Reste eines Metallgiesserofens und Teergruben. In jüngere Zeitabschnitte gehören die Abfallgruben aus dem 15. - 19. Jahrhundert. Die Grabung sollte im Jahre 1984 durch eine Vorsprungsabdeckung auf der Fläche des Hauses Nr. 15/19 fortsetzen.

## VÝZKUMY V UHERSKÉM HRADIŠTI V ROCE 1983 /okr. Uherské Hradiště/

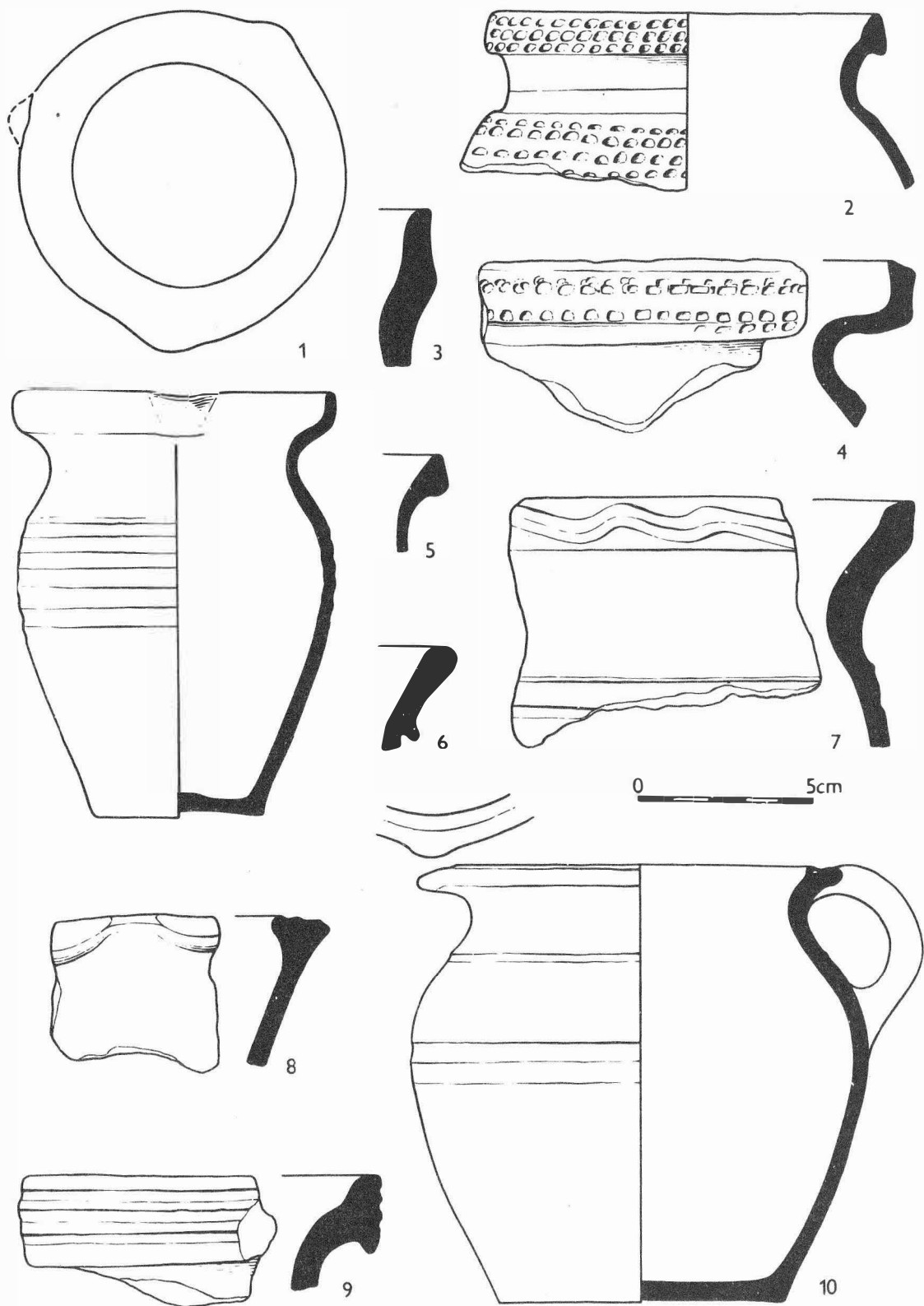
Robert Snášil, Jiří Novotný, Slováké muzeum Uherské Hradiště

Systematický průzkum historického centra Uherského Hradiště pokračoval v roce 1983 pátou etapou. Na výzkumech se podíleli vedle vedoucího R. Snášila: J. Novotný /pověřen řízením výzkumu na Otakarově ulici/, technici V. Jírovský a Z. Jeglová. Odběr vzorku z před- a velkomoravské vrstvy pro pylovou analýzu a jeho determinace dr. H. Svobodovou rozšířil dosavadní interdisciplinární spolupráci. V roce 1983 byly uskutečněny dva plošné výzkumy /po 6 brigádnících/ a 7 příležitostných výzkumů /4 pracovníci archeologického oddělení muzea/, jimiž byla v rámci inženýrských sítí prozkoumána trasa o celkové délce 949 m. Uskutečněny byly tři odborné komise/ dvě dílčí byly svolány k posouzení zbytků zděných velkomoravských architektur, jedna ke zhodnocení sezóny za rok 1983 a celkových výsledků prvního pětiletí výzkumů Slováckého muzea v centru města.

Přehled archeologických výzkumů v roce 1983:

1. Otakarova ulice, parc. č. 129, 130. Pátá etapa od 11.7. do 6. 10. 1983. V rámci dosavadní celkové plochy byla dobrána spodní část středověké vrstvy z období zakládání města v 50. letech 13. století a zároveň byla dopreparována shodná horní báze zánikového velkomoravského horizontu. Dobráním základací vrstvy získáno 233 archeologických nálezů, především zlomků keramiky. Dále bylo v rámci plochy, tentokrát ve čtvercích D9, D10, D8 a B8 /85 m<sup>2</sup>/, pokračováno v preparaci slovanského souvrství /vrstvy III./ až na siltové podloží. Vedle mísovitých jam, u nichž nelze rozhodnout jednoznačně, zda jsou či nejsou antropogenního původu, bylo odkryto celkem 94 dalších kúlových jam, z toho 9 se zbytky dřevěných kúlů, náležejících rozsáhlému objektu, který byl dosud interpretován jako několikanásobná palisáda. V rámci dosud odkrytého celku vynikají čtyři mohutné a hluboké kúlové jámy, vytvářející na půdorysu čtverec a jejichž kúly nesly původně zřejmě věžovitou dřevěnou stavbu. Kúlové jámy celku pokračují Z a S směrem, na J. straně jsou vymezeny žlábkem, obsahujícím zbytky dřeva a orientovaným V-Z. Jeho východní část zasahuje pod profil zkoumané plochy. Žlábek dopomohl k upřesnění orientace dosud jen z části odkrytého rozsáhlého kúlového útvaru. Jeho dosavadní funkční interpretaci bude možno po úplném odkryvu zřejmě upřesnit; s opevněním však nepochybně souvisí. Ze slovanské vrstvy III., jejíž spodní část náleží předvelkomoravskému období, bylo v rámci výše uvedených čtverců získáno 4.017 archeologických nálezů. Vedle zvířecích kostí, parohoviny a zlomků běžné keramiky byla vyzvednuta kostěná sídla, kostěná "brusle", opracovaný paroh, dutá kostěná opracovaná trubička, železné dláto, střep s reparačním otvorem, keramické střepy se zbytky karmínového barviva uvnitř, střep keramiky antického tvaru, brousek z břidlice a přeslen z masku.

2. Náměstí Rudé armády, parc. č. 89/2. Čtvrtá etapa od 1.7. do 22.9. 1983. Výzkum pokračoval dokončením preparace čtverce B4 a rozšířením plochy do hloubky parcely o čtverce A5, B5 a C5. Celkem bylo prozkoumáno 87,5 m<sup>2</sup> až po siltové podloží. Ze středověkých objektů byly zkoumány dva, datované stratigraficky i nálezy do 2. poloviny 13. století. Cele byl prozkoumán obj. č. 12, nacházející se ve čtverci B4, zapuštěný částečně do výplně předvelkomoravského objektu. Středověký objekt byl odpadní jámou, která představovala nejstarší jádro rozsáhlého hnojiště z poloviny 13. století. Pokračováno bylo dále ve výzkumu objektu IX., jehož jižní okraj byl zachycen již v roce 1982 a který byl tehdy interpretován jako objekt hospodářský. Na základě pokračujícího výzkumu se ukázalo, že se jedná o spodní věnec rozsáhlého celodřevěného obydlí, členěného na jizbu, síň a komoru, vybudovaného ve dvou fázích a se dvěma samostatnými vchody, vedoucími z J strany jednak do jizby, jednak do síně. Přitom síň a jizba byly rovněž



Obr. 37

Brno /okr. Brno-město/. Ukázky středověké keramiky z historického jádra města. - Auswahl an mittelalterlicher Keramik aus dem historischen Stadtkern.



P ŘEHLED V Ý Z K U M Ů 1983

Vydává:	Archeologický ústav ČSAV v Brně, sady Osvobození 17/19
Odpovědný redaktor:	akademik Josef P o u l í k
Redaktoři:	Dr. A. Medunová, Dr. J. Meduna, Dr. J. Řihovský
Překlady:	Dr. R. Tichý, E. Tichá
Kresby:	A. Krechlerová /pokud není na tabulce uveden jiný autor/
Na titulním listě:	stříbrné nákončí opasku z kostrového hrobu z období stěhování národů v Boroticích /okr. Znojmo/
Tisk:	Moravské tiskařské závody, n.p. Olomouc, závod Gottwaldov, provoz 34 - Kyjov
Evidenční číslo:	ÚVTEL - 73332
Vydáno jako rukopis:	400 kusů - neprodejně