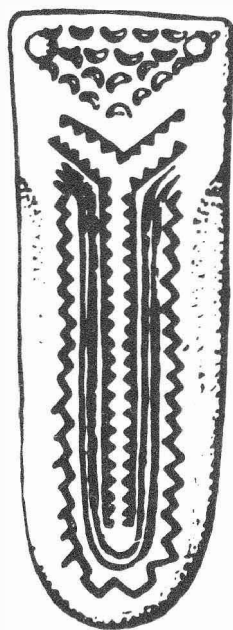


ARCHEOLOGICKÝ ÚSTAV ČESKOSLOVENSKÉ AKADEMIE VĚD
V BRNĚ

PŘEHLED VÝZKUMŮ

1983



BRNO 1985

VÝSLEDKY ANALÝZY DŘEVA Z POHANSKA U BŘECLAVI /Z VÝZKUMNÝCH SEZÓN 1968-1982/
/okr. Břeclav/

Emanuel Opravil, AÚ ČSAV Brno

Z valů a ze stavebních konstrukcí sídelních objektů slovanského hradiště na Pohansku u Břeclavi se podařilo získat značné množství převážně zuhelnatělého dřeva. Výsledky analýz nálezů z předcházejících let /Opravil 1966, 1967/ dokázaly, že na Pohansku bylo nejpoužívanějším stavebním materiálem dubové dříví; kůly a silné fošny z konstrukcí valu jsou téměř výhradně jen z dubu a analýzy nových nálezů vedou ke shodným závěrům. Pestřejší druhové složení dřeva zjišťujeme pouze u sídelních, příp. provozních objektů uvnitř hradiště; v materiálu z výzkumů v letech 1968 - 1982 byly zjištěny tyto dřeviny /čísla udávají počet vzorků/:

Dřevina	výzkumná sezóna					
	1968	1970	1975	1978	1979	1982
<i>Abies alba</i> , jedle bělokorá	1	.
<i>Acer campestre</i> , babyka	.	.	1	.	2	.
<i>Acer platanoides</i> , mléč	.	.	1	.	2	.
<i>Acer sp.</i> , javor	.	.	5	.	6	.
<i>Carpinus betulus</i> , habr	4	.	.	1	2	.
cf. <i>Carpinus</i> , habr?	2
<i>Corylus avellana</i> , líska	1	.
cf. <i>Crataegus</i> , hloh?	1	.
<i>Frangula alnus</i> , krušina olšová	1
<i>Fraxinus sp.</i> , jasan	1	.	2	3	.	.
<i>Ligustrum vulgare</i> , ptačí zob	1	.
<i>Pinus silvestris</i> , borovice lesní	1
<i>Populus /Salix</i> , topo/vrba	.	.	.	1	2	.
<i>Quercus sp.</i> , dub	77	13	7	49	13	31
cf. <i>Quercus</i> , dub?	5	.	.	5	.	.
<i>Salix sp.</i> , vrba	.	.	6	3	.	.
<i>Tilia sp.</i> , lípa	.	.	.	2	.	.
<i>Ulmus cf. carpinifolia</i> , jilm habrolistý ?	3	1	.	1	.	.
<i>Ulmus laevis</i> , vaz	2	.	4	1	3	.
listnáč	2	.	.	1	.	.

A/ V roce 1968 byly odebrány vzorky zuhelnatělého dřeva z objektu č. 35, z příkopu mezi objekty, z palisády a především z valu. Ve všech vzorcích z průřezu valem /celkem 19/ se vyskytoval pouze dub. Převládá rovněž ve vzorcích z konstrukcí objektů a jiné druhy dřeva byly zastoupeny ojediněle.

B/ V materiálu z výzkumu v roce 1970 bylo analyzováno dřevo ze stavební konstrukce z obytné zemnice č. 17 /Kalousek, Dostál, Vignatiová 1977/: 13 trámů pochází z dubu, 1 z jilmu.

C/ V roce 1975 byla prozkoumána obytná zemnice č. 10 /Dostál 1977/, ze které se opět uchovalo jen stavební dřevo - kůly a proutěný výplet stěn. Kůly jsou dubové, k výpletu stěn však bylo použito rozmanité proutě Φ 6 - 20 mm a větve Φ 80 - 100 mm. U zuhelnatělého dřeva vrby je často obtížné rozlišení od příbuzného dřeva topolu; je však málo pravděpodobné, že by na výplety byly používány křehčí topolové větvičky /výjimkou by snad mohly být pařezové výmladky/. Proto více méně jednoznačně můžeme u výpletů předpokládat použití vrbového proutě. Analýzy zachovaných zlomků proutě však dokazují příměs ohebných proutě a větví javoru, jilmu a jasanu.

D/ V roce 1978 byly odebrány vzorky zuhelnatělého dřeva z polozemnic na JZ předhradí Pohanska a došlo k ojedinělému nálezů zlomků zuhelnatělého dřeva na dně studny /Dostál, Vignatiová 1980/. Ve zbytcích stavebního dříví ze sídelních objektů převládá dřevo dubu; z jiných zbytků zde zjištěných třeba upozornit na kousky vrbových proutě Φ 18 - 20 mm - opět ze stěn nebo snad z výpletů střešní krytiny. Rovněž v nezuhelnatělých zbytcích ze dna studně převládá dub, kde je kromě toho pozoruhodný výskyt 9 zlomků dřeva ze silnějších proutě ptačího zobu. Jeho houževnaté dřevo je ceněno řezbáři a nepochybně též jeho zbytky z Pohanska souvisí s činností dřevoobrábějících řemeslníků.

E/ Ze sídliště na území lesní školky v SV části hradiška byla v letech 1979, 1981 a 1982 prozkoumána řada sídelních objektů /Dostál, Vignatiová 1981/, v nichž opět všechny větší kusy zuhelnatělého dřeva pocházely z dubu a jen několik z jilmu; ostatní dřeviny jsou zastoupeny nepatrně. Zajímavý je však důkaz o používání jedlového dřeva, z něhož se zachovaly 2 zuhelnatělé zlomky. Zřejmě jde o zbytky z vnitřního zařízení objektu, např. z věder apod.

F/ Z valu z prostoru brány zkoumané v roce 1982 pochází velké množství stavebního dříví - výlučně jen dubu /31 kůlů a fošen/.

Druhová selekce dřevin použitých při stavbě valů, palisád i sídelních a provozních objektů pochopitelně nepodává věrný obraz složení okolních lesních porostů. Nicméně právě vysoká spotřeba jednoho druhu dřeva - v tomto případě dubového - představovala ve své době ohromný nápor na okolní lesy. Jedině hojný výskyt dubu v rozlehlé údolní nivě Moravy umožnil využívání jeho dřeva prakticky pro všechny stavební konstrukce. Pokud byla výstavba hradeb a palisád provedena v kratším časovém úseku, došlo k velmi

silnému zředení porostů a ke vzniku mýtin. V místech se zahliněným povrchem údolní štěrkopískové akumulace mohly být tyto plochy využívány k pastvě a vůbec pro zemědělskou výrobu. Menší frekvenci dřeva jilmu ve stavebních konstrukcích můžeme zdůvodnit preferováním této dřeviny ke sklizni letniny.

Literatura:

- B. Dostál, Zemnice s depotem pod valem Hradiska Břeclavi-Pohanska, SPFFBU 1977, E 22-23, 103-134.
 B. Dostál, J. Vignatiová, Výzkumy v Břeclavi-Pohansku v roce 1975, PV 1975 Brno 1977, 56-58.
 B. Dostál, J. Vignatiová, Břeclav-Pohansko 1979, PV 1979, Brno 1981, 37-39.
 F. Kalousek, B. Dostál, J. Vignatiová, A. Šik, Třetí pětiletí archeologického výzkumu Břeclavi-Pohanska /1969 - 1973/, SPFFBU 1977, E 22-23, 155-175.
 E. Opravil, Lesní dřeviny na Pohansku v době říše Velkomoravské, SPFFBU 1966, E 11, 133-136.
 E. Opravil, Die südmährischen Wälder im jüngeren Holozän, Přírod. práce ústavu ČSAV Brno, N.S. 1/3, 69-116.

Die Ergebnisse von Holzanalysen aus Pohansko bei Břeclav /von den Grabungssaisonen 1968-1982/. /Bez. Břeclav/. Aus den Wällen und Baukonstruktionen von Siedlungsobjekten des slawischen Burgwalles Pohansko bei Břeclav wurde eine grosse Menge an Überresten von Bauholz - in dem an einigen Stellen die Eiche absolut überwog analysiert, nur vereinzelt hat man auch Ulmenholz verwendet. In der Wandflechtung der Hütten wurden Weidenruten festgestellt. Der hohe Verbrauch an Eichenholz bedeutete derzeit einen mächtigen Anspruch an die umliegenden Wälder. Einzig allem das häufige Eichevorkommen im ausgedehnten Marchauengebiet ermöglichte seine grosse Verwendung.

NÁLEZY UŽITKOVÝCH ROSTLIN NA POHANSKU U BŘECLAVI /ok. Břeclav/

Emanuel Opravil, AÚ ČSAV Brno

Ve srovnání s Valy u Mikulčic se na Pohansku u Břeclavi nalézají zbytky užitkových rostlin méně častěji. V roce 1978 bylo nalezeno několik nezuhelnatělých pecek a jejich zlomků na dně studny /Vignatiová 1982/; v letech 1979, 1981 a 1982 bylo při výzkumu sídelních objektů v prostoru nynější lesní školky proplaveno velké množství jejich hlinité výplně a podařilo se získat několik zuhelnatělých pecek, semen a obilek.

Výsledky analýzy zbytků plodů ze studny:

Corylus avellana L., líska obecná - 2 zlomky skořápek oříšků.

Prunus spinosa L., trnka - 1 zlomek a 2 celé pecky.

Výsledky analýzy semen a zbytků plodů z objektů v lesní školce:

Cerasus sp. třešeň - 9 zlomků pecek.

Cerasus fruticosa /Pall./ Wor., třešeň křovitá - 2 pecky; pecka je v obrysu široce kopinatá, na bázi tupá, na apexu tupě zašpičatělá; povrch pecky je hladký, hřbetní šev je tupě kýlovitý až zaoblený s náznačkou kýlu, břišní šev je slabě vystouplý a neširoký; rozměry nepoškozené pecky: délka mm 5,0

šířka mm 3,2

tloušťka mm 4,0

Cerus vulgaris Mill., višně obecná - 2 pecky; pecka je v obrysu okrouhlá, na bázi utatá, na apexu oválná, hřbetní šev je zřetelně kýlovitý až ostrý, jízva na bázi je výrazně široká;

rozměry pecek: délka mm 9,5 9,4

šířka mm 5,4 4,8

tloušťka mm 4,8 4,3

Cornus mas L., dřín obecný - 2 pecky úplné, 3 pecky silně poškozené, 3 zlomky pecek; rozměry nepoškozených pecek:

délka mm 9,5 9,4

šířka mm 5,4 4,8

tloušťka mm 4,8 4,3

Corylus avellana L., líska obecná - 3 zlomky skořápek oříšků.

Hordeum sp., ječmen - 4 zlomky obilek.

Hordeum vulgare L., ječmen víceřadý - 17 obilek se zbytky pluch; rozměry tří nejzachovalejších obilek:

délka mm 4,9 6,7 5,9

šířka mm 2,6 3,1 2,8

tloušťka mm 2,2 2,4 2,4

Hordeum cf. vulgare, ječmen víceřadý? - 5 méně vyvinutých menších obilek s pluchami.

Persica vulgaris Mill., broskvoň obecná - 1 pecka celá, 2 zlomky pecek; pecka je v obrysu široce kopinatá, báze utatá, apex zašpičatělý, se stran silně zduřelá, povrch nepravidelně brázditý; na hřbetním švu je široká a mělká rýha s nestejně vysokými a ostře kýlovitými okraji; břišní šev je mírně vystouplý, zaoblený až tupě kýlovitý; tloušťka stěny endokarpu činí u zlomků 4 mm; rozměry pecky:

délka mm 21,0

šířka mm 12,5



P ŘEHLED V Ý Z K U M Ů 1983

Vydává:	Archeologický ústav ČSAV v Brně, sady Osvobození 17/19
Odpovědný redaktor:	akademik Josef P o u l í k
Redaktoři:	Dr. A. Medunová, Dr. J. Meduna, Dr. J. Řihovský
Překlady:	Dr. R. Tichý, E. Tichá
Kresby:	A. Krechlerová /pokud není na tabulce uveden jiný autor/
Na titulním listě:	stříbrné nákončí opasku z kostrového hrobu z období stěhování národů v Boroticích /okr. Znojmo/
Tisk:	Moravské tiskařské závody, n.p. Olomouc, závod Gottwaldov, provoz 34 - Kyjov
Evidenční číslo:	ÚVTEL - 73332
Vydáno jako rukopis:	400 kusů - neprodejně