

ARCHEOLOGICKÝ ÚSTAV ČESKOSLOVENSKÉ AKADEMIE VĚD  
V BRNĚ

# PŘEHLED VÝZKUMŮ

## 1983



BRNO 1985

In Drnovice, in der Lage Kněží háj, wurde ein Objekt der Jordanov Kultur mit dem Fund des Flüsschens einer anthropomorphen Plastik und eine Grube der Schlesisch-Platěnicer Kultur untersucht. Der Aushub für einen Kanal in Slavkov, beschädigte Objekte der Glockenbecher-, Velaticer-, Laténezeit und aus dem Mittelalter. In Vyškov, beim Bache Marchanický, wurde eine Grube aus dem Ende der jüngeren römischen Kaiserzeit durchgegraben und in der Lage Ostrov, eine Hütte aus der Laténezeit festgestellt, mit Funden von Keramik und Bruchstücken von zwei gläsernen Armringen. In das 15. - 16. Jh. gehört eine Schmiede, deren Fundamente bei den Assanationen von Gebäuden, am Umfang des Stadtkernes des mittelalterlichen Vyškov, abgedeckt worden sind. Im Lokalteil von Vyškov, in Dědice, hat man eine Grube der Trichterbecherkultur festgestellt, in der ausser Keramik und Spaltindustrie auch Hirschgeweih mit deutlichen Einschnitten war.

Interessant ist der Fund eines zoomorphen Gefässes, das als Oberflächenfund auf der Siedlung der Kultur mit MBK bei Bošovice gewonnen wurde. Der Gegenstand, der weder geklebt noch argänzt ist, ist aus Ton ohne einer grösseren Beimengung an keramischer Magerung modelliert. Aus dem Leibe, mit einem tieferen Grübchen im Rücken, laufen die Vorderteile von zwei Tieren aus. Das eine von den Köpfchen hat die Ohren in Gestalt von plastischen durchbohrten Knubben geformt und am Kopfe saßen Hörnchen, durch Einstiche sind die Augen und das Maul angedeutet. Bei dem zweiten, ziemlich beschädigten Köpfchen, waren auf dem Scheitel spitzige Knubben - Ohren modelliert, das erhaltene Auge bildete ein unregelmässiges Grübchen und am oberen Halsteil war ein tiefes Maul eingeritzt. Beide Fusspaare waren säulenförmig, unregelmässige, stellenweise mit kantigem oder ovalem Querschnitt.

## NEUE ARCHAEOLOGISCHE LOKALITÄTEN IM RAUME VON KROMĚŘÍŽ /Bez. Kroměříž/

Helena Chybová, Museum Kroměřížska Kroměříž

Ein Mitarbeiter des "Museum Kroměřížska", der Student Jaroslav Ševčík aus Sulimov, übergab dem Museum Scherbenmaterial, das durch Oberflächenfunde von bisher unbekanntem Siedlungslokalitäten in der Umgebung von Kvasice, im südöstlichen Teile des Bezirkes Kroměříž, gewonnen wurde.

Es handelt sich um die Flur "Pod Čajetnem" im Kataster von Sulimov und die Flur "Paseky" im Kataster der Gemeinde Vrbka, beide in Tallagen des hügeligen Terrains des Marsgebirges /Chřiby/ situiert. Auf beiden Lokalitäten wurden durch Ackerung Kulturschichten mit eingetieften Siedlungsobjekten erfasst, aus denen der genannte ein reichhaltiges Scherbenmaterial gewann, das eine Besiedlung aus der jüngeren Steinzeit /steinerne Spalt- und Schliiffindustrie/, aus der Bronzezeit /Lausitzer Kultur/ und aus der Laténezeit belegt. In der Flur "Paseky" hat man auch Scherbenmaterial aus der mittleren Burgwallzeit gewonnen, das vielleicht eine unmittelbare Beziehung zu den naheliegenden slawischen Gräberfeldern in den Fluren "Tabarky" und "Záhumenice" hat.

## VÝSLEDKY TERÉNNÍHO ARCHEOLOGICKÉHO PRŮZKUMU NA ZNOJEMSKU /okr. Znojmo/

Jaromír Kovárník, Jihomoravské muzeum Znojmo  
/Tab. 18 : 2/

Rozsáhlá stavební činnost a budování velkoplošných závlahových sítí včetně vodních nádrží se tak jako již v minulých letech neobešlo na okrese Znojmo bez porušení archeologických lokalit. Každoročně se nám tak zmenšuje počet památek, které jsou vhodné pro systematické archeologické výzkumy. Tím více vystupuje do popředí nutnost předstihových záchranných prací, k nimž však nejsou vždy dobré podmínky. Současná situace si vskutku přímo vyžaduje nejen úzkou spolupráci okresních muzeí s příslušnými okresními národními výbory a investory uskutečňovaných akcí, ale také konstruktivní spolupráci s Moravským muzeem v Brně jako s metodickým odborným zařízením.

Velký význam má, zejména při výzkumech prováděných ve větším rozsahu, spolupráce s Archeologickým ústavem ČSAV v Brně a pro okres Znojmo s katedrou archeologie a muzeologie FF UJEP v Brně. Cílem veškerého snažení je záchrana archeologických lokalit a uplatnění zákona č. 22/85 Sb. Nejde v žádném případě o snadnou záležitost. Kromě vlastní terénní praxe to vyžaduje i nadále soustavnou osvětovou činnost. Provádíme ji obzvláště u profesí, které se přímo účastní stavebních i terénních prací. Nejlepším výsledkem je pro nás to, když uvedené pracovníky získáme pro záchrana archeologických památek.

### ČÍŽOV I

Další sídliště šáreckého typu z mladší doby kamenné jsem zachytil na katastru obce Čížov. Jde o mírný jihovýchodní svah, který se nalézá přibližně 700 m východně vsi na pravém břehu Klaperova potoka. Mezi nálezy jsou početně zastoupeny zlomky keramiky, štípané industrie a bohaté jsou nálezy zlomků kamenných broušených nástrojů.

### ČÍŽOV II

Pěkné neolitické jádro ze šedého rohovce bylo nalezeno asi 2 000 m jihozápadně od vsi nedaleko místa

s tratovým názvem U spálené boudy. Není vyloučeno, že i zde existovalo pravěké sídliště.

### HORNÍ DUNAJOVICE

Jednotné zemědělské družstvo v Horních Dunajovicích provedlo rekultivaci a hlubokou orbu pro nově zakládáný vinohrad pozemku, který leží 250 m severozápadně od vsi. Povrchovým sběrem bylo zjištěno, že došlo ke zničení sídliště kultury s moravskou malovanou keramikou a pohřebiště únětické kultury. Z nálezů uvádím pouze zlomky nádob uvedených kultur, celou naběračku kultury s MMK, koflíky únětické kultury a štípanou industrii. Stejně jako i v ostatních případech nedošlo k ohlášení těchto terénních prací.

### JAROSLAVICE

V roce 1983 byl proveden terénní průzkum okolí Jaroslavice. V místech, ležících asi 500 m východně od obce, jsem zjistil nálezy zlomků keramiky a štípané industrie. Podle charakteristických znaků jde o osídlení lidem velatické a podolské kultury.

### MORAVSKÝ KRUMLOV

Doklad existence příkopu jsme zjistili v areálu Moravského Krumlova v městské čtvrti Hříbek. Při hloubení základů a sklepů rodinného domku došlo k vytěžení části příkopu, který měl na profilu hrotitý tvar. Po začístění jeho profilu bylo zřejmé, že vlastní příkop byl převrstven poměrně mocnou vrstvou hlíny /127 cm/. Částečně k tomu mohlo dojít úpravou terénu při výstavbě komunikace a také okolních rodinných domků. Šířka příkopu se pohybovala kolem 375 cm a jeho hloubka dosahovala asi 300 cm /tab. 18:2/. Při bližším pozorování jsme mohli konstatovat, že z vnitřní strany příkopu existoval menší, mírně zahrocený žlábek, který byl 55 cm široký a 25 cm hluboký. Zásyp příkopu se odlišoval od okolního podloží. V jeho výplni se střídaly vrstvy v tomto pořadí: do hloubky 180 cm sahala spraš mírně probarvená kulturní zemina. Po ní následovala devíticentimetrová usazenina nahnědlého odstínu. Zbytek výplně tvořila spraš probarvená hlínou hnědavé barvy, v níž byly občas uhlíky<sup>1</sup>.

Ve srovnání s ostatními rondely na Moravě má popisovaný příkop více rozevřený profil a jeho zásyp není tak výrazně vrstven a probarven. Po provedené hluboké orbě byl zde získán materiál kultury s lineární, vypíchanou a moravskou malovanou keramikou a dále i nálezy únětické kultury /inv. kniha JMM č. 2, 81, 84, 130/. Inventář kultury s vypíchanou keramikou z trati Hříbek byl zařazen do 3. stupně a kultury s MMK do 1. stupně<sup>2</sup>. Snad tedy i příkop v městské čtvrti Hříbek v Moravském Krumlově byl vybudován v tomto období.

### OLBRAMOVICE - Samota

Také nově pokládaná čtvrtá větev plynovodu, která probíhá opět okresem Znojmo, narušila několik archeologických lokalit. Patří k nim i pravěké sídliště, které se nachází asi 1 500 m západně od Olbramovic poblíž osady Samota. Výkop porušil několik objektů velatické a horákovské kultury.

### STRACHOTICE

Jedna z důležitých archeologických lokalit na Katastrálním území Strachotic leží asi 2 000 m severovýchodně od vsi. Povrchovým sběrem zde bylo doloženo osídlení z mladší doby kamenné. Dokladem jsou nálezy zlomků keramiky kultury s lineární keramikou a část kamenného klínku a kolekce štípané industrie. Početné jsou nálezy z doby římské. Jde zvláště o fragmenty nádob s typickou vhloubenou výzdobou, úlomky mazanice s otisky prutů a osteologický materiál.

### TĚŠETICE

Také v okolí obce Těšetic bylo při stavebních pracích a budování závlah zjištěno několik nových lokalit. Po provedení terénních úprav a rekultivaci bývalého hliníku u závlahové nádrže nedaleko Těšetic bylo povrchovým sběrem získáno několik kusů štípané industrie. Mezi nálezy byla patinovaná čepel, rydlo a úštěpy.

Zlomky nádob kultury s lineární keramikou, kopytovitý klín a štípaná industrie byly nalezeny při hloubení rýh pro závlahy v trati Pod sady. Sídliště velatické kultury bylo zjištěno přímo v areálu obce na zahradě pana Bobka. Při hloubení základové rýhy jsem tu zachránil keramický materiál, mazanici a kosti. Jde o lokalitu, která leží na levém břehu Těšetičky.

### ZNOJMO - NESACHLEBY

Při hloubení sklepů v rodinném domku ve Znojmě části Nesachleby byl porušen objekt, v němž byly velmi časté nálezy zlomků nádob a kostí zvířat. Byly zde mimo jiné zachráněny dva celé keramické tvary, které jsou datovány do období tzv. stěhování národů.

### ZNOJMO-Oblekovic

Také v Oblekovicích došlo k porušení většího počtu objektů, a to při výstavbě řadových rodinných domků. Sídliště se nachází na levém břehu Dyje za nekropolí z přechodného velaticko-podolského horizontu. Na uvedeném sídlišti byl zachráněn keramický materiál věteřovské kultury.

### ZNOJMO

V areálu historického jádra města Znojma došlo k asanaci domu s unikátní srubovou konstrukcí v ulici Na kopečku 6. Nalezen tu byl středověký keramický materiál, který lze předběžně datovat do 15. - 16. století. Jeden fragment pochází z nádoby na nízké nožce a může pocházet z protohistorického období.

### ŽEROTICE III. - vinohrad

Při budování závlah ve vinohradech asi 400 m severně od obce bylo porušeno více objektů věteřovské kultury. Šlo zejména o zásobnicové jámy s kónickými stěnami. V jedné z nich se nacházela lidská kostra.

Jejich zásyp tvořila šedočerná zemina, v níž byly roztroušeny střepy nádob všech keramických tříd. Dále se v nich vyskytovaly kamenné štípané nástroje, kosti a lastury. V jámě u kostry byl téměř celý koflík věteřovské kultury.

#### ŽEROTICE IV. Na husím krku

Čerpací stanice závlahového systému byla budována 500 m jižně obce na levém břehu Jevišovky. Také v jejich základech a v rýze hlavního rozvodného potrubí byly porušeny archeologické objekty. Záchraný archeologický výzkum zde provedlo Jihomoravské muzeum ve Znojmě ve spolupráci s katedrou archeologie a muzeologie FF UJEP v Brně. Prozkoumány byly objekty kultury s lineární a moravskou malovanou keramikou, v nichž se vyskytly kamenné nástroje, štípaná industrie z obsidiánu a další materiál. Ve výplni objektů z mladší doby kamenné byly zastoupeny dokonce fragmenty železovské keramiky. Při výkopových pracích byl porušen hrob kultury zvoncovitých pohárů, jámy z mladší a pozdní doby bronzové, dále horákovské kultury, z doby laténské - stupně LC a z doby římské. Kromě keramiky tu byly nalezeny části kovových předmětů a ozdob ze skla.

Z terénního pozorování jsou důležité některé momenty. Třebaže se nachází lokalita v inundační oblasti Jevišovky, bylo zde intenzivní osídlení ze všech údobí pravěku i protohistorie. Nej hustěji byly osídleny mírně se vyvýšující terénní vlny, které vůči okolí vykazují převýšení 1 - 2 m. Při vlastní terénní praxi jsme však zjistili, že se archeologické objekty vyskytují i mimo tyto vyvýšené plochy. Výzkum probíhal v měsíci srpnu, kdy území Znojemska bylo postiženo velkým suchem. Přesto nám při výzkumech hlubších archeologických objektů činila obtíže spodní voda.

Během vlastního výzkumu na lokalitě Žerotice IV mě zaujala ta skutečnost, že v mnohých objektech byly zachyceny kúlové jamky, které byly zahloubeny do terciérního šterkopísku. Zda větší počet dochovalých kúlových jamek ve zkoumaných objektech souvisí s umístěním sídliště v inundaci Jevišovky, zůstává otázkou.

#### Poznámky:

- 1 Za upozornění děkuji externímu spolupracovníkovi Jihomoravského muzea ve Znojmě Petru Kadlecovi z Moravského Krumlova.
- 2 V. Podborský, V. Vildomec, *Pravěk Znojemska*, Brno 1972, 190.

Ergebnisse der archäologischen Terrainforschung im Znojmo - Gebiet / Bez. Znojmo/. Infolge des Aufbaues eines umfangreichen Systems an Bewässerungsnetzen inklusive von Stauseen, der Herrichtung neuer Objekte und Rekultivationen von grösseren Flächen, kam es im Bezirk Znojmo zur Störung von mehreren archäologischen Lokalitäten. Nach der Analyse der von ihnen gewonnenen Funde, können wir sie in das Paläolithikum, Neolithikum, Äneolithikum, in die Bronze-, Eisen- und protohistorische Zeit einreihen. Wir stellten jedoch auch weitere Belege einer Besiedlung durch die alten Slaven fest.

Für die Erforschung des Znojmo Raumes ist die Feststellung einer Siedlung des Šárka-Typus im Kataster der Gemeinde Čížov interessant, die somit tiefer in das hügelige und bewaldete Gebiet des Bezirkes eindringt. In letzter Zeit wächst so die Zahl prähistorischer Siedlungen in diesem bewaldeten Teil an, der in früherer Zeit etwas ausserhalb der Sphäre des Forscherinteresses lag. Wir können also hier einen intensiveren Eingriff mit prähistorischer Besiedlung voraussetzen, die die günstigen Lagen auf den Terrassen des mäandrierenden Flusses Dyje /Thaya/ und seiner Zuflüsse ausnützte.

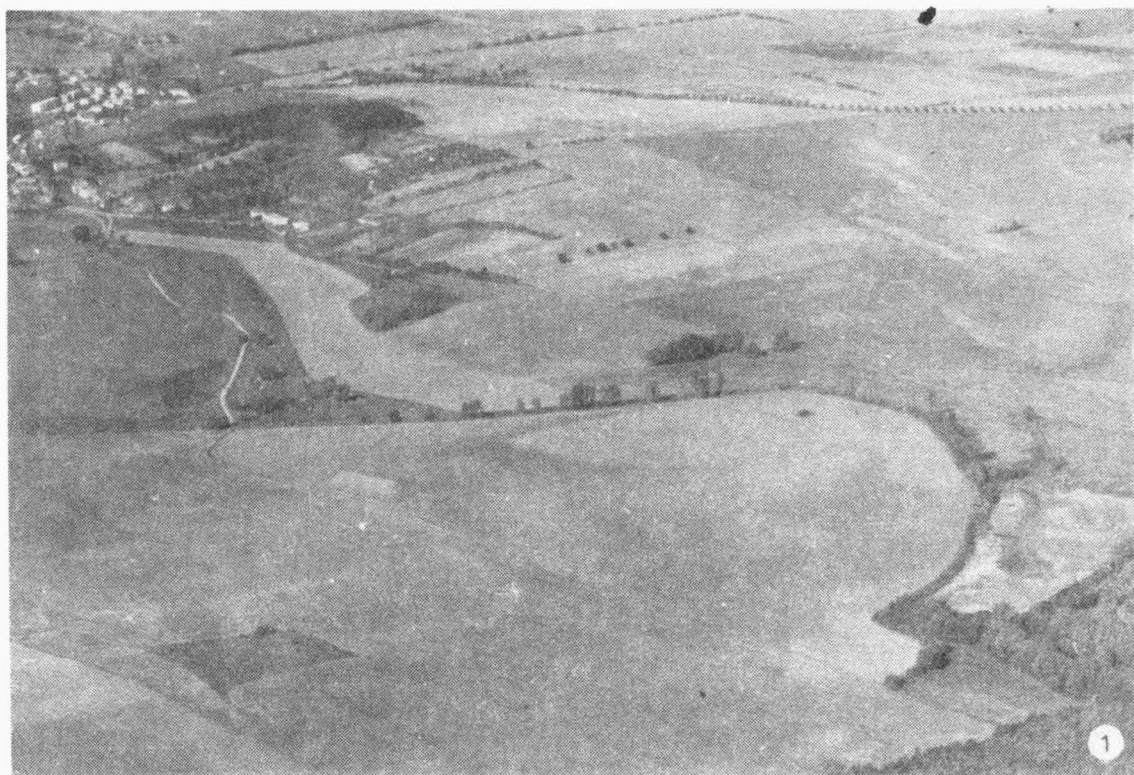
Bemerkenswert ist ebenfalls die Feststellung reicher Besiedlungsbelege beinahe aus allen Zeitabschnitten in den sog. Überschwemmungslagen der Flüsse Jevišovka und Dyje. Am linken Ufer der Jevišovka wurde in Žerotice eine Besiedlung der Träger der Kultur mit Linearbandkeramik, Bruchstücke der Keramik von Želiezovce-Gruppe, mährischer bemalter Keramik, ein Grab der Glockenbecherkultur, zahlreiche Belege aus der Bronze- und Eisenzeit, festgestellt. Es fehlen hier nicht Funde aus dem Latène und aus der römischen Kaiserzeit. Die eigentlichen Kulturschichten sind hier von relativ mächtigeren Anschwemmungshorizonten überdeckt.

Aus der angeführten Übersicht der neu festgestellten archäologischen Lokalitäten im Bezirk Znojmo ist zu ersehen, dass es auch in den nächsten Jahren notwendig sein wird eine grosse Aufmerksamkeit den Stellen zu widmen, wo ein Aufbau und Erdarbeiten aller Art verlaufen.

#### DOSAVADNÍ VÝSLEDKY LETECKÉHO ARCHEOLOGICKÉHO PRŮZKUMU NA JIŽNÍ MORAVĚ /okr. Znojmo, Brno-město/

Jaromír Kovárník, Jihomoravské muzeum Znojmo  
/Tab. 17, 18:1/

V důsledku operativní ochrany a záchrany archeologických památek jsme v roce 1983 využili předností leteckého vyhledávání a leteckého snímkování. Letcům proto patří můj srdečný dík. Z dosavadních výsledků je zřejmé, že při pozorování z letadla jsou nejvíce patrné barevné změny půdního prostředí. Jsou tak zjišťována velká a delší dobu obydlená sídliště. Pro oblast jižní a jihozápadní Moravy jsou však v tomto ohledu typické nálezy tmavě se rýsujících přskopů v okolí neolitických osad kultury s lineární keramikou a s moravskou malovanou keramikou. Leteckým průzkumem jsme zvláště rozhojnili počet osad



Tab. 18

1 Únanov /okr. Znojmo/. Neolitické sídliště. - Neolithische Siedlung. - 2 Moravský Krumlov /okr. Znojmo/. Trať "Hříbek", profil příkopu. - Flur "Hříbek", Profil des Grabens.



P ŘEHLED V Ý Z K U M Ů 1983

Vydává:	Archeologický ústav ČSAV v Brně, sady Osvobození 17/19
Odpovědný redaktor:	akademik Josef P o u l í k
Redaktoři:	Dr. A. Medunová, Dr. J. Meduna, Dr. J. Říhovský
Překlady:	Dr. R. Tichý, E. Tichá
Kresby:	A. Krechlerová /pokud není na tabulce uveden jiný autor/
Na titulním listě:	stříbrné nákončí opasku z kostrového hrobu z období stěhování národů v Boroticích /okr. Znojmo/
Tisk:	Moravské tiskařské závody, n.p. Olomouc, závod Gottwaldov, provoz 34 - Kyjov
Evidenční číslo:	ÚVTEL - 73332
Vydáno jako rukopis:	400 kusů - neprodejně