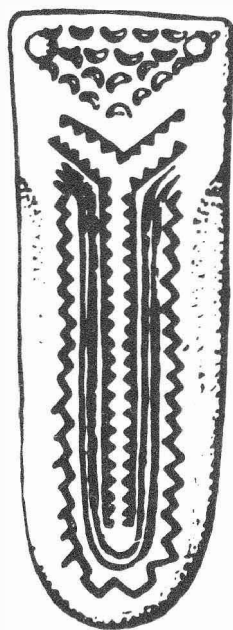


ARCHEOLOGICKÝ ÚSTAV ČESKOSLOVENSKÉ AKADEMIE VĚD
V BRNĚ

PŘEHLED VÝZKUMŮ

1983



BRNO 1985

Jejich zásyp tvořila šedočerná zemina, v níž byly roztroušeny střepy nádob všech keramických tříd. Dále se v nich vyskytovaly kamenné štípané nástroje, kosti alastury. V jámě u kostry byl téměř celý koflík věteřovské kultury.

ŽEROTICE IV. Na husím krku

Čerpací stanice závlahového systému byla budována 500 m jižně obce na levém břehu Jevišovky. Také v jejich základech a v rýze hlavního rozvodného potrubí byly porušeny archeologické objekty. Záchraný archeologický výzkum zde provedlo Jihomoravské muzeum ve Znojmě ve spolupráci s katedrou archeologie a muzeologie FF UJEP v Brně. Prozkoumány byly objekty kultury s lineární a moravskou malovanou keramikou, v nichž se vyskytly kamenné nástroje, štípaná industrie z obsidiánu a další materiál. Ve výplni objektů z mladší doby kamenné byly zastoupeny dokonce fragmenty železovské keramiky. Při výkopových pracích byl porušen hrob kultury zvoncovitých pohárů, jámy z mladší a pozdní doby bronzové, dále horákovské kultury, z doby laténské - stupně LC a z doby římské. Kromě keramiky tu byly nalezeny části kovových předmětů a ozdob ze skla.

Z terénního pozorování jsou důležité některé momenty. Třebaže se nachází lokalita v inundační oblasti Jevišovky, bylo zde intenzivní osídlení ze všech údobí pravěku i protohistorie. Nej hustěji byly osídleny mírně se vyvyšující terénní vlny, které vůči okolí vykazují převýšení 1 - 2 m. Při vlastní terénní praxi jsme však zjistili, že se archeologické objekty vyskytují i mimo tyto vyvýšené plochy. Výzkum probíhal v měsíci srpnu, kdy území Znojemska bylo postiženo velkým suchem. Přesto nám při výzkumech hlubších archeologických objektů činila obtíž spodní voda.

Během vlastního výzkumu na lokalitě Žerotice IV mě zaujala ta skutečnost, že v mnohých objektech byly zachyceny kúlové jamky, které byly zahloubeny do terciárního šterkopísku. Zda větší počet dochovalých kúlových jamek ve zkoumaných objektech souvisí s umístěním sídliště v inundaci Jevišovky, zůstává otázkou.

Poznámky:

- 1 Za upozornění děkuji externímu spolupracovníkovi Jihomoravského muzea ve Znojmě Petru Kadlecovi z Moravského Krumlova.
- 2 V. Podborský, V. Vildomec, *Pravěk Znojemska*, Brno 1972, 190.

Ergebnisse der archäologischen Terrainforschung im Znojmo - Gebiet / Bez. Znojmo/. Infolge des Aufbaues eines umfangreichen Systems an Bewässerungsnetzen inklusive von Stauseen, der Herrichtung neuer Objekte und Reaktivierungen von grösseren Flächen, kam es im Bezirk Znojmo zur Störung von mehreren archäologischen Lokalitäten. Nach der Analyse der von ihnen gewonnenen Funde, können wir sie in das Paläolithikum, Neolithikum, Äneolithikum, in die Bronze-, Eisen- und protohistorische Zeit einreihen. Wir stellten jedoch auch weitere Belege einer Besiedlung durch die alten Slaven fest.

Für die Erforschung des Znojmo Raumes ist die Feststellung einer Siedlung des Šárka-Typus im Kataster der Gemeinde Čížov interessant, die somit tiefer in das hügelige und bewaldete Gebiet des Bezirkes eindringt. In letzter Zeit wächst so die Zahl prähistorischer Siedlungen in diesem bewaldeten Teil an, der in früherer Zeit etwas ausserhalb der Sphäre des Forscherinteresses lag. Wir können also hier einen intensiveren Eingriff mit prähistorischer Besiedlung voraussetzen, die die günstigen Lagen auf den Terrassen des mäandrierenden Flusses Dyje /Thaya/ und seiner Zuflüsse ausnützte.

Bemerkenswert ist ebenfalls die Feststellung reicher Besiedlungsbelege beinahe aus allen Zeitabschnitten in den sog. Überschwemmungslagen der Flüsse Jevišovka und Dyje. Am linken Ufer der Jevišovka wurde in Žerotice eine Besiedlung der Träger der Kultur mit Linearbandkeramik, Bruchstücke der Keramik von Želiezovce-Gruppe, mährischer bemalter Keramik, ein Grab der Glockenbecherkultur, zahlreiche Belege aus der Bronze- und Eisenzeit, festgestellt. Es fehlen hier nicht Funde aus dem Latène und aus der römischen Kaiserzeit. Die eigentlichen Kulturschichten sind hier von relativ mächtigeren Anschwemmungshorizonten überdeckt.

Aus der angeführten Übersicht der neu festgestellten archäologischen Lokalitäten im Bezirk Znojmo ist zu ersehen, dass es auch in den nächsten Jahren notwendig sein wird eine grosse Aufmerksamkeit den Stellen zu widmen, wo ein Aufbau und Erarbeiten aller Art verlaufen.

DOSAVADNÍ VÝSLEDKY LETECKÉHO ARCHEOLOGICKÉHO PRŮZKUMU NA JIŽNÍ MORAVĚ /okr. Znojmo, Brno-město/

Jaromír Kovárník, Jihomoravské muzeum Znojmo
/Tab. 17, 18:1/

V důsledku operativní ochrany a záchrany archeologických památek jsme v roce 1983 využili předností leteckého vyhledávání a leteckého snímkování. Letcům proto patří můj srdečný dík. Z dosavadních výsledků je zřejmé, že při pozorování z letadla jsou nejvíce patrné barevné změny půdního prostředí. Jsou tak zjišťována velká a delší doba obydlená sídliště. Pro oblast jižní a jihozápadní Moravy jsou však v tomto ohledu typické nálezy tmavě se rýsujících příkopů v okolí neolitických osad kultury s lineární keramikou a s moravskou malovanou keramikou. Leteckým průzkumem jsme zvláště rozhojnil počet osad

lidu s MMK, u nichž existoval okrsek vymezený kruhovým příkopem. Tyto areály kruhového tvaru se zpravidla nacházejí na terasách případně plošinách pokrytých spraší či svahovinou a ležících nedaleko vodního toku. Popisované příkopy se temně rýsují v okolním sprašovém podloží a z letadla jsou zřetelné. Při leteckém průzkumu jsme také zachytili díky barevné odlišnosti v půdním prostředí pravděpodobně zbytky zdíva zaniklé stavby. V podzimních měsících roku 1983 se na Moravě projevily důsledky dlouhotrvajícího sucha. Mělo to za následek, že v místech s travnatým porostem došlo k objevení pravidelného půdorysu další zaniklé stavby. Tehdy zcela vyschla tráva nad předpokládaným zdívem, což bylo patrné i při pozdějším ověřování v terénu. Z letadla byl však tento jev zřejmý dvojnásob. K velmi pozoruhodným patří nález příkopu ve tvaru nepravidelného čtyřúhelníku. V tomto případě nám k vymezení objektu pomohly změny jeho stínů.

Pouze namátkou zde uvádíme několik lokalit zjištěných při leteckém průzkumu v roce 1983.

BEŽKOV /okr. Znojmo/

Velmi zajímavý památkově byl podchycen v lese Smoha u Bezkova. Jde o příkop oválného tvaru, který je umístěn na menším jazykovitěm výběžku nad malým potokem. Příkop je místy zahloben do skalnatého podloží. V jihovýchodní části byly zjištěny na sebe kladené kameny, které tvořily menší hráz. Plocha je zalesněná a zatravněná. Bližší datování lokality nebylo prozatím provedeno.

BOSKOVŠTEJN /okr. Znojmo/

V trati Měchoučný kopec na levém břehu Jevišovky byl zjištěn příkop tvaru nepravidelného čtyřúhelníku. Jde o výšinnou polohu, která leží asi 1 000 m jihozápadně od obce. Jihozápadní roh čtyřúhelníkového příkopu vyběhává nad strmé údolí. Rohy jsou orientovány k SV, JV, JZ a SZ. Stěny tedy jsou ve směru hlavních světových stran. Délka východní stěny je asi 47 m, jižní asi 30 m, západní asi 45 m a severní asi 29 m. Čtyřúhelníkový příkop byl zahloben do sterilního podloží, místy se objevuje vlastní skalnatý podklad. Jeho šířka se v současné době pohybuje kolem 2 - 2,5 m, hloubka od 0,5 do 0,7 m. Celá plocha je zatravněná a datování příkopu není prozatím možné¹.

Leteckou prospekci byl také upřesněn rozsah neolitického sídliště, které zkoumal již F. Vildomec². Objekty se nalézají na větší ploše jihovýchodního svahu, který leží západně obce /polohy Písařicovo pole, U rybníka, Výhon, za cihelnou/. Jsou rozptýleny kolem polní cesty z Boskovštejna k Pustému mlýnu.

BŘEŽANY /okr. Znojmo/

K zajímavým objevům letecké prospekce bezesporu patří nález půdorysu stavby složitější konstrukce, který byl zachycen asi 500 m jihovýchodně od Břežan. Půdorys tvoří základ pro mírně lichoběžníkovitou stavbu, která byla v podélné ose členěna další příčkou. Na nejkratší stranu se napojuje základové zdívo dalších zdí. Stavba byla orientována přibližně od východu k západu.

Povrchovým sběrem byl zde získán keramický materiál laténského stupně LC a keramika z doby římské. Časté jsou tu nálezy pískovců a vápenné malty. Datování základů stavby nebylo prozatím provedeno.

MIROSLAV /okr. Znojmo/

Sídliště kultury s moravskou malovanou keramikou, v jehož areálu se podle leteckých snímků nalézá kruhový příkop, bylo objeveno necelých 1 000 m severovýchodně od Miroslavi. Kruhový areál velkých rozměrů se nachází na sprašovém svahu s mírným jihovýchodním sklonem. Tmavý zásyp příkopu se zřetelně liší od okolní hnědozemě. Asi polovina rondelu zasahuje západním směrem do merunkového sadu. Při letecké prospekci jsme pozorovali, že stromy rostoucí v prostoru zasypaného příkopu byly větší a jejich listová zelen byla sytější a bohatší.

Rondel u Miroslavi patří k největším objektům tohoto druhu v území jejich rozšíření. Vnější průměr odhadujeme kolem tří set metrů, šířku příkopu od 90 do 100 metrů. Není vyloučeno, že jde o několikanásobný příkop, který byl hlubokou orbou narušen a splynul v jeden široký pruh /tab. 17:1/. Povrchovým sběrem jsme zde získali zlomky nádob kultury v MMK a štípanou industrii. Je možné, že nálezový materiál bude patřit staršímu stupni kultury s MMK.

Další archeologické objekty by podle leteckých snímků mohly být doloženy severně od Miroslavi. Na svědčující tomu zřetelné kontrasty ve zbarvení půdy.

OLEKSOVICE /okr. Znojmo/

Archeologická lokalita byla leteckým průzkumem zjištěna přibližně 500 m jihovýchodně od obce. V čerstvě osetém poli se ve vzrůstajícím porostu rýsovala větší tmavá místa sídlištních objektů.

PETROVICE /okr. Znojmo/

Další lokalita objevená v rámci letecké prospekce byla zachycena nedaleko obce Petrovice na Moravsko-krumlovsku. Zbarvení půdy na snímcích nevylučuje možnost, že se i zde nachází sídliště, v jehož areálu by mohl existovat kruhový příkop.

ROKYTNÁ /okr. Znojmo/

Neolitické sídliště jsme zachytili na pravé terase řeky Rokytné mezi Moravským Krumlovem a obcí Rokytanou. Lokalita leží asi 700 m jižně obce. Povrchovým sběrem tu byl získán neolitický keramický materiál a zlomky tuhové keramiky z mladší doby hradištní. Časté jsou tu nálezy štípané industrie.

RYBNÍKY /okr. Znojmo/

Bohaté doklady pravěkého osídlení v okolí obce byly patrné i při letecké prospekci. Na levé terase řeky Rokytné při východním okraji obce se na leteckých snímcích rýsoval další z kruhových příkopů. Podle rozměrů lze uvedený rondel zařadit do skupiny o střední velikosti /80-150 m/. Podle nálezů z povrchových sběrů byla poloha u Rybníků osídlena již lidem kultury s lineární, vypíchanou a moravskou malovanou

keramikou. Dokládají to nálezy zlomků nádob, štípaných nástrojů a dlouhého kopytovitého klínu.

SKALICE /okr. Znojmo/

Několik archeologických lokalit bylo zjištěno v okolí obce Skalice. Identifikovali jsme je na základě barevných změn půdy. Zajímavý objekt byl leteckým snímkováním zachycen severozápadně obce. Podle tvaru by i v tomto případě leteckého snímku mohlo jít o středoneolitický rondel. Tmavé objekty jihozápadně obce leží v místech, kde byl zjištěn hrob protoúnětické kultury³.

SLATINA /okr. Znojmo/

Sídliště neolitického stáří jsme dále zachytili asi 1 000 m jižně od obce Slatina. Dokládá to keramický materiál, štípaná industrie a množství jader a suroviny, pocházející z výchozů v okolí Jevišovic a Bojanovic. Není vyloučeno, že sídliště má větší rozsah. Další doklady byly totiž zjištěny asi 1 000 m jihozápadně od obce na svahu nedaleko rybníka. Uvedené lokality byly fotografovány na jihovýchodních svazích, které jsou obtékány menšími potoky.

SUCHOHRDLY U MIROSLAVI /okr. Znojmo/

Jižně obce ve vzdálenosti 1 000 - 1 500 metrů se na levé terásce potoku Miroslavky nalézá několik objektů, z nichž dva vynikají svou velikostí. Mají kruhový tvar a mohlo by jít o větší komunální hliníky /tab. 17:2/.

TRSTĚNICE /okr. Znojmo/

Několik archeologických lokalit bylo podchyceno v okolí obce Trstěnic. Výrazné probarvení půdy jsme na leteckých snímcích zjistili severozápadně obce na pravém břehu bezejmenného přítoku Skaličky a poté na polích jižně a jihozápadně obce.

ÚNANOV /okr. Znojmo/

Rozsáhlé neolitické sídliště leží přibližně 1 000 m východně od obce. Na popisovaném svahu jsou patrné sídlištní objekty. V dolní části zkoumané plochy byl na leteckém snímku zachycen hnědočerně se rysující pruh, který se lomí pod úhlem asi 90°. Další lokalita je na leteckých snímcích zachycena o něco blíže k obci /tab. 18:1/.

VEDROVICE / okr. Znojmo/

Během leteckého průzkumu katastrálního území obce Vedrovic došlo k upřesnění situace s rozložením pravěkých sídlišť. Vpravo silnice z rakšického nádraží do Vedrovic asi 2 000 m jihozápadně obce jsme fotografovali další rondel kultury s MMK. Velikostí patří ke středním kruhovým příkopům. Archeologický materiál, který je uložen ve sbírce Jihomoravského muzea v Moravském Krumlově a byl získán v této poloze, patří jednak kultuře s lineární keramikou /2. stupeň/, jednak kultuře s moravskou malovanou keramikou, a to jejímu staršímu stupni. Keramika nese polychromní žlutočervenou výzdobu. Vyjma běžné náplně všech keramických tříd pochází z popisovaného sídliště u Vedrovic fragment gynekomorfní nádoby s vymodelovaným poprsím.

VÍTONICE /okr. Znojmo/

Také katastr obce Vítovice vykazuje stopy pravěkého osídlení. Letecky byly zjištěny výrazné barevné změny půdy zejména na svahu vzdáleném přibližně 500 m východně od obce. Při povrchovém sběru byly tu získány zlomky keramiky z mladší doby bronzové, které náležely velatické kultuře.

RAŠOVICE /okr. Vyškov/

K velmi zřetelně se rysujícím rondelům patří kruhový příkop, který jsme zjistili asi 500 m SZ od obce Rašovice, okr. Vyškov. Příkop se nalézá na konci plošiny, která se v těchto místech lomí v prudší svah s východní až jihovýchodní expozicí. Popisovaná terasa s nálezem kruhového příkopu je tvořena světlou spraší.

Rondel u Rašovic patří mezi středně veliké. Vnější průměr se pohybuje kolem sta metrů, vnitřní do - sahuje přibližně 77 metrů, přičemž šířka příkopu činí 11 až 14 metrů.

Při prohlídce archeologické lokality u Rašovic jsme získali materiál kultury s moravskou malovanou keramikou, zlomky nádob běžné profilace, broušenou a štípanou kamennou industrii. Pozoruhodný je nález mikročepky z obsidiánu. Podle uvedeného nálezu a některých tvarů keramiky se můžeme domnívat, že osídlení u Rašovic lze datovat do staršího stupně kultury s MMK.

Geofyzikálním měřením bylo zjištěno, že do areálu existuje pět vchodů. Před dvěma z nich byly zachyceny anomálie signalizující další archeologické objekty⁴.

BRNO-SLATINA /okr. Brno-město/

Obdobně jako u Břežan byl také v městské čtvrti Brno-Slatina zjištěn zajímavý půdorys⁵. Oproti nálezům z katastru Břežan, který jsme objevili při letecké prospekci po orbě, byl půdorys u Slatiny zjištěn v zatrávněném prostředí. Pravděpodobně nad zbytky základového zdiva došlo během léta v roce 1983 k naprostému vyschnutí vegetace. Půdorys lze rozdělit na dvě souměrné poloviny. Skládá se ze dvou větších obdélných ploch, k nimž se ze středu vnějších /kratsích/ stran přimykají dva menší čtvercové půdorysy. Podél půdorysu z obou stran se vyrýsovaly i kruhové plošky.

Z rámcového přehledu pouze některých vybraných lokalit, které jsme zjistili leteckou prospekci a zdokumentovali leteckým snímkováním v roce 1983 je zřejmé, že využití letadel v archeologickém průzkumu přináší více než pozitivní výsledky. Letecké vyhledávání archeologických lokalit nám v mnohém směru rozšiřá a upřesňuje dosavadní informace o zkoumaném území.

Kromě jmenovaných archeologických lokalit lze leteckou prospekci zachytit při vhodných podmínkách

i další zásahy do půdy, a to různého data. Během našich letů jsme například velmi často pozorovali zani - klé cesty snad středověkého stáří. Naši pozornost však vždy upoutaly kruhové příkopy - rondely na osa - dách lidu s moravskou malovanou keramikou.

Poznámky:

- 1 Podle sdělení ředitele Dr. V. Vildomce bylo možno při sněhovém poprašku a vhodném osvětlení pozorovat uprostřed všech čtyř stěn příkopu náznaky "bran". Dr. Vildomcovi děkuji i za další informace.
- 2 F. Vildomec, O moravském neolitické keramice malované, OP 7-8, 1928-29, 1-43, obr. 1-14, tab. I - X.
J. Palliardi, Sídliště z mladší doby kamenné u Boskovčtýna, Pravěk 7, 1911.
- 3 J. Kovárník, Terénní archeologický průzkum na jižní a jihozápadní Moravě, PV ArÚB za r. 1982, v tisku.
- 4 Dr. V. Haškovi, CSc, srdečně děkuji za údaje získané při geofyzikálním měření. Ing. M. Bálkovi za vyměření lokality v Rašovicích.
- 5 Za upozornění na nález děkuji Ing. arch. F. Brandejskému.

Luftbildarchäologie und ihre bisherigen Ergebnisse in Südmähren /Bez. Znojmo, Brno - město/. Im Vorliegenden Beitrag publiziert der Verfasser die Ergebnisse der Luftbildprospektion - und Aufnahmen archäologischer Denkmäler, die auf dem Gebiet Süd- und Südwest - mährens im Jahre 1983 getätigt wurden. Das Ausschuchen und Fotografieren von archäologischen Lokalitäten vom Flugzeug aus, brachte positive Ergebnisse. Neu wurden prähistorische Siedlungen z. B. in Bohutice aus der älteren Eisenzeit, bei Miroslav und Oleksovice, in Rokytná und Slatina aus der jüngeren Steinzeit, bei Suchohrdly, bei Miroslav und aus der jüngeren Bronzezeit in Vítovice im Bezirk Znojmo festgestellt. Zu sehr interessanten Befunden gehört die Feststellung eines vierwinkeligen Grabens bei Boskovštejn, der bisher präzis nicht datiert wurde. Aufmerksamkeit verdienen auch Entdeckungen von Grundrissen von Bautenwüstungen bei Břežany /Bez. Znojmo/ und Slatina /Bez. Brno - město/. Das Interesse haben jedoch zweifellos Funde von Kreisgräben - Rondellen auf Siedlungen der Kultur mit mährischer bemalter Keramik aus dem mittleren Neolithikum gefesselt. In den bisher durch Luftbilddaufnahmen erfassten Rondellen können 3 Gruppen unterschieden werden: von einer kleineren Grösse /50 bis 70 m/, z. B. Vedrovice /Bez. Znojmo/, mittleren Grösse /80 bis 150 m/, in Rašovice /Bez. Vyškov/ und von grossen Rondellen /Durchmesser um dreihundert Meter/, wie z. B. in Miroslav /Bez. Znojmo/.

POKRAČOVÁNÍ ZACHRAŇOVACÍCH VÝZKUMŮ V PASOHLÁVKÁCH V ROCE 1982 /okr. Břeclav

Dagmar Jelínková, AČ ČSAV Brno

Pracovníci AČ ČSAV z expedice v Dol. Dunajovicích pokračovali v roce 1982 v archeologickém průzkumu ryh, vyhloubených pro kladení zavlažovacího potrubí. Byly prozkoumány tři objekty a objeveny dvě dosud neznámé archeologické lokality /č. 11 a 13/.

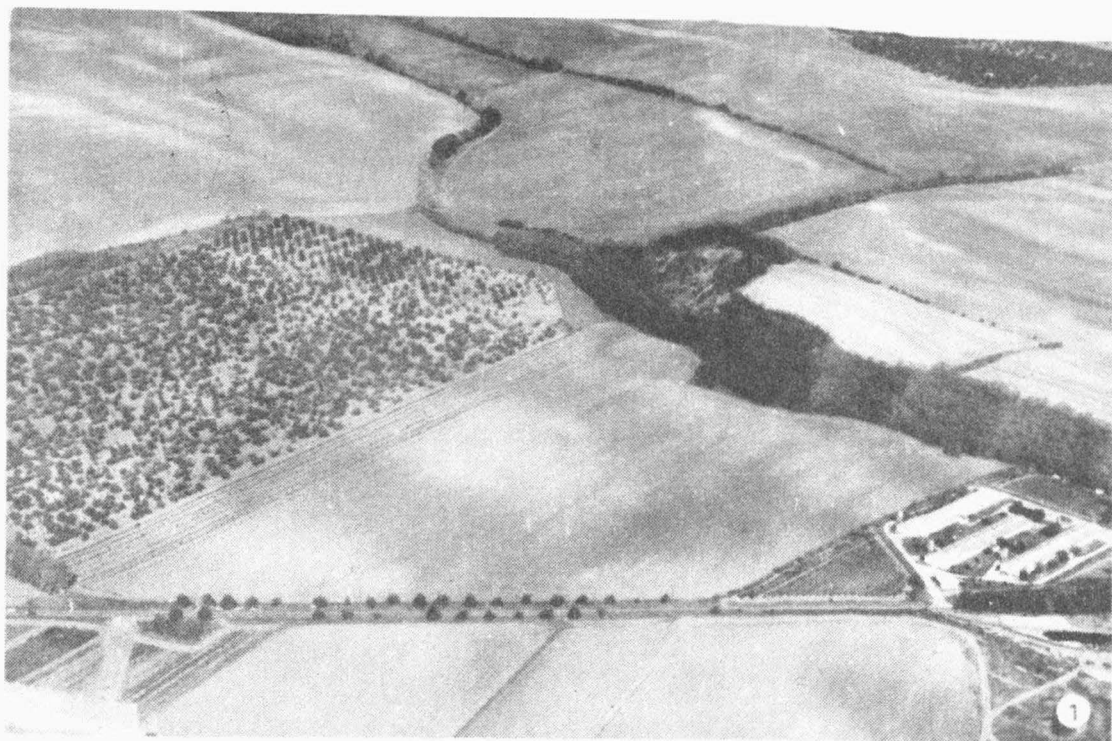
Dvě porušené středověké jámy různých tvarů, vzdálené od sebe 63 m /lokality 11/, byly objeveny v sv. části katastru, cca 600 m na Z od kóty 222 na mušovském Hradišti. Objekt č. 1 obsahoval okraj zásobníce z materiálu silně promíseného tuhou. Je kapkovitého průřezu a na vnitřní straně zdoben vhloubenou značkou ve tvaru táhlé vlnice o jednom spodním a dvou horních obloučích, v jejichž záhybech je vždy oválná jamka. Z objektu pochází i slepovaná část výdutě nádoby z materiálu, obsahujícího příměs slídy, a dále zlomky železného předmětu. Z výplně objektu č. 2 byl získán zlomek okraje hrnce a zlomek výdutě ze dvou různých nádob, opět s příměsí slídy. Objekty je možno na základě keramického materiálu datovat do konce 13. a do 14. století.

Únětická jáma /lokality 13/ se nacházela v jv. části katastru, na severním svahu mírného návrší, asi 520 m jižním směrem od levého břehu nynějšího toku řeky Dyje. Zachovala se z ní sv. polovina a v její tmavohnědé hlinitopísčité výplni se našly střepy, kostěné šidélko a zvířecí kosti. Zainventováno bylo celkem 18 keramických zlomků, náležejících vyspělé únětické kultuře. Pocházejí ze čtyř mís, z nichž hluboká měla hladké hrdlo a zdrsňenou spodní část. Několik fragmentů je ze džbánů s uchem, další ze zásobnicovitých nádob s hladkým hrdlem a svislým prstováním na výduti.

Fortsetzung der Rettungsgrabungen in Pasohlávky im Jahre 1982 /Bez. Břeclav/. Im Jahre 1982 wurde mit der Untersuchung der Rinnen fortgesetzt, die für die Bewässerung ausgehoben worden sind. Man hat drei Objekte untersucht und so zwei bisher unbekannte archäologische Lokalitäten entdeckt /Nr. 11 und 13/.

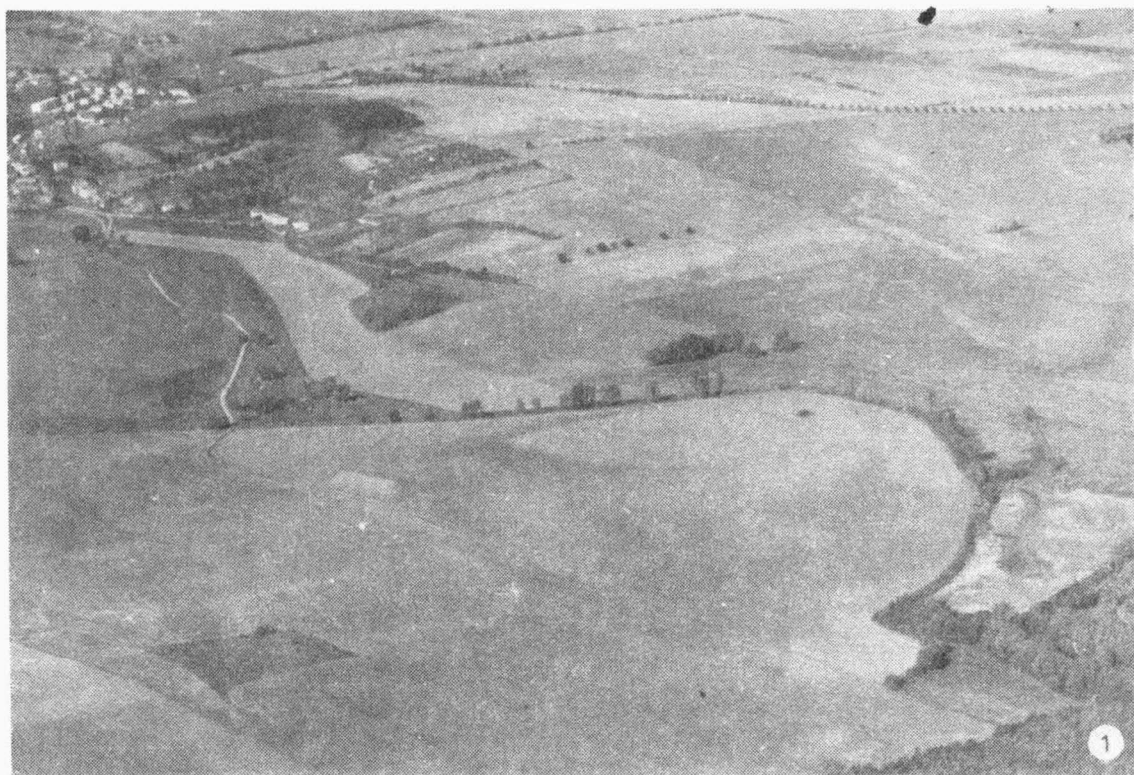
Zwei gestörte mittelalterliche Gruben /Lokalität Nr. 11/ wurden im NO Katasterteil, ca. 600 m von der Kote 222 auf dem Burgstall von Mušov, entdeckt. Sie waren voneinander 63 m entfernt und enthielten den verzierten Rand eines Vorratsgefässes, den Teil eines Gefässbauches und Bruchstücke eines eisernen Gegenstandes, ferner einen Topfrand und Bruchstücke vom Gefässbauch zweier verschiedener Gefässe. Die Objekte kann man in das Ende des 13. und in das 14. Jahrhundert datieren.

Die Úněticer Grube /Lokalität 13/ befand sich im südöstlichen Katasterteil, am nördlichen Hange einer



Tab. 17

1 Miroslav /okr. Znojmo/. Kruhový příkop kultury s moravskou malovanou keramikou. - Kreisgraben der Kultur mit mährischer bemalter Keramik; 2 Suchohrdly u Miroslavi /okr. Znojmo/. Archeologické objekty v katastru obce. - Archäologische Objekte im Kataster der Gemeinde.



Tab. 18

1 Únanov /okr. Znojmo/. Neolitické sídliště. - Neolithische Siedlung. - 2 Moravský Krumlov /okr. Znojmo/. Trať "Hřibek", profil příkopu. - Flur "Hřibek", Profil des Grabens.



P ŘEHLED V Ý Z K U M Ů 1983

Vydává:	Archeologický ústav ČSAV v Brně, sady Osvobození 17/19
Odpovědný redaktor:	akademik Josef P o u l í k
Redaktoři:	Dr. A. Medunová, Dr. J. Meduna, Dr. J. Řihovský
Překlady:	Dr. R. Tichý, E. Tichá
Kresby:	A. Krechlerová /pokud není na tabulce uveden jiný autor/
Na titulním listě:	stříbrné nákončí opasku z kostrového hrobu z období stěhování národů v Boroticích /okr. Znojmo/
Tisk:	Moravské tiskařské závody, n.p. Olomouc, závod Gottwaldov, provoz 34 - Kyjov
Evidenční číslo:	ÚVTEL - 73332
Vydáno jako rukopis:	400 kusů - neprodejně