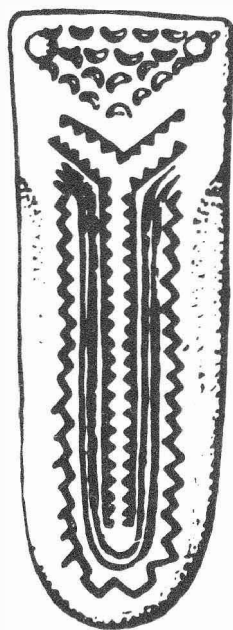


ARCHEOLOGICKÝ ÚSTAV ČESKOSLOVENSKÉ AKADEMIE VĚD  
V BRNĚ

# PŘEHLED VÝZKUMŮ

## 1983



BRNO 1985

26 x 21 m und auf seinen Rändern ist Steinschutt, vermutlich von den verfallenen gemauerten Konstruktionen. Die Identifizierung der Fortifikation mit dem Hausberg auf der Dorfwüstung Lhotka ist nicht eindeutig und es ist nicht ausgeschlossen, dass man diesen befestigten Wohnsitz mit der Burg des bedeutenden Geschlechtes des 13. Jahrhunderts, der Herren von Zbraslav, wird identifizieren können, die hier im 13. - 14. Jahrhundert erwähnt werden. Dieser Zeit entsprechen auch die Keramikfunde, die auf "Hradisko" bei Zbraslav bei Oberflächenuntersuchungen gewonnen wurden.

#### RETTUNGSAKTION IN PŘEROV /BEZ. PŘEROV/

Zdeněk Měřínský, Josef Unger, AÚ ČSAV Brno

Bei einer Untersuchung am Oberen Platz /Horní náměstí/ in Přerov, am 15. 12. 1983, wurden auch die im Raume um die Kirche des Hl. Georg verlaufenden Aushubarbeiten verfolgt. Hier hat man eine mittelalterliche Schicht erfasst, die näher nicht datierbare Skelettgräber, eventuell Teile von menschlichen Knochenüberresten und Keramik aus dem 11. - 12. sowie 13. - 18. Jh. enthielt. Die Arbeiten bei der Kirche des Hl. Georg werden auch im Jahre 1984 verfolgt werden.

#### ARCHEOLOGICKÉ NÁLEZY Z NÁMĚSTÍ V DRNHOLCI /okr. Břeclav/

Dagmar Jelínková, AÚ ČSAV Brno  
/Obr. 36/

V březnu 1980 byli pracovníci AÚ ČSAV upozorněni příslušníkem VB, že na náměstí Svobody v Drnholci byla při hloubení výkopu pro telefonní kabely porušena lidská kostra, u které byly nalezeny střepy. Při průzkumném výkopu vedeného před demolovaným domem č.p. 4 /parcela č. 106/2/ ve směru S - J, který byl dlouhý cca 10 m, široký 1 m a hluboký 1,20 m byly získány neúplné a porušené lidské kostry, nejméně čtyř jedinců. Jedna z lebek nesla na obou kostech skalních zelené zbarvení od patiny, patrně z bronzových záušnic. Dále bylo vyzvednuto větší množství keramických fragmentů, které pocházely z porušených objektů - zahloubených jam, rýžujících se ve stěnách výkopu i z nevýrazné kulturní vrstvy, která se nacházela pod 50 cm mocnou vrstvou jílovité navážky a šterku nad ní. Keramické zlomky /celkem 28 inventárních čísel/ pocházejí převážně z hrncovitých nádob, z nichž jeden střep byl na vnitřní straně opatřen světle hnědou polevou a některé další byly zdobeny radělkem. Uváděnou keramiku je možno datovat od konce 13. do počátku 16. století. Starší mohou být zlomky ze zásobnic, vyrobené z materiálu s vysokým obsahem tuhy. Dále se našly zvířecí kosti, zlomky železnéhoho předmětu a zbytky zuhelnatělých dřev. Zvláště výplň jedné z porušených jam byla výrazně prostoupena uhlíky.

Archäologische Funde vom Dorfplatz in Drnhoлец /Bez. Břeclav/. Aus dem Aushub für ein Telefonkabel auf dem náměstí Svobody /Freiheitsplatz/ im Drnhoлец, vor dem demolierten Haus Nr. 4, wurden unkomplette und gestörte Menschenskelette von mindestens vier Individuen gewonnen. Auf einem von den Schädeln /auf den Schläfenknochen/ hat man Patinaspuren, vermutlich von bronzenen Schläfenringen, festgestellt. Die aus eingetieften Gruben und einer nicht ausdrucksvollen Kulturschicht, unter einer 50 cm mächtigen Aufschüttung stammenden keramischen Fragmente, kann man vom Ende des 13. in den Beginn des 16. Jh. datieren. Älter können Bruchstücke von Vorratsgefäßen sein, die aus einem Material mit hohem Graphitinhalt hergestellt sind. Ferner fand man Tierknochen, Bruchstücke eines Eisengegenstandes und verkohlter Hölzer.

#### STŘEDOVĚKÝ HRÁDEK U VŘESOVIC /okr. Hodonín/

Pavel Kouřil, Jindra Nekvasil, AÚ ČSAV Brno

O jedné sobotě na jaře 1983 putovali oba referenti jižní částí Chřibů a ověřovali si poznatky z tamějších pravěkých i středověkých opevnění. Druhý, starší z referentů vzpomněl si na svůj výlet o prázdninách roku 1946, kdy narazil v chřibských lesích na nějaké opevnění. Tenkrát mu nevěnoval pozornost a časem na svůj objev zapomněl. Vzhledem k tomu, že ani v archívních soupisech ani v literatuře není z toho místa uváděno hradisko, pokusili jsme se zmíněnou lokalitu znovu objevit. Pustili jsme se po stejné trase jako kdysi a lokalitu se podařilo najít.

Směrem k severovýchodu za vesnicí Vřesovice začínají lesy a terén se tu zdvíhá prudkou strání ke kótě 405,9 m n.m. Strán je ukončena ostrým příčným hřbetem, za kterým se táhne úžlabina a za ní se zase terén ostře zdvíhá vzhůru. Nejvyšší místo tohoto hřbetu bylo využito k vybudování typicky středověkého opevnění. Vlastní areál má oválný tvar asi 37 m dlouhý ve směru hřbetu, orientovaný od jihovýchodu k se-

verozápadu. Napříč hřbetu ve směru jihozápad- severovýchod je široký zhruba 16 m. Kolem celého centrálního plata obíhá o něco snížená plošina 3 - 4 m široká. Na jihozápadě a severovýchodě je ukončena příroznými příkrými srázy. Na jihovýchodě a severozápadě, kde pokračuje hřeben, musely být vybudovány valy. Na severozápadě je za valem ještě příkop, který vyúšťuje na severní straně v další terasu opět 3 - 4 m širokou. Hrádek patřil s největší pravděpodobností k Vřesovicím nebo k zaniklé osadě Ranšperk, jejíž území později splynulo s vřesovickým. Ranšperk je poprvé zmiňován k roku 1370; roku 1464 se již hovoří o pusté vsi.

Mittelalterlicher Hausberg bei Vřesovice / Bez. Hodonín/. Im Frühjahr 1983 entdeckten die Referenten, nordöstlich von Vřesovice auf einem schmalen bewaldeten Kamm, eine typische mittelalterliche Befestigung. Sie gehört zu Vřesovice oder eher zur Niederlassungswüstung Ranšperk.

## STŘEDOVĚKÁ FORTIFIKACE NAD ČELADNOU V POLOZE ZVANÉ KOZINEC /okr. Frýdek-Místek/

Pavel Kouřil, AÚ ČSAV Brno

Přibližně 2 km jz. od místní části Čeladná-Hamry, se na vysoké ostrožně nad levým břehem Čeladenky, nad úzkým průsmykem zvaným Těšava, na dlouhém táhlém nepřilíživě širokém hřbetu východozápadního směru, v poloze s názvem Kozinec, nachází pozůstatky středověké fortifikace.

Její celková délka činí 130 m, šíře se pohybuje mezi 5 - 12 m. Dva ve skále vylámané příkopy ji dělí v podstatě na dvě samostatné části. Na straně západní, odkud byl jedině možný přístup, je širší a plytší, oba pak vymezují vlastní těleso fortifikace. Nad oběma příkopy se tyčí kamenné kupy, nejvyšší místa opevnění. Část východní je ukončena prudkými srázy na všech třech stranách.

Keramika, získaná v nevyřádné kulturní vrstvě na temeni hřbetu a v sutovém kuželu na severní straně představuje hrnce, hrnky, snad i mísy, poháry, zvonovité poklice i nádobkovité kachle. Na základě technologických znaků a profilace okrajů ji můžeme vřadit do 14. - 15. stol. Železné předměty, které byly v poměrně dosti špatném stavu, jsou zastoupeny subtilním hrotem s trnem střely luku, přezkou se dvěma oky, zdobenou rytými svazky, různými typy hřebíků a amorfními zlomky.

Mittelalterliche Fortifikation ober Čeladná in der Flur genannt Kozinec / Bez. Frýdek-Místek/. Ungefähr 2 km südwestlich von dem Lokalteil Čeladná-Hamry, befinden sich auf einer hohen Sporenlage oberhalb des linken Ufers der Čeladenka, ober dem schmalen sog. Těšava Pass, auf einem langgestreckten nicht allzu breiten Rücken ostwestlicher Richtung, in der Flur Kozinec, Überreste einer mittelalterlichen Fortifikation.

Ihre Gesamtlänge beträgt 130 m, die Breite bewegt sich zwischen 5 - 12 m. Zwei im Felsen ausgebrochene Gräben trennen sie im Grunde in zwei selbständige Teile. Auf der Westseite, von wo der einzig mögliche Zutritt war, ist der Nackengraben am breitesten und am tiefsten und trennt die Befestigung von dem umliegenden Terrain ab. Der zweite Graben auf der Ostseite ist schmaler und seichter, beide grenzen dann den eigentlichen Fortifikationskörper ab. Ober den beiden Gräben ragen Steinkuppen empor, die höchsten Stellen der Befestigung. Der östliche Teil ist mit steilen Hängen auf allen drei Seiten beendet. Der gewonnene Keramikkomplex kann in das 14. - 15. Jahrhundert datiert werden.

## VÝZKUM STŘEDOVĚKÉHO HRÁDKU LIPINA /K.Ú. FRÝDEK-MÍSTEK V ROCE 1983 /okr. Frýdek-Místek/

Pavel Kouřil, AÚ ČSAV Brno

V roce 1983 pokračoval na lokalitě zjišťovací výzkum započatý v roce 1982, o kterém bylo referováno v PV 1982<sup>1</sup>.

Hrádek je zařazen v poměrně rovinatém terénu a od okolí oddělen, především na straně východní a částečně i jižní, příkopem, ještě dnes až 6 m hlubokým a 3 - 6 m širokým. Vlastní jádro, které bylo poněkud vyvýšeno nad okolní terén materiálem, získaným patrně při jeho hloubení, má přibližně oválný tvar maximálních rozměrů 35 m /S - J/ x 17 m /V - Z/. Strana západní povolně klesá a společně se strmější jižní stranou ji ohraničuje lesní potok, strana severní byla fortifikována říčkou Olešnou.

Bylo dokončeno odkrytí kamenné základové partie věžovité stavby o rozměrech 8 x 6,5 m. Uvnitř tohoto prostoru byla položena sonda o šířce 2 m, spojující východní a západní zeď. Pod svrchní humusovitou vrstvou se nacházela kamenná destrukce mocná 50 - 75 cm, která byla bez jakýchkoliv nálezů a nasedala na spečenou vrstvu o síle 35 - 55 cm, ve spodní části černější až šedší, výše výrazně červenou. Ne příliš kvalitně propálené kusy dřeva dokládají jeho pomalé doutnání pod touto destrukční krou. Ta byla nejmohutnější a nejvíce propálená u západní stěny, která tu byla přerušena, do výše 75 cm armována a opálena /45 cm/. Zdivo je lícované, spojované jílem a místy dodržuje rádkovací techniku. Jedná se patrně o nějaký výklenek či vchod, neboť šíře zdi činí pouze 70 cm, směrem severním ustupuje a pokračuje v síle cca 22 cm. Severozápadní roh a přilehlými částmi zdi je však tak destruován, že již nelze zjistit po-



P ŘEHLED V Ý Z K U M Ů 1983

Vydává:	Archeologický ústav ČSAV v Brně, sady Osvobození 17/19
Odpovědný redaktor:	akademik Josef P o u l í k
Redaktoři:	Dr. A. Medunová, Dr. J. Meduna, Dr. J. Řihovský
Překlady:	Dr. R. Tichý, E. Tichá
Kresby:	A. Krechlerová /pokud není na tabulce uveden jiný autor/
Na titulním listě:	stříbrné nákončí opasku z kostrového hrobu z období stěhování národů v Boroticích /okr. Znojmo/
Tisk:	Moravské tiskařské závody, n.p. Olomouc, závod Gottwaldov, provoz 34 - Kyjov
Evidenční číslo:	ÚVTEL - 73332
Vydáno jako rukopis:	400 kusů - neprodejně