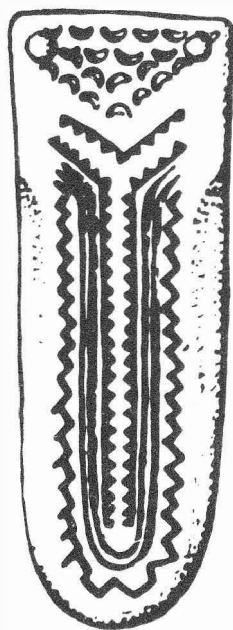


ARCHEOLOGICKÝ ÚSTAV ČESKOSLOVENSKÉ AKADEMIE VĚD
V BRNĚ

PŘEHLED VÝZKUMŮ

1983



BRNO 1985

NÁLEZ ZE STŘEDNÍ DOBY HRADIŠTNÍ Z PROSTĚJOVA /okr. Prostějov/

Lubomír Šebela, AÚ ČSAV

Při kopání základů pro výstavbu vojenských obytných domů byl na Waitově ulici /jihozápadní část města/ v říjnu roku 1952 rozrušen hrob kultury se šňurovou keramikou, jehož obsah zachránil J. Kvíčala.

V kolekci střepového materiálu nalezl referent střep, odlišný výzdobou a materiálem. Jedná se o zlomek z podhrdlí hrncovité nádoby, zdobeného vícenásobnou vlnicí a dvěma horizontálními rýhami, s hnědošedým hlazeným povrchem, uvnitř a na lomu šedočerným. Na základě výzdoby jej můžeme datovat do střední doby hradištní¹.

Nález s největší pravděpodobností pochází buď z rozrušené sídlištní vrstvy nebo narušeného sídlištního objektu. Signalizuje slovanské osídlení v jihozápadní části městské zástavby, které je doloženo na území města nečetnými nálezy z ul. Vasilá Škarchy² a z Dolní ul. /dnes tř. Lidových milicí/³.

Poznámky:

1 Nález uložen v Muzeu Prostějovska v Prostějově /inv. č. 006089/8/.

2 A. Prudká, Jáma ze střední doby hradištní v Prostějově /okr. Prostějov/, PV 1975, Brno 1977, 62.

3 Nepublikovaná náleзовá zpráva z archívu AÚ ČSAV Brno, č.j. 1921/69.

Fund aus der mittleren Burgwallzeit aus Prostějov /Bez. Prostějov/. Bei der Bearbeitung des aus einem zerstörten Grab der Kultur mit Schnurkeramik stammenden keramischen Materials, von J. Kvíčala in der Waitgasse geborgen, fand der Verfasser einen Scherben vom Halstell eines topfförmigen Gefäßes, den er nach der Verzierung /mehrfache Wellenlinie und zwei horizontale Rillen/ in die mittlere Burgwallzeit datiert. Der Fund signalisiert eine slawische Besiedlung, die im Stadtgebiet bisher durch wenige Quellen archäologischen Charakters belegt ist.

MITTELBURGWALLZEITLICHE FUNDE AUS DIVÁKY /Bez. Břeclav/

Josef Unger, Regionalmuseum, Mikulov

Beim Ebden des Terrains am Hofe der Denkmalstätte der Gebrüder Mrštk bemerkte Jaroslav Němeček eine unterschiedliche Verfärbung des Bodens auf einem kreisförmigen Grundriss. Bei der Rettungsgrabung hat man den unteren Teil einer Vorratsgrube im Durchmesser von 1,5 m abgedeckt, die im Querschnitt kesselförmig und 1,0 m tief war. Die Aufschüttung bildete schwarzbraune aschige Erde mit Lehmwurfstücken, Tierknochen, Holzkohlepartikeln, Bruchstücken von teilweise durchglühtem Gestein und Scherben.

Bei der Ackerung in der Flur "Dřly v zelách" ca. 1 km südöstlich von Diváky auf der rechten Seite des ehemaligen Weges von Diváky nach Boleradice wurden wahrscheinlich Überreste eines Skelettgrabes gestört aus dem Jaroslav Němeček, ausser einigen Knochen, auch Scherben eines mittelalburgwallzeitlichen Gefäßes fand. Es handelt sich vermutlich um eine Stelle, wo man mit einem mittelburgwallzeitlichen Grabfeld rechnen kann.

UKONČENÍ VÝZKUMU SLOVANSKÉHO POHŘEBIŠTĚ V MUŠOVĚ /okr. Břeclav/

Dagmar Jelínková, AÚ ČSAV Brno

V roce 1983 byl ukončen výzkum slovanského pohřebiště v místech rekreačního autocampu na katastrálním území bývalé obce Mušov, nyní Pasohlávky. Byla prozkoumána všechna doposud nezastavěná místa v okolí pohřebiště o celkové ploše 3.010 m². Spolu s jedenácti hroby a dvěma objekty, zjištěnými v této sezóně /na plochách VIII, IX, X a XI/, bylo odkryto 247 hrobů a 10 objektů. Neprokopány zůstaly pouze úseky pod panely, na kterých jsou vybudována hygienická zařízení pro potřeby autocampu nebo sloužícími jako příjezdové komunikace /asi 10 % plochy pohřebiště/.

Inventář hrobů prozkoumaných v minulé sezóně byl velmi chudý, pouze v jednom z nich se našel železný hřeb. V jedné z hrobových jam na jižním okraji pohřebiště, orientované ve směru S - J, nebyla zjištěna kostra, v zásypu byl však nalezen slovanský střep. K významným výsledkům výzkumu v jeho konečné fázi patří vymezení okrajů pohřebiště a zjištění deseti objektů rozmístěných v okrajových částech hřbitova. Šlo o dvě kamenné destrukce s uhlíky a přepálenými kousky hlíny /v jedné z destrukcí byly nalezeny i zvířecí zuby/ a dále o objekt s popelem a příznaky silného žáru. Ostatních 7 objektů lze označit jako prostě zahloubené jámy, které sloužily patrně jako hliníky. V jedné z nich ležela kostička dítěte, kterou M. Stloukal určil jako kostru novorozence. Problematicky nadále zůstává severní okraj pohřebiště. I když hrobů směrem k severu, kde byla zkoumaná plocha vymezena obslužnou komunikací, oddělující autocamp od pozemků Státního statku hrobů ubývalo, byl při hloubení příkopu podél severovýchodní strany obslužné komunikace narušen další kostrový hrob a patrně i zbytky žárového hrobu. Při stavbě komunikace však byl v jejich

místech prováděn sondážní průzkum, při němž nebyly žádné hroby zjištěny. Možnou souvislost s prozkoumaným pohřebištěm může prokázat jedině další výzkum na pozemku Státního statku.

Abschlussgrabung des slawischen Gräberfeldes in Mušov /Bez. Břeclav/. Im Jahre 1983 wurde die Grabung des slawischen Gräberfeldes an den Stellen des Rekreatiionsautocamps auf dem Katastralgebiet der ehemaligen Gemeinde Mušov, nun Pasohlávky, beendet. Es wurden ca. 90% der Fläche des Gräberfeldes /d.h. mit der näheren Umgebung 3.010 m²/ untersucht und 247 Gräber sowie 10 Objekte abgedeckt. Zu den bedeutenden Ergebnissen der Grabung in ihrer Endphase gehörte die Abgrenzung der Ränder des Gräberfeldes und die Feststellung von 10 Objekten, die in seinen Randteilen angebracht waren. Es handelte sich um 2 Steindestruktionen mit Holzkohlestückchen und durchglühten Lehmstücken /in einer von den Destruktionen fand man auch Tierzähne/ und ferner um ein Objekt mit Asche und Merkmalen eines starken Feuers. Die übrigen 7 Objekte kann man als einfache eingetiefte Gruben bezeichnen, die vermutlich als Lehmgruben dienten. Problematisch bleibt der Nordrand des Gräberfeldes, denn in nördlicher Richtung zur Strasse, die die untersuchte Fläche begrenzte, nahmen die Gräber ab, beim Aushub des Grabens auf der entgegengesetzten Seite der Kommunikation wurden jedoch 1 Skelettgrab und vielleicht auch Reste eines Brandgrabes gestört. Den eventuellen Zusammenhang mit dem untersuchten Gräberfeld können wir nur durch eine weitere Grabung beweisen.

ZÁCHRANNÝ VÝZKUM MLADOHRADIŠTNÍHO POHŘEBIŠTĚ VE ŠLAPANICÍCH /okr. Brno-venkov/

Rudolf Procházka, AÚ ČSAV Brno

Při výstavbě nového závodu n.p. Cihelny na severním okraji obce byly výkopy inženýrských sítí porušovány jednotlivé hroby již od dubna 1984. Tři prozkoumal doc. B. Klíma již 25.4., dva dr. Č. Stana 11. a 12. 5. a jeden 18.8. dr. I. Peškař. Poté byl pověřen provedením záchranného výzkumu referent; práce probíhaly 20. - 31. 8. a 15. - 28.9. r. 1983.

Výzkum se neomezil na výkopy pro kanalizaci, nýbrž zahrnul i plochu určenou pro administrativní budovu a parkoviště. Terén byl po skrývce ornice již od sklonku zimního období zcela vysušen a udusán nákladními auty a těžkými mechanismy, takže hrobové jámy nebyly na povrchu patrné. Proto bylo nutno přistoupit k vyhledávání hrobů pomocí paralelních rýh lžící bagru do hloubky 10 - 20 cm, v mnoha případech za cenu jejich narušení.

Celkem je prozkoumáno a zaregistrováno 58 hrobů, z nichž jeden byl zachycen ve vzdálenosti 70 m od sledované plochy severním směrem, a to při výkopu další trasy kanalizace. V meziprostoru se pravděpodobně nacházela další část pohřebiště, nyní již pod vyrovnávací navážkou.

Nalezené hroby se nevymykaly z poměrů běžných na jiných obdobných lokalitách. Byly orientovány při - bližně Z-V s náznaky řadového uspořádání, mělce zahloubené do sprašového podloží. Asi třetina koster byla doprovázena milodary v nepříliš variabilním sortimentu. Vyskytovaly se zde nože, vědra, záušnice a ve dvou případech nádoby. Pět mincí se hlásí výhradně do prvních dvou třetin 11. stol., což podporuje hypotézu, že výzkum zachytil jižní, nejstarší část pohřebiště, fungujícího nejspíše již od přelomu 10. a 11. stol.

Rettungsgrabung eines jungburgwallzeitlichen Gräberfeldes in Šlapanice /Bez. Brno-venkov/. In den Frühjahr- und Sommermonaten 1983 wurden am Nordrand der Gemeinde in Zusammenhang mit dem Baue eines neuen Betriebes des VEB Cihelny, 58 Körpergräber untersucht. Sie waren mit der Andeutung einer Reihengruppierung orientiert, seicht eingetieft. Die Beigaben /Schlafenringe, Messer, Eimer, Gefäße, Münzen / datieren den untersuchten Südtail des Gräberfeldes ungefähr in die ersten zwei Drittel des 11. Jh.

ZÁCHRANNÝ VÝZKUM MLADOHRADIŠTNÍHO HRADISKA V MORAVSKÉM KRUMLOVĚ-ROKYTNÉ /okr. Znojmo/

Rudolf Procházka, AÚ ČSAV Brno

Na předhradí známé mladohradištní fortifikace, v poloze "Malé hradisko", která zabírá severní část intravilánu někdejší obce Rokytné, probíhá v posledních letech výstavba rodinných domků. Na parc. č. 3 byly výkopem septiku porušeny tři zahloubené objekty, z nichž byl 6.9. prozkoumán zbytek jámy č. 1 a ostatní dokumentovány alespoň v profilu. Další objekt byl podle výpovědi stavebníka zničen výkopem suterénu vlastního domu. Majitel z tohoto prostoru zachránil kolekci střepového materiálu a zvířecích kostí. Získaný keramický soubor umožňuje rámcové datování porušených objektů do 11. stol. Na rozhraní ornice a podloží se v okolí obj. č. 1 nacházely ojedinělé eneolitické střepy.

Výsledky současně provedeného sběru na nezastavěné, zemědělsky obdělávané ploše "Malého hradiska" zde dovolují předpokládat souvislé mladohradištní osídlení. Úkolem dalšího výzkumu by mělo být zjištění rozsahu tohoto předhradí v jižním předpolí akropole.



P ŘEHLED V Ý Z K U M Ů 1983

Vydává:	Archeologický ústav ČSAV v Brně, sady Osvobození 17/19
Odpovědný redaktor:	akademik Josef P o u l í k
Redaktoři:	Dr. A. Medunová, Dr. J. Meduna, Dr. J. Řihovský
Překlady:	Dr. R. Tichý, E. Tichá
Kresby:	A. Krechlerová /pokud není na tabulce uveden jiný autor/
Na titulním listě:	stříbrné nákončí opasku z kostrového hrobu z období stěhování národů v Boroticích /okr. Znojmo/
Tisk:	Moravské tiskařské závody, n.p. Olomouc, závod Gottwaldov, provoz 34 - Kyjov
Evidenční číslo:	ÚVTEI - 73332
Vydáno jako rukopis:	400 kusů - neprodejně