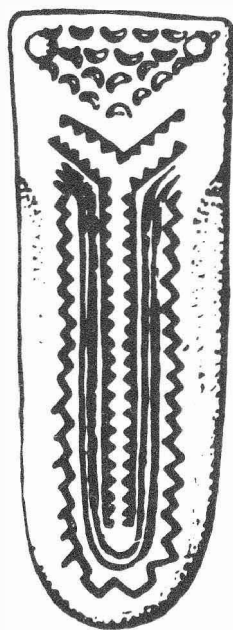


ARCHEOLOGICKÝ ÚSTAV ČESKOSLOVENSKÉ AKADEMIE VĚD  
V BRNĚ

# PŘEHLED VÝZKUMŮ

## 1983



BRNO 1985

26 x 21 m und auf seinen Rändern ist Steinschutt, vermutlich von den verfallenen gemauerten Konstruktionen. Die Identifizierung der Fortifikation mit dem Hausberg auf der Dorfwüstung Lhotka ist nicht eindeutig und es ist nicht ausgeschlossen, dass man diesen befestigten Wohnsitz mit der Burg des bedeutenden Geschlechtes des 13. Jahrhunderts, der Herren von Zbraslav, wird identifizieren können, die hier im 13. - 14. Jahrhundert erwähnt werden. Dieser Zeit entsprechen auch die Keramikfunde, die auf "Hradisko" bei Zbraslav bei Oberflächenuntersuchungen gewonnen wurden.

#### RETTUNGSAKTION IN PŘEROV /BEZ. PŘEROV/

Zdeněk Měřínský, Josef Unger, AÚ ČSAV Brno

Bei einer Untersuchung am Oberen Platz /Horní náměstí/ in Přerov, am 15. 12. 1983, wurden auch die im Raume um die Kirche des Hl. Georg verlaufenden Aushubarbeiten verfolgt. Hier hat man eine mittelalterliche Schicht erfasst, die näher nicht datierbare Skelettgräber, eventuell Teile von menschlichen Knochenüberresten und Keramik aus dem 11. - 12. sowie 13. - 18. Jh. enthielt. Die Arbeiten bei der Kirche des Hl. Georg werden auch im Jahre 1984 verfolgt werden.

#### ARCHEOLOGICKÉ NÁLEZY Z NÁMĚSTÍ V DRNHOLCI /okr. Břeclav/

Dagmar Jelínková, AÚ ČSAV Brno  
/Obr. 36/

V březnu 1980 byli pracovníci AÚ ČSAV upozorněni příslušníkem VB, že na náměstí Svobody v Drnholci byla při hloubení výkopu pro telefonní kabely porušena lidská kostra, u které byly nalezeny střepy. Při průzkumu výkopu vedeného před demolovaným domem č.p. 4 /parcela č. 106/2/ ve směru S - J, který byl dlouhý cca 10 m, široký 1 m a hluboký 1,20 m byly získány neúplné a porušené lidské kostry, nejméně čtyř jedinců. Jedna z lebek nesla na obou kostech skalních zelené zbarvení od patiny, patrně z bronzových záušnic. Dále bylo vyzvednuto větší množství keramických fragmentů, které pocházely z porušených objektů - zahlučených jam, rýsujiících se ve stěnách výkopu i z nevýrazné kulturní vrstvy, která se nacházela pod 50 cm mocnou vrstvou jílovité navážky a štěrku nad ní. Keramické zlomky /celkem 28 inventárních čísel/ pocházejí převážně z hrncovitých nádob, z nichž jeden střep byl na vnitřní straně opatřen světle hnědou polevou a některé další byly zdobeny radélkem. Uváděnou keramiku je možno datovat od konce 13. do počátku 16. století. Starší mohou být zlomky ze zásobnic, vyrobené z materiálu s vysokým obsahem tuhy. Dále se našly zvířecí kosti, zlomky železnéhoho předmětu a zbytky zuhelnatělých dřev. Zvláště výplň jedné z porušených jam byla výrazně prostoupena uhlíky.

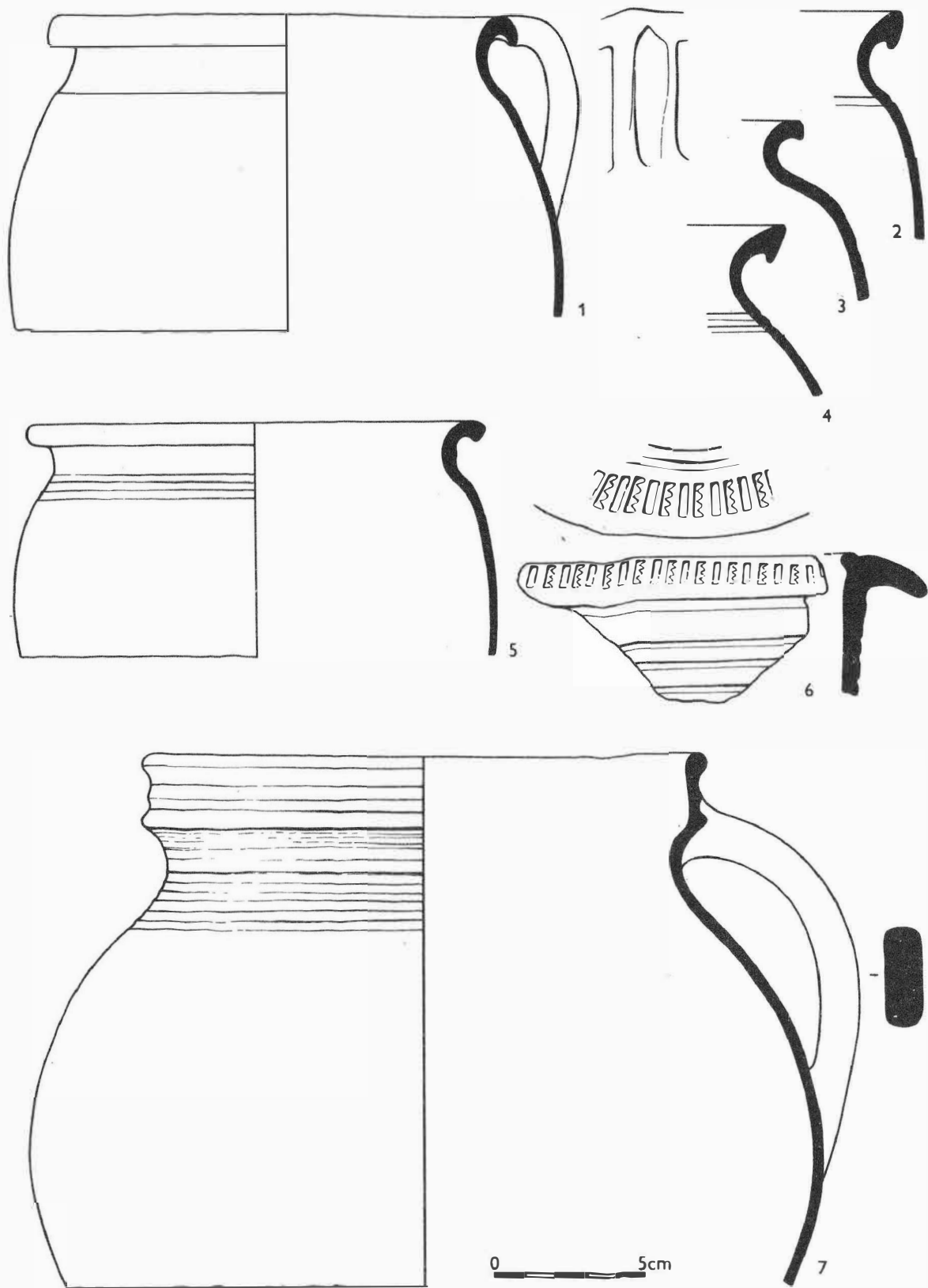
Archäologische Funde vom Dorfplatz in Drnholec /Bez. Břeclav/. Aus dem Aushub für ein Telefonkabel auf dem náměstí Svobody /Freiheitsplatz/ in Drnholec, vor dem demolierten Haus Nr. 4, wurden unkomplette und gestörte Menschengeskellette von mindestens vier Individuen gewonnen. Auf einem von den Schädeln /auf den Schläfenknochen/ hat man Patinaspuren, vermutlich von bronzenen Schläfenringen, festgestellt. Die aus eingetieften Gruben und einer nicht ausdrucksvollen Kulturschicht, unter einer 50 cm mächtigen Aufschüttung stammenden keramischen Fragmente, kann man vom Ende des 13. in den Beginn des 16. Jh. datieren. Alter können Bruchstücke von Vorratsgefäßen sein, die aus einem Material mit hohem Graphitinhalt hergestellt sind. Ferner fand man Tierknochen, Bruchstücke eines Eisengegenstandes und verkohlter Hölzer.

#### STŘEDOVĚKÝ HRÁDEK U VŘESOVIC /okr. Hodonín/

Pavel Kouřil, Jindra Nekvasil, AÚ ČSAV Brno

O jedné sobotě na jaře 1983 putovali oba referenti jižní částí Chřibů a ověřovali si poznatky z tamějších pravěkých i středověkých opevnění. Druhý, starší z referentů vzpomněl si na svůj výlet o prázdninách roku 1946, kdy narazil v chřibských lesích na nějaké opevnění. Tenkrát mu nevěnoval pozornost a časem na svůj objev zapomněl. Vzhledem k tomu, že ani v archívních soupisech ani v literatuře není z tohoto místa uváděno hradisko, pokusili jsme se zmíněnou lokalitu znovu objevit. Pustili jsme se po stejné trase jako kdysi a lokalitu se podařilo najít.

Směrem k severovýchodu za vesnici Vřesovice začínají lesy a terén se tu zdvíhá prudkou strání ke kóťce 405,9 m n.m. Strán je ukončena ostrým příčným hřbetem, za kterým se táhne úžlabina a za ní se zase terén ostře zdvíhá vzhůru. Nejvyšší místo tohoto hřbetu bylo využito k vybudování typicky středověkého opevnění. Vlastní areál má oválný tvar asi 37 m dlouhý ve směru hřbetu, orientovaný od jihovýchodu k se-



Obr. 36  
 Drnholec /okr. Břeclav/. Výběr středověké keramiky. - Auswahl an mittelalterlichen Keramik.



P ŘEHLED V Ý Z K U M Ů 1983

Vydává:	Archeologický ústav ČSAV v Brně, sady Osvobození 17/19
Odpovědný redaktor:	akademik Josef P o u l í k
Redaktoři:	Dr. A. Medunová, Dr. J. Meduna, Dr. J. Řihovský
Překlady:	Dr. R. Tichý, E. Tichá
Kresby:	A. Krechlerová /pokud není na tabulce uveden jiný autor/
Na titulním listě:	stříbrné nákončí opasku z kostrového hrobu z období stěhování národů v Boroticích /okr. Znojmo/
Tisk:	Moravské tiskařské závody, n.p. Olomouc, závod Gottwaldov, provoz 34 - Kyjov
Evidenční číslo:	ÚVTEL - 73332
Vydáno jako rukopis:	400 kusů - neprodejně