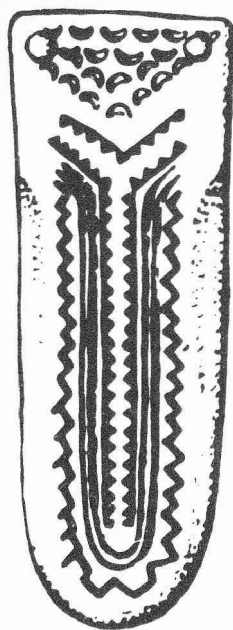


ARCHEOLOGICKÝ ÚSTAV ČESKOSLOVENSKÉ AKADEMIE VĚD  
V BRNĚ

# PŘEHLED VÝZKUMŮ 1983



BRNO 1985

gung der Lokalität hat sich erwiesen, dass die bei Meliorationsarbeiten in den siebziger Jahren erfassten Objekte, besonders alle drei Kreisformationen, sich auf der Oberfläche farblich nicht abheben. Bei der Begehung hat man Material gewonnen, das in den Zeitabschnitt des späten Lengyels, der kannelierten Keramik und der Horákovcer Kultur angehört.

### TŘETÍ ETAPA ZÁCHRANNÉHO VÝZKUMU VE VELKÝCH HOŠTICÍCH /okr. Opava/

Vratislav Janák, AÚ ČSAV Brno

Od března do září r. 1983 probíhala třetí etapa záchranného výzkumu při nové výstavbě na východním okraji Velkých Hoštic v opavském okrese. Mnohakulturní lokalita, výstavbou narušovaná, je již několik let systematicky sledována pracovníky opavské expozitury AÚ ČSAV Brno<sup>1</sup>. V tomto roce se skrývala ornice na trasách budoucích místních komunikací a na třech parcelách individuálních stavebníků. Celkem byla /strojově/ skryta plocha cca 2 700 m<sup>2</sup>; skrytka ale zčásti nepřesáhla úroveň ornice, takže objekty byly zkoumány na ploše cca 1150 m<sup>2</sup>, na zbytku prováděny jen sběry.

V této sezóně bylo zjištěno celkem 56 sídlištních objektů /počítáme-li za jeden objekt i soujámí různých kultur/ a dva kostrové hroby. Oba hroby byly prozkoumány úplně, rovněž 40 sídlištních objektů, 3 sídlištní objekty byly prozkoumány částečně, 7 ovzorkováno a 6 jich bylo zničeno dřívě, než bylo možno zasáhnout. Objekty doložily osídlení kultury s lineární keramikou /dále LnK/, lengyelského kulturního okruhu /ve dvou sídlištních horizontech/, boleslavské skupiny kultury s kanelovanou keramikou /dále KK/, kultury platěnické a mladohradištního období. Sběrem na odkryté ploše, příp. v obsahu mladších objektů, byl zjištěn keramický materiál náležející kultuře zvoncovitých pohárů a střední době hradištní, jeden málo typický střep robený na kruhu lze snad přisoudit pozdní době římské nebo období stěhování národů.

V nálezech z objektů obecně převládá keramika; v neolitických a eneolitických je početná i štípaná industrie, též těrky, "zátěže" a kamenná industrie podobného rázu. Broušená a hlazená kamenná industrie se však objevila jen v ojedinělých zlomcích a kromě parohového sekeromlatu z /lengyelského/ obj. 12/83 nebyla - podobně jako dřívě - zjištěna prakticky žádná industrie kostěná či parohová.

Ve výzdobě keramiky z objektů k. s LnK převládá "notová značka", ale shledáme zde také výzdobné prvky železovské skupiny a ojediněle i šáreckého typu. Podle toho musíme datovat osídlení k. s LnK na lokalitě do pozdní, "šárecké" fáze.

Lengyelské objekty v sezóně 1983 početně naprosto převládaly. Výzkum doložil dva lengyelské sídlištní horizonty, které rozbor keramického materiálu umožňuje datovat a do značné míry postihnout jejich územní relace. Pro keramickou náplň staršího /I/ horizontu je charakteristická synkreze dvou složek, odrážející pravděpodobně složení démické. Prevládá složka kultury s moravskou malovanou keramikou /dále MMK/, odpovídající počátku fáze IIa moravské systematiky, kterou doplňuje mnohem slabší složka fáze IVb kultury s vypíchanou keramikou jihopolského rázu. Kromě toho jsou ve výzdobě patrné nečetné, ale nesporné vlivy krakovské skupiny kultury malické. Ke staršímu horizontu náleží též oba kostrové hroby. Z hrobu č. 1 /byl zapuštěn do objektu k. s LnK/ bylo možno zjistit jen nepatrnou část hrobové jámy a nedochovala se ani kostra; dle uložení milodarů /tři nádoby, jedna z nich s vypíchanou výzdobou/ a pravděpodobné orientace hrobové jámy byl jeho ritus velmi podobný ritu blízko ležícího hrobu č. 2. V hrobě č. 2 byla v oválné jámě, orientované JV-SZ, špatně dochovaná skrčená kostra na levém boku, v JZ části jámy opět tři nádoby /jedna s vypíchanou výzdobou/ a 2 těrky. Horizontu I v Hošticích odpovídají některé lokality na Opavsku a na Vratislavsku; v budoucnu snad z nich bude možno vytvořit územní skupinu, představující nejstarší lengyelské osídlení Slezska.

Mladší /II/ sídlištní horizont náleží kulturně již zcela do rámce k. s MMK a lze jej datovat na sám počátek fáze IIb, příp. na přechod fáze IIa/IIb dle moravské systematiky. Vymyká se ze svého zeměpisného prostředí a velice blízko má zejména k soudobým lokalitám na Uničovsku /Uničov-"Šibeník", Troubelice, etc./ Při současném stavu výzkumu nelze prozatím rozhodnout, zda představuje enklávu k. s MMK v území lengyelské skupiny otické, či zda bude nutno území vlastně k. s MMK v mladším stupni rozšířit až na Opavsko.

Mezi bohatými nálezy z lengyelských objektů obou horizontů vynikají poměrně četné zlomky antropo - morfní plastiky - v této zeměpisné oblasti je to jev zcela výjimečný - a některých zvláštních keramických předmětů /zlomek modelu domu, zlomek modelu "trůnu", kornoutkovitý závěsek etc./

Dva objekty náležely boleslavské skupině k. s KK. Poskytly pěknou kolekci keramiky; mezi štípanou industrií vyniká drobná plošně retušovaná sekera z tmavého rohovce, druhotně upravená z přeražené sekery větší. Tři objekty platěnické /mezi nimi též destrukce pece/ náležely do mladšího období této kultury /R HD/. Poskytly jen chudý keramický materiál.

Jeden objekt byl mladohradištní. Jeho tvar a funkci se nepodařilo určit, protože byl zapuštěn do staršího objektu k. s LnK. Keramický materiál je možné datovat do druhé půle 12. stol.; podařilo se z něho rekonstruovat hrnc z válcovitým hrdlem, který ukazuje na vztahy k území dnešní PLR.

Vzhledem k plánované stavební aktivitě měl by výzkum lokality pokračovat i v následujících letech.

#### Poznámka:

1 Zeměpisné a geologické poměry na lokalitě a výsledky předchozích etap, viz u J. Pavelčíka, Přehled

výzkumů 1977, s. 111 a u V. Janáka, Přehled výzkumů 1982 v tisku.

Die dritte Etappe der Rettungsgrabung in Velké Hoštice / Bez. Opava/. Diese belegte auf der Polykulturlokalität<sup>1</sup> in Objekten, eine Besiedlung der späten Phase der Kultur mit Linearbandkeramik, zwei lengyelzeitliche Siedlungshorizonte, eine Besiedlung der Boleráz Gruppe der Kultur mit kannelierter Keramik, der jüngeren Phase /R HD/ der Platěnicer Kultur und der Jungburgwallzeit. Ausserdem hat man auf der Lokalität vereinzelt Scherben der Glockenbecherkultur und aus der mittleren Burgwallzeit, vielleicht auch aus der späten römischen Kaiserzeit oder aus der Völkerwanderungszeit, festgestellt.

#### SÍDLIŠTĚ KULTURY S LINEÁRNÍ KERAMIKOU A DOBRODŽIENSKÉ SKUPINY V KRAVAŘÍCH - KOUTECH /okr. Opava/

Vratislav Janák, AČSAV Brno

V červnu a srpnu letošního roku provedli pracovníci opavské expozitury AČSAV v Brně několik sběrů v Kravařích-Koutech, v trati "Horečky", na poli, přimykajícím se k východní části intravilánu obce. Při nich byl získán jednak nepřilíš typický materiál kultury s lineární keramikou a několik kusů štípané kamené industrie, jednak několik střepů tzv. dobrodžienšské skupiny z konce doby římské a počátku doby stěhování národů. V těsném sousedství zkoumaného pole - ale již v intravilánu obce - byla nalezena při cestě velká těrka.

Lokalita se nachází na velice mírném jižním svahu na hraně první levobřežní terasy řeky Opavy. Při bližně o 300 m východněji, v trati "Moravské vrchy", prozkoumal v r. 1961 řadu objektů kultury s lineární keramikou a dobrodžienšské skupiny J. Král<sup>1</sup>. Obě lokality odděluje bezejmenný potůček, tekoucí zhruba severojižním směrem. Snad se zde tedy v jednom i druhém období nacházelo velké sídliště, rozkládající se po obou stranách potůčku.

Poznámka:

1 J. Král, Přehled výzkumů 1961, s. 73-74.

Siedlung der Kultur mit Linearbandkeramik und der Dobrodžienš-Gruppe in Kravaře - Kouty / Bez. Opava/. Durch Oberflächenfunde wurde eine Besiedlung der Kultur mit Linearbandkeramik und der Dobrodžienš-Gruppe festgestellt, die wahrscheinlich mit der im Jahre 1961 von J. Král, etwa um 300 m östlicher, untersuchten Siedlung zusammenhängt<sup>1</sup>.

#### ZÁCHRANNÝ VÝZKUM NA KATASTRU OBCE ČESKÁ /okr. Brno - venkov/

Martin Geisler, Ivo Rakovský, AČSAV Brno  
/Obr. 41, 42/

V březnu 1983 oznámil referentům student gymnázia Jiří Doležel nález pravěkých sídlištních objektů na trase budovaného silničního obchvatu obce Česká. Zároveň odevzdal keramický materiál kultury se zvoncovitými poháry, získaný z porušené jámy.

Povrchovým průzkumem odhumusované trasy obchvatu, který má nahradit současnou komunikaci, procházející obcí, a odklonit dopravu východně od ní, byl vytypován úsek vhodný pro záchranný archeologický výzkum. Lokalita leží při jižním okraji obce, na mírném svahu obráceném k jihovýchodu, v trati Vrbky. Na mapě 1 : 5 000, list Blansko 9-5, určují její polohu body vzdálené 42 a 57 mm od západní sekční čáry a 96 a 74 mm od jižní sekční čáry. V tomto prostoru bylo v průběhu března až května prozkoumáno celkem 26 sídlištních objektů. Nejstarší zjištěné doklady osídlení náleží kultuře s lineární keramikou, výzkum však nezachytil žádný takto datovatelný objekt. Veškerý poměrně početný materiál této kultury tvořil intruze v mladších objektech. Převážná část prozkoumaných objektů obsahovala keramický materiál, který bylo možno zařadit do fáze Ib - II a kultury s moravskou malovanou keramikou, vyskytly se však i objekty mladší, s typickými prvky kultury jordanovské. Pouze sporadicky byly zjištěny objekty z následujících období, jako již zmíněný objekt kultury se zvoncovitými poháry a obj. 26, náležející kultuře velatické.

Geodetické zaměření záchranného výzkumu provedl M. Bálek, technicky se na něm podíleli I. Krechler, L. Kundera, a D. Vorlíčková.

Rettungsgrabung im Kataster der Gemeinde Česká / Bez. Brno - venkov/. Im März bis Mai 1983 wurden, nach der Humusentfernung auf der Trasse der Strassenumleitung bei der Gemeinde Česká, insgesamt 26 Siedlungsobjekte der Kultur mit mährischer bemalter Keramik /Phase Ib - IIa/ und der Jordanov Kultur untersucht. Es wurden auch Belege einer Besiedlung der Träger der Kultur mit Linear-



## PŘEHLED VÝZKUMŮ 1983

Vydává:  
Odpovědný redaktor:  
Redaktoři:  
Překlady:  
Kresby:  
Na titulním listě:

Tisk:

Evidenční číslo:  
Vydáno jako rukopis:

Archeologický ústav ČSAV v Brně, sady Osvobození 17/19  
akademik Josef P o u l í k  
Dr. A. Medunová, Dr. J. Meduna, Dr. J. Říhovský  
Dr. R. Tichý, E. Tichá  
A. Krechlerová /pokud není na tabulce uveden jiný autor/  
stříbrné nákončí opasku z kostrového hrobu z období stěhování  
národů v Boroticích /okr. Znojmo/  
Moravské tiskařské závody, n.p. Olomouc, závod Gottwaldov,  
provoz 34 - Kyjov  
ÚVTEL - 73332  
400 kusů - neprodejné