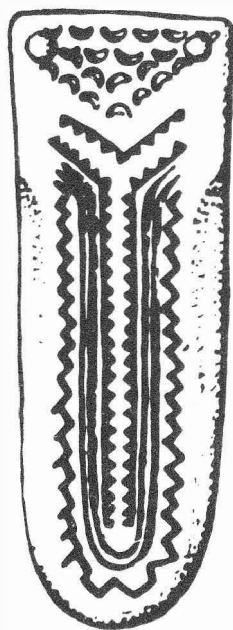


ARCHEOLOGICKÝ ÚSTAV ČESKOSLOVENSKÉ AKADEMIE VĚD  
V BRNĚ

# PŘEHLED VÝZKUMŮ

## 1983



BRNO 1985

spor z blízkého sousedství Moravy a Olšavy s pící nebo s blátem na obuvi lidí a na nohou pasoucího se dobytka sice nelze nechat bez povšimnutí, signalizují však též možnost větší povodně, která zaplavila i vlnitěk města.

Mladší nálezy z přelomu 15./16. stol. jsou více méně podobné. Rovněž začátkem novověku bylo nadále nejvíce používáno dřevo dubu. Nálezy semen a plodů rumíšťních rostlin jsou opět velmi bohaté; k zajímavostem patří rohatec růžkatý, poměrně vzácnější teplomilný druh, provázející ponejvíce vinohrady. K řídkým druhům v našich archeobotanických nálezech patří též třezalka tečkovaná a srdečník obecný - oba s medicinným užitím; jistou raritou je i jinak běžná smetánka lékařská, jejíž nažky se však obtížně uchovávají.

Ergebnisse archäobotanischer Analysen aus dem historischen Stadtkern von Uherské Hradiště /Bez. Uherské Hradiště/. Die umfangreiche Rekonstruktion der Ingenieur-netze ermöglichte das Studium von Profilen in anthropogenen Ablagerungen an vielen Orten des historischen Stadtkernes von Uherské Hradiště. Fast überall gelang es die ursprüngliche Oberfläche aus der 2. Hälfte des 13. Jahrhunderts, stellenweise auch das jüngere Niveau aus der Wende des 15./16. Jahrhunderts abzudecken. Aus der älteren Oberfläche konnte eine ziemliche Menge verschieden bearbeiteten Holzes, Absplisse, Bruchstücke sowie verkohlte Stücke geborgen werden, die von einem Stadtbrand zeugen. Das am meisten benützte Bauholz war Eiche, die Böttcher verwendeten häufig Tannen- und Eichenholz, weniger Fichte. Der seltene Fund von Überresten eines gezimmerten Zaunes zeigt, dass sein Hauptmaterial Weideruten mit einer kleinen Beimengung von Ulme-, Esche- sowie Pappelruten war; die stärkeren Stecken und Pfosten sind aus Weide, Eiche, Esche und Ahorn. Nirgends gelang es Vorratsüberreste zu erfassen, nur verstreute Getreide, Samen, Kerne und Früchte. In der Smetana Gasse wurde eine Schicht mit einer grossen Menge an zerstampften Fruchtschalen aus Hanfackänen festgestellt - vermutlich Überreste nach ihrer Verarbeitung in einer Stampfmühle beim Ölpressen/. Die grösste Menge an Samen und Früchten aus der mittelalterlichen Oberfläche im historischen Stadtkern von Uherské Hradiště stammt von den auf den damaligen Höfen, öden Stellen, Wegen, Gehsteigen, Schuttplätzen und Gärten wuchernden Pflanzen. Von seltener vorkommenden Gattungen hat man Herzgespann, Tüpfel-Hartheu, echtes Eisenkraut und das gewöhnlich in Wein-gärten wachsende Unkraut-Roten Hornmohn /dieser aus dem Niveau des jüngeren Bodens/ verzeichnet.

#### NÁLEZY Z VRCHOLNÉHO A POZDNÍHO STŘEDOVĚKU SEVEROZÁPADNÍ MORAVY V LETECH 1979 - 1983/okr. Blansko, Brno-venkov a Vyškov/

Jiří Doležel, Blansko

Akce informativního charakteru, popřípadě záchranné výzkumy v oblasti středních povodí řek Svitavy a levobřeží Svatky, ojedinelé na Vyškovsku. Samostatný oddíl věnován povrchovému průzkumu ZSO regionu hořického lesního masívu na Blanensku.

U známých objektů uvedeny pouze informace, doplňující dosavadní poznatky, podrobnější polohopisná data u lokalit nových.

Blansko /okr. Blansko/

Staré Blansko; dvůr domu č. 9 v ul. Komenského /ZM ČSSR 1:10 000 č. 24-32-05; S s. č. 79, V s. č. 178 mm/. Zjišťovací výzkum profilu novodobou navázkou 20. IX. 1981. 99 ks keramiky - hrnky, hrnce, džbány, poháry, kuthany, mísy, poklice, kachle. Ojedinelé 11. stol.<sup>1</sup>, 15. - poč. 17. století.

Louka /okr. Blansko/

Hrad Louka; povrchový sběr, vrypy a zaměření dispozice 2. VII. 1982. 3 ks Fe /tyčinka, hřeby/, 61 ks keramiky - hrnce, mísy, poklice, zásobnice, kachel. Závěr 13. stol. /silný lokální ráz/ až konec 15. stol. Nálezy získány v SZ části nádvoří, prostoru JV budovy a SV svahu pod hradem. Dispozice: vnější okružní valové opevnění, menší obdélné jádro s věží neznámé podoby v čele, obytné budovy po obou delších stranách jádra /dochována valeně zaklenutá sklepní místnost/, na SZ opevnění zesíleno parkánovou zdí. První písemná zpráva až 1360<sup>2</sup>, zánik mezi lety 1507 a 1590<sup>3</sup>.

Olomučany /okr. Blansko/

1. Hrad Čertův hrádek; komplexní průzkum- zaměření, povrchové sběry a sondáž v SV části nádvoří hradního jádra v letech 1981 až 1983. 1 330 inv. č. - keramika, Fe předměty, zvířecí kosti, mazanice, struska, surová Fe ruda. Datováno do 3. čtvrtiny 13. až konce 14. stol. Důležitý keramický soubor - průnik výrobků brněnského okruhu. Dispozice: pětiúhelníkovité jádro s kruhovou věží v čelní hradbě, hranolovým věžovým palácem a hospodářskou budovou na Z; na JV připojeno obdélné předhradí, příkop chrání hrad kromě šíje i od V. V odborné literatuře k dějinám hradu pouze hypotézy<sup>4</sup>, jediná pří - má písemná zpráva k roku 1346<sup>5</sup>.

2. Nový hrad, objekt tzv. Starého hradu. Povrchový sběr a vrypy při JV obvodové hradbě a v suti pod hradem v letech 1979, 1980 a 30. III. 1981. Fe hřeb, 109 ks keramiky - hrnce, lošt. pohár, poklice, prejzy. Datace do poč. 14. až 2. pol. 15. stol. nesouhlasí s dosavadními předpoklady<sup>6</sup>.

Rychtářov /okr. Vyškov/

Hrad Stagnov a ZSO Hrádek. Povrchový sběr koncem srpna 1979. Zářez cesty SZ stavení č. 13<sup>7</sup> - 11

ks keramiky /hrnce, poklice/, dat. 14. stol.; dále stavení před druhým hradním příkopem a centrální část hradu - 7 ks keramiky /hrnce, pohár, poklice, miska a zásobnice/, dat. 14. - 15. století. Jádru hradu poškozeno neodborným výkopem /na místě ponechány tisíce keramických zlomků/.

#### Suchdol /okr. Blansko/

Hrad Blansek; povrchový sběr 13. VIII. 1979 v prostoru zadního hradu /palác a druhý příkop/. 19 ks keramiky - hrnce, pohár, trojnožka, poklice, zásobnice, prejš; 2. pol.<sup>14</sup> až 1.třetina 15. století. Soubor náleží mladšímu a zánikovému horizontu osídlení hradu<sup>8</sup>.

#### Synalov /okr. Blansko/

Hradisko u Osik<sup>9</sup>. Fortifikace na ploché ostrožně nad Odrou ve V výběžku k.ú. obce Synalova, 1 400 m SV jejího středu, 526 m.n.m. /StM 1:5 000 Bystřice n.P. 3 - 5: J s. č. 33, V s. č. 181 mm/. Komplexní průzkum 1.VII.1981 a 31.VIII.1982; zaměření, povrchový sběr a vrypy /J okraj příhradku a Z strana centrální části/. Vedle mazanice a zvířecích kostí 340 ks keramiky - hrnky, hrnce, zásobnice, mísa a džbán; dat. 1. pol. 13. století, mezi zcela převažující konzervativní grafitovou produkcí první světlá keramika se slídovým ostrivem. Dispozice: ostrožna přetata na S příkopem, sledujícím areál i na V, vlastní okrouhlé jádro 50 x 47 m opevněno dalším okružním příkopem. Na J k jádru přiléhá nižší příhradek trojúhelníkovitého tvaru 26 x 20 m, se samostatným příkopem. Nedochovány žádné stopy kamenných konstrukcí, opevnění zemní. 160 m SV osamocený, dnes barokní kostel sv. Stanislava. Důležitá lokalita skupiny nejstarších drobných opevnění na Moravě.

#### Tišnov /okr. Brno-venkov/

Historická část města, J strana radničního bloku /dvory domů č. 110 a 111 /mezi nám. Míru, Komen - ského a ul. Brněnskou a Radniční /ZM ČSSR 1:10 000 č. 24-32-02; J s. č. 182, Z s. č. 185 mm/. Průběžný záchranný výzkum v letech 1982 a 1983 při stavbě předradničního prostoru na místě zbořených domů na Brněnské ul. V SV a JV stěně stavební jámy postupně prozkoumány; obj. 1/82 uprostřed SV stěny - mísovité jáma s kamenným závalcem, obsahující chudý keramický materiál 2. pol. 13. a rámcové 14. století byla pouze ovzorkována z profilu; 5 m V obj. 2/82 - 125 cm hluboká čtvercová jáma se zachovaným bedněním ve spodní části, vyzvednut závažný nálezořový celek 2. čtvrtiny 13. století. Dalších 18 m JV stavebními pracemi zničen obj. 3/83 - zachována keramika 2. pol. 13. a poč. 14. stol. Konečně 9 m S na sebe navazující plytké obj. 4 a 5/83 - velmi složité zvrstvení, keramika 2. čtvrtiny 13. stol., struska, trosky pece /?/. Z nadložních vrstev pak keramika 15. a 16. stol. Nálezořová situace svědčí o rozvoji osídlení bezprostředně po založení cisterciáckého kláštera roku 1232/1233<sup>10</sup>.

#### Tišnov II - Předklášteří /okr. Brno-venkov/

Opevnění na Čepičce. Povrchový sběr a zjišťovací sonda 27. VIII. 1981 na SZ hraně centrální plošiny fortifikace<sup>11</sup>. Mimo zvířecích kostí 232 ks keramiky /hrnce a poklice/ dvou technologicky odlišných skupin s lokálními rysy. Dat. do poč. 15. stol., s možným posunem hlouběji do 14. století.

#### Vilémovice /okr. Blansko/

Jeskyně č. 622 - Jezevčí, Levá dolní strán Suchého žlebu, mezi jeskyněmi Ovčí a Kravská díra. Student J. Musil ze Spešova předal referentovi okraj. zlomek hrnce 1. pol. 14. stol., získaný v červenci 1981 20 m od vchodu u V stěny z průkopů náplavami. Další ve středověku osídlená jeskyně Moravského kraje<sup>12</sup>.

#### Železná /okr. Brno-venkov/

Intravilán obce - mezi prodejnou smíš. zboží a zahradou domu č. 41 po pravé straně silnice z Tišnova /ZM ČSSR 1:10 000 č. 24-32-02; S s. č. 81, V s. č. 102 mm/. Povrchový sběr /materiál ze stavební jámy rod. domu/ 1. VII. 1983. Celkem 60 ks keramiky /hrnky, hrnce, mísy, poklice a džbány/ - 2. pol. 13., hlavně průběh 15. století.

Závěrem publikuji předběžné výsledky průzkumu středověkého osídlení malého regionu v Z části Adamovské vrchoviny<sup>13</sup>, v trojúhelníku mezi Blanskem, Černou Horou a Lipůvkou. V této zvýšené, specifické oblasti, výrazně se odlišující od okolních starých sídelních území Boskovické brázd a Blanského prolomu jak bonitou půdy, tak klimatem a členitostí, existovalo ve středověku pravděpodobně 6 osad: Hořice, Olešná, Jedle, Němčice, Nezbedice a Zběhnov. Pouze první dvě později nezánikly a tak dnes skýtá tento takřka zcela zalesněný region, kde všechny ZSO mají zřejmě kompletně zachované plužiny, dobrou příležitost ke studiu středověké kolonizace 13. století.

#### Hořice /okr. Blansko/

1. ZSO v lesní trati Na Kotlánci. SZ část katastru 1 900 m SZ středu obce, lesní oddělení 109 a<sub>6</sub>, b<sub>4</sub>, c<sub>2-4</sub> polesí Sv. Kateřina 1961 /ZM ČSSR 1:10 000 č. 24-32-05; Z s. č. 52, S s. č. 0 mm/. 2. V. 1982 lokalizována v mělké pramenné pánvi, orientované k SSZ, 538-550 m.n.m. krátká dvořřadá ves, J okraje dnešní luční enklávy. Znatelno 14 objektů - na pravé, V straně prameniště dvě konvex. destrukce domů, dva relikty sklepů a tři kotlovité jámy v zářezu cesty; na levé, Z straně dalších šest kupovitých zbytků stavení a studna. Povrchovými sběry a vrypy 9.V. 1982 a 18. VI. 1983 získána mazanice a keramika 1. pol. 13. až závěru 15. stol. /hrnky, hrnce, džbány, poklice, trojnožka, mísa - celkem 84 ks/. Zatím se nepodařilo ZSO ztotožnit s některou z písemných pramenů známou vsí, v úvahu připadá Jedle<sup>14</sup>, nebo Zběhnov<sup>15</sup>.

2. Lesní trať Seč. JV část katastru, 250 m JV středu obce /ZM ČSSR 1:10000 č.24-32-05; Z s.č. 207, S s. č. 125 mm/, lesní oddělení 116 bl polesí Sv. Kateřina 1961. V úzkém žlebě 470 m.n.m. ko -

tlovitá jáma v zářezu cesty, obsahující ve zlomcích 6 - 7 grafitových zásobnic s repar. otvory, snad z 1. pol. 13. stol. /záchranný výzkum 28. a 29. XI. 1981/. Pro osídlení nevhodná poloha, zřejmě výrobní obj. nebo skrýš.

3. Intravilán obce. Prostor návsi /ZM ČSSR 1:10 000 č. 24-32-05: Z s. č. 186, S s. č. 118 mm/. Výkop na terase za čekárnou ČSAD porušil středověkou kulturní vrstvu, 23. VI. 1982 vybrána z vývozu keramika - 45 ks /hrnce, džbán, zásobnice, mísy, talíř / 2. pol. 13. stol. až novověku 16.

Šebrov /okr. Blansko/

1. ZSO Nezbedice. Lesní trať Nezbečka 1 300 m SSZ středu Šebrova v centrální části jeho katastru. Údolí s luční enklávou a rybníkem, 445-450 m.n.m., lesní oddělení 220 b2, f1 polesí Lipůvka 1971 /ZM ČSSR 1:10 000 č. 24-32-04: V s. č. 31, J s. č. 89 mm/. 14.III. 1982 lokalizována krátká jednořadá lesní lánová ves Nezbedice, připomínaná poprvé 1567 jako pustá<sup>17</sup>. Na terase orient. k J, mezi potokem a lesní svážnicí SZ rybníka výrazné reliktů tří domů, dále k Z stopy dalších usedlostí. Z povrchového sběru keramika 13. až 15. stol. /7 ks - hrnce a poklice/.

2. Intravilán obce. 25. VII. 1982 předal referentovi PhDr. E. Knesl z Brna 2 ks keramiky, pocházející ze stavby vodovodu v obci, poloha blíže neurčena. Okraj dvouuché zásobnice a knoflík poklice s provrtem - 15. století.

Poznámky:

1 Potvrzeny tak písemné prameny: CDB I, 115; FRB II, 223.

2 ZDO I, 688.

3 AČ XVII, 74; ZDO XXVIII, 11.

4 J. Knesl, Blanský okres, VM II, Brno 1902, 135; J. Pilnáček, Paměti města Blanska a okolních hradů, Blansko 1927, 24-25; L. Konečný - J. Merta, Zjišťovací průzkum středověkých fortifikací v okolí Nového hradu u Adamova, AH 1, Brno 1976, 244.

5 CDM VII, 633; za upozornění děkuji dr. J. Mertovi.

6 L. Konečný - J. Merta, c.d., 231-252; též, Pokračování průzkumu středověkých opevnění kolem Nového hradu u Adamova, AH 5, Brno 1980, 305 - 319.

7 E. Černý, Zaniklé středověké osady a jejich plužiny, Studie ČSAV, Praha 1979, 130, mapa č. 5.

8 V. Nekuda - K. Reichertová, Středověká keramika v Čechách a na Moravě, Brno 1968, 234-235; Z. Hason, Archeologické nálezy z hradu Blansku /okres Blansko/, VVM XXXI, 1979, 177-181.

9 V. Voldán, Zamyšlení nad lokalizací Levnova - Ketkovického hradu, VVM XXIII, 1971, 17; nepřesný popis s chybným umístěním do k.ú. obce Osiky viz L. Hosák, M. Zemek a kol., Hrad, zámek a tvrze v Čechách, na Moravě a ve Slezsku /I/, Jižní Morava, Praha 1981, 183.

10 J. Kuthan, Fundace a počátky kláštera cisterciáků v Tišnově, ČMat.Mor., Brno 1974, 361-370.

11 V. Nekuda - J. Unger, Hrádky a tvrze na Moravě, Brno 1981, 246.

12 J. Skutil, Právěk a časná doba dějinná Mor. krasu a středověké osídlení našich jeskyní, in K. Absolon, Moravský kras II, Praha 1970, 315-329.

13 T. Czudek a kol., Geomorfologické členění ČSR, Brno 1972, 55-56, mapy.

14 R. 1373 - CDB II, 306; až 1465 - K. Lechner, Die ältesten Belehungs- und Lehengerichtsbücher des Bisthums Olmütz, Brünn 1902, I, 137; pustá 1568 - J. Pilnáček, c.d., 76.

15 R. 1320 - K. Lechner, c.d., 4-5; pustý 1568 - J. Pilnáček, c.d., 76.

16 Prvá písemná zpráva 1320 viz K. Lechner, c.d., 4-5.

17 J. Pilnáček, c.d., 73; L. Hosák - R. Šrámek, Místní jména na Moravě a ve Slezsku II, M-Ž, Praha 1980, 143, je nesprávně ztotožnili se ZSO Bezděčicemi na opačném konci blanenského panství - viz E. Černý, Jak byla zjišťována nebo upřesňována lokalizace jednotlivých zaniklých středověkých osad na Dražanské vrchovině, VVM XXXIV, 1982, 317-318.

Funde aus dem hohen und späten Mittelalter von den Bezirken Brno-venkov, Blansko und Vyškov in den Jahren 1979 - 1983. Kleine Forschungsaktionen /Oberflächenfunde, Rettungsgrabungen und Sondagen/ auf sechzehn Lokalitäten im Flussgebiet der Svitava und Svratka /Bezirke Blansko und Brno-venkov/, vereinzelt im Vyškovter Gebiet. Präzisierungen oder Berichtigungen der Datierung einiger Burgen und kleinerer Fortifikationen: Louka bei Olešnice - Anfänge bereits am Ende des 13. Jh.; Olomučany - Čertův hrádek, vom 3. Viertel des 13. bis in das Ende des 14. Jh. datiert; bei Nový hrad entspricht die archäologische Datierung der Wüstung in die 2. Hälfte des 15. Jh. dem in der Literatur vorausgesetzten Jahre 1645 nicht; die Befestigung oberhalb des Klosters Porta Coeli bei Tišnov fällt mit dem Schwerpunkt des keramischen Materiales in das 1. Viertel des 15. Jh. Entdeckung einer weiteren mittelalterlichen Höhlensiedlung des Mährischen Karstes. Den grössten Beitrag erbrachte die Untersuchung des Objektes Hradisko bei Osiky /Katastralgebiet der Gemeinde Synalov/, das sich in den Horizont der ältesten Sitze des niederen Adels in Mähren am Ende des 12. und in der 1. Hälfte des 13. Jh. reiht. Aus Tišnov stammt dann ein wertvoller Komplex an Kolonisationskeramik aus dem 2. Viertel des 13. Jh. Eine besondere Aufmerksamkeit wurde der Untersuchung von zwei mittelalterlichen gewüsteten Niederlassungen /Nezbedice bei Šebrov und Na Kotlánci bei Hořice im Bezirk Blansko/ und der gesamten Siedlungsentwicklung der spätkolonisierten Region des Adamover Höhenzuges gewidmet.



P ŘEHLED V Ý Z K U M Ů 1983

Vydává:	Archeologický ústav ČSAV v Brně, sady Osvobození 17/19
Odpovědný redaktor:	akademik Josef P o u l í k
Redaktoři:	Dr. A. Medunová, Dr. J. Meduna, Dr. J. Řihovský
Překlady:	Dr. R. Tichý, E. Tichá
Kresby:	A. Krechlerová /pokud není na tabulce uveden jiný autor/
Na titulním listě:	stříbrné nákončí opasku z kostrového hrobu z období stěhování národů v Boroticích /okr. Znojmo/
Tisk:	Moravské tiskařské závody, n.p. Olomouc, závod Gottwaldov, provoz 34 - Kyjov
Evidenční číslo:	ÚVTEL - 73332
Vydáno jako rukopis:	400 kusů - neprodejně