

ARCHEOLOGICKÝ ÚSTAV ČESKOSLOVENSKÉ AKADEMIE VĚD
V BRNĚ

PŘEHLED VÝZKUMŮ

1983



BRNO 1985

mässigen Anhöhe, ca. 520 m in südlicher Richtung vom linken Ufer des heutigen Laufes der Dyje. In ihrer dunkelbraunen erdsandigen Ausfüllung fand man Scherben, eine beinerne Ahle und Tierknochen.

ZÁCHRANNÝ VÝZKUM V PUSTIMĚŘI /okr. Vyškov/

Ondrej Šedo, Muzeum Vyškovska Vyškov

Výstavba další části tzv. Hanácké dálnice pokračovala roku 1983 v úseku mezi Drysicemi a Pustiměří. Při záchranném výzkumu AÚ ČSAV a Muzea Vyškovska jsme zjistili objekty jen na úseku dlouhém asi 200 m. Jinde případné nálezy zničila skrývka, při které byla odebrána a ihned odvážena vrstva silná 80 - 120 cm.

V prostoru pravého břehu Melického potoka stavební práce zasáhly severní okraj sídliště ze starší doby římské. Odkryli jsme zde dvě polozemnice a čtyři jámy, z nichž jedna obsahovala destrukci hliněné pece. Kromě běžné keramiky patří do nálezového souboru bronzová, silně profilovaná spona, střep terry sigillaty a zlomek skleněné nádoby. Na temeni návrší nad sídlištěm se zachovaly tři kostrové hroby kul - tury zvoncovitých pohárů. V jednom z nich byl zřetelný zásah po vykrádání v podobě tmavší skvrny. Početné nádoby v hrobech téměř úplně rozdrtil tlak stavebních mechanismů. Na levém břehu potoka byla zjištěna pouze jedna jáma s množstvím keramiky z mladší doby římské.

V souvislosti s posunem koryta Melického potoka byly prováděny rozsáhlé meliorační práce. V úseku se sprašovacími půdami na levém břehu zasáhly souvislou kulturní vrstvu s menším množstvím nálezů, především z mladší doby bronzové a z doby halštatské, dále z doby laténské a starší doby římské. Do mladší doby římské můžeme datovat několik střepů a bronzovou sponu s úzkým, vysoko klenutým lučičkem a obdélníkovitou nožkou. Na pravém břehu, v blízkosti předhůří Dražanské vrchoviny bylo zjištěno osídlení z 13. století s početnými nálezy železné strusky.

V průběhu prací na výzkumu jsme věnovali zvláštní pozornost okolí pustiměřské cihelny, ze které pocházejí bohaté archeologické nálezy. Ve výkopech pro dálnici se neobjevovaly sídlištní objekty, kulturní vrstvy nebo mazanice. Byly nalezeny jen zlomky kostí z 1 - 2 kostrových hrobů.

Rettungsgrabung in Pustiměř /Bez. Vyškov/. Beim Aufbau einer neuen Kommunikation zwischen Drysice und Pustiměř, waren 3 Gräber der Glockenbecherkultur entdeckt worden. Ferner hat man 2 Hütten und 3 Gruben aus der älteren römischen Kaiserzeit untersucht. Das Fundmaterial bildet barbarische Keramik, ein terra sigillata Scherben, ein Bruchstück eines Glasgefässes und eine bronzene stark profilierte Fibel. In die jüngere römische Kaiserzeit gehört eine Grube mit einer ausserordentlich grossen Menge an Keramik. In der breiteren Umgebung der Baustelle wurden Meliorationen durchgeführt, die auf einer ausgedehnten Fläche eine Kulturschicht mit Funden aus der jüngeren Bronzezeit, aus der Hallstatt-, Latene- und römischen Kaiserzeit, erfasst haben. Es wurde ebenfalls eine Siedlung aus dem 13. Jh. mit Funden von Schmiedeschlacke festgestellt.

HRADISKO U ČEKYNĚ /okr. Přerov/

Vít Dohnal, Krajské vlastivědné muzeum Olomouc
/Obr. 40; tab. 19/

V rámci dlouhodobého úkolu archeologického pracoviště olomouckého muzea, dokumentovat hradiska kultury lužických popelnicových polí, jsme na podzim 1971 měřili valové opevnění u Čekyně a polohopisný náčrt jsme zakreslili do SMO 1:5 000 /listy Olomouc 4 - 5 a 4 - 6/. Fotodokumentace byla pořizena v létě 1983 /obr. 40; tab. 19/, přičemž jsme se znovu s negativním výsledkem pokoušeli o povrchový sběr.

Lokalita se nachází severně od obce, v lesní trati "Hradisko", a to na jižnějším ze dvou vrcholů poměrně rozsáhlého návrší, které se k západu dost příkře svažuje a klesá do kdysi inundačního terénu podél říčky Olešnice /nyní je říčka zregulována a napájí větší rybník přímo pod hradiskem/. Opevnění vrcholové plošiny, sestávající z valu a z příkopu, je všude dobře patrné. Na severní straně, kde rovinatý terén dovoluje pohodlně se přiblížit až k opevnění, je navíc vnější, esovitě prohnutý val s menším příkopem. Poblíž západního konce této předsunuté fortifikace se zvedá do výšky asi 150 cm nad okolí násyp bočníkovitého tvaru. Toto izolované těleso má mírně oválný půdorys /průměr 8 - 9 m/ a podle zářezu lesní cesty, která tudy prochází, se zdá, že má násyp hlinitý. Objekt je nepochybně umělého původu, ovšem jaký je jeho případný vztah k hradisku, by se mohlo zjistit jen výzkumem. Vlastní opevněný areál je chráněn jednoduchým valem, vedeným po obvodu plošiny tak, že příkop je už ve svahu pod valem. V místech, kde svah je prudší, vzniká následkem zařiznutí příkopu do svahu klanný dojem, jakoby se pod příkopem ještě táhl další drobný val. Na jihozápadě je příkop i val jednoduše přerušen a zdá se, že v tomto místě byl původní vchod do hradiska. Opevnění je nejzachovalejší na severní a severozápadní straně, kde výškový rozdíl mezi korunou valu a dnem příkopu se pohybuje okolo 3-4 m. Při pohledu zevnitř se těleso valu zvedá jen slabě nad terén a je převýšeno jen asi o 60-80 cm. Na jihovýchodní straně příkop ve svahu mizí. Vnitřní prostranství je ploché, bez výraznějších terénních tvarů a je porostlé smrkovým lesem s ple-

velnými křovinami. Celková rozloha opevněné plochy je asi 1,7 ha.

Hradisko uvedl do literatury J. Knies¹ s poznámkou, že se mu nepodařilo odtud získat žádné nálezy. Tento stav se, pokud lze zjistit, dodnes nezměnil, takže se lokalita nedá přesněji zařadit. To je také důvod, že hradisko zůstalo s výjimkou první soupisné Červinkovy práce² na okraji badatelského zájmu, i když jde o lokalitu především z geografických důvodů zajímavou, zejména pokud by se prokázalo její slovanské stáří.

Poznámky:

1 J. Knies, Předhistorické nálezy z pozdní doby slovanské na Moravě, Český lid III 1894, 460
2 I. L. Červinka, Pravěká hradiska na Moravě. Kroměříž 1896, 25

Hradisko bei Čekyně / Bez. Přerov/. Im Rahmen der Dokumentation von Burgwällen der Lausitzer Urnengräberfelderkultur in Mähren, wurde die Wallbefestigung in der Flur "Hradisko", nördlich der Gemeinde, vermessen und fotografiert /Abb. 40; Taf. 19/. "Hradisko" ist seit dem Jahre 1894 bekannt,¹ aber wegen des völligen Fundmangels, kann eine Datierung nicht vorgenommen werden. Der Burgwall ist auf der zugänglichen Seite mit einem Graben und Wall versehen und das Gipfelplateau ist durch einen weiteren Graben geschützt. Vermutlicher Eingang auf der SW Seite. Die befestigte Fläche hat ein Ausmass von 1,7 ha.

OSÍDLENÍ OBCE ŠIŠMA /okr. Přerov/

Jiří Pavelčík, AŮ ČSAV

Student gymnázia v Přerově Josef Janča ze Šišmy čp. 77 zjistil komplex pravěkého a protohistorického osídlení v severní části katastru obce.

Podstatná část nálezů pochází z ploch, které se rozkládají na táhlém, pozvolna klesajícím jazykovitém jižním výběžku kopce Haná /kóta 357/. Terénní útvar představuje vlastně mohutnou ostrožnu, vymezenou na západě Obranským pramenem a na východě Kunkovským pramenem potoka Šišemka. Jižní okraj je lemován oběma jmenovanými vodotečemi, které se v jeho středu /již v obci/ stékají a spojují s Radotínským pramenem. Severní část je otevřená a napojuje se na komplex Hané. Jednotlivé lokality jsou umístěny na terasách na obou okrajích ostrožny.

Do dnešního dne bylo zjištěno osídlení z mladšího paleolitu /aurignacien?/, starčevské, mladší a střední fáze lineární keramiky, z období železovského typu, moravské malované keramiky, KNP /šipky typu Štramperk-Krňov/, lidu popelnicových polí, slovanského /9. stol./ a z 13. až 14. stol. n. l. V nálezích je zastoupena keramika, štípaná a hlazená industrie a výrobky z bronzu.

Další lokalita byla zjištěna východně od obce na první levobřežní terase Radotínského pramene Šišemky nedaleko jeho soutoku s pramenem Kunkovským. Nalezené doklady hmotné kultury dovolují datovat osadu do období neolitu.

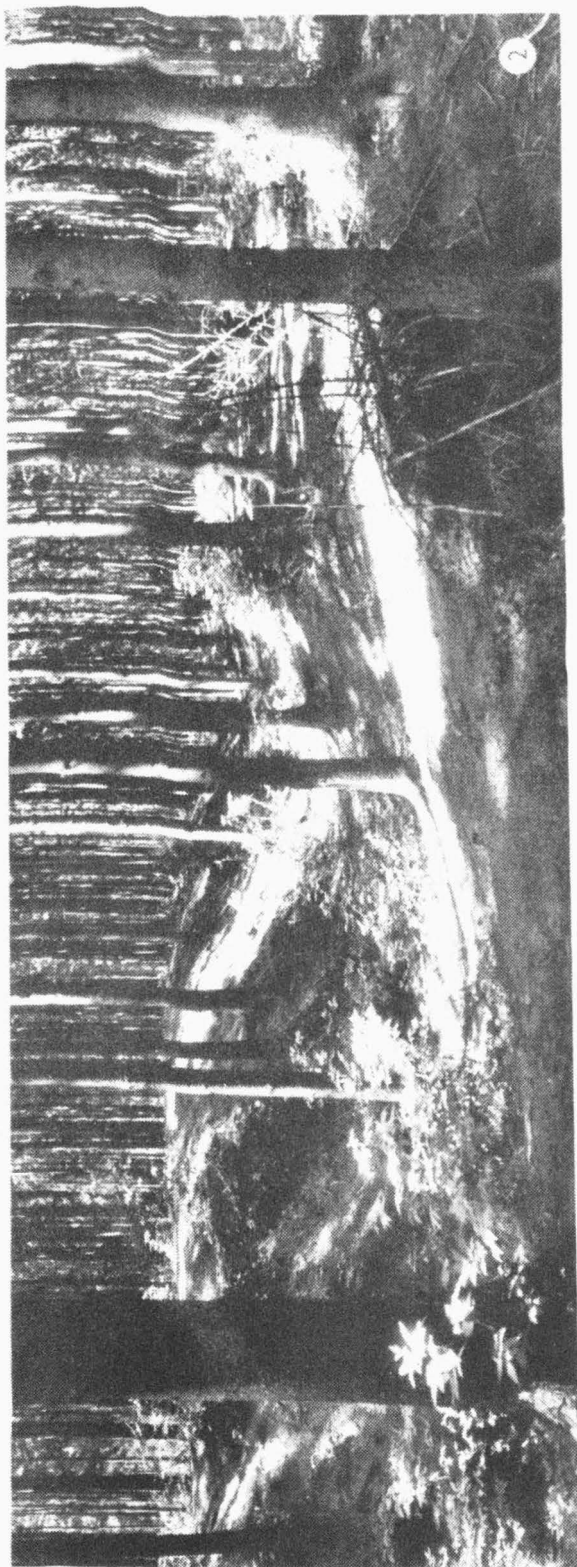
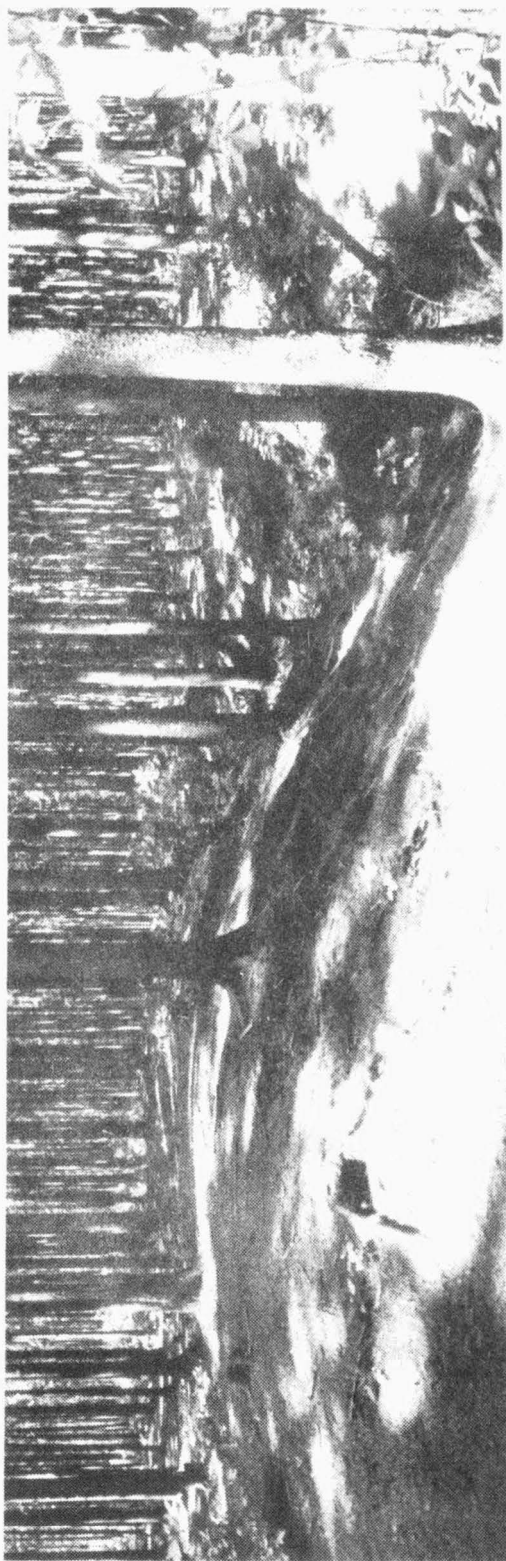
Ve střední části obce se nacházejí zbytky středověké tvrze, zničené terénními úpravami počátkem tohoto století. J. Janča zde získal zlomky keramiky datované do 14. - 15. století.

Besiedlung der Gemeinde Šišma / Bez. Přerov/. J. Janča aus Šišma Nr. 77 stellte, bei einer Terrainbegehung nördlich und östlich der Gemeinde, Spuren einer Besiedlung aus dem Paläolithikum, Neolithikum, Aneolithikum, aus der jüngeren Bronzezeit, einer slawischen /9. Jh./ und aus dem 13.-14. Jh. u. Z., fest.

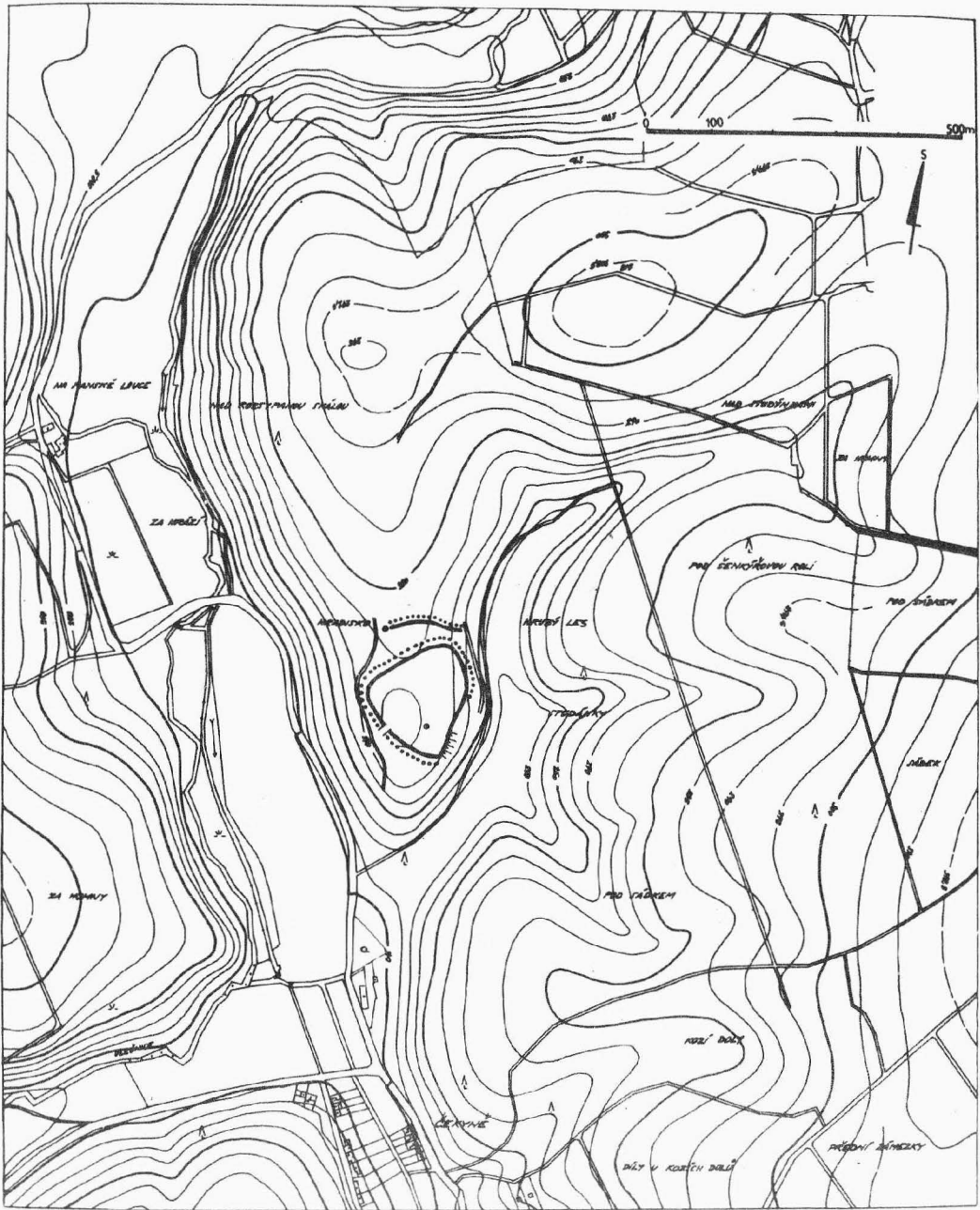
ZJIŠŤOVACÍ A ZÁCHRANNÁ AKCE V DRSLAVICÍCH /okr. Uherské Hradiště/

Jiří Pavelčík, AŮ ČSAV Brno

Dne 7. května 1983 uskutečnil referent v místech nálezů depotů Drslavice I a II průzkum detektorem kovů, který severomoravské skupině IRB-Geofyzika zapůjčilo geofyzikální oddělení Archeologického ústavu SAV v Nitře. Detektorem byl prověřován 8 m široký a 20 m dlouhý pruh v zadním traktu dvorů a v přední části humen /zahrad / usedlostí čp. 21 /Burán - depot I/ a 78 /Orlovský - depot II/, které spolu sou - sedí. Na zkoumané ploše jsme zaznamenali 102 body, na nichž detektor signalizoval výskyt kovu. Každý bod byl ověřován geologickým vrtákem. Pomocí vrtaných sond se ukázalo, že detektor většinou zaznamenal poztrácené hřebíky, šroubky a železka, což jsme vzhledem k poloze lokality v hospodářské části zemědělské usedlosti očekávali. Dále jsme zachytili střepiny z min a z granátů - pozůstatky osvobodovacích bojů v roce 1945 - a dva zlomky pravěké keramiky, které zřejmě pocházejí z rozbité nádoby, v níž byl uložen depot č. II. Další úlomky nádob, jež lze rámcově datovat do mladší doby bronzové, jsme našli porůznu rozptýlené na záhonech v přední části humen. Předpokládaný další depot se nám zatím nepodařilo indikovat.



Tab. 19
 Čekyně /okr. Přerov/. Opevnění v poloze "Hradisko". 1 val a příkop na severní straně; 2 val a příkop
 na severozápadní straně. - Befestigung in der Flur "Hradisko". 1 Wall und Graben auf der Nordseite;
 2 Wall und Graben auf der Nordwestseite.



Obr. 40
 Čekyně /okr. Přerov/. Opevnění v poloze "Hradisko". Souvislá čára - val, tečkovaná linie - příkop, kroužek - násyp. - Befestigung in der Flur "Hradisko". Zusammenhängende Linie - Wall, punktierte Linie - Graben, Kreis - Aufschüttung. Kresba - Zeichnung: V. Dohnal.



P ŘEHLED V Ý Z K U M Ů 1983

Vydává:	Archeologický ústav ČSAV v Brně, sady Osvobození 17/19
Odpovědný redaktor:	akademik Josef P o u l í k
Redaktoři:	Dr. A. Medunová, Dr. J. Meduna, Dr. J. Řihovský
Překlady:	Dr. R. Tichý, E. Tichá
Kresby:	A. Krechlerová /pokud není na tabulce uveden jiný autor/
Na titulním listě:	stříbrné nákončí opasku z kostrového hrobu z období stěhování národů v Boroticích /okr. Znojmo/
Tisk:	Moravské tiskařské závody, n.p. Olomouc, závod Gottwaldov, provoz 34 - Kyjov
Evidenční číslo:	ÚVTEL - 73332
Vydáno jako rukopis:	400 kusů - neprodejně