

ARCHEOLOGICKÝ ÚSTAV ČESKOSLOVENSKÉ AKADEMIE VĚD
V BRNĚ

PŘEHLED VÝZKUMŮ 1982



BRNO 1984

RETTUNGSGRABUNGEN DER PRÄHISTORISCHEN ABTEILUNG AM BAUE DES
UNTEREN STAUSEES DES WASSERWERKES NOVÉ MLÝNY IM JAHRE 1982

/Bez. Břeclav/

Miloš Čižmář, Martin Geisler, Ivo Rakovský, AÚ ČSAV Brno

/Taf. 13 - 15/

Nach einer vorübergehenden Unterbrechung der Bauarbeiten wurde in der Hälfte des J. 1982 die Abschlussstufe des Aufbaues am Wasserwerk Nové Mlýny am Flusse Dyje /Thaya/ eröffnet. Nordöstlich der Gemeinde Pavlov, in der Flur Horní pole, die zwischen der Dyje und der, Dolní Věstonice und Milovice, verbindenden Strasse liegt, öffnete man eine umfangreiche Lehmgrube, die zur Förderung des Materiales für die Dammaufschüttung des dritten Stausees diente. In der Förderungswand der Lehmgrube war ersichtlich, dass das Liegende, von angewetzten Sanden gebildet, hier mit angeschwemmten, stellenweise bis 2,5 - 3 m mächtigen Schichten überdeckt ist. Nach dem Abbau dieser Mergelschichten hoben sich im sandigen Liegenden Reste eingetiefter Objekte ab, aus denen, durch Lesefunde, Scherbenmaterial der Kultur mit Linearkeramik und der Velaticer Kultur gewonnen wurde.

Für die archäologische Rettungsgrabung hat man einen Raum im nordöstlichen Teil der Lehmgrube gewählt, wo das sandige Liegende lediglich von einer Ackerkrumenschicht überdeckt war, die noch vor Grabungsbeginn mit mechanischen Mitteln beseitigt worden war. Während der Rettungsgrabung, die vom September bis Dezember 1982 dauerte, hat man manuell eine Fläche von ca. 2 400 m² planiert, deren Längsachse durch Punkte gegeben ist, die 117 und 133 mm von der nördlichen Sektionslinie und 221 und 235 mm von der westlichen Sektionslinie auf der Landkarte 1:5 000 des Blattes Hustopeče 8 - 8 entfernt sind. Hier hat man insgesamt 148 Siedlungsobjekte und 32 Gräber erfasst.

Die älteste festgestellte Besiedlung gehörte der Kultur mit Linearkeramik, zahlreicher waren jedoch Funde der Kultur mit Stichband- und mit mährischer bemalter Keramik. Eine Besiedlung aus der Bronzezeit ist durch Funde von Věteřov Siedlungsgruben belegt. In einer von ihnen wurde ein menschliches Skelet gefunden. Den Abschlusshorizont der prähistorischen Besiedlung stellen Siedlungsobjekte der Velaticer Kultur vor, mit zahlreichem keramischem Inventar. Ausser den üblichen Siedlungsobjekten hat man auch ein Fundamentgräbchen erfasst, das gemeinsam mit einer Dreiergruppe von Pfostengruben den Grundriss eines oberirdischen Hauses bildet. Aus Mangel an Begleitmaterial war es jedoch nicht möglich den oberirdischen Bau näher zu datieren.

Als wichtigster Beitrag der Grabung ist der Fund von zwei Gräbern der Kultur mit Schnurkeramik /das eine war ein Brandgrab/, reich mit Keramik und mit Stein-, Knochen- und Kupferindustrie ausgestattet und die Erforschung eines vielleicht ganzen Gräberfeldes der Protounětickerkultur, zu betrachten. In 29 protounětickern Gräbern fand man ausser Keramik auch Schliff- sowie Spaltwerkzeug und Waffen, Beingegegenstände, Plättchen aus Eberhauern und kupferne Zieraten. Ein bisher unbekanntes Element im Bestattungsritus der Protounětickerkultur sind seichte ovale Gruben, in denen ohne irgendeinen anatomischen Zusammenhang Knochen von mehreren Individuen beigesetzt und die üblichen Liebesgaben beigegeben waren. Als Grab kann vermutlich auch eine gestörte seichte rechteckige Grube interpretiert werden, in der ein, in die Latènezeit datierbares, Gefäss gefunden wurde.

Durchlaufend hat man auch die weiteren Terrainarbeiten verfolgt, die im Raume des unteren Stausees verliefen - Ackerbodenabfuhr in der Lehmgrube in Nové Mlýny, Gräben für Wasserleitungsröhre zwischen Pavlov und Milovice und das Abtragen des Humusbodens für die Aufschüttung des Dammkörpers. Eine Störung archäologischer Objekte hat man jedoch nirgends festgestellt.

ZÁCHRANNÝ VÝZKUM NA TRASE PLYNOVODU BRNO-MALOMĚŘICE-BOSKOVICE V ROCE 1982

/okr. Blansko/

Antonín Štřof, Muzeum Boskovice, Martin Geisler, AÚ Brno

/Obr. 29 - 33/

Již po předběžném vyhodnocení plánované plynovodní trasy bylo zřejmé, že práce naruší řadu již známých lokalit. Aby bylo možné zabezpečit jejich záchranný výzkum, uzavřel Archeologický ústav ČSAV v Brně s Okresním muzeem v Blansku dohodu o spolupráci na této akci; vedením výzkumu byli pověřeni referenti.

Vlastní zemní práce proběhly - oproti plánu - velmi rychle. Na počátku roku překročil plynovod hra - nice okresu a v prosinci již byla základní trasa do Boskovic hotova. V předstihu pak byla v lednu a únoru roku 1983 vybudována odbočka z Bořitova do Rájce - Jestřebí. Výstavba plynovodní sítě na okrese bude v budoucnu pokračovat.

Při budování trasy z Maloměřic až do Skalice nad Svit, byla nejprve mechanizmy snímána ornice v šířce 3 - 4 m a pak teprve hloubena rýha pro potrubí. Tento postup usnadňoval výzkum zachycených objektů. Další pokračování trasy do Boskovic a odbočka z Bořitova do Rájce - Jestřebí již nevyžadovaly větší úpravy; ornice byla snímána pouze v šíři výkopu až bagrem těsně před hloubením rýhy. To zapříčinilo jednak narušení všech objektů, jednak byly ztíženy vlastní výkopové práce.

Lipůvka.

Na mírném sprašovém svahu jižně od vsi zachytila trasa plynovodu několik neolitických objektů. Z prozřelých ploch byly získány vzorky nálezů - rozměrné kamenné zrnotěrky a střepy mladší lineární keramiky.

Černá Hora, "U zeleného kříže".

Trasa plynovodu protala západní okraj již známé pozdněhradištní lokality na sprašovém svahu, na níž byl již v předchozích letech proveden záchranný výzkum /Procházka - Štřof 1983, 54/. Tentokrát byly zachyceny jen dvě menší jámy. V obou případech šlo o jámy kotlovitého průřezu s minimálním množstvím nálezu. Jáma 1 měla průměr okraje 0,9 m, svislé stěny a dno v hloubce 0,85 m. Zásyp tvořila šedá popelovitá hlína, promísená velkými hroudami čisté spraše. Na dně byly dva malé nezdobené střepy, vyrobené z tuhového materiálu. Jáma 2 / \varnothing okraje 0,95 m, hloubka 1 m/ byla vzdálena jen 2,7 m severněji a měla zcela analogický zásyp. Mimo drobné kousky mazaníc obsahovala 5 menších tuhových střepů, pouze jeden nesl výzdobu horizontálních vícenásobných linií.

Černá Hora, "Dolní rybník".

Na mírně vyvýšeném břehu potoka Býkovky protala plynovodní rýha v úseku 14 m kulturní vrstvu. Vrstva nasadající na sprašovou návěj byla kompaktní a výrazně černošedá /síla 0,15 - 0,4 m/. Její severní okraj se vytrácel na svahu potoka, jižní okraj byl svisle ukončen v místech, kde začínala silná vrstva bahenních usazenin /pravděpodobně běh zaniklého rybníka - viz traťový název/. Ve vrstvě byly rozptýleny drobné kousky mazaníc, uhlíky a kameny. Nepřiliš početná a nevýrazná skupina keramických nálezů může být přiřazena kultuře se zvoncovitými poháry.

Bořitov, "Hlodoňovec" a "Dílnice".

Obě trati zabírají temeno a mírný jižní svah nevýrazného spraší krytého návrší, obtékaného ze severu Žerúteckým potokem, na jihu potokem Býkovkou. V blízkosti potoků jsou rozsáhlé sídlištní plochy, osídlené již od neolitu /Nekvasil 1973, 98; Štřof 1979/. Do centrální části návrší zabíhají jen ojedinělé, na povrchu často patrné objekty. Touto plochou prošla plynovodní trasa, aniž by byly zachyceny výrazné, kulturně určitelné objekty. Jen ve třech úsecích v trati "Dílnice" byly v profilu pod ornici zjištěny zbytky tmavé kulturní vrstvy. Ve dvou případech obsahovala vrstva drobné kousky mazaníc, v jednom případě do - provázely mazanici silně ořelé střípky patrně lineární keramiky /nasvědčuje tomu i výrazná kompaktnost vrstvy, charakteristická v regionu pro neolitické objekty/.

Bořitov, "Přední a Zadní sekerky".

Trať na výraznějším východním svahu se sprašovým pokryvem je ze západu vymezena silnicí I. třídy /ve směru S - J/, z východu a jihu přechází svah do podmačené potoční nivy nad soutokem Žerúteckého potoka a Lysičky. K severu pokračuje svah do "Zadních sekerky", kde je mírně ukončen v zákrutě potoka Lysička.

Na svahu "Předních sekerky" je patrná zhruba půlhektarová tmavá sídlištní plocha, ze sběrů však známe jen kamenné otloukače a jiné kulturně nezařaditelné nálezy; jen výjimečně se objevují drobné atypické zlomky keramiky. Trasa plynovodu protala západní okraj tohoto sídliště. Tmavá humózní vrstva o síle 0,05 - 0,3 m pod ornici byla sledovatelná v úseku 43 m. Do sprašového podloží byla zahlobena mělká oválná jáma /1,1 x 0,8 m; hl. 0,35 m/. Jáma byla zcela bez nálezů; ve vrstvě se řídce objevovaly drobné kousky mazaníc a menší, v několika případech opálené kameny, ale keramiku, která by umožnila sídliště kulturně určit, se nepodařilo získat.

Na mírném severním svahu "Zadních sekerky" zasáhly zemní práce v úseku 36 m výraznou kulturní vrstvu laténského sídliště. Podložní sprašová návěj zde byla poměrně tenká a k břehu potoka se vytrácela, zde vystupovaly těžké třetihorní jíly. V současné době je spodní část kulturní vrstvy již trvale pod hladinou spodní vody, která znemožňuje bližší výzkum. Laténská vrstva byla jen v úseku spraše /0,35 - 0,5 m/. Obsahovala keramiku, drobné kovové a skleněné předměty, zvířecí kosti, železářskou rudu a strusku, vápenec, uhlíky. Ze získaného souboru jsou nejstarší zlomky keramiky z tvarů s linií prstových vrypů pod hrdlem a s kolkováním, nejmladšími předměty z lokality jsou zlomky skleněných, kobaltově modrých náramků s plastickou výzdobou a natavovanými vlákny. Z železných předmětů můžeme uvést tulejku, závlačku a neúplnou sponu. Dobu trvání sídliště můžeme položit do LB a LC. Pozornost si zaslouží doklady železářské výroby /ruda, struska, vápenec/, zjištěné již dříve společně s kovolitectvím v sousední trati "Mezichlumí" na druhém břehu potoka /Ludikovský 1974, 45/. Železářská struska se ostatně objevuje na takřka všech laténských sídlištích v oblasti Boskovické brázdy.

Bořitov, "Perná", "Perná - sad"; Krhov, "Nivky".

Protilehlý mírný jižní svah proti "Zadním sekerkám" je ve své spodní a střední části pokryt sprašovou návějí, v horní části ostrůvkovitě vystupuje jílovité podloží. Nejvyšší bod trati je porostlý sadem, patřícím k samotě Perná /samota leží již v katastru Krhova/. Na svahu je patrné několikahektarové sídliště, zjištěné sběrem v r. 1972. Nálezy patří kulturám s lineární keramikou, s moravskou malovanou keramikou; lužické, slezské a platěnické kultuře /Štof 1979/.

Trasa plynovodu zasáhla západní okraj sídliště. V délce 63 m zde byla zjištěna sídlištní vrstva s nepřilíš častými nálezy lužické a slezské keramiky. Pod vrstvou byly zahloubeny dvě zásobnicové jámy. Jáma 1 měla kónický tvar / Φ hrdla 0,65 m, Φ dna 0,85 m, hl. 0,65 m/ a tmavý zásyp, promísený množstvím mazanice. V jámě bylo jen několik zlomků lužické keramiky. Jáma 2 / Φ okraje i dna 0,85 m, hl. 0,25 m/ obsahovala jen mazanici a kameny.

V sadu u samoty byl zachycen zbytek jámy / Φ okraje 0,7 m, hl. 0,4 m/ s lineární keramikou. Severní hranice sadu je i hranicí katastrů Bořitova a Krhova, v obou byly zjištěny na úseku 80 m stopy sídlištních jam, obsahující nevýrazný materiál kultury s lineární keramikou. Do obou katastrů zasahuje i laténské sídliště, zjištěné zde již dříve /Ludikovský 1974, 46/. Silná humózní vrstva /v délce 27 m, síla až 0,8 m/ v sadu obsahovala jen drobné střepy a kosti; v "Nivkách" byla zachycena vrstva v úseku 42 m /síla až 0,4 m/, na jejímž podloží jsme zachytili jen ojedinělé kúlové jamky. Z vrstvy jsme získali jen několik mladolátně - ských střepů, z dřívějších sběrů však známe jak halštatsko-laténskou, tak i mladší a pozdní laténskou keramiku.

Jablonany, "Velké lopaty".

Na hřbetě návrší severně od Jablonan ve zmíněné trati se rozkládá lužické pohřebiště, známé již z dřívějšíka /Smrž 1975, 12/. V současné době je již orbou z větší části zničeno. Potvrdila to i prohlídka skryté plochy a vyhloubené rýhy. Byly zde v úseku mezi silnicí do Jablonan a do Skalice nad Svit. nalezeny jen otřelé a rozptýlené střípky lužické kultury.

Skalice, "Nivy".

Mírně sprašové návrší s pozvolným jižním a výraznějším východním svahem severně od Skalice znal jako sídliště lužické kultury už J. Knies /1904, 166/. Záchranný výzkum Muzea Boskovicka zde v letech 1979 a 1980 zjistil na východním svahu při stavbě Agrochemického centra metrovou kulturní vrstvu a pod ní na 180 pravěkých objektů. Mimo ojedinělé nálezy paleolitické a neolitické industrie a keramiky zvoncovitých pohárů byly prozkoumány objekty patřící kultuře únětické, mohylové, lužické, slezské, platěnické a z doby římské.

Plynovodní trasa tentokrát zachytila západní okraj sídliště, kde již kulturní vrstva mizela. Rýhou pro potrubí byla zachycena asi desítkou objektů. Časová tíseň umožnila výzkum pouze tří z nich. Ve všech případech šlo o zásobní jámy, ke dnu se kónicky rozšiřující /jáma 1: Φ okraje 1,7 m, Φ dna 2,1 m, hloubka 1,4 m; jáma 2: Φ okraje 1,2 m, Φ dna 1,7 m, hloubka 1,1; jáma 3: Φ okraje 0,95 m, Φ dna 1,15 m, hloubka 1 m/ s tmavým popelovitým zásypem. Dvě jámy patřily lužické kultuře a zbývající jáma slezské kultuře,

Boskovice - Mladkov.

Od vsi Mladkova směrem k Boskovicím se táhne údolí se sprašovými návějemi. První pravěké osídlení se zde podařilo zjistit v květnu 1982 při budování silničního obchvatu u severního okraje Mladkova. Z porušené vrstvy zde byly získány nálezy paleolitické industrie, střepy kultury s moravskou malovanou keramikou, se zvoncovitými poháry a několik střepů pozdněhradištních. Lokalita byla znovu narušena výkopem pro plynovod. Tentokrát zde byla zachycena kotlovitá jáma / Φ okraje 1,3 m, hloubka 1,1 m/ s nepočítaným souborem nálezů mladší moravské malované keramiky a v úseku 12 m byla protáta kulturní vrstva s keramikou zvoncovitých pohárů. Další objekt byl zachycen zhruba 150 m východně od vsi. Pro složitě terénní podmínky nemohl být prozkoumán celý, jen jeho neúplná část v jižním profilu rýhy. Pokud bylo možno zjistit, šlo o mělký /0,3 - 0,45 m/ obdélný objekt s delší osou V - Z /v profilu 5,1 m/ a se zahloubenou jámou u východního okraje / Φ 1,3 m, hloubka 1,1 m/. Poskytl poměrně dost keramického materiálu, umožňující jeho zařazení do závěru vývoje kultury s moravskou malovanou keramikou.

Literatura:

- J. Knies, Vlastivěda moravská, Boskovský okres, Brno 1904.
K. Ludikovský, Výzkum keltských sídlišť v Bořitově /okr. Blansko, Přehled výzkumů 1973, Brno 1974, 45-46.
J. Nekvasil, Nové naleziště u Bořitova /okr. Blansko/, Přehled výzkumů 1972, Brno 1973, 98.
R. Procházka - A. Štof, Příspěvek k osídlení Bořitova a Černé Hory na Blanensku, VVM XXXV, 1983 - 1, 46 - 57.
Z. Smrž, Enkláva lužického osídlení v oblasti Boskovské brázdy, Studie AÚ Brno, Praha 1975.
A. Štof, Pravěké osídlení Lysické sníženiny a Malé Hané na základě nálezů hmotné kultury, rukopis diplomové práce, Brno 1979.



Rettungsgrabung auf der Trasse der Ferngasleitung Brno-Maloměřice - Boskovice im Jahre 1982 /Bez. Blansko/. Im Jahre 1982 wurde die Trasse der Ferngasleitung im Bezirk Blansko gebaut. Bei Erdarbeiten kam es auf einer Reihe von Katastern zur Störung einer Menge prähistorischer Lokalitäten. Bei Lipůvka hat man eine neolithische Siedlung mit Linear keramik, bei Černá Hora in der Flur "U zeleného kříže" eine spätprebrunnzeitliche Siedlung und in der Flur "Dolní rybník" eine Siedlung der Glockenbecherkultur festgestellt. Im Kataster Bořitov war die bedeutendste Abdeckung der Teil einer latènezeitlichen Siedlung mit Eisenproduktion in der Flur "Zadní sekerky". Eine weitere latènezeitliche Siedlung wurde in der Flur "Perná - sad" und in der benachbarten Flur "Nivky" /Kat. Krhov/ erfasst. In denselben Lagen hat man auch eine Siedlung mit Linear keramik festgestellt. Bei Bořitov, in der Flur "Perná", war eine Siedlung der Lausitzer und der Schlesischen Kultur ermittelt worden. Bei Jabloná in der Flur "Velké lopaty" waren Spuren eines Gräberfeldes der Lausitzer Kultur vorhanden. Auf "Nivy" bei Skalice nad Svit. erfasste die Ferngasleitung einige Objekte der Lausitzer und der Schlesischen Kultur. Bei Mladkov im Katastralgebiet von Boskovicce wurden 2 Objekte mit junger mährischer bemalter Keramik und eine Siedlungsschicht mit Glockenbecherkeramik untersucht.

PŘÍSPĚVEK K POZNÁNÍ HRADISK V BOSKOVICKÉ BRÁZDĚ

/okr. Blansko/

Antonín Štrof, Muzeum Boskovic

/Obr. 34 - 37; tab. 16 - 18/

V posledních několika letech byla učiněna na známých či nově zjištěných hradiscích v jižní části Boskovické brázdě nová pozorování, která doplňují naše dosavadní poznatky.

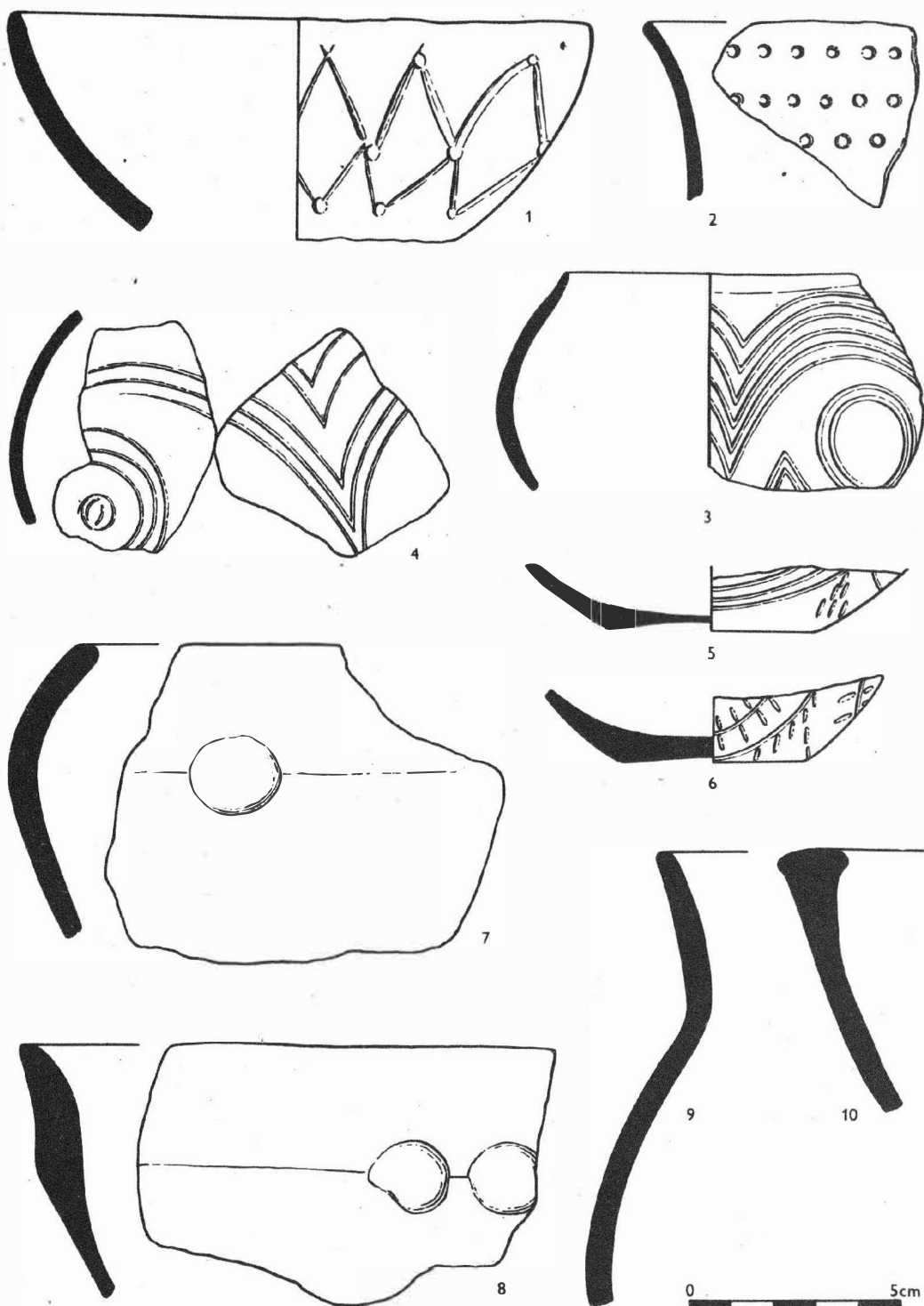
Svitávka, Hradisko.

Na strategicky umístěném návrší Hradisko u Svitávky /390 m.n.m./, ležícím nad průsečíkem Boskovické brázdě a Svitavy, zjistil mladohradištní nálezy již J. Knies /1904/. Od konce 70. let zde probíhaly na temeni sondážní práce /Štrof - Procházka 1980, 64 - 65/, zaměřené především na zjištění půdorysu zaniklého středověkého hrádku a na jeho datování. Při sondážích a sběrech byl zachycen i starší pozdněradištní a ojediněle i pravěký materiál. Pro ověření starších fází osídlení byly proto v r. 1981 otevřeny dvě sondy na svazích, kde se daly předpokládat vrstvy neporušené výstavbou hrádku.

Sondou I/81, otevřenou v poměrně prudkém V svahu nad pozdněradištním příkopem, byla odkryta plocha 6 x 7,5 m. Nejvýše položená část sondy zachytila terasovitou pozdněradištní úpravu, evidentně souběžnou s příkopem. Vrstva zde dosahovala až 0,5 m; přímo na terase v ní bylo nalezeno - mimo pozdněradištní keramiku - množství železných předmětů /několik čtyřbokých šipek s tulejkou, nůž, sklad remeslnických nástrojů - kleště a kladivo, kroužek, množství hřebů, různá kování ap./. Ztenčená vrstva v síle 0,1 - 0,3 m pokračovala dolů po svahu až do příkopu /ověřeno sondou na jaře 1981/. Tato tmavá humózní vrstva s čockami popelce nasedala přímo na hnědézřivou vrstvu, z níž především ve střední části odkryvu vyčnívaly větší kameny. Po skrytí této vrstvy /0,15 - 0,3 m/, se ukázala skrumáž kamenů zhruba 3 x 5 m, při její JV části byla nalezena keramika jevišovické kultury, úštěp a dva špatně dochované zlomky kostí /1 přepálený/. Ze stěpů byla rekonstruována mísa s nálevkovitým okrajem, malá nádoba zdobená svíslými vrypky a pod okrajem 2 dvojicemi kruhovitých výčnělků, fragment zásobnicovitě nádoby se slámováním na povrchu /pod okrajem vodorovný výčnělek a linie prstových důlků/. Bezpochyby nejvýraznějším tvarem je hmoždíř zdobený 4 řadami šrafovaných trojúhelníků /vytváří "vlčí zuby"/ a okrajovým výčnělkem s vousy po stranách.

Pozdněradištní terénní úprava představuje další fortifikační prvek na V svahu nad příkopem. Problematičtější je interpretace nalezové situace ve spodní vrstvě. Není vyloučeno, že skrumáž kamenů s nálezy je spodní částí mohyly, jejíž horní násep byl zplanýrován při pozdněradištních terénních úpravách. Tomu by nasvědčovala koncentrace původně celých keramických tvarů, značná vzdálenost od vlastní osídlené plochy na temeni, zbytky kostí, výrazné pozdější zásahy v terénu a malá plocha odkryvu však jednoznačné závěry neumožňují.

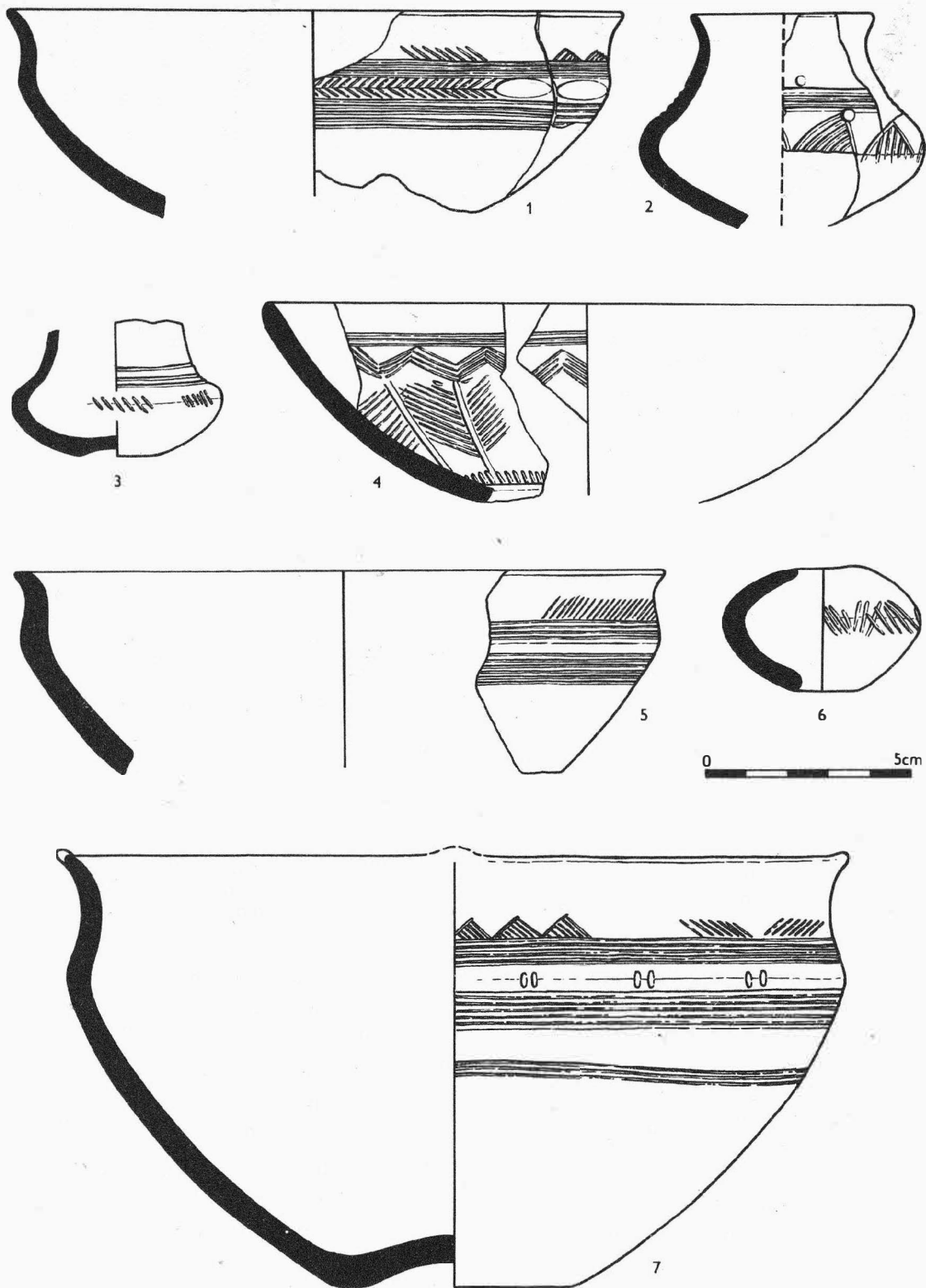
Sonda II/81 v šířce 2 m zachytila v délce 3 m sídlištní plošinu, v délce 10 m pokračovala na svahu. Na plošině bylo zjištěno kamenité podloží v hloubce 1,6 m. Na ně nasedala tmavá vrstva v síle 0,05 - 0,4 m, obsahující nepříliš typický pravěký materiál. Na pravěkou vrstvu nasedala 0,55 m silná vrstva s mladohradištními nálezy /mladohradištní vrstva je hnědá, pozdněradištní šedočerná/. Následovala malto - vá vrstva /0,35 m/, která se objevovala ve všech sondách v ústřední části sídlištní plochy. Hlinitá vrstva v síle 0,3 m na vrstvě malty je již z větší části totožná s humusovitou svrchní půdou. Na maltové vrstvě byl zachycen základ kamenné zdi /S - J, délka 2 m, šířka 0,45 m/, patřící kamennému hrádku, zkoumanému sondou již dříve. Pod hranou svahu /na němž byla zjištěna mlado- či pozdněradištní palisáda/ byla do kamenitého podloží zaříznuta terasa, široká 1,5 m. Kulturní vrstva zdena svahu již nebyla blíže barevně rozlišitelná; na terase dosahovala 1,4 m, na hraně terasy 0,7 m, po svahu dolů přecházela v 0,2 - 0,3 m silnou kameni -



Obr. 29

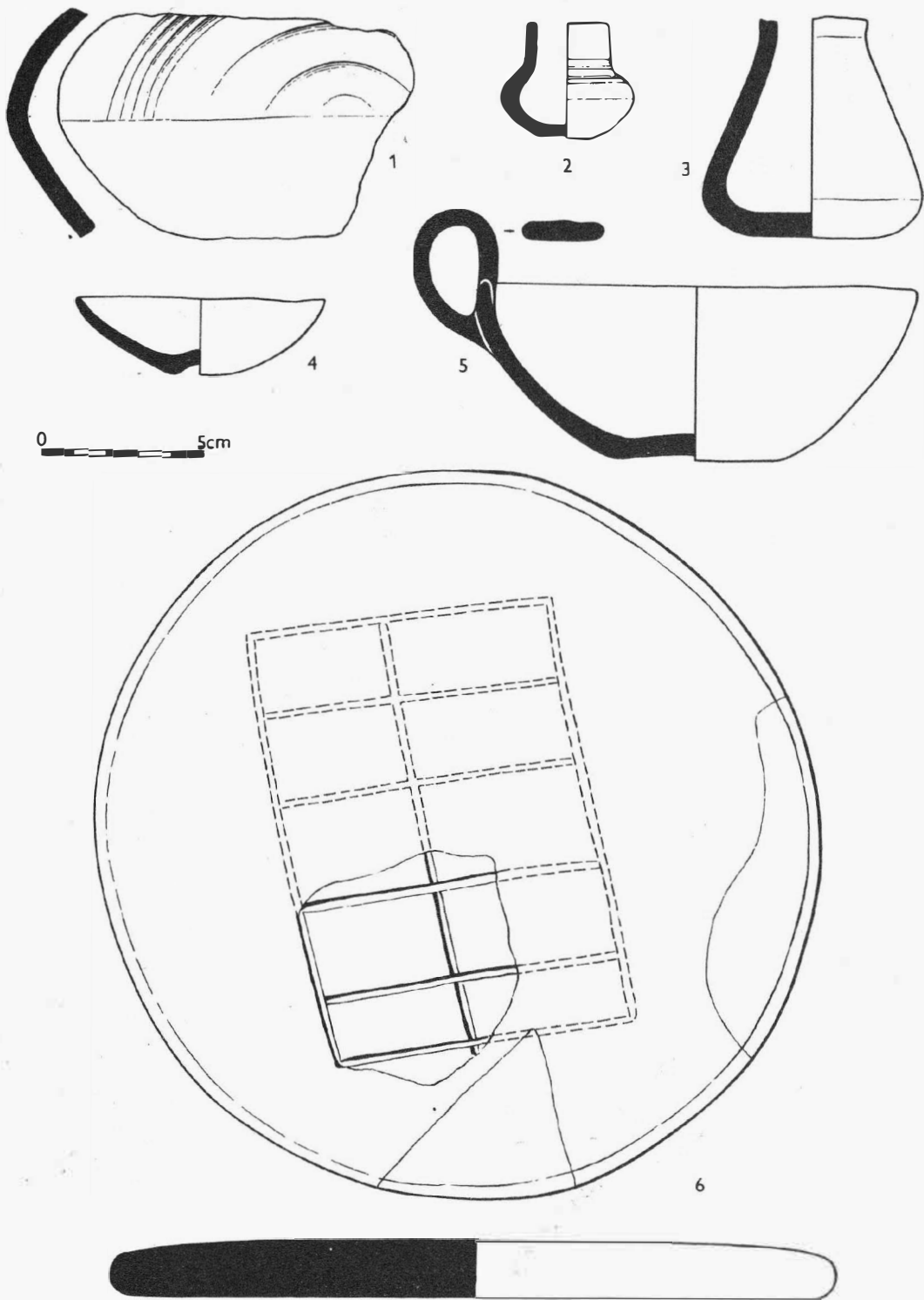
1 Lipůvka /okr. Blansko/, objekt 1. - Objekt 1; 2-8 Mladkov /okr. Blansko/, objekt 2. - Objekt 2; 9-10 Mladkov /okr. Blansko/, kulturní vrstva. - Kulturschicht.

Nálezy ze záchranných výzkumů na trase plynovodu. - Funde von Rettungsgrabungen auf der Ferngasleitungs-trasse.



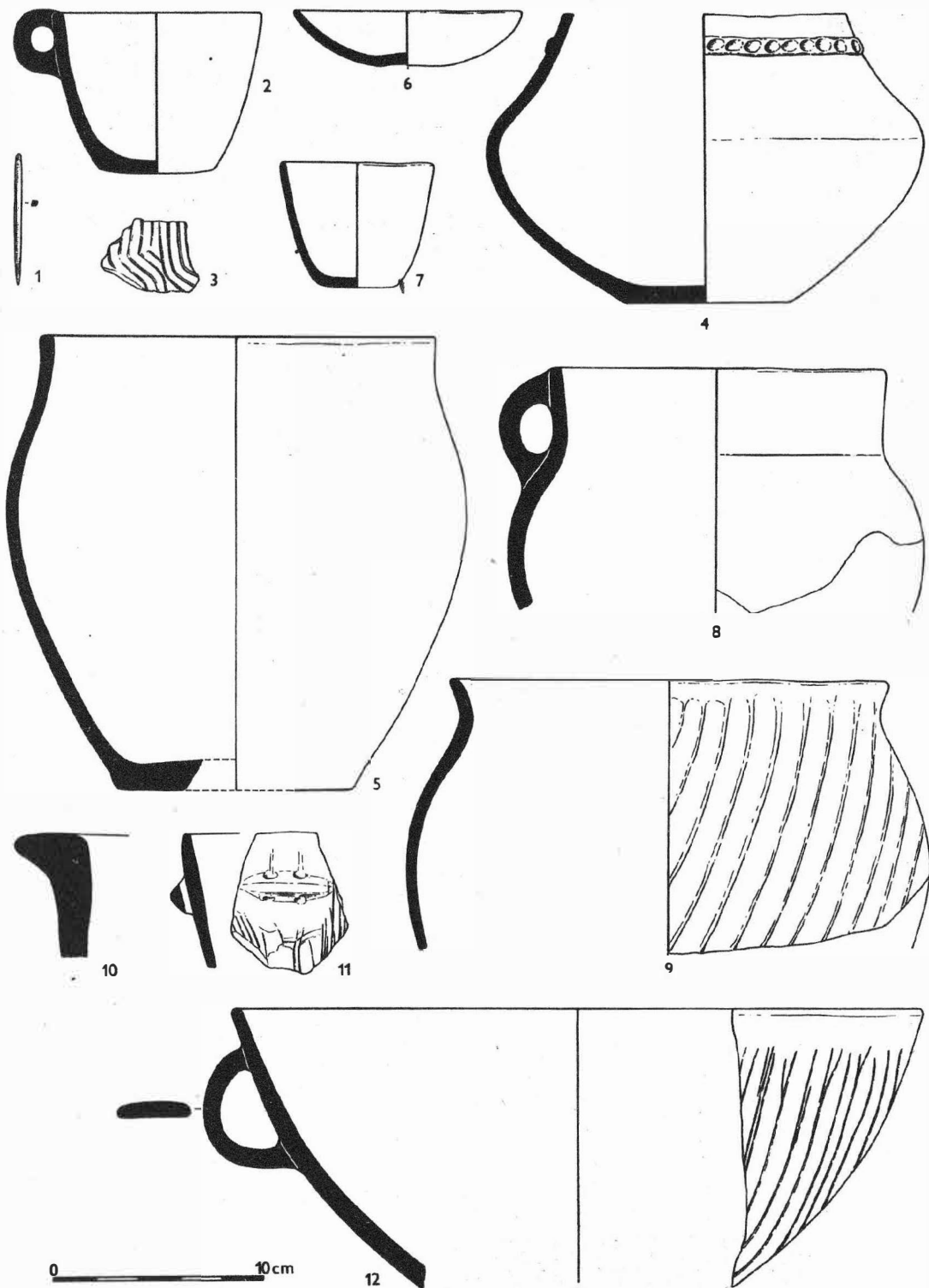
Obr. 30

Skalice nad Svitavou /okr. Blansko/, objekt 1. Nálezy ze záchranných výzkumů na trase plynovodu. - Objekt 1. Funde von Rettungsgrabungen auf der Ferngasleitungstrasse.



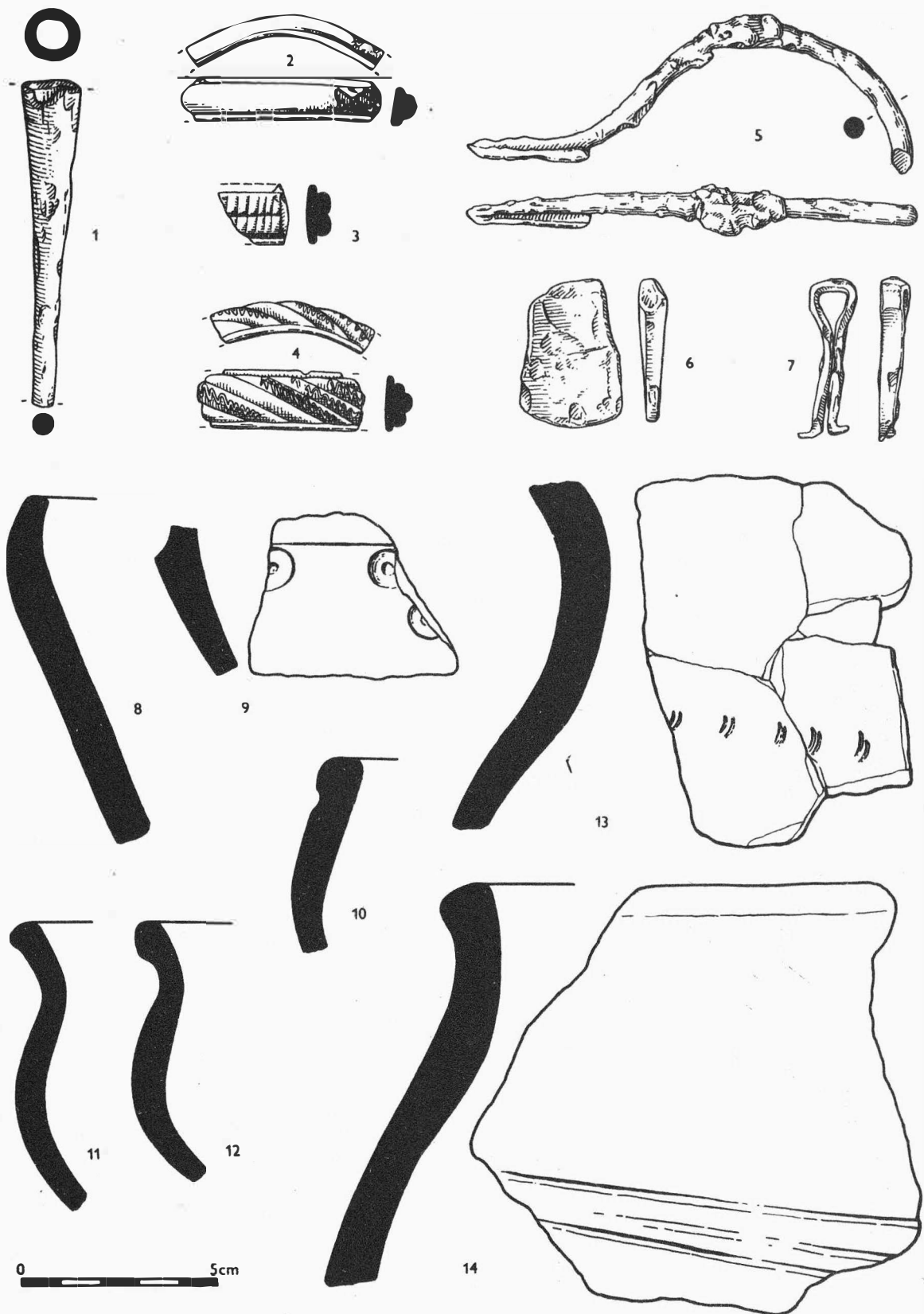
Obr. 31

Skalice nad Svitavou /okr. Blansko/, objekt 1. Nálezy ze záchranných výzkumů na trase plynovodu. - Objekt 1. Funde von Rettungsgrabungen auf der Ferngasleitungsstrasse.



Obr. 32

Skalice nad Svitavou /okr. Blansko/. 1-5 Objekt 2; 6-12 Objekt 3. Nálezy ze záchramných výzkumů na trase plynovodu. - Funde von Rettungsgrabungen auf der Ferngasleitungstrasse.



Obr. 33

Bořitov /okr. Blansko/. Laténská kulturní vrstva. Nálezy ze záchranných výzkumů na trase plynovodu. -
 Latènezeitliche Kulturschicht. Funde von Rettungsgrabungen auf der Ferngasleitungstrasse.

PŘEHLED VÝZKUMU 1982

Vydává: Archeologický ústav ČSAV v Brně, sady Osvobození 17/19
Odpovědný redaktor: akademik Josef Poulík
Redaktoři: Dr. A. Medunová, Dr. J. Meduna, Dr. J. Říhovský
Překlady: Dr. R. Tichý, E. Tichá
Kresby: A. Krechlerová /pokud není na tabulce uveden jiný autor/
Na titulním listě: hmoždíř jevišovické kultury ze Svitávky /okr. Blansko/
Tisk: Moravské tiskařské závody, n.p. Olomouc, závod Gottwaldov,
provoz 34 - Kyjov
Evidenční číslo: ÚVTEI - 73332
Vydáno jako rukopis: 400 kusů - neprodejné