

ARCHEOLOGICKÝ ÚSTAV ČESKOSLOVENSKÉ AKADEMIE VĚD
V BRNĚ

PŘEHLED VÝZKUMŮ 1982



BRNO 1984

Rettungsgrabung auf der Trasse der Ferngasleitung Brno-Maloměřice - Boskovice im Jahre 1982 /Bez. Blansko/. Im Jahre 1982 wurde die Trasse der Ferngasleitung im Bezirk Blansko gebaut. Bei Erdarbeiten kam es auf einer Reihe von Katastern zur Störung einer Menge prähistorischer Lokalitäten. Bei Lipůvka hat man eine neolithische Siedlung mit Linear keramik, bei Černá Hora in der Flur "U zeleného kříže" eine spätprebrunnzeitliche Siedlung und in der Flur "Dolní rybník" eine Siedlung der Glockenbecherkultur festgestellt. Im Kataster Bořitov war die bedeutendste Abdeckung der Teil einer latènezeitlichen Siedlung mit Eisenproduktion in der Flur "Zašní sekerky". Eine weitere latènezeitliche Siedlung wurde in der Flur "Perná - sad" und in der benachbarten Flur "Nivky" /Kat. Krhov/ erfasst. In denselben Lagen hat man auch eine Siedlung mit Linear keramik festgestellt. Bei Bořitov, in der Flur "Perná", war eine Siedlung der Lausitzer und der Schlesischen Kultur ermittelt worden. Bei Jabloná in der Flur "Velké lopaty" waren Spuren eines Grabfeldes der Lausitzer Kultur vorhanden. Auf "Nivy" bei Skalice nad Svit, erfasste die Ferngasleitung einige Objekte der Lausitzer und der Schlesischen Kultur. Bei Mladkov im Katastralgebiet von Boskovice wurden 2 Objekte mit junger mährischer bemalter Keramik und eine Siedlungsschicht mit Glockenbecherkeramik untersucht.

PŘÍSPĚVEK K POZNÁNÍ HRADISK V BOSKOVICKÉ BRÁZDĚ

/okr. Blansko/

Antonín Štřof, Muzeum Boskovice

/Obr. 34 - 37; tab. 16 - 18/

V posledních několika letech byla učiněna na známých či nově zjištěných hradiscích v jižní části Boskovické brázdy nová pozorování, která doplňují naše dosavadní poznatky.

Svitávka, Hradisko.

Na strategicky umístěném návrší Hradisko u Svitávky /390 m.n.m./, ležícím nad průsečíkem Boskovické brázdy a Svitavy, zjistil mladohradištní nálezy již J. Knies /1904/. Od konce 70. let zde probíhaly na temeni sondážní práce /Štřof - Procházka 1980, 64 - 65/, zaměřené především na zjištění půdorysu zaniklého středověkého hrádka a na jeho datování. Při sondážích a sběrech byl zachycen i starší pozdněradištní a ojediněle i pravěký materiál. Pro ověření starších fází osídlení byly proto v r. 1981 otevřeny dvě sondy na svazích, kde se daly předpokládat vrstvy neporušené výstavbou hrádka.

Sondou I/81, otevřenou v poměrně prudkém V svahu nad pozdněradištním příkopem, byla odkryta plocha 6 x 7,5 m. Nejvýše položená část sondy zachytila terasovitou pozdněradištní úpravu, evidentně souběžnou s příkopem. Vrstva zde dosahovala až 0,5 m; přímo na terase v ní bylo nalezeno - mimo pozdněradištní keramiku - množství železných předmětů /několik čtyřbokých šipek s tulejkou, nůž, sklad řemeslnických nástrojů - kleště a kladivo, kroužek, množství hřebů, různá kování ap./. Ztenčená vrstva v síle 0,1 - 0,3 m pokračovala dolů po svahu až do příkopu /ověřeno sondou na jaře 1981/. Tato tmavá humózní vrstva s čockami popela nasedala přímo na hnědézřivou vrstvu, z níž především ve střední části odkryvu vyčnívaly větší kameny. Po skrytí této vrstvy /0,15 - 0,3 m/, se ukázala skrumáž kamenů zhruba 3 x 5 m, při její JV části byla nalezena keramika jevišovické kultury, uštěp a dva špatně dochované zlonky kostí /1 přepálený/. Ze stěpů byla rekonstruována mísa s nálevkovitým okrajem, malá nádoba zdobená svíslými vrypy a pod okrajem 2 dvojicemi kruhovitých výčnělků, fragment zásobnicovitě nádoby se slámováním na povrchu /pod okrajem vodorovný výčnělek a linie prstových důlků/. Bezpochyby nejvýraznějším tvarem je hmoždíř zdobený 4 řadami šrafovaných trojúhelníků /vytváří "vlčí zuby"/ a okrajovým výčnělkem s vousy po stranách.

Pozdněradištní terénní úprava představuje další fortifikační prvek na V svahu nad příkopem. Problematičtější je interpretace nalezové situace ve spodní vrstvě. Není vyloučeno, že skrumáž kamenů s nálezy je spodní částí mohly, jejíž horní násep byl zplanýrován při pozdněradištních terénních úpravách. Tomu by nasvědčovala koncentrace původně celých keramických tvarů, značná vzdálenost od vlastní osídlené plochy na temeni, zbytky kostí; výrazné pozdější zásahy v terénu a malá plocha odkryvu však jednoznačné závěry neumožňují.

Sondou II/81 v šířce 2 m zachytila v délce 3 m sídlištní plošinu, v délce 10 m pokračovala na svahu. Na plošině bylo zjištěno kamenité podloží v hloubce 1,6 m. Na ně nasedala tmavá vrstva v síle 0,05 - 0,4 m, obsahující nepříliš typický pravěký materiál. Na pravěkou vrstvu nasedala 0,55 m silná vrstva s mladohradištními nálezy /mladohradištní vrstva je hnědá, pozdněradištní šedočerná/. Následovala malto - vá vrstva /0,35 m/, která se objevovala ve všech sondách v ústřední části sídlištní plochy. Hlinitá vrstva v síle 0,3 m na vrstvě malty je již z větší části totožná s humusovitou svrchní půdou. Na maltové vrstvě byl zachycen základ kamenné zdi /S - J, délka 2 m, šířka 0,45 m/, patřící kamennému hrádku, zkoumanému sondou již dříve. Pod hranou svahu /na němž byla zjištěna mlado - či pozdněradištní palisáda/ byla do kamenitého podloží zaříznuta terasa, široká 1,5 m. Kulturní vrstva zdena svahu jižně byla blíže barevně rozlišitelná; na terase dosahovala 1,4 m, na hraně terasy 0,7 m, po svahu dolů přecházela v 0,2 - 0,3 m silnou kameni -

tou vrstvu s mizivým počtem nálezů. Největší koncentrace nálezů byla na terase. Početně největší skupina nálezů patří věteřovské kultuře, ve vrstvě se objevují i jevišovické střepy. Kostěná a štípaná kamenná industrie není blíže zařaditelná. V horních partiích vrstvy ve svahu /až 0,4 m/ se objevují starolužické střepy zdobené vypnulami, ve svrchní vrstvě potom nálezy mladohradištní až středověké.

Ze situace vyplývá, že při úpravách v době věteřovské kultury /terasa/ byla porušena starší jevišovická vrstva, nálezy obou kultur se posléze smíchaly ve vrstvě, vytvořené na svahu. Na svah se dostaly i nálezy starolužické, nakonec i mladohradištní a středověké. Pravěké vrstvy na plošině byly z větší části zničeny při mladohradištních úpravách a především při stavbě středověkého hrádku /kámen byl lámán přímo na místě/.

Nové sondáže upřesnily průběh pravěkého osídlení. Poslední nálezy prokázaly existenci dalšího jevišovického v ýšinného sídliště /vedle Vejstice u Vázan - Běhm, Snětina 1935/ ; je zřejmé, že i Boskovická brázda patřila do sféry jevišovické kultury. Zjištěné věteřovské výšinné sídliště je /nepočítáme-li drobný sídlištní nále z Knínice/ prvním výrazným dokladem existence této kultury v oblasti. Starolužické nálezy naznačují, že v tomto období můžeme v Boskovické brázdě předpokládat - vedle Hradiska u Velkých Opatovic /Nekvasil 1982, 15 - 16/ - již druhé sídliště výšinného charakteru. Pro nejmladší /mladohradištní až středověkou/ fázi osídlení je velmi důležité zjištění, že osídlení návrší začíná již ve 12. století.

Boskovice, Hradní kopec.

Táhlý zalesněný hřbet Hradního kopce jižně nad městem je členěn do výrazných, úzkými sedly spojených návrší. Na nejvýhodnějším z nich /487 m.n.m./ byl v roce 1979 zjištěn pravěký val/považovaný dosud za středověkou fortifikaci/ a zlomky pravěké keramiky. Oválné návrší, z něhož k východu vybíhá výrazně oddělená ostrožna s hradní zříceninou, má k východu svázný terén. V nejvyšší západní části hradiska jsou jasně patrné zbytky středověké fortifikační stavby "Bašty", obehnané příkopem a násypy. Na vlastní ploše hradiska /rozloha zhruba 1,5 ha/ je ovocný sad, "Bašta" a svahy jsou zalesněné. Na nejprudším jižním svahu nejsou patrné stopy opevnění, zřetelný pravěký val s příkopem začíná na východním okraji hradiska a lemují celý jeho severní obvod. V severozápadním a západním úseku bylo pravěké opevnění po zvyraznění začleněno do obranného systému "Bašty". Ve východním a severním úseku jsou v pravěkém příkopu po 15 - 30 m od sebe výrazné zbytky sypaných pravděpodobně středověkých bastionů.

V roce 1980 byly otevřeny dvě sondy u východního a severního okraje hradiska. Východní sonda /délka 15 m, šířka 0,5 m/ zjistila jen 0,25 - 0,45 m silnou humózní vrstvu s nepříliš početnými nálezy halštatské keramiky. Sonda u severního okraje hradiska byla úspěšnější. V šířce 2 m a délce 8 m směřovala kolmo na val /u jeho paty končila/. Výrazně tmavá kulturní vrstva o síle až 0,85 m obsahovala nálezy slezské, plattenské a horákovské keramiky.

Při povrchovém průzkumu západního návrší Hradního kopce /zhruba 1 km na JZ od hradiska/ byl zjištěn pravěký příkop na JZ okraji návrší, pod jeho úpatím na dnes zalesněné ploše mezi říčkou Bělá a potokem Smrdákem našel J. Knies štípanou a broušenou industrii společně s otřelými střepky/ "Hradiště boskovské" - nepubl. náleзовý deník, uložený v MM/.

Bořitov, Krhov, Obora - Velký a Malý Chlum.

Při východním okraji Boskovické brázdy vystupují dva výrazné homolovité kopce. Jižněji položený Velký Chlum a severnější Malý /Holý/ Chlum mají ve svém nejbližším okolí doklady osídlení z takřka všech období pravěku. Stopy osídlení byly zjištěny na obou kopcích.

Temeno Velkého Chlumu /464 m.n.m., katastr Bořitov/ tvoří oválná plošina /125 x 65 m/, pod jejíž hranou prudce spadá severní, východní a jižní svah. K západu se sklání do roviny táhlý hřbet. V lednu 1982 bylo možné vypořadovat na tomto hřbetu stopy dvou podkovovitých příkopů, kterými byl hřbet pod vrcholem přerušen. První příkop je těsně pod západním okrajem horní plošiny /šířka 3 - 5 m, délka 60 - 65 m/, jeho ukončení se vytrácí ve svahu. Druhý příkop je patrný 45 m pod hranou horní plošiny, je široký zhruba 4 m a v délce 80 - 85 m v podstatě sleduje vrstevnici. Pod spodním příkopem se hřbet mírně táhne ještě necelých 100 m /v šířce 40 - 50 m/, pod nevýraznou terénní vlnou pak přechází v prudký svah. Při povrchovém průzkumu nebyl získán žádný datovací materiál.

Homole Malého Chlumu /489 m.n.m./, katastr Krhov, Obora/ je tvořena zpevněnými písky, na něž nasedá několik desítek metrů silná křídová vrstva opuky. Poměrně prudké jsou západní, severní a východní svah, pozvolnější je jižní svah. Temeno tvoří oválná plocha /225 x 85 m/, její menší východní část je mírně skloněna k východu, západní část se sklání k západu. Svahy i temeno kopce jsou silně poničeny těžbou písku a opuky /těžba byla zastavena teprve nedávno/, nejvíce lokalitu poškodil lom přímo na temeni a písečník, kterým byl v podstatě odtěžen celý východní svah. I přes tyto zásahy je z větší části rekonstruovatelný průběh opevnění. Až na menší úseky je patrný násep valu, který obepíná při hraně celou plošinu na temeni. Nižší ve svazích jsou zřetelné stopy dalších úprav a opevnění. Nejvíce je jich patrné na nejprístupnějším jižním svahu, který je skoro celý terasovitě upraven. I přes patrné zemědělské využívání těchto teras v novověku je zřejmé, že navazují na pravěké úpravy na ostatních svazích. Těchto zhruba 5 terasovitých stupňů je nejníže ve svahu obepnuto násepem valu. Po jižním svahu přicházela patrně i komunikace. Východní svah je odtěžen, až při hraně plošiny nad lomem je patrný horní obvodový val. Na západním svahu je o něco níže pod horním obvodovým opevněním patrná nepřilíhající výrazná terénní vlna, která na severním svahu přechází ve zřetelný násep. V SZ úseku tohoto opevnění je zřetelné přerušení v úseku asi 10 m, násypy jsou zde ukončeny velkými kamennými destrukcemi, které spadají i dolů po svahu. Přibližně pod těmito destrukcemi, asi 15 m níže, jsou na vrstevnici dva krátké výrazné násypy /10 - 12 m/.

Pravěké osídlení na Malém Chlumu zjistil již v r. 1882 J. Knies. Při svých výkopech především při již-

ním okraji plošiny zjistil metrovou kulturní vrstvu s keramikou "obřanského rázu" a s nálezy broušené in - dustrie /Knies 1902, 59 - 60/. Bližší kulturní zařazení lokality umožnila až sondáž při severním obvodu plošiny /Smrž, Štrof 1973; Smrž 1975, 37/, kde byla z takřka metrové kulturní vrstvy získána keramika slezské, platěnické a horákovské kultury. Osídlení lokality bylo dříve charakterizováno spíše jako výšinné sídliště /např. Smrž 1975, 39/, rozhodnout mohl jen výzkum. V letních měsících roku 1982 byly proto otevřeny při severním a jihozápadním obvodu plošiny dvě zjišťovací sondy.

Severní sonda v šířce 2 m byla situována tak, že zachytila dvoumetrový úsek osídlené plošiny a pokračovala v délce 12 m na svah. Na plošině byla zjištěna 0,95 m silná kulturní vrstva, obsahující nálezy vyspělé slezské kultury a ve spodní části ojediněle střepy a industrii, patřící asi kultuře s nálevkovitými poháry. Kulturní vrstva nasedala na opukové podloží, které je rozpuštěné do zhruba vodorovných 0,05 - 0,15 m silných desek. Na svahu byla situace odlišná. Zhruba 3,5 m pod okrajem plošiny byla podložní opuková vrstva /objevující se v horřejší části svahu 0,6 - 0,7 m pod kulturní vrstvou/ svisle odtěžena tak, že spodní pata takto vzniklé stěny byla až v hloubce 1,4 m pod povrchem. Níže po svahu a až ke konci sondy vystupovaly větší opukové bloky. Přímo na nich ležela 0,15 - 0,6 m silná světlá vrstva s kameny a s nálezy horákovské kultury. Celý svah včetně této vrstvy byl pokryt 0,2 - 0,7 m silnou tmavou vrstvou s nálezy slezské, platěnické a horákovské kultury.

Sonda při JZ obvodu hradiska byla 26 m dlouhá a 2 m široká, v úseku zhruba 20 m protáhla horní plošinu, zbývající část hranu svahu a svah. V tomto prostoru se kumulovaly terénní nerovnosti, jejichž původ měla sonda odhalit. Její výsledky však ukázaly, že se v tomto úseku setkává množství prvků, pro jejichž správný výklad a ověření je nutný větší plošný odkryv. Na svahu a na hraně svahu sonda zachytila v úseku zhruba 5 m základ násypové opevnění, v němž se objevovaly pouze nálezy vrcholné slezské kultury. Násep opevnění se opíral o výrazný opukový blok se zhruba svislými stěnami. Za tímto blokem zachytila sonda v úseku přibližně 16 m zával z větší části zřícených prostor, vyhloubených v opuce. Klenba se dochovala jen ve střední části sondy v úseku necelých 2 m. Dno /kompaktní, takřka vodorovná opuková skála/ zřícené chodby bylo odkryto jen ve středním úseku sondy /od opukového bloku po zachovanou klenbu/, ve výkopech další částí zatím nelze z bezpečnostních důvodů pokračovat. Na dně byla 0,05 - 0,15 m silná humózní vrstva se zlomky halštatské keramiky. Vrstva byla nejsilnější v prostoru předpokládaného vchodu /v opuce hrubě vyhlámané stupně/, dále se po 3 - 4 m vytrácela. Ve středním úseku sondy byla tato vrstva překryta závalem klenby /0,5 - 0,7 m/, na níž byla 0,4 - 0,7 m silná humózní vrstva s nálezy především horákovské kultury. V úseku asi 8 m za dochovanou klenbou se prostora patrně rozšiřovala, také síla klenby zde byla mnohem větší. Přestože zde sonda dosáhla hloubky více než 2 m, podařilo se dosáhnout pouze závalu z klenby. Poslední 4 m sondy už zachytily opukové podloží v hloubce 0,25 - 0,3 m.

Zjištění podzemních prostor /není vyloučeno, že s hradiskem současných/ je ve středoevropských podmínkách nezvyklé; jejich další průběh, účel a především přesnější datování bude předmětem dalšího výzkumu. Původním cílem sondáže však bylo zjistit opevnění hradiska a pokud možno datovat jeho trvání. Násep opevnění, zachycený v JZ sondě, obsahoval pouze nálezy vyspělé slezské kultury. Složitější situace byla v severní sondě. Zde byl pravděpodobně násep opevnění mezi hranou svahu a uměle vytvořenou stěnou v podloží, která zvyšovala účinnost opevnění. Existenci násypu nasvědčuje jednak kulturní vrstva na plošině, která vyběhává takřka vodorovně ze svahu a původně se patrně o násyp opírala, jednak kamenitý zával na horákovské vrstvě, který je patrně destrukcí násypu. Na destrukci byla splavena horní vrstva z plošiny, obsahující slezské, platěnické a horákovské nálezy.

Opevnění na JZ obvodu hradiska vzniklo velmi pravděpodobně v závěru H B, nejpozději v H B/C. Patrně současně bylo i opevnění na severním obvodu hradiska. Zde položená sonda zachytila destrukci opevnění, materiál pod destrukcí patří mladé horákovské kultuře z H D.

Pro oblast Boskovické brázdý je důležitá otázka doby a formy příchodu horákovské kultury. Počet nálezů a nálezy v poslední době vzrostl - sídlištní nálezy známe z Bořitova, Býkovic, Boskovic, Jablonan, Sebranic, ze Skalice a ze sídliště pod úpatím Malého Chlumu u Obory /u obou posledně jmenovaných známé sídlištní celky - ze Skalice 7 objektů, od Malého Chlumu 2/, součást pravděpodobně hrobového celku pochází z Bořitova /ul. v MM, neinv./. Horákovský materiál pochází i ze všech hradisk, z nichž nám jsou nálezy k dispozici /Malý Chlum, Hradní kopec v Boskovicích a Hradisko u V. Opatovic/. Otázkou je, kdy se horákovská kultura v oblasti objevuje. Zcela bezpečně máme doložený místní vývoj platěnické kultury v starším H C, nálezy známe jak z dřívějších slezských sídlišť, tak i z hradíšť /hroby zatím chybí/. Na keramice z Bořitova je patrný silný vliv podunajské oblasti /Nekvasil 1974, 30/. Pro mladší H C již doklady místního vývoje platěnické kultury chybí; do tohoto období je však možno klást již horákovské nálezy z Malého Chlumu a ze sídliště pod ním, přísluší sem i hrobový celek z Bořitova /amfora, fragment jiné, část mísy s vnitřní výzdobou/. Z ostatních horákovských lokalit pak pochází buď mladší nebo blíže nezařaditelný materiál. Horákovské kultuře pravděpodobně patří i dva bohaté komorové hroby od Jevíčka /Bencová 1973/. Vývoj pokračoval jistě i do pozdněhalštatského stupně /např. sídliště v trati Nivky u samoty Perná, kat. Křtlov - 1 km západně od úpatí Malého Chlumu/. Bezpečně nálezy horákovské kultury se omezují zatím jen na jižnější oblast Boskovické brázdý /po Velké Opatovici a Jevíčko/, ze severnější části chybí jakékoliv nálezy. Z hradiska Obersko u Loštic, ležícího již v tradiční sféře lužické kultury, jsou známy doklady nepřerušovaného vývoje platěnické kultury s těžištěm spíše v mladším období /Nekvasil 1974, 242/. Jinou otázkou je důvod a forma posunu horákovského obyvatelstva. Jednou z hlavních příčin bylo patrně rudné a nerostné bohatství oblasti - měděné, železné rudy, tuha aj. /Štrof 1979/, tolik potřebné pro hospodářsky i společensky vyspělejší horákovské prostředí /Nekvasil 1962, 160, 162/. Nálezy nové příchodu horákovské kultury nacházíme na dřívějších /patrně neporusených/ platěnických hradiscích i na některých nižších sídlišťech /Býkovic, Bořitov, Boskovic/. Tato situace by odporovala představě náhlé expanze, spíše šlo

Literatura:

- J. Bencová, Archeologické lokality odkryté v roce 1939 na trase dálnice v katastru města Jevíčka, 1973, nepubl. ročníková práce, ul. na katedře archeologie FF UJEP Brno.
- J. Böhm - K. Snětina, Neolitické sídliště na Vejstici u Vážan, PA 40, 1934 - 35, 13 - 20.
- J. Knies, O některých předhistorických hradištích na Moravě, ČVMSO XIX, 1902, 55 - 61; Boskovský okres, Vlastivěda moravská, 1904.
- J. Nekvasil, Pronikání horákovské kultury do oblasti lužických popelnicových polí, Sborník ČSSA 2, 1962, 141 - 165; Sídliště lužické kultury v Bořitově, PV 1973, Brno 1974, 29 - 30, tab. 24 - 28; Šběr z Hradiska u Velkých Opatovic, PV 1980, Brno 1982, 15 - 16, obr. 9.
- Z. Smrž - A. Štrof, Příspěvek k poznání halštatských hradišť v oblasti Boskovické brázdy, Sborník VM Blansko, 5 - 1973, 57 - 65.
- Z. Smrž, Enkláva lužického osídlení v oblasti Boskovské brázdy. Studie AÚ Brno III - 3, Praha 1975.
- A. Štrof, Praveké osídlení Lysické sníženiny a Malé Hané na základě nálezů hmotné kultury, nepubl. rukopis diplomové práce, ul. na katedře archeologie FF UJEP Brno, 1979.
- A. Štrof - R. Procházka, Zjišťovací výzkum na Hradisku u Svitávky, PV 1978, Brno 1980, 64 - 65.

Beitrag zur Erkenntnis von Burgwällen im Boskovicer Talgrund /Bez. Blansko/. Der Beitrag informiert über neue Erkenntnisse, die auf Burgwällen im Boskovicer Talgrund festgestellt wurden.

Svitávka, Hradisko.

Auf einer markanten Anhöhe mit jungburgwallzeitlicher Befestigung wurden bei einer früheren Ausgrabung Grundmauern eines Steinhausberges aus dem 14. - 15. Jahrhundert und spätburgwallzeitliche Funde festgestellt /Štrof - Procházka 1980/. Bei der Grabung im Jahre 1981 deckte die Sonde auf dem O Hang vielleicht den Grundriss eines Jevišovicer Hügelgrabes und eine spätburgwallzeitliche Schicht mit einer kleineren Fortifikation ab. Die zweite Sonde auf dem S Hang stellte eine prähistorische Schicht mit Funden der Jevišovicer-, Věteřover- und Altlausitzer Kultur fest; auf dem oberen Plateau dann nur eine schwache prähistorische Schicht, die von einer Schicht mit Funden aus dem 12. und 13. Jahrhundert überdeckt war. Auf der darauffolgenden Mörtelschicht wurde ferner eine Steinmauer des Hausberges festgestellt.

Boskovice, Hradní kopec.

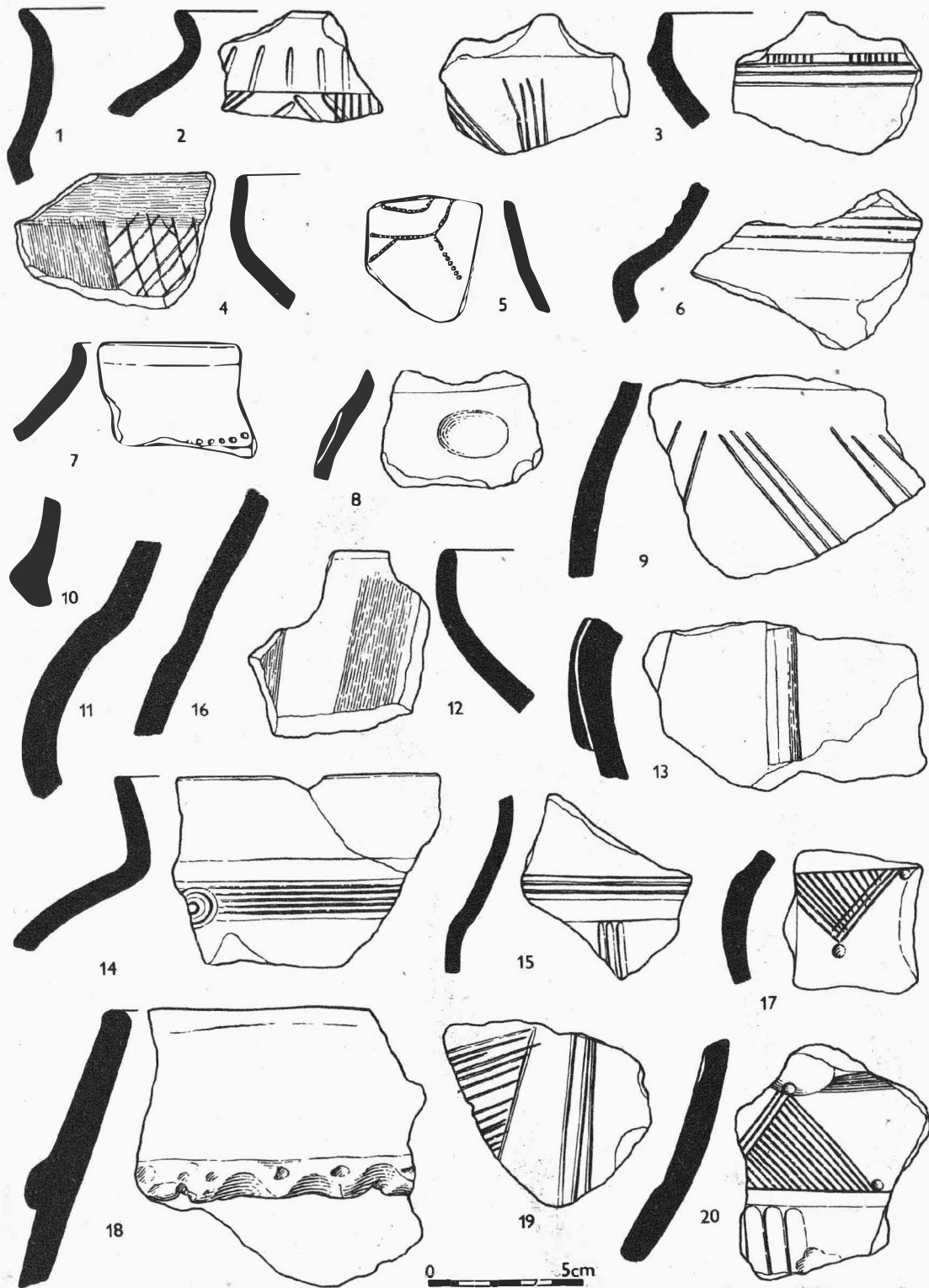
Auf dem neu entdeckten Burgwall wurde eine Umfangsbefestigung auf der O und N Seite festgestellt, die im W Teil dann nochmals beim Baue der mittelalterlichen Fortifikation "Bašty" benützt worden ist. Zwei Sonden im Jahre 1981 stellten eine Besiedlung der Schlesischen, Platěnicer und Horákovcer Kultur fest. Am anderen Ende des Hradní kopec befand sich ein Befestigungsgraben, vielleicht prähistorischen Alters.

Bořitov, Velký Chlum.

Auf der zugänglicheren W Seite eines sonst sehr steilen Berges konnten 2 hufartige Gräben ermittelt werden. Irgendein Datierungsmaterial hat man nicht gewonnen.

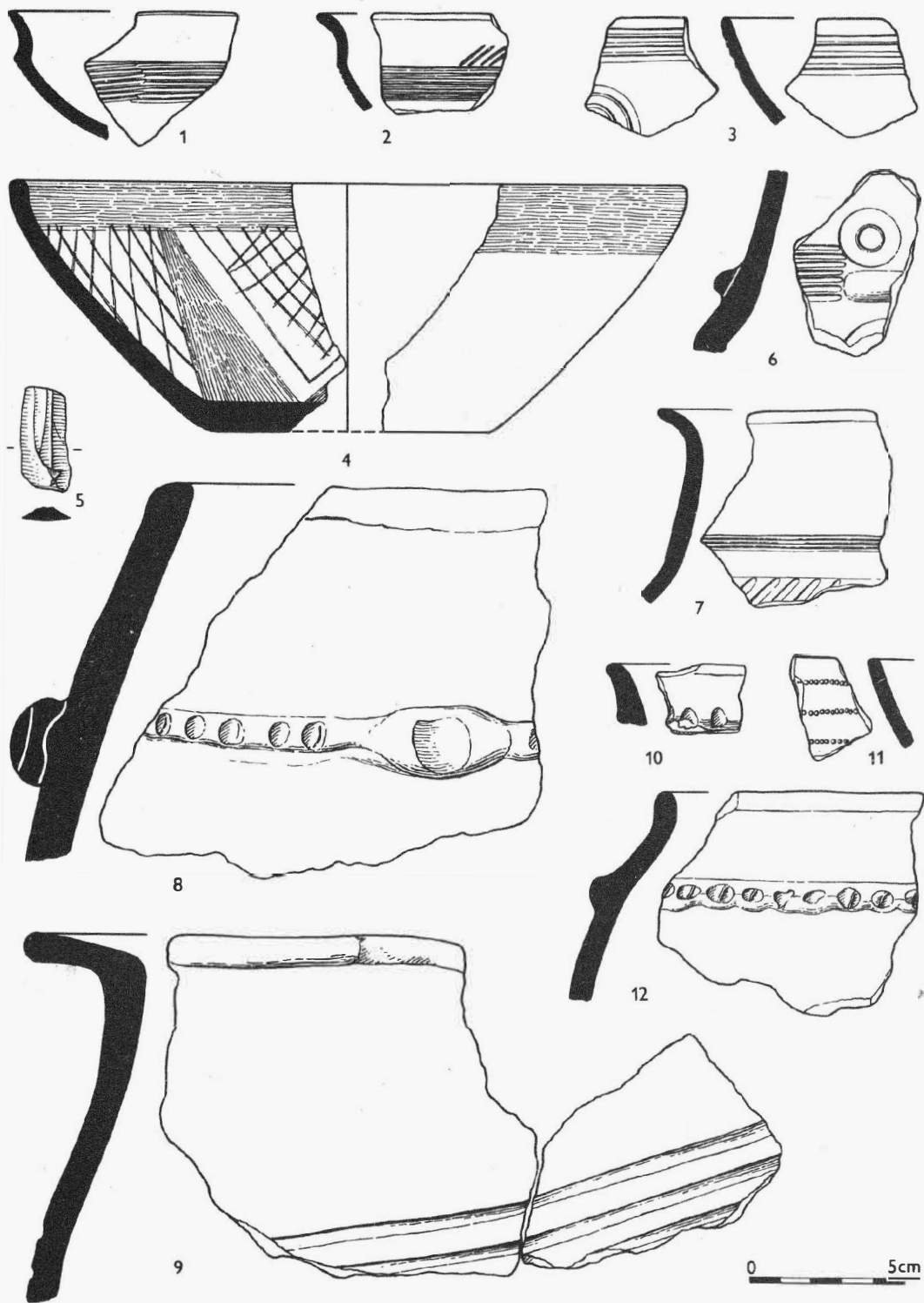
Krhov - Obora, Malý Chlum.

Auf einem markant befestigten Berg hat bereits im Jahre 1882 /1902, 59-60/ J. Knies eine prähistorische Besiedlung konstatiert. Die Grabung im Jahre 1982 präziserte den Besiedlungsverlauf - nach der Trichter- becherkultur lag der Schwerpunkt im Schlesischen, Platěnicer und Horákovcer Zeitabschnitt. Eine am N Hang geführte Sonde durchsties eine Walldestruktion, die auf einer hergerichteten Steinbasis stand. Die Sonde am SW Umfang des Burgwalles erbrachte einen Wall mit einer Basis von 5 m und ein spätbronze - zeitliches Material. Hinter dieser Aufschüttung, bereits auf der Burgwallinnenfläche, konnten in einem Abschnitt von 16 m eingestürzte unterirdische Räume erfasst werden. Ihr Zweck sowie Datierung sind noch nicht ganz sicher. Die Fortifikation entstand vermutlich im Abschluss von HB, spätestens in H B/C.



Obr. 34

1-13 Křhov-Obora /okr. Blansko/, "Malý /Holý/ Chlum". Výběr nálezů ze sondy na jižním svahu. - Fundauswahl aus einer Sonde am Südhang; 14-20 Boskovice /okr. Blansko/, "Hradní kopec". Výběr nálezů ze sondy na severním okraji hradiště. - Fundauswahl aus einer Sonde am nördlichen Burgwallrand.



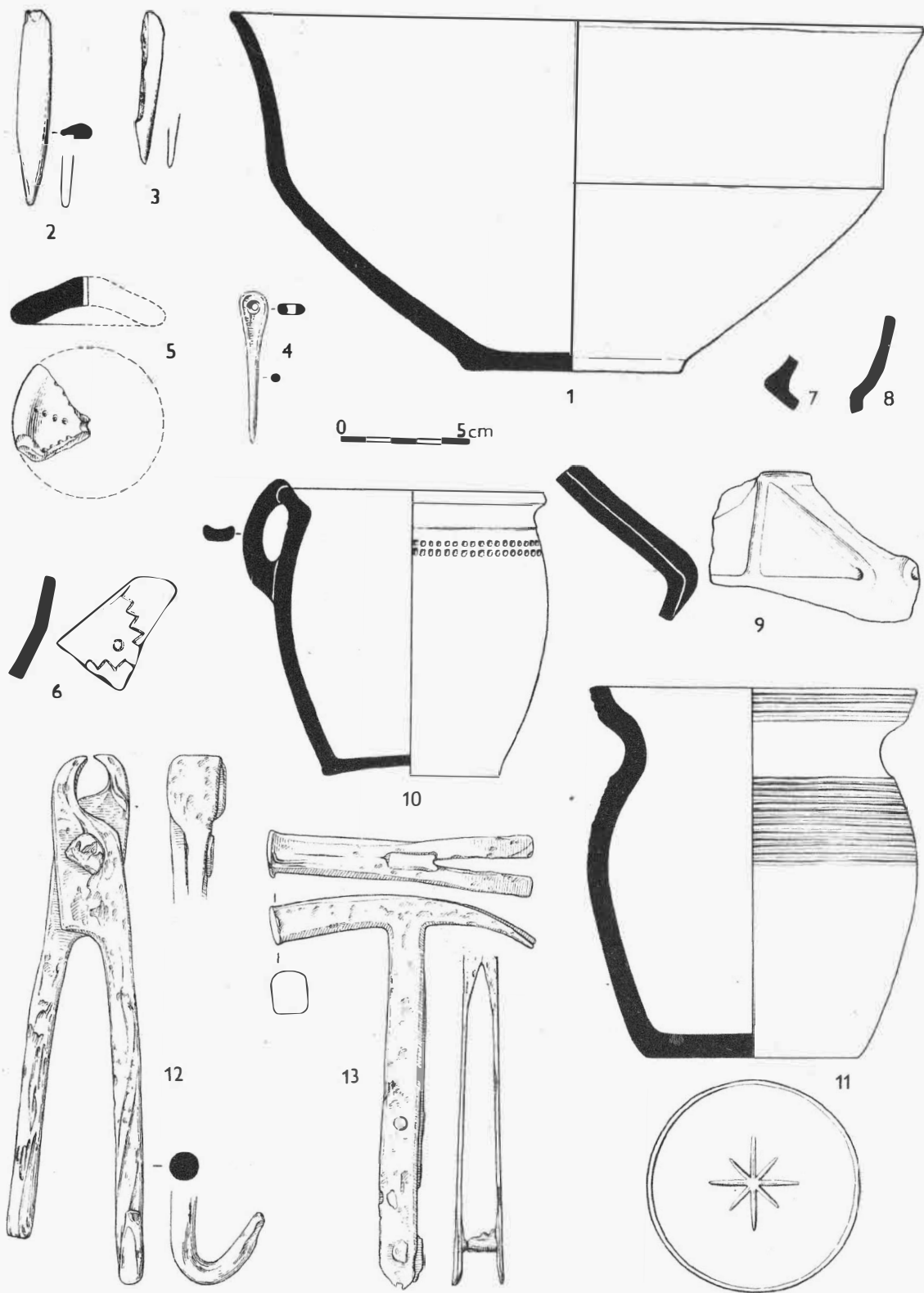
Obr. 35

Krhov-Obora /okr. Blansko/, "Malý /Holý/ Chlum". Výběr nálezů ze sondy na severním svahu. - Fund -
 a) swahl aus einer Sonde am Nordhang.



Obr. 36

Svitávka /okr. Blansko/, "Hradisko". 2,3,9 výběr nálezů ze sondy I/81. - Fundauswahl aus Sonde I/81;
 1,4-8,10-12 výběr nálezů ze sondy II/81. - Fundauswahl aus Sonde II/81.



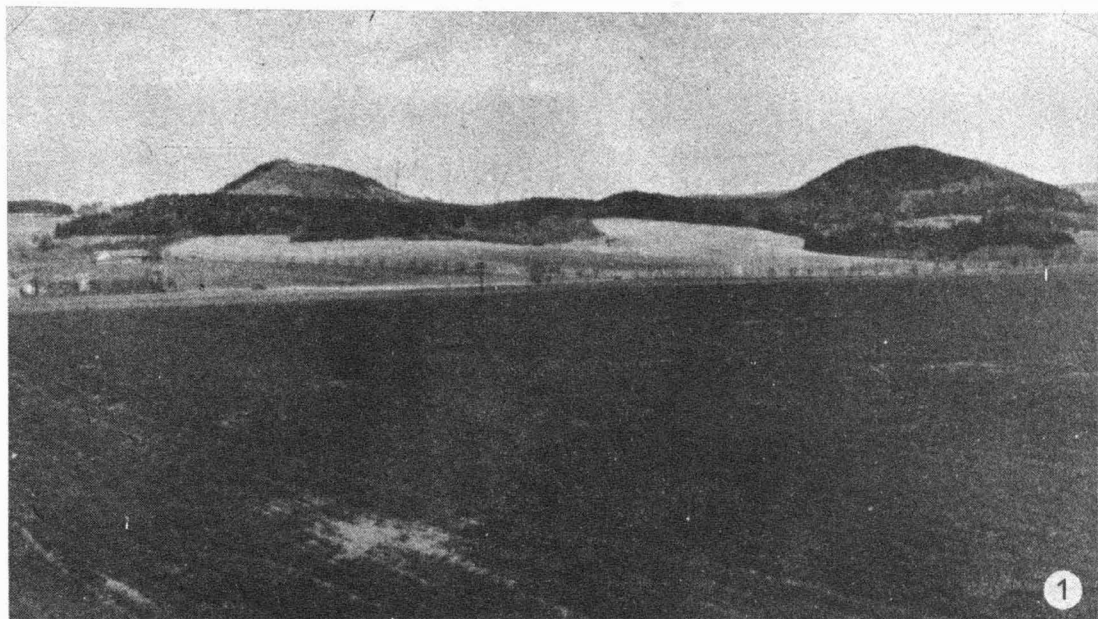
Obr. 37.

Svitávka /okr. Blansko/, "Hradisko". Výběr nálezů ze sondy I/81 /1,11-13/, sondy II/81 /2-9/ a z předchozích odkryvů /10/. - Fundauswahl aus Sonde I/81 /1,11-13/, Sonde II/81 /2-9/ und aus den vorherigen Abdeckungen /10/.



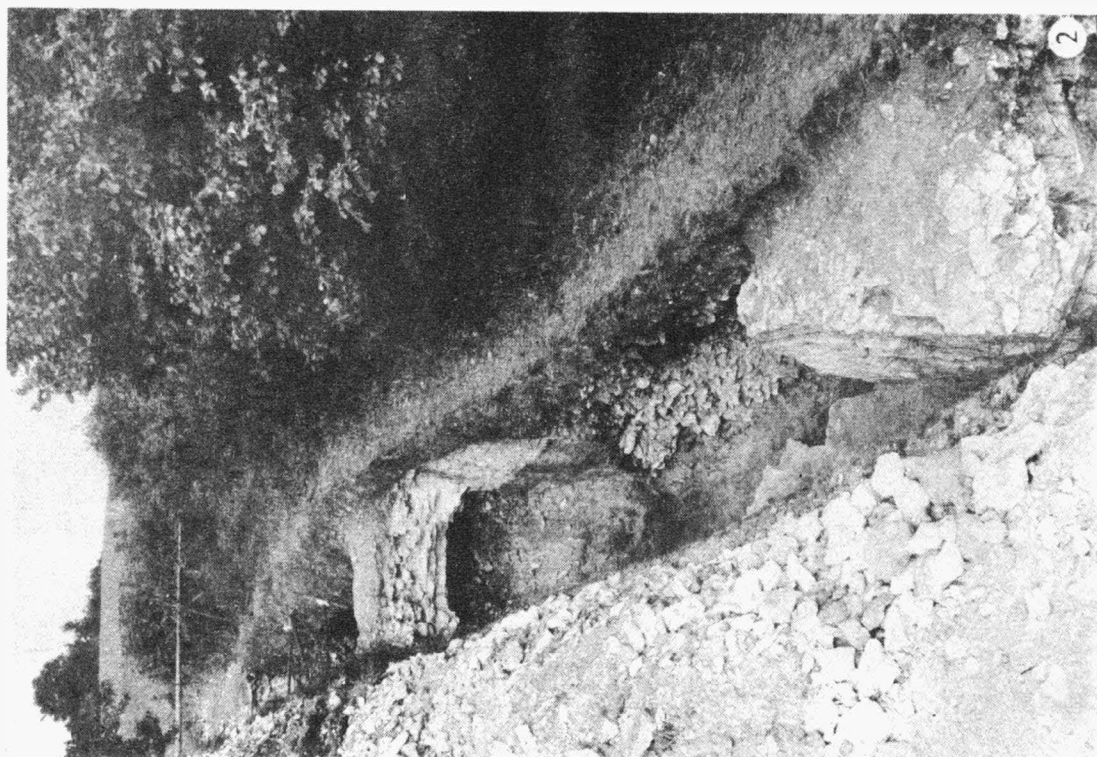
Tab. 16

Svitávka / okr. Blansko/, "Hradisko". 1 pohled na "Hradisko" od severu; 2 profil sondy na osídlené ploše.
1 Ansicht auf "Hradisko" von Nord; 2 Profil der Sonde auf der besiedelten Fläche.



Tab. 17

1 "Malý /Holý/ Chlum" /obec Krhov-Obora, okr. Blansko/ a "Velký Chlum" /obec Bořitov, okr. Blansko/. Celkový pohled od jihozápadu. - Gesamtansicht von Südwest; 2 "Malý /Holý/ Chlum" /obec Krhov-Obora, okr. Blansko/. Střední část sondy na jihozápadním okraji hradiska. - Mittlerer Sondeteil am südwestlichen Burgwallrand.



Tab. 18
 "Malý / Holý / Chlum" / obec Krhov-Obora, okr. Blansko/. 1 sonda na severním okraji hradiska. - Sonde am nördlichen Burgwallrand; 2 sonda na jihozápadním okraji hradiska, úsek se zřícenou klenbou. - Sonde am südwestlichen Burgwallrand, Abschnitt mit eingestürztem Gewölbe.

PŘEHLED VÝZKUMU 1982

Vydává:	Archeologický ústav ČSAV v Brně, sady Osvobození 17/19
Odpovědný redaktor:	akademik Josef Poulík
Redaktoři:	Dr. A. Medunová, Dr. J. Meduna, Dr. J. Říhovský
Překlady:	Dr. R. Tichý, E. Tichá
Kresby:	A. Krechlerová /pokud není na tabulce uveden jiný autor/
Na titulním listě:	hmoždíř jevišovické kultury ze Svitávky /okr. Blansko/
Tisk:	Moravské tiskařské závody, n.p. Olomouc, závod Gottwaldov, provoz 34 - Kyjov
Evidenční číslo:	ÚVTEI - 73332
Vydáno jako rukopis:	400 kusů - neprodejné