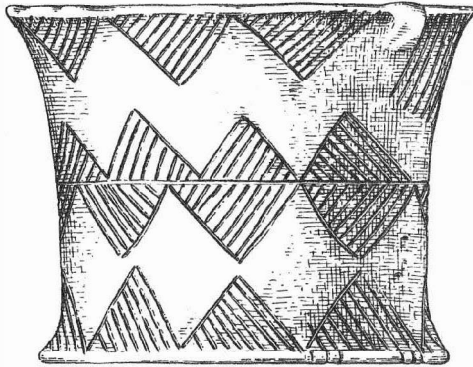


ARCHEOLOGICKÝ ÚSTAV ČESKOSLOVENSKÉ AKADEMIE VĚD  
V BRNĚ

# PŘEHLED VÝZKUMŮ 1982



BRNO 1984

## VÝZKUM JESKYNNÍCH VÝPLNÍ V SEVERNÍ A STŘEDNÍ ČÁSTI MORAVSKÉHO KRASU

/okr. Blansko/

Luděk Seitl, MM Brno, Jiří Svoboda, AÚ ČSAV Brno

/Tab. 1:1/

Výzkumná etapa 1982 byla vedle menších sondáží v Pustém žlebu /lokality 42/ a Suchém žlebu /lokality 700 a 704/, jejichž význam byl spíše stratigraficko-sedimentologický, zaměřena především na zjištění situace na magdalénském stanovišti v Kolíbkách u Jedovnic. Tato lokalita byla zkoumána J. Kniesem v roce 1908, který v prostoru před jeskynkou našel v čisté spraši koncentrace uhlíků, paleontologického materiálu a nepočtemou štípanou industrii /20 ks, /.

Zjišťovací sonda přetala v délce 26.10 m mírný svah klesající od plošiny před jeskynkou /lokality 1004/ směrem do středu prostoru vymezeného amfiteatrálně rozloženými skalkami. Ukázala, že násypový val před jeskynkou je tvořen dvěma mocnými polohami vyvážek, z nichž svrchní byla relativně bohatá na archeologické a paleontologické nálezy /53 ks štípané magdalénské industrie, 1 valounek, zlomek břidlicové ploténky, barvivo, zlomek kostěného hrotu s krevní rýhou/. Ke zvláštním nálezům patří 7 zlomků velkých kamenných ploten s uměle vybroušenými zahloubeními, které uvedl do literatury jako tzv. "kameny s důlky" J. Skutil.

V odstupu od jeskyně a jejího násypového valu bylo zachyceno původní souvrství. Probíhá jím hnědá půda, ležící na místy oglejené spraši, lokálně překrytá tmavou čočkovitou polohou a především sprašovými hlínami. Nálezový horizont magdalénienu byl zachycen na styku půdy s nadložím /7 ks štípané industrie, 1 roztláčená destička, barvivo/, ale pokračuje i do tmavé čočkovité polohy /4 úlomky z těžce pazourkové hlízy/.

Příští výzkum by měl objasnit charakter a genezi svrchní části souvrství a jeho vztah k archeologickým nálezům plošnými odkryvy v problematičtějších úsecích. Dále se zaměří na otázku původu vyvezených vrstev s magdalénskou industrií sondáží uvnitř jeskyně.

### Poznámky:

1 Rukopisný deník J. Kniese, sešit č. V, str. 24-27, MM Brno.

2 J. Skutil, Palaeolitická stanice "V Kolíbkách" u Jedovnic, ČVMSO 41/42, 1929, 105-108.

Grabung der Höhlenausfüllungen im nördlichen und mittleren Teil des Mährischen Karstes /Bez. Blansko/. Die Grabungsetappe 1982 war ausser kleineren Sondagen im Pustý und Suchý žleb /Hohlweg/ vor allem auf die Feststellung der Situation auf dem Magdalénien-Standort in Kolíbkách bei Jedovnice gezielte. Der Magdalénien-Fundhorizont wurde auf der Berührungszone eines entwickelten braunen Bodens mit Lösserden im Hangenden erfasst.

## VÝZKUM DÍLEN Z DOBY KAMENNÉ NA STRÁNSKÉ SKÁLE

/okr. Brno-město/

Jiří Svoboda, AÚ ČSAV Brno, Jana Čižmářová, Muzeum města Brna

/Tab. 1:2; tab. 2/

V létě 1982 byl při rohovcových výchozech na Stránské skále dokončen výzkum rozsáhlého dílenského objektu KNP /srv. PV 1981/. Ve zkoumaných sektorech byla zjištěna opět v podstatě stejná terénní situace i charakter získaného materiálu jako v předcházející sezoně; pouze na západním a východním obvodu objektu se nacházela dvě propálená místa a jedno ohniště. Délka celého prozkoumaného objektu činila 48 metrů.

Současně probíhal odkryv podložní paleolitické vrstvy, která byla narušena nejhlubšími partiemi objektu a která představuje pozůstatek podstatně starší fáze využití a zpracování téhož surovinového zdroje.

Paleolitický výzkum AÚ ČSAV navázal na předchozí odkryv provedený Moravským muzeem v sektorech 4, 7 a v západním sousedství objektu KNP. Probíhal ve dvou fázích. V první fázi výzkumu AÚ byla do sprašového podloží zapuštěna série sond v sektorech 4, 7, 10, 13 a 16 s cílem fixovat a zdokumentovat průběh paleolitické ná -

lezové vrstvy. Získaná sekvence profilů ukázala, že tato vrstva /č.5/ tvoří střední část složitějšího/trojčlenného/ interstadiálního půdního komplexu /vrstvy 4-6/, jehož bazální partie jsou postiženy nápadnými mrazovými jevy, a v jehož podloží vystupuje další, podstatně starší interglaciální půdní komplex /vrstva 8.

Druhá fáze výzkumu AÚ byla zaměřena na plošný odkryv a sledování rozptylu artefaktů, a to především v těch sektorech, kde objekt KNP dosahoval maximálních hloubek a dotýkal se téměř paleolitické vrstvy /sektory 4, 7, 10, 13 a 16/. Nálezy se prostorově člení do dvou výraznějších koncentrací A a B a jen částečně prozkoumané pravděpodobné koncentrace C. Obě hlavní koncentrace obsahovaly nápadná místa maximálního nahuštění artefaktů, především drobných úlomků a třísek, dále místa, v nichž je doloženo zpracování donesené suroviny typu Krumlovský les a konečně místa, kde lze předpokládat ohniště. Pro koncentraci A je typické také nápadnější soustředění červených a okrových barviv. Celkem byl získán soubor 4876 kamenných artefaktů ze starší fáze mladého paleolitu /industrie bohunického typu<sup>1/</sup>.

Podíl stránskoskalského rohovce v této industrii dosahuje 89.1% /bez úlomků a třísek/, zahrnuje však téměř výlučně neretušované produkty. Zdá se, že sem pravěký člověk přicházel vybaven hotovými nástroji z cizích surovin /radiolarit, křídový rohovec/, případně celými hlízami těchto surovin /rohovec typu Krumlovský les/. Zpracování místní suroviny se pak zaměřilo jen na výrobu polotovarů, a to jednak připravených jader, jednak cílových úštěpů a čepelí.

Výsledky paleolitického výzkumu jsou v řadě aspektů srovnatelné s nálezy K. Valocha ve sprašovém souvrství na Červeném kopci /Brno-Bohunice<sup>2/</sup>. Obě lokality se tak stávají oporou pro klasifikaci rozsáhlých povrchových stanic v okolí Stránské skály.

#### Poznámky:

1 J. Svoboda, Křemencová industrie z Ondratíc. K problému počátků mladého paleolitu, StAÚ Brno IX/1, Praha 1980.

2 K. Valoch, Die altsteinzeitliche Fundstelle in Brno-Bohunice, StAÚ Brno IV/1, Praha 1976.

Grabung von Werkstätten aus der Steinzeit auf Stránská skála /Bez. Brno-město/. Im Sommer 1982 wurde bei den Hornsteinausgängen auf Stránská skála die Grabung eines ausgedehnten Werkstattobjektes der TBK /vergl. PV 1981/ beendet, dessen Gesamtlänge 48 m erreichte. Mit ihren tiefsten Partien berührte sie eine paläolithische Schicht, die Überreste einer wesentlich älteren Phase der Ausnützung derselben Rohstoffquelle vorstellt /Industrie vom Bohunice Typ<sup>1/</sup>. Die Ergebnisse der paläolithischen Grabung sind in einer Reihe von Aspekten mit Funden von K. Valoch in der Löss-schichtenfolge am Červený kopec /Roter Berg, Brno-Bohunice<sup>2/</sup> vergleichbar. Beide Lokalitäten werden so zur Stütze für die Klassifizierung der umfangreichen Geländestationen in der Umgebung der Stránská skála.

## VORBERICHT ÜBER DIE PALYNOLOGISCHE ANALYSE DES SEDIMENTEN-PROFILES VON STRÁNSKÁ SKÁLA

/Bez. Brno-město/

Helena Svobodová, Ústav experimentální fytochemie ČSAV Brno

Die Pollenkörner wurden durch Mazerieren nach der klassischen Erdtmannmethode festgestellt und in folgender Übersicht vermerkt /in Klammern sind die absoluten Zahlen der Pollenkörner angeführt:/

Schicht Nr. 1 Aneolithikum: Gehölze - Pinus /3/, Betula /2/, Alnus /1/

Kräuter- Asteraceae Tubuliflorae /12/, Artemisia /5/, Cerealia /2/, Poaceae /6/

Schicht Nr. 2 Aneolithikum: Gehölze- Pinus /6/

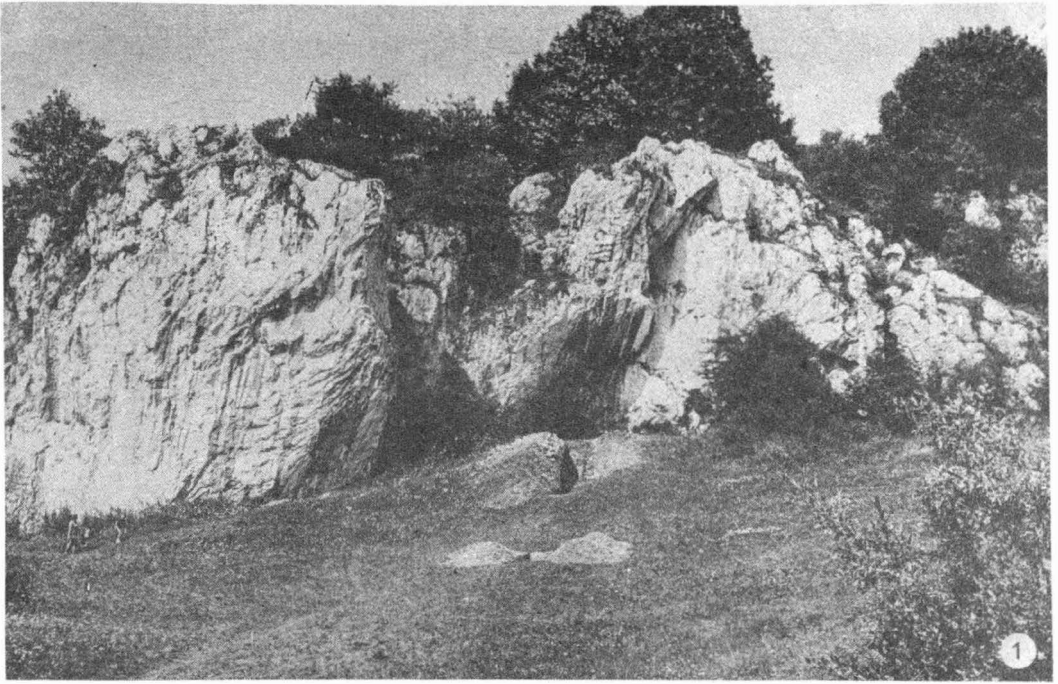
Kräuter- Asteraceae Tubuliflorae /1/, Poaceae /2/

Schicht Nr. 3 Löss: Gehölze -Pinus-/2/, Alnus /1/

Kräuter-Cyperaceae /2/, Poaceae /1/, Papaveraceae T.Papaver /1/  
Moossporen /2/

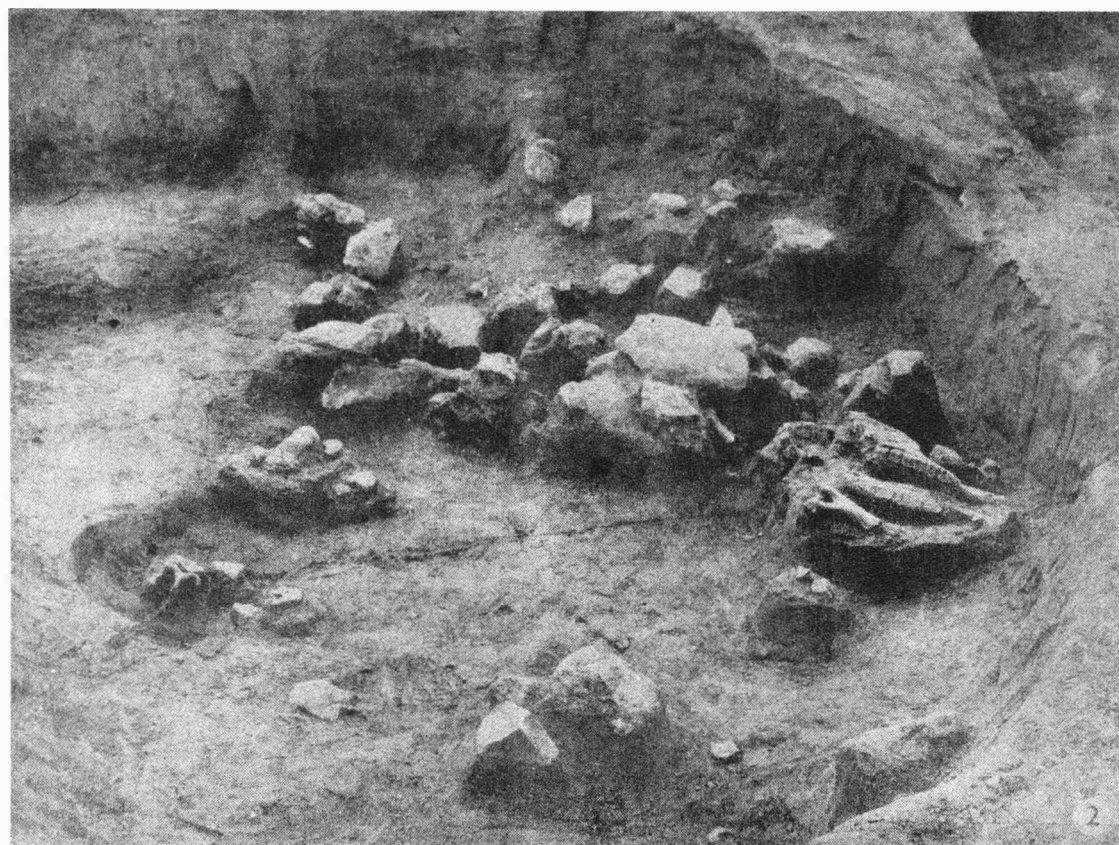
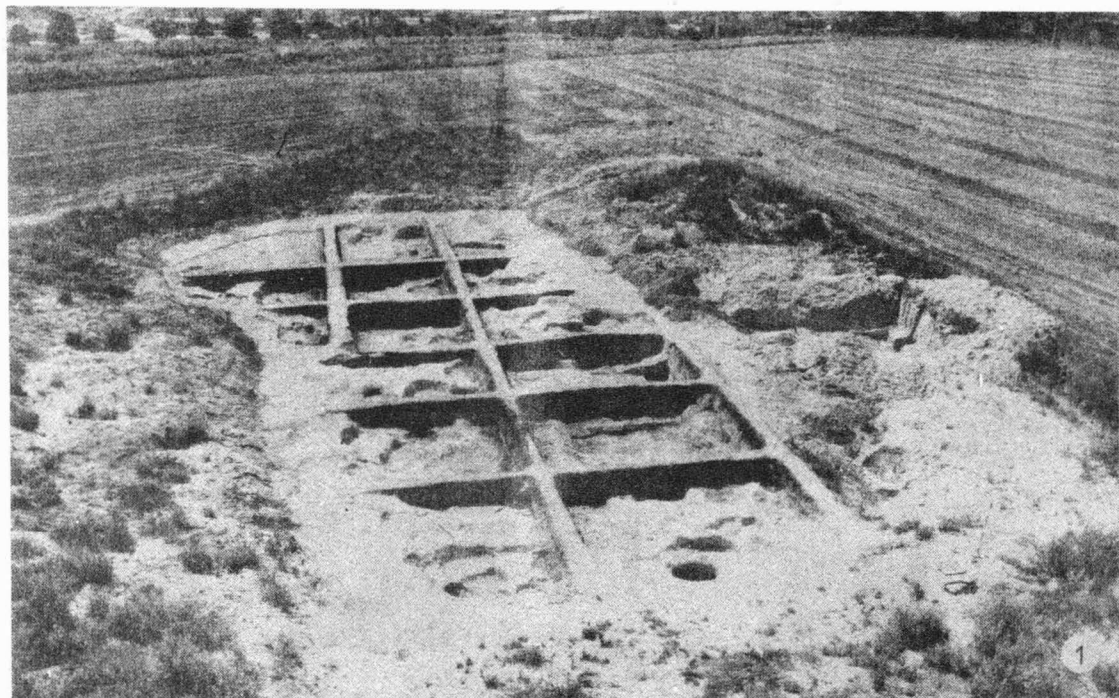
Schicht Nr. 4 Boden: Gehölze-Pinus /1/

Kräuter-Asteraceae Liguliflorae /3/, Poaceae /4/,  
Moossporen /2/



Tab. 1

1 Jedovnice /okr. Blansko/, "Kolíbky". Sondáž na paleolitické lokalitě. - Sondage auf der paläolithischen Lokalität; 2 Brno - Slatina /okr. Brno-město/, "Stránská skála". Poloha paleolitické vrstvy. - Lage der paläolithischen Schicht.



Tab. 2  
 Brno-Slatina /okr. Brno-město/, "Stránská skála". 1 objekt kultury s nálevkovitými poháry, který se v nejhlubších částech dotýká paleolitické vrstvy. - Objekt der Trichterbecherkultur, das in seinen tiefsten Stellen die paläolithische Schicht berührt; 2 jáma s lebku koně. - Grube mit Pferdeschädel.

PŘEHLED VÝZKUMU 1982

Vydává: Archeologický ústav ČSAV v Brně, sady Osvobození 17/19  
Odpovědný redaktor: akademik Josef Poulík  
Redaktoři: Dr. A. Medunová, Dr. J. Meduna, Dr. J. Říhovský  
Překlady: Dr. R. Tichý, E. Tichá  
Kresby: A. Krechlerová /pokud není na tabulce uveden jiný autor/  
Na titulním listě: hmoždíř jevišovické kultury ze Svitávky /okr. Blansko/  
Tisk: Moravské tiskařské závody, n.p. Olomouc, závod Gottwaldov,  
provoz 34 - Kyjov  
Evidenční číslo: ÚVTEI - 73332  
Vydáno jako rukopis: 400 kusů - neprodejné