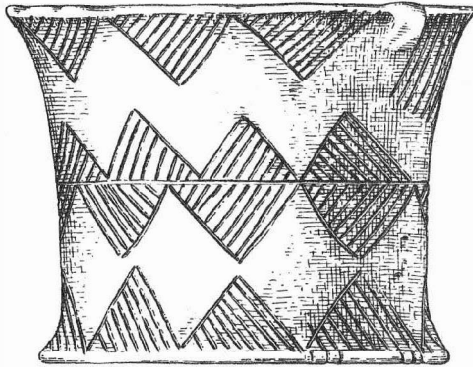


ARCHEOLOGICKÝ ÚSTAV ČESKOSLOVENSKÉ AKADEMIE VĚD
V BRNĚ

PŘEHLED VÝZKUMŮ 1982



BRNO 1984

VÝZKUM JESKYNNÍCH VÝPLNÍ V SEVERNÍ A STŘEDNÍ ČÁSTI MORAVSKÉHO KRASU

/okr. Blansko/

Luděk Seitl, MM Brno, Jiří Svoboda, AÚ ČSAV Brno

/Tab. 1:1/

Výzkumná etapa 1982 byla vedle menších sondáží v Pustém žlebu /lokality 42/ a Suchém žlebu /lokality 700 a 704/, jejichž význam byl spíše stratigraficko-sedimentologický, zaměřena především na zjištění situace na magdalénském stanovišti v Kolíbkách u Jedovnic. Tato lokalita byla zkoumána J. Kniesem v roce 1908, který v prostoru před jeskynkou našel v čisté spraši koncentrace uhlíků, paleontologického materiálu a nepočetnou štípanou industrii /20 ks, 1/.

Zjišťovací sonda přetala v délce 26.10 m mírný svah klesající od plošiny před jeskynkou /lokality 1004/ směrem do středu prostoru vymezeného amfiteatrálně rozloženými skalkami. Ukázala, že násypový val před jeskynkou je tvořen dvěma mocnými polohami vyvážek, z nichž svrchní byla relativně bohatá na archeologické a paleontologické nálezy /53 ks štípané magdalénské industrie, 1 valounek, zlomek břidlicové ploténky, barvivo, zlomek kostěného hrotu s krevní rýhou/. Ke zvláštním nálezům patří 7 zlonků velkých kamenných ploten s uměle vybroušenými zahloubeními, které uvedl do literatury jako tzv. "kameny s dultky" J. Skutil².

V odstupu od jeskyně a jejího násypového valu bylo zachyceno původní souvrství. Probíhá jím hnědá půda, ležící na místy oglejené spraši, lokálně překrytá tmavou čokkovitou polohou a především sprasovými hlínami. Nálezový horizont magdalénienu byl zachycen na styku půdy s nadloží /7 ks štípané industrie, 1 roztráací destička, barvivo/, ale pokračuje i do tmavé čokkovité polohy /4 úlomky z těžce pazourkové hlízy/.

Příští výzkum by měl objasnit charakter a genezi svrchní části souvrství a jeho vztah k archeologickým nálezům plošnými odkryvy v problematických úsecích. Dále se zaměří na otázku původu vyvezených vrstev s magdalénskou industrií sondáží uvnitř jeskyně.

Poznámky:

1 Rukopisný deník J. Kniese, sešit č. V, str. 24-27. MM Brno.

2 J. Skutil, Palaeolitická stanice "V Kolíbkách" u Jedovnic, ČVMSO 41/42, 1929, 105-108.

Grabung der Höhlenausfüllungen im nördlichen und mittleren Teil des Mährischen Karstes /Bez. Blansko/. Die Grabungsetappe 1982 war ausser kleineren Sondagen im Pustý und Suchý žleb /Hohlweg/ vor allem auf die Feststellung der Situation auf dem Magdalénien-Standort in Kolíbkách bei Jedovnice gezielt. Der Magdalénien-Fundhorizont wurde auf der Berührungszone eines entwickelten braunen Bodens mit Lösserden im Hangenden erfasst.

VÝZKUM DÍLEN Z DOBY KAMENNÉ NA STRÁNSKÉ SKÁLE

/okr. Brno-město/

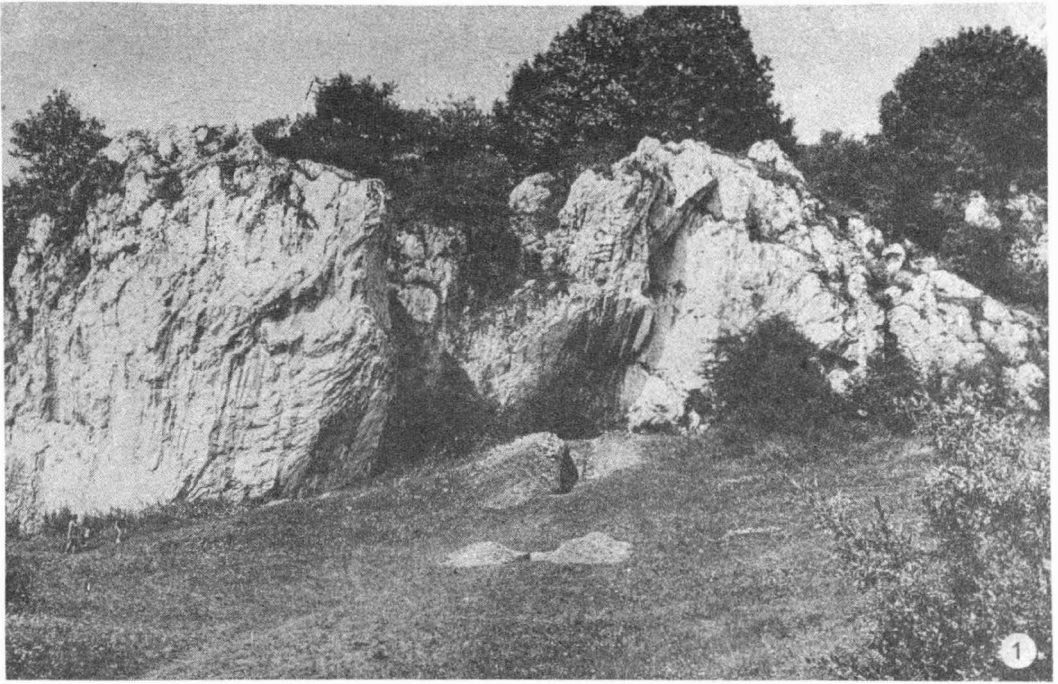
Jiří Svoboda, AÚ ČSAV Brno, Jana Čižmářová, Muzeum města Brna

/Tab. 1:2; tab. 2/

V létě 1982 byl při rohovcových výchozech na Stránské skále dokončen výzkum rozsáhlého dílenského objektu KNP /srv. PV 1981/. Ve zkoumaných sektorech byla zjištěna opět v podstatě stejná terénní situace i charakter získaného materiálu jako v předcházející sezoně; pouze na západním a východním obvodu objektu se nacházela dvě propálená místa a jedno ohniště. Délka celého prozkoumaného objektu činila 48 metrů.

Současně probíhal odkryv podložní paleolitické vrstvy, která byla narušena nejhlubšími partiemi objektu a která představuje pozůstatek podstatně starší fáze využití a zpracování této surovinového zdroje.

Paleolitický výzkum AÚ ČSAV navázal na předchozí odkryv provedený Moravským muzeem v sektorech 4, 7 a v západním sousedství objektu KNP. Probíhal ve dvou fázích. V první fázi výzkumu AÚ byla do sprašového podloží zapuštěna série sond v sektorech 4, 7, 10, 13 a 16 s cílem fixovat a zdokumentovat průběh paleolitické ná -



Tab. 1

1 Jedovnice /okr. Blansko/, "Kolíbky". Sondáž na paleolitické lokalitě. - Sondage auf der paläolithischen Lokalität; 2 Brno - Slatina /okr. Brno-město/, "Stránská skála". Poloha paleolitické vrstvy. - Lage der paläolithischen Schicht.

PŘEHLED VÝZKUMU 1982

Vydává: Archeologický ústav ČSAV v Brně, sady Osvobození 17/19
Odpovědný redaktor: akademik Josef Poulík
Redaktoři: Dr. A. Medunová, Dr. J. Meduna, Dr. J. Říhovský
Překlady: Dr. R. Tichý, E. Tichá
Kresby: A. Krechlerová /pokud není na tabulce uveden jiný autor/
Na titulním listě: hmoždíř jevišovické kultury ze Svitávky /okr. Blansko/
Tisk: Moravské tiskařské závody, n.p. Olomouc, závod Gottwaldov,
provoz 34 - Kyjov
Evidenční číslo: ÚVTEI - 73332
Vydáno jako rukopis: 400 kusů - neprodejné