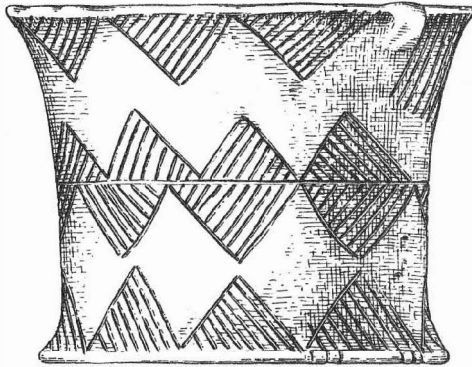


ARCHEOLOGICKÝ ÚSTAV ČESKOSLOVENSKÉ AKADEMIE VĚD
V BRNĚ

PŘEHLED VÝZKUMŮ 1982



BRNO 1984

ungelegter zugespitzter Zunge übergab. In der Tülle der Lanzenspitze blieben Holzreste erhalten, die man als Linde /*Tilia sp.*/ bestimmte. Gemeinsam mit dem im Jahre 1959 im benachbarten Haus /Nr. 185/ gefundenem Grab, weisen diese Funde auf die Existenz eines grösseren latenezeitlichen Gräberfeldes.

POVRCHOVÝ PRŮZKUM ŘÍMSKO-PROVINCIÁLNÍ LOKALITY UHERSKÝ BROD - U KUČOVSKÉ LÁVKY

/okr. Uh. Hradiště/

Jiří Pavelčík, AŮ ČSAV Brno

V jarních měsících roku 1982 jsme uskutečnili povrchový průzkum známé lokality z období laténu a římského impéria Uherský Brod - U Kučovské lávky. Lokalita je součástí rozsáhlé osady, začínající v prostoru polní trati "Zběsné" a táhnoucí se po obou prvních terasách /zejména levé/ říčky Korečnice v délce cca 2 km. Při průzkumu jsme získali zlomky tzv. provinciální keramiky, typickou "barbarskou" keramiku zdobenou ozubeným kolečkem, rytím, nehtováním a hřebenováním a drobný úlomek modrého skleněného náramku.

Oberflächenuntersuchung der römisch-provinzialen Lokalität Uherský Brod - u Kučovské lávky /Bez. Uh. Hradiště/. In den Frühjahrsmonaten verwirklichte sich eine Terrainbegehung der bekannten Lokalität Uh. Brod - U Kučovské lávky. Das gewonnene Material kann man in das 1. - 2. Jahrhundert u. Z. datieren.

BŘECLAV - POHANSKO 1982

/okr. Břeclav/

Bořivoj Dostál, Jana Vignatiová, UJEP Brno

/Obr. 12-14/

V sezóně roku 1982 se výzkum katedry archeologie a muzeologie FF UJEP na velkomoravském hradisku Pohansku u Břeclavi soustředil na prostor brány ve východní části hradiska a částečně na sídlíště v bývalé lesní školce v severovýchodním úseku jeho opevněného areálu.

Náznak brány ve východní části opevnění hradiska se jevil jako proláklina v hřebeni valu, široká asi 15 m a hluboká téměř 1 m. Magnetometrická a geoelektrická měření, provedená v roce 1979 v rámci interdisciplinární racionalizační brigády kolektivem pracovníků Geofyziky v Brně, vedeným dr. V. Haškem, CSc., ukázala ve středu prolákliny dvě velmi intenzivní anomálie¹, které domněnku o bráně v tomto místě posílily. Již v roce 1981 bylo uvnitř hradiska v prostoru před proláklinou otevřeno 350 m², které zachytily asi 10 - 12 m široký prázdný pruh v místě předpokládané přístupové cesty k bráně, podél něhož se na severní straně jevíly pozůstatky sídlíštních objektů /zejména ruiny rozsáhlé stavby s pletenými a hlínou omazanými stěnami/ a jeden hrob s nožem /obr. 13:5/ a na jižní straně se začala ukazovat kamenná destrukce, související rovněž se zbytky staveb /obj. 2/ a s pohřebištěm, jehož část byla v tomto místě zachycena na dalších 125 m², otevřených tam v roce 1982 /obr. 12/.

Brána byla zkoumána řezem ve valu /č. XVI/1982/ 15 m dlouhým a 5 m širokým, vedeným od západu k východu na střed prolákliny. Již těsně po povrchu se jevíly dva pruhy silně propálené hlíny, naznačující směr a šířku brány. Prostor mezi nimi byl postupně hlouben a vykazoval až do původní úrovně /k povrchu pohřbeného humusu/ silně propálenou hlínu. Již zhruba od 60 cm nad pohřbeným humusem se jevil ostrý barevný předěl mezi vnitřním prostorem brány a světle žlutým jílovitým násypem hradby. Brána byla vymezena na jižní i severní straně čtyřmi křivými kamennými /jáma VIII na severní straně se nacházela mimo výkop - obr. 12:dole/. Úžitková světlost brány činila 250 cm /včetně kúlů a výdřevy 330 cm/. Čelní dvojice kúlů /jámy I a V/ byla vysunuta asi 70 až 90 cm před linii hradby a vnitřní stranu brány určovala linie dřevěné tylní stěny hradby; celková hloubka brány tedy činila asi 640 cm.

Soustava kúlů /I-VIII/ dovozovala vytvořit nad prostorem brány věžovitou nadstavbu, která umožňovala účinnější obranu brány a vzhledem k svému vysunutí před čelo hradby i boční střelbu podél čela opevnění. Brána byla opatřena nejméně dvojími vraty. Svědčí o tom masivní železný závěs /obr. 13:8/, nalezený ve

výplni kúlové jámy V na severovýchodním okraji brány, a mohutná uzávěra s dvěma závěsnými oky /obr. 13:6/ a s plochým kováním s otvory po hřebec /obr. 13:7/, zjištěná u kúlové jámy III na jižní straně brány. Uzávěra má velmi blízkou analogii na českém hradisku 9. století ve Vlastislavi².

Skutečnost, že necelé 2 m před branou se ukázal okraj kamenné destrukce prudce spadající po břehu vodního ramene, které se v tomto místě přibližovalo těsně k valu, nasvědčuje, že brána vyúsťovala na most. Jeho výzkum by však byl náročnou technickou záležitostí vzhledem k tomu, že by zasáhl pod hladinu spodní vody, a proto nezbyvá než na něj pro nedostatek prostředků v současné době resignovat.

Na 125 m² prozkoumaných v roce 1982 za branou na vnitřní ploše hradiska bylo zjištěno 11 kostrových hrobů /obr. 12: vlevo nahoře/. Byly nahuštěny na poměrně malé ploše a tvořily zřejmě okraj pohřebiště, pokračujícího směrem jižním a západním. V jednom hrobě byla fragmentární železná přezka /obr. 13:4/ a v jiném primitivní masivní nádobka /obr. 13:3/, které nasvědčují, že pohřebiště se nevymyká z rámce 9. století. Pro chronologii pohřebiště je důležité zjištění, že jeden z hrobů /č. 4/ byl původně překryt kamenným dlážděním, v němž byly nalezeny vyspělé středohradištní střepy, mj. i blučinského typu /obr. 13:1,2/; dláždění bylo zřejmě současné s obytným objektem č. 2, z něhož se výrazněji zachovala mělce zahloubená část, ale k němuž zřejmě patřilo i otopné zařízení, zjištěné severně od něj. Dláždění a sídlištní objekt patří o něco mladší než pohřebiště. K závažným pozorováním, učiněným na tamějším pohřebišti, je uložení dvou koster/v hr. 3 a 6/ v poloze na břiše, obličejem do země; tento jev zřejmě souvisí s vampýrskými pověrami³.

Na sídlišti v lesní školce se práce zaměřily na dokončení výzkumu drobnějších okrajových ploch tak, aby zkoumaný úsek sídliště tvořil pravidelný obrazec. Dva čtverce 5 x 5 m byly otevřeny v návaznosti na plochu 275 m² prozkoumanou v roce 1981 /obr. 14: nahoře vpravo/, na níž bylo zjištěno 8 sídlištních objektů. Z nich zaslouží pozornost velký povrchový kúlový objekt č. 127 /d 6,5 m, š 3,4 m/ se zahloubeným ohništěm, vyplněným drobnými kameny při severní straně, a protáhlá zahloubená stavba č. 125 /d 11 m, š 2-3,5 m, hl. 70 - 110 cm/ se zúženou stupňovitou spodní částí, s výhni vtesanou do stěny objektu a se studánkou, obloženou kameny a vyhloubenou do 160 cm pod úroveň podloží. Za zmínku stojí i obdélníkovitá jáma č. 126 /d 3 m, š 1,4 m, hl. 0,7 m/, vyplněná velkými kameny, a oválné zahloubení po obydlí č. 130 /d 4,8 m, š 2,6 m/ s vyvýšeným otopným zařízením, z něhož se zachovala kamenná kra. Další tři menší pravouhlé jámy č. 128, 129 a 131 /d 180-230 cm, š 95-140 cm, hl. 13-55 cm/ byly v sezóně 1982 rozmnoženy v tomto úseku o další exemplář č. 141 /d 200 cm, š 80 cm, hl. 13-30 cm/.

Hlavní úsek prokopávaný v roce 1982 v lesní školce se nacházel na jihozápadním okraji zkoumané plochy a navazoval na výkopy z let 1961, 1968 a 1979 /obr. 14: vlevo nahoře/. Bylo v něm otevřeno 625 m². Vedle recentních obdélníkovitých kúlových jam po oplocení školky a 4 kruhových jam /p 2 m, hl 0,5 m/, souvisejících s výsadbou okrasné aleje podél lichtenštejnské cesty z 19. stol., tam bylo zjištěno 8 sídlištních objektů /kromě částí dvou objektů - 6 a 106 - zkoumaných již v dřívějších letech/, 2 kostrové hroby a několik kúlových jam, které většinou patřily k zjištěným sídlištním objektům.

Dva objevené hroby náležely k rozptýleným hrobům, nacházejícím porůznu na hradisku i předhradích⁴. Hrob 33/LŠ měl plošně rozměrnou jámu /180 x 130 cm/, v jejíž mělčí polovině se nacházela kostra asi patnáctiletého jedince, orientovaná lebkou k JZ, s rukama složenýma na prsou a s mírně pokrčenýma nohama; v hlubší části leželo na hromádce několik zvířecích kostí, pocházejících patrně z masitého milodaru /obr. 14: vpravo nahoře/. Hrob 34/I.Š obsahoval zlomky dětské lebky, u nichž byl skleněný knoflík /obr. 14:5/, patřící k typickým velkomoravským výrobkům.

Z osmi v úplnosti prozkoumaných sídlištních objektů měl obj. 133/LŠ větší rozměry /d 440 cm, š 215 cm, hl 90 cm/ a podle četných zlomků zdobených kostěných plotének /obr. 14:6,7/ a hřebene /obr. 14:4/ nelze vyloučit, že šlo o objekt dílenský. Objekt 132/LŠ patřil k úzkým zahloubeným stavbám /d 560 cm, š 120 - 150 cm, hl 70-85 cm/ patrně hospodářského účelu. Ostatní objekty, vesměs protáhlého obdélníkovitého až mírně oválného půdorysu /d 115 - 330 cm, š 58 - 135 cm, hl 10 - 56 cm/, se řadily k jamám různého hospodářského určení. Vedle středohradištní keramiky /obr. 14:8/, kostěných proplétáčků /obr. 14:1,2/ obsahoval jeden z nich i železnou průvlečku blatnicko-mikulčického stylu /obr. 14:3/, jaké se nacházejí i v jiných objektech tohoto sídliště a řadí je do první poloviny 9. století⁵.

Poznámky:

- 1 B. Dostál - V. Hašek - Z. Měřínský - J. Vignatiová, Láplatění geofyziky při archeologickém výzkumu opevněných sídlišť na Moravě, VVM 33, 1981, 55-57, obr. 9.
- 2 Z. Vána, Vlastislav, PA 59/1, 1968, obr. 34 a 61.
- 3 Z. Krumphanzlová, K otázce vampyrismu na slovanských pohřebištích, PA 52/2, 1961, 546.
- 4 B. Dostál, Drobná pohřebiště a rozptýlené hroby z Břeclavi-Pohanska, SPFFBU E 27, 1982, 135-201.
- 5 B. Dostál, Dvacet let archeologického výzkumu Břeclavi-Pohanska, VVM 30, 1978, 151.

Břeclav - Pohansko 1982 /Bez. Břeclav/. Im Jahre 1982 wurde im östlichen Teil der Befestigung des Burgwalles ein Tor vom Frontaltyp untersucht, das vermutlich auf die Brücke über den Flussarm mündet. Seine Nutzbreite betrug 2,5 m. An den Seiten war es von Pfosten gruben - Vierreihen begrenzt. Die Pfosten hielten einerseits die Holzrüstung der Seitenwände des Torraumes in der Wallaufschüttung, andererseits bildeten sie offensichtlich das Gerüst eines turmartigen Überbaues oberhalb des Tores. Das

Tor war mindestens mit zwei Türen versehen, von denen Eisenbeschläge erhalten blieben. Beim Tor hat man ein Gräberfeld festgestellt, auf dem vorläufig 11 Gräber untersucht worden waren, von denen einige Belege der vampirischen Aberglauben aufwiesen.

Auf der Siedlung in der ehemaligen Waldbaumschule im nordöstlichen Teil des Burgwalles hat man zwei grossmährische Skelettgräber und acht Siedlungsobjekte mit mittelburgwallzeitlichem Inventar untersucht, das zur 1. Hälfte des 9. Jahrhunderts inkliniert.

VÝZKUM NA HRADISKU CHOTĚBUZ-PODOBORA U ČESKÉHO TĚŠÍNA V ROCE 1982

/okr. Karviná/

Pavel Kouřil, AÚ ČSAV Brno

/Obr. 21/

Hlavní výkopové práce stejně jako v minulých sezónách probíhaly na akropoli, kde tentokrát byla pozornost věnována především pravěkému osídlení /mladší stupeň halštatského období lužické kultury popelnicových polí/. To znamená, že byla skrývána pravěká vrstva ve čtvercích +5/+25, +10/+25 a částečně i ve čtverci +5/+20, jež byly zkoumány již v roce 1979 /slovanské osídlení/¹.

Zde byla zachycena pod kamennou destrukcí, tvořenou v hloubce 60 - 70 cm většinou přepálenými, nepravidelně rozloženými kameny, respektujícími kúlové jamky, část chaty s kúlovou konstrukcí a ohništěm. Keramický materiál, a to ze všech čtverců, odpovídá stupni HD. Důležitá je pak společná přítomnost předmětů bronzových a železných v jedolité kulturní vrstvě mocné 35 - 50 cm /bronzová, druhotně přepálená jehlice se spirálovitě svinutou hlavicí, masivní štihlá železná sekera se čtverhrannou tulejí a vějířovitým ostrím, železný předmět-nástroj neznámé funkce s tulejí s otvorem pro uchycení a klínovitou zahrocenou pracovní částí, fragmenty blíže neurčitelných železných předmětů, snad srpů a železná struska/. Rostlý terén začal v hloubce 80 - 90 cm.

Na základě těchto poznatků a výsledků, plynoucích z výzkumu valu, můžeme konstatovat, že vznik osídlení na hradisku spadá do HB₂, tedy do konečného stupně středního období lužické kultury. V materiálu, zejména z valu, pak můžeme sledovat plynulý přechod do stupně HC. Na akropoli v odebrané vrstvě je zatím za - stoupen jen stupeň HD a byl-li tedy mezi vrstvou pod valem /HC/ a osídlením na akropoli hiát, nelze za současného stavu výzkumu spolehlivě říci.

Rovněž byly zkoumány dva nové čtverce +15/+20 a +15/+15 u východní hrany akropole, ve kterých byl odkryt slovanský zahlobený, zřejmě řemeslnický objekt oválného tvaru se dvěma ohništi a množstvím železné strusky, na základě keramiky datovaný do 9. stol. Objekt představuje uzavřený náleзовý celek, důležitý zejména pokud jde o stanovení relativní chronologie nejen na hradisku, ale patrně i v celém regionu Těšínska.

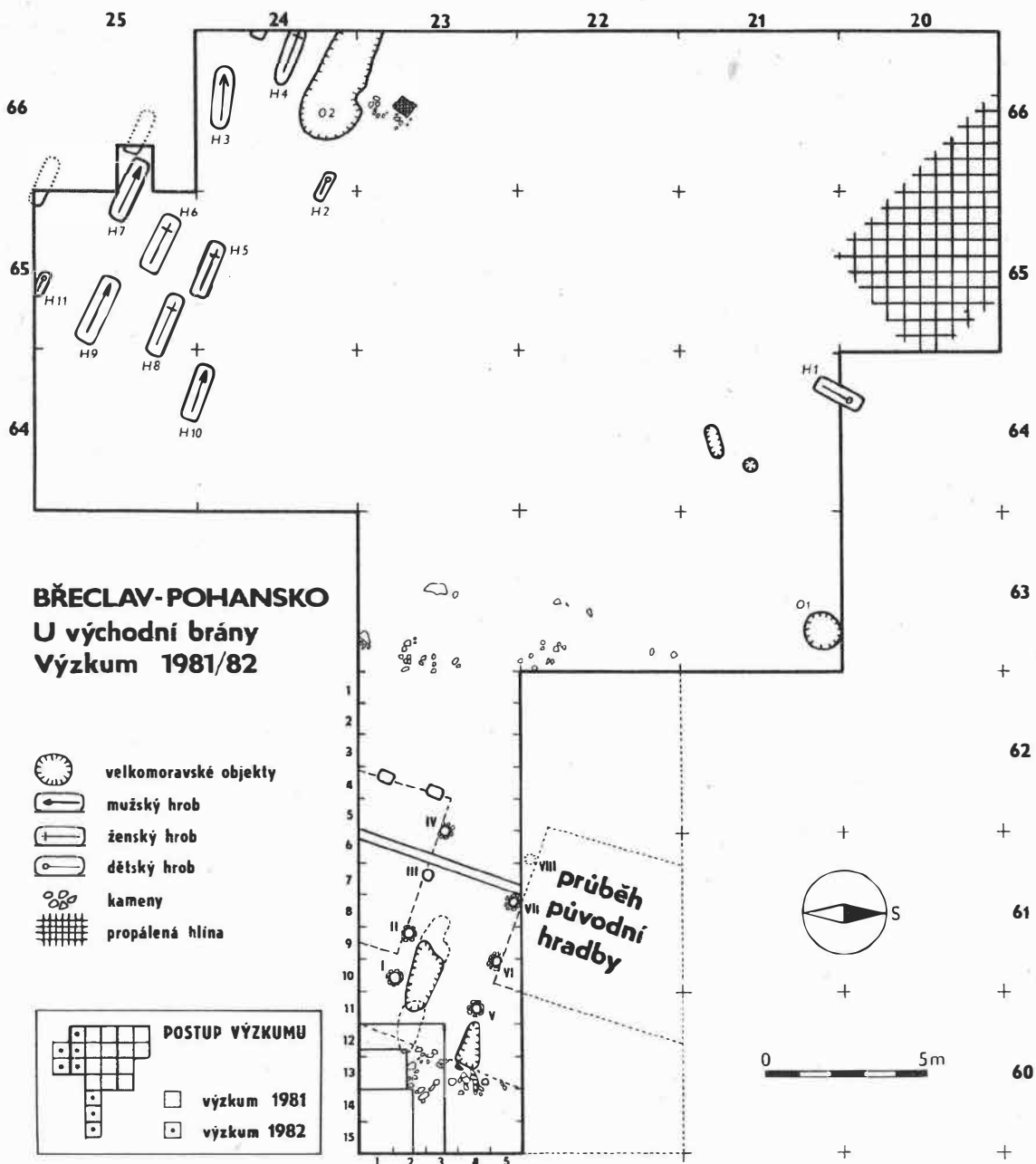
Poznámka:

- 1 Výzkum na hradisku Chotěbuz-Podobora u Českého Těšína v roce 1979, okr. Karviná, PV 1979, Brno 1981, 45-46.

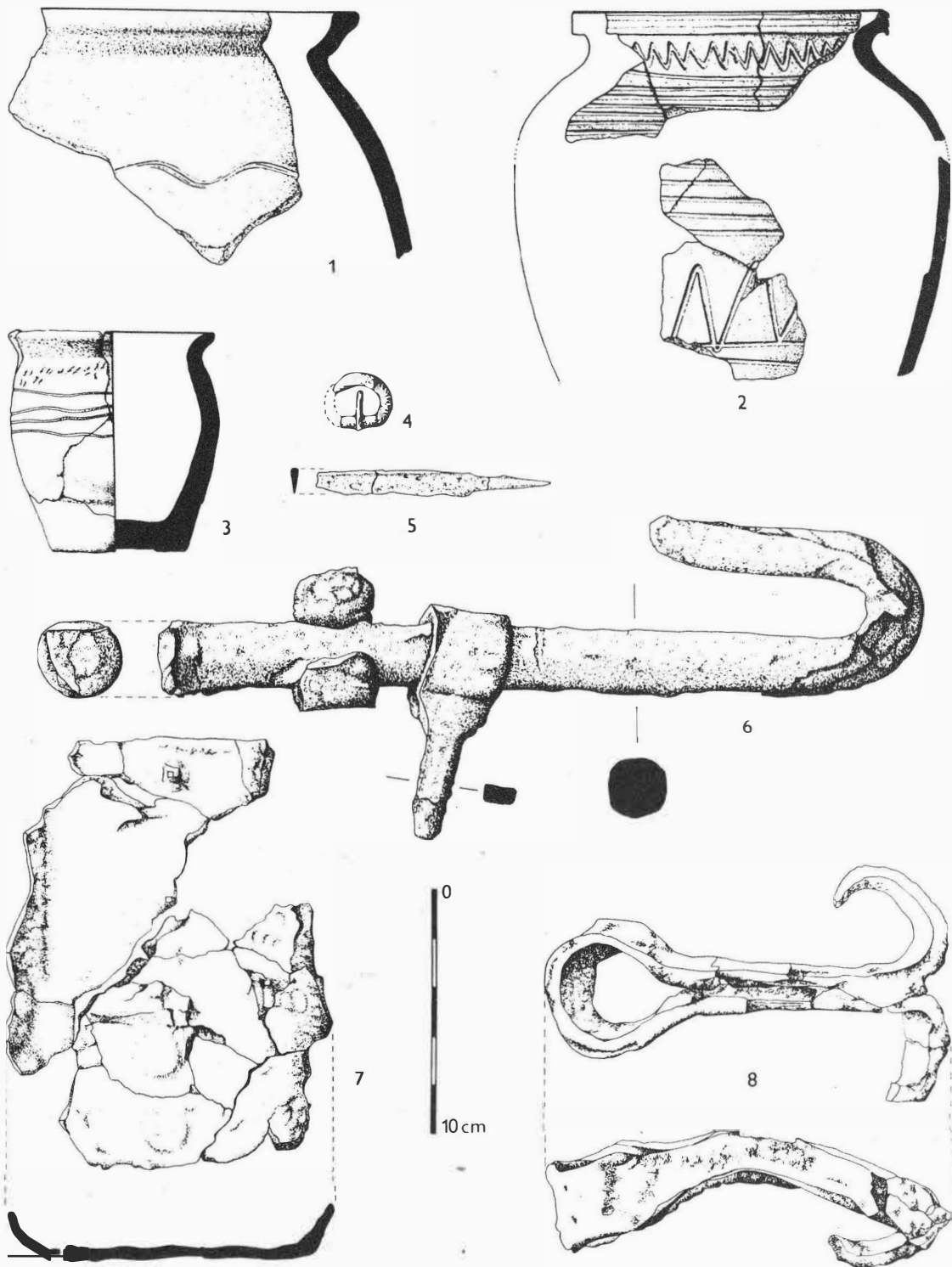
Grabung auf dem Burgwall Chotěbuz-Podobora bei Český Těšín im Jahre 1982 /Bez. Karviná/. Im Jahre 1982 war die Aufmerksamkeit vor allem auf die Grabung der prähistorischen Schicht auf der Akropolis konzentriert /jüngere Stufe des hallstattzeitlichen Abschnittes der Lausitzer Urnenfelderkultur/. Hier wurde unter einer Steindestruktion, die Pfostengruben respektierte, der Teil einer Hütte mit Pfostenkonstruktion und Feuerherd erfasst. Das keramische Material entspricht der Stufe HD. Man hat auch die gemeinsame Anwesenheit von bronzenen und eisernen Gegenständen in der einheitlichen, 35 - 50 cm mächtigen, Kulturschicht festgestellt.

Aufgrund dieser Erkenntnisse und der Ergebnisse, die aus der Grabung des Walles hervorgehen, können wir konstatieren, dass die Entstehung der Besiedlung auf dem Burgwall in HB₂ fällt, also in die Endstufe des mittleren Zeitabschnittes der Lausitzer Kultur. Im Material, besonders aus dem Wall, können wir einen kontinuierlichen Übergang in Stufe HC verfolgen. Auf der Akropolis ist in der abgenommenen Schicht vorläufig nur Stufe HD vertreten; ob also zwischen der Schicht unter dem Wall /HC/ und der Besiedlung auf der Akropolis ein Hiatus war, kann man bei dem heutigen Grabungsstand nicht verlässlich sagen.

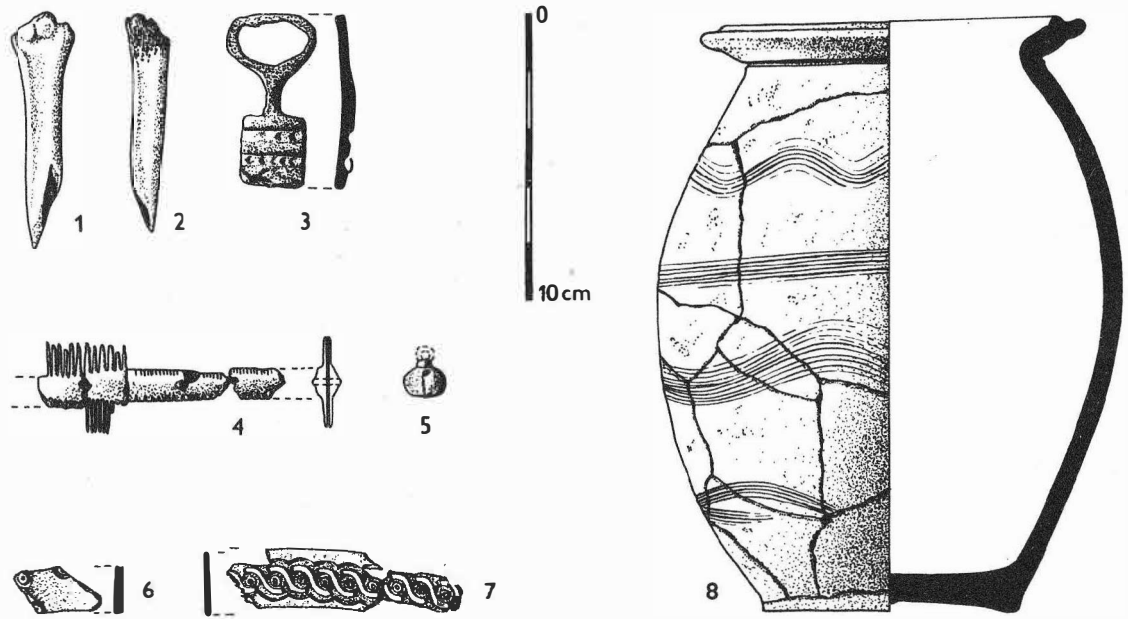
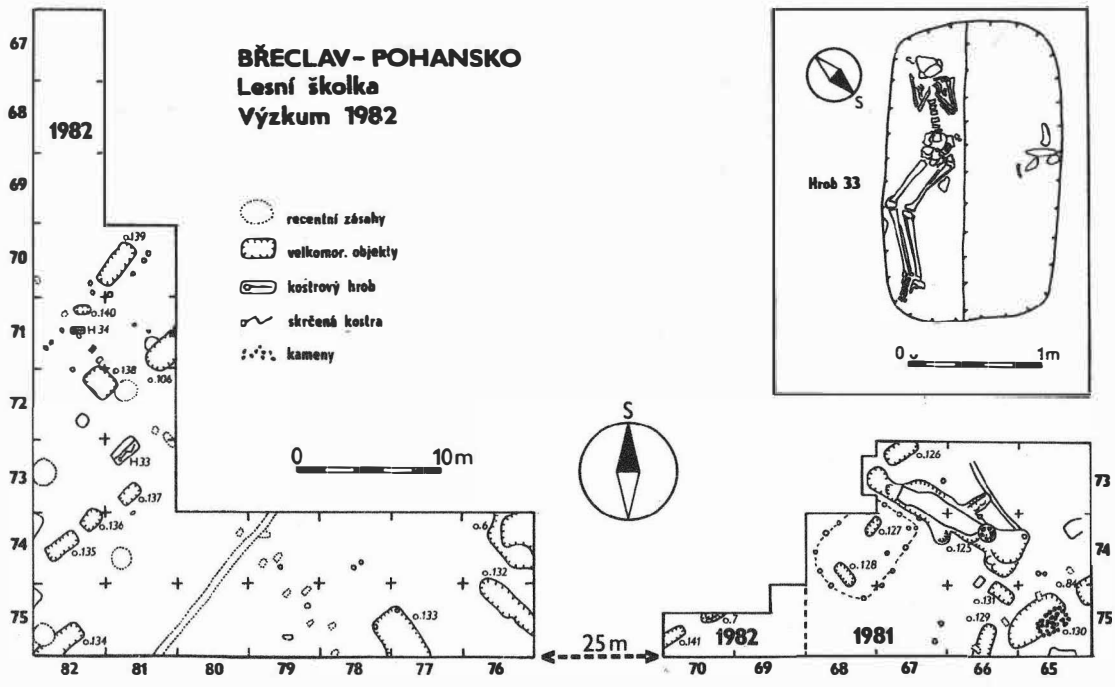
Es wurde ebenfalls ein slawisches eingetieftes, offensichtlich Handwerkerobjekt von ovaler Form mit zwei



Obr. 12
 Břeclav - "Pohansko" /okr. Břeclav/. Plán konečného stavu výzkumu u východní brány z let 1981/1982. -
 Plan des Schlußstandes der Grabung beim Osttor aus den Jahren 1981/1982. /Kresba - Zeichnung: P. Šin-
 delář/.



Obr. 13
 Břeclav - "Pohansko" /okr. Břeclav/. U východní brány 1982. Ukázky inventáře ze sídlištní vrstvy /1,2/, z hrobů /3-5/ a z brány /6-8/. - Beim Ostor, Inventar Auswahl aus der Siedlungsschicht /1,2/, aus Gräbern /3-5/ und vom Tor /6-8/. /Kresba - Zeichnung: P. Šindelář/.



Obr. 14
 Břeclav - "Pohansko" /okr. Břeclav/. Lesní školka. Plán výzkumu z let 1981/82 a plán hrobu 33/LŠ /na -
 hoře/. Ukázky inventáře z hrobu 34/LŠ a ze sídlištních objektů /1-4, 6-8/. - Waldbaumschule. Grabungs-
 plan aus den Jahren 1981/82 und Grabplan 33/LŠ /oben/. Inventarauswahl aus Grab 34/LŠ und aus Sied-
 lungsobjekten /1-4, 6-8/. /Kresba -Zeichnung: P. Šindelář/.

PŘEHLED VÝZKUMU 1982

Vydává:	Archeologický ústav ČSAV v Brně, sady Osvobození 17/19
Odpovědný redaktor:	akademik Josef Poulík
Redaktoři:	Dr. A. Medunová, Dr. J. Meduna, Dr. J. Říhovský
Překlady:	Dr. R. Tichý, E. Tichá
Kresby:	A. Krechlerová /pokud není na tabulce uveden jiný autor/
Na titulním listě:	hmoždíř jevišovické kultury ze Svitávky /okr. Blansko/
Tisk:	Moravské tiskařské závody, n.p. Olomouc, závod Gottwaldov, provoz 34 - Kyjov
Evidenční číslo:	ÚVTEI - 73332
Vydáno jako rukopis:	400 kusů - neprodejné