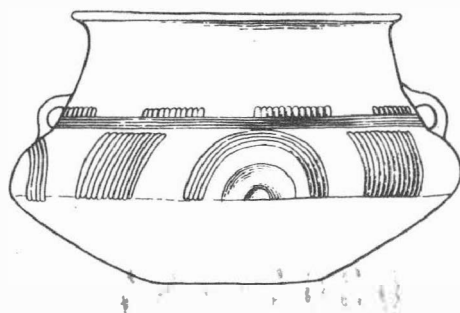


· ARCHEOLOGICKÝ ÚSTAV ČESKOSLOVENSKÉ AKADEMIE VĚD
V BRNĚ

PŘEHLED VÝZKUMŮ 1981



BRNO 1983

Lubomír Šebela, AÚ ČSAV Brno

J. Celba, aus Želešice Nr. 74, übergab dem Referenten Scherben der Kultur mit Linearbandkeramik, die er in seinem Garten fand.

Die Lokalität befindet sich am westlichen Rande der Gemeinde. Sie erstreckt sich auf einer mässigen Anhöhe, auf der nordsüdlichen Seite von dem Flusse Bobrava und auf der Westseite von einem Bach umflossen. Nach der Verzierung auf einem Scherben /Notenkopfmotiv/ können wir die gesamte Kollektion des Scherbenmaterials in Phase IIa nach der Gliederung von R. Tichý einreihen¹. Die Funde stammen vermutlich aus einer gestörten Kulturschicht.

Anmerkung:

1 R. Tichý, Osídlení s volutovou keramikou na Moravě, PA LIII, 1962, 292-293.

TERÉNNÍ VÝZKUM V SUTNÁCH U TĚŠETIC-KYJOVIC V ROCE 1981

/okr. Znojmo/

Vladimír Podborský - Pavel Koštuřík, UJEP Brno

/Obr. 16, Tab. 3-5/

Katedra archeologie a muzeologie filozofické fakulty UJEP pokračovala ve spolupráci s Jihomoravským muzeem v roce 1981 jednak v systematickém výzkumu osady s moravskou malovanou keramikou v Sutnách u Těšetic-Kyjovic, jednak v rozsáhlém záchranovacím výzkumu v souvislosti s těžbou hlíny v rámci stavby vodní nádrže u Těšetic. Na organizaci a dokumentačních pracích obou výzkumů se kromě autorů příspěvku podíleli dr. E. Kazdová, CSc., dr. D. Palátová, H. Palátová, J. Špaček a P. Šindelář.

Systematický odkryv probíhal na ploše sektoru B₁ /45 x 40 m/ východně od kruhového, příkopem opevněného areálu osady s MMK; plocha B₁ uzavřela obrazec plošného odkryvu centra osady do obdélníkového tvaru 150 x 80 m a umožnila sledování vnější palisády, obíhající kruhový příkop ve vzdálenosti cca 40-45m. Ukázalo se, že v severovýchodním průběhu sleduje palisádový žlab příkop ve zcela pravidelném oblouku a že je navíc přerušen brankou /tab. 3:1,3/, orientovanou přesně k východnímu vstupu do centrálního areálu. Zmíněná branka ve vnější palisádě byla široká 140 cm a ke zvláštnostem její konstrukce patří dva dovnitř vybíhající, 120 cm dlouhé žlaby s kúlovými jámami vždy v obou koncích. Také v celém dalším průběhu palisádového žlabu se podařilo zjistit řadu kúlových jamek, většinou kruhového nebo půlkruhového půdorysu /tab. 3:2/.

Rozmístění sídlištních objektů na ploše B₁ potvrdilo předpoklad toho, že v pásmu mezi příkopem a vnější palisádou lze očekávat méně významné typy objektů a že teprve vně vnější palisády začíná vlastní obytná část osady. Podařilo se tu zjistit půdorys nadzemního domu /D₁₄/ sloupové konstrukce /542/526 x 335/316 cm/ - prvního druhu na lokalitě, který odpovídá konstrukci i rozměry představám typické sídelní jednotky lidu s MMK /tab. 3:4/. Při východních hranicích odkryvu plochy se nachází část dalšího nadzemního kúlového domu /D₁₃/, jehož půdorys se zatím nepodařilo kompletovat. V severovýchodní části odkryvu bylo dále rozptýleno větší množství kúlových jam, které však další půdorysy neuzavíraly.

Kromě kúlových konstrukcí bylo na ploše B₁ zjištěno a prozkoumáno celkem 48 zemních objektů různé ho typu a stáří. 15 jam lze připsat lidu s lineární keramikou, 4 lidu s vypíchanou keramikou, 13 lidu s MMK a zbytek je neurčitelný.

Značný počet objektů s LnK ukazuje na skutečnost, naznačenou již výzkumem na ploše B, že v severovýchodním kontaktu s centrem osady s MMK se zřejmě nachází starší neolitické sídliště. Jámy s LnK však jsou zatím nevýrazné, nebohaté a ukazují spíše na periferii mateřského sídliště. Z objektů s VK byl nejvýznamnější objekt č. 232; přinesl potvrzení početného zastoupení VK 3. fáze na celé lokalitě. Z objektů s MMK se zdá nejcenější menší hliník /obj. č. 225/ o rozměrech 620 x 720 cm, lokalizovaný v těsné blízkosti vnějšího palisádového žlabu, z jeho vnitřní /západní/ strany. Obsahoval - stejně jako některé další jámy - větší množství malované keramiky fáze Ia s výborně zachovalou ornamentací a poskytl navíc doklady druhotné funkce exploatačních jam. Po částečném zaplnění byla v jeho jižní periferii vybudována pec s



PŘEHLED VÝZKUMŮ 1981

Vydává: Archeologický ústav ČSAV v Brně, sady Osvobození 19
Odpovědný redaktor: akademik Josef Pouлік
Redaktoři: Dr. A. Medunová, Dr. J. Meduna, Dr. J. Říhovský
Překlady: Dr. R. Tichý, E. Tichá
Kresby: A. Malinková
Na titulní straně: nádoba z pohřebiště kultury popelnicových polí v Bolelouci
Tisk: Moravské tiskařské závody, n.p. Olomouc, závod Gottwaldov, provoz 34 - Kyjov
Evidenční číslo: ÚVTEL - 73332
Vydáno jako rukopis: 450 kusů - neprodcjně