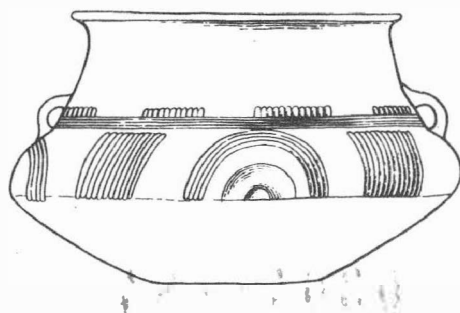


· ARCHEOLOGICKÝ ÚSTAV ČESKOSLOVENSKÉ AKADEMIE VĚD
V BRNĚ

PŘEHLED VÝZKUMŮ 1981



BRNO 1983

rechnen, sowie die feine Modellierung des Reliefo der Muskelansätze zeugen von einem höheren Lebens- und vielleicht auch sozialen Niveau; im Vergleich zu den anderen Populationen dieser Zeit kann man auf eine bessere Qualität der verhältnismässig gut zubereiteten Nahrung mit überwiegendem Fleischbestandteil und auf eine angemessene funktionelle Belastung schliessen; wir können praktisch eine schwerere und systematische physische Arbeit ausschliessen. Eine aussergewöhnliche Erscheinung, die wir bisher bei anderen Angehörigen der Gruppe mit Glockenbechern nicht beobachteten, sind Anzeichen einer Druckwirkung einer komplizierteren Konstruktion irgendeines Helmes oder eher einer Zierde, die am Kopf getragen wurde; ausser der bereits erwähnten aussergewöhnlichen Verflachung des Hinterhauptes ist es eine horizontale Impressrille auf der Stirn ober der Glabella und eine mässige Quervertiefung am Scheitel hinter der Kranznaht. Eine Interpretation dieser Impressionen ist ziemlich problematisch: sie konnten zum Beispiel durch die Wirkung von Leder- oder Textilbändern entstehen, die quer über die Stirn und den Kopfscheitel verliefen und zum Hinterhaupt irgendein Brettchen oder ein Stück zähen Leders festhielten. Eine Rekonstruktion des durch dieses Tragsystem befestigten Gegenstandes entzieht sich jedoch den Möglichkeiten der anthropologischen Beurteilung.

HROB NITRANSKÉ SKUPINY Z DRAHLOVA

/okr. Olomouc/

Lubomír Šebela, AÚ ČSAV Brno

Při studiu inventáře z hrobu nitranské skupiny z Drahlava byla ve sbírkách Krajského vlastivědného muzea v Olomouci nalezena lebka /inv. č.: VMO 7116/, patřící k hrobu, prokopanému v r. 1927 v zahradě B. Babiánka¹. V archivu nálezoých zpráv jsme našli fotografickou dokumentaci, jež upřesňuje některé nálezoové okolnosti, dosud neznámé. Proto tento hrobový celek znovu publikuji².

Tvar hrobové jámy se nedal určit. Na dně v hl. 100 cm ležela na levém boku s trupem na zádech slabě skrčená kostra, z níž se zachovala jen lebka. Podle antropologického posudku patřila pravděpodobně muži, zemřelému ve věku 59-60 let. Levá ruka byla v natažené poloze podél těla. Pravá ruka, ohnutá v lokti do ostrého úhlu, ležela šikmo přes spodní část hrudi.

Kolem krku na hrudi, u předloktí pravé ruky a skrčených nohou ležely kostěné korálky. Dále se našla plechová měděná /?/ trubička; podle výskytu měděnky, zachované na lebce, se dá předpokládat, že byla původně uložena v její těsné blízkosti. Podle dochované fotodokumentace však hrob obsahoval ještě mísu, která se nacházela za týlní částí lebky.

1. 105 ks kostěných korálků válecovitého tvaru a zlomky několika dalších. D = 2-12 mm, Φ korálku = asi 8 mm. Inv.č.: VMO 7117.
2. Měděná /?/ trubička ze silně korodovaného plechu, jejíž konce se vzájemně přesahují. D = 23 mm, Φ trubky = 5 mm. Inv. č. VMO 7118.
3. Mísa, jež se nezachovala, není ve sbírkách muzea uvedena.

Podle dochovaného inventáře řadíme hrob z Drahlava do nitranské skupiny, jejíž lokality se nacházejí v horní části toku řeky Moravy i na jejím západním břehu³. Je škoda, že se nedochovala mísa, která mohla být důležitým vodítkem pro řešení vzájemných vztahů mezi únětickou kulturou a nitranskou skupinou na Moravě.

Poznámky:

- 1 L. Kovářová, Únětický nález v Drahlavě, ČVMSO 40, 1928, 145; I.L. Červinka, Charváty a okolí v pravěku, ČVMSO 55, 1946, 132. Přesná lokalizace hrobu do katastrální mapy - viz V. Dohnal, Středohradíštní pohřebiště v Drahlavě, PV 1978, Brno 1979, 46, tab. 18.
- 2 Za poskytnutí nálezoové zprávy jsem zavázán dr. V. Dohnalovi, CSc, odbornému pracovníkovi Krajského vlastivědného muzea v Olomouci.
- 3 Viz mapa nalezišť - J. Ondráček, Nálezy měřanovicko-nitranského typu na Moravě, AR XV 1963, obr. 132.

Grab der Nitra-Gruppe aus Drahlav / Bez. Olomouc/. Im Archiv der Fundberichte der prähistorischen Abteilung des Museums in Olomouc fand man eine photographische Dokumentation, die einige Fundumstände über das Grab der Nitra-Gruppe aus Drahlav präzisiert, das im Jahre 1927 im Garten von B. Babiánek ausgegraben worden war. Die Form des Grabes konnte man nicht bestimmen. Auf dem Boden in einer Tiefe von 100 cm lag auf der linken Seite mit dem Körper auf dem Rücken ein leicht angehocktes Skelett, von dem nur der Schädel erhalten blieb /Inv. Nr.: VMO 7116/. Nach dem anthropologischen Gutachten gehört er einem Mann, der im Alter von 50 - 60 Jahren starb. Der linke Arm war längs des Körpers ausgestreckt. Der rechte Arm, im Ellbogen zu einem scharfen Winkel gebogen, lag schräg über dem unteren Brustteil. Um den Hals auf dem Brustkorb, bei dem Unterarm der rechten Hand und der angehockten Beine lagen beinerne Perlen /105 Stück/. Ferner fand man ein kupfernes /?/ Blechröhrchen, das in der Umgebung des Schädels beigelegt war. Nach der photographischen Dokumentation enthielt das Grab jedoch noch eine Schüssel, die nicht erhalten ist /in den Sammlungen des Museums ist sie nicht angeführt/, sie lag hinter dem Nackenteil des Schädels.

NITRANSKÁ LEBKA Z DRAHLOVA

/okr. Olomouc/

Milan Stloukal, Národní muzeum v Praze

/Tab. 9/

V souvislosti se zpracováváním materiálu z nitranského pohřebiště v Holešově je pro nás zajímavý každý nále z této skupiny. Ve sbírkách olomouckého muzea je pod inventárním číslem VMO 7116 uložena lebka, která byla nalezena v r. 1927 v Drahlavě; je velmi dobře zachována, chybí jí však dolní čelist a má poškozenou bazi. Má klenuté čelo se středně výraznými nadobočními oblouky, středně silnou glabelou II. stupně, slabě vyznačenými čelními hrboly a výrazně tlustým horním okrajem očné, týl je klenutý s protuberantia occipitalis externa II. stupně, bradavkové výběžky jsou malé. Lebeční švy jsou téměř kompletně obliterovány, chrup velmi silně obroušen, ale bez kazů a intravitálních ztrát. Lebku je možno proměřit:

| | | | |
|--------------------------|-----|-------------------------------|------|
| největší délka lebky /1/ | 184 | šířka středního obličej /46/ | 92 |
| šířka lebky /8/ | 133 | výška horního obličej /48/ | 66 |
| nejmenší šířka čela /9/ | 90 | interorbitální šířka /50/ | 24 |
| největší šířka čela /10/ | 114 | šířka očné /51/ | 36 |
| aurikulární šířka /11/ | 122 | výška očné /52/ | 30 |
| asteriální šířka /12/ | 109 | šířka nosu /54/ | 22 |
| nadušní výška /20/ | 109 | výška nosu /55/ | 47 |
| obvod lebky /23/ | 514 | nejmenší šířka nosu /57/ | 9 |
| příčný oblouk /24/ | 293 | frontální hloubka | 18,0 |
| podélný oblouk /25/ | 372 | hloubka maxilly | 18,7 |
| čelní oblouk /26/ | 130 | hloubka nosního kořene | 3,8 |
| temenní oblouk /27/ | 118 | délkošířkový index /I 1/ | 72,3 |
| týlní oblouk /28/ | 125 | frontoparietální index /I 13/ | 67,7 |
| čelní tětíva /129/ | 112 | index horního obličej /I 39/ | 53,2 |
| temenní tětíva /130/ | 110 | index očné /I 42/ | 83,3 |
| týlní tětíva /131/ | 101 | index nosu /I 48/ | 46,8 |
| šířka hor. obličej /43/ | 100 | nasomální index | 19,4 |
| biorbitální šířka /43-1/ | 93 | zygomaxilární index | 20,3 |
| bizygomatická šířka /45/ | 124 | simotický index | 42,2 |

Lebka z Drahlava je tedy v absolutních mírách dlouhá a úzká, má úzký obličej a nízký horní obličej, v indexech je dolichokranní, metriometopní, mesenní, mesokonchní a leptorrhinní.

Na levé straně lebky je v zadní části spánkové šupiny a na přilehlé části temenní kosti zelené zabarvení.

Lebku z Drahlava je možno připsat člověku, který žil ve vyšším věku, asi mezi 50 a 60 lety. Určení pohlaví je obtížné, protože není zachováno nic z postkraniálního skeletu a znaky na lebce nejsou zvláště výrazně vytvořeny; malé bradavkové výběžky by např. svědčily spíše pro ženu, ale celkový tvar čelní kosti nás vede k tomu, že se přece jen kloníme spíše k názoru, že jde o lebku starého muže.

Schädel der Nitra-Gruppe aus Drahlav / Bez. Olomouc/. Im Museum in Olomouc ist ein älterer Fund eines Schädels der Nitra-Gruppe aus Drahlav deponiert. Es handelt sich um den Schädel eines alten Mannes, im Alter zwischen 50 und 60 Jahren verstorben. Der Schädel ist sehr gut erhalten, jedoch ohne Unterkiefer und mit gestörter Basis. Er ist dolichokran, metriometop, mesenn, mesokonch und leptorrhinn.



PŘEHLED VÝZKUMŮ 1981

Vydává: Archeologický ústav ČSAV v Brně, sady Osvobození 19
Odpovědný redaktor: akademik Josef Pouлік
Redaktoři: Dr. A. Medunová, Dr. J. Meduna, Dr. J. Říhovský
Překlady: Dr. R. Tichý, E. Tichá
Kresby: A. Malinková
Na titulní straně: nádoba z pohřebiště kultury popelnicových polí v Bolelouci
Tisk: Moravské tiskařské závody, n.p. Olomouc, závod Gottwaldov, provoz 34 - Kyjov
Evidenční číslo: ÚVTEL - 73332
Vydáno jako rukopis: 450 kusů - neprodcjně