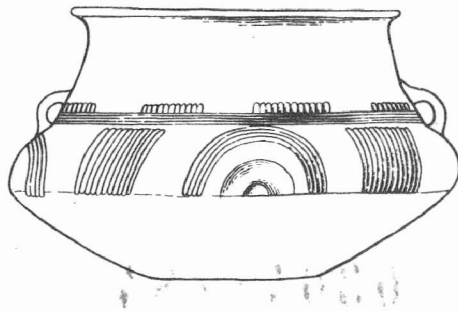


ARCHEOLOGICKÝ ÚSTAV ČESKOSLOVENSKÉ AKADEMIE VĚD
V BRNĚ

PŘEHLED VÝZKUMŮ 1981



BRNO 1983

VÝZKUM JESKYNNÍCH VÝPLŇÍ V SEVERNÍ ČÁSTI MORAVSKÉHO KRASU
/Zpráva za rok 1981/

Jiří Svoboda, AÚ ČSAV Brno, Luděk Seitl, MM Brno, Antonín Štrof, Muzeum Boskovice
/Obr. 1 - 10, tab. 1 - 2/

V průběhu ledna, července a srpna 1981 provedl ústav Anthropos Moravského muzea výzkum některých intaktních jeskynních výplňů v severní části Moravského krasu a revizní sondáž v jeskyni Kateřinské. K sondáži bylo zvoleno 10 lokalit, jejichž výzkum se soustředil především na prostor vchodů a plošiny před jeskyněmi. 4 lokality leží v Pustém žlebu /72, 184, 237 a 433/ a 6 lokalit v oblasti Holštýnska a Suchého žlebu /527, 559, 565, 577, 632, 694/. Číslo lokalit odpovídají jednotné registraci jeskynních vchodů v CHKO Moravský kras. Orientační pylové analýzy některých vzorků byly provedeny v Ekologickém odd. Botanického ústavu ČSAV pod vedením dr. E. Rybníčkové /dr. M. Peichlová, H. Svobodová/. Výzkum vycházel z předpokladu, že údaje získané systematickým sledováním jeskynních výplňů přispějí k objasnění stratigrafické situace a přírodního prostředí těchto lokalit, s možností širšího zobecnění v rámci areálu Moravského krasu.

Lokalita 72 /Urbanica/, obec Ostrov u Macochy, okr. Blansko

V poměrně rozlehlé ploše kryté jeskynním portálem byly situovány celkem 3 sondy. V levé části jesky - ně jsme narazili na překopané vrstvy, zatímco v hlavní sondě uprostřed vstupní části byl sled vrstev in - taktní. V hlavní sondě /hloubka 3,45 m, délka 1,80 m, šířka 1,50 m/ byla zjištěna následující stratigrafie /obr. 1 /:

1. Černá humózní půda s novověkými střepey a kostmi.
2. Šedá přepálená vrstva obsahující vypálený vápencec.
3. Černá humózní vrstva.
4. Hrubotvará suť s výplní drobné, částečně zaoblené suti a drobtovitě rozpadavé hnědé hlíny s hnízdy mikrofauny.
5. Hrubotvará suť s výplní drobné, částečně zaoblené suti a spraše.
6. Čistá vápenná spraš. Při bazi 2 fragmenty kostí světle hnědě fosilizované, bez koroze, Mn a Ca vysrá - ženin.
7. Hrubotvará suť vyplněná spraší. Nález fragmentu diafysy částečně povrchově korodované, světle hně - dě zbarvené, bez vysráženin Mn a Ca.

Výplň jeskyně tvoří mocné souvrství spraše z mladší části posledního glaciálu /vrstvy 6,7/, přecháze - jící postupně do vrstev holocenních. Přestože přepálená vrstva 2 naznačuje přítomnost člověka, archeolo - gický materiál v ní získán nebyl.

Lokalita 184, Suchdol, obec Vavřinec, okr. Blansko

Výzkumem byla odkryta plocha v levé části vchodu o rozměrech 4,60 x 2,50 m. Podloží bylo dosaženo v hloubce 2,50 m. Sled vrstev na této lokalitě byl následující /obr. 5 /:

1. Žlutá jílovitá vrstva /recentně přemístěná jeskynní výplň/.
2. Kamenná drť, místy promísená jemnou šedou hlínou.
 - 2a. Zvýšené zahlinění drobtovité struktury při bazi vrstvy 2.
3. Jemně drobtovitá šedobílá vrstva s paleontologickými nálezy /Sus sp., fragment canini/, korodované dlouhé kosti, costae, vertebrae a jedním atypickým střepem. Pylovou analýzou byla zjištěna pyl. zrna Pinus /9 zrn/, Picea /4 zrna/, Tilia cordata /2 zrna/, Asteraceae Liguliflorae /2 zrna/ a Chenopodiaceae /1 zrno/.
4. Hnědošedá drobtovitá hlína se suti místy korodovanou. Osteologicky byl doložen Cervus elaphus /radius sin./, Sus scrofa /mtt. sin./, Meles meles /mandibulae dex./, Capreolus capreolus /scapulae, phalanx I, mtt./, Castor fiber /pelvis dex./ a neurčitelné fragmenty dlouhých kostí, costae, vertebrae, mandi - bulae, crania. Tilia je doložena 1 pylovým zrnem. Vrstva dále obsahovala 3 zlomky široce rozevřených den /obr. 3:5,6/, zlomek ouška a 6 střepů, nejspíše z doby bronzové.
 - 4a. Narezlá hlína plynule přecházející do podložní drti.
5. Jemná drť promísená světle hnědou hlínou. Nalezen byl zlomek dolní čelisti Meles meles, větší část šálku s odlomeným ouškem /obr. 3:7/ a 16 střepů, na nichž se objevuje výzdoba slámováním. Vrstvu lze da - tovat nejspíše do eneolitu. Při pyloanalytickém rozboru byl nalezen pouze pyl Tilia /2 zrna/ a Ranun - culaceae - Caltha /1 zrno/.
- 5a. Hrubší kamenná drť promísená šedohnědou hlínou. V úrovni přechodného horizontu do podložní spraše jsou polohy uhlíků a do červena přepálených kusů vápence, z nichž bylo vyvednuto 5 ks patinované ští - pané industrie /obr. 3:1-4/. Čtyři jsou štípaný z medového křídového rohovce /lomové rydlo, preparační ústěp, 2 zlomky téhož ústěpu/ a 1 ústěp je ze šedého pazourku. Nálezy datujeme rámcově do mladého pa - leolitu, nálezová vrstva se však dochovala pouze v reliktu.
6. Sprašová hlína s velkou suti a kulmskými valouny, výjimečně obsahující kvarcit. Její spodní část je mírně tmavší.

7. Fluviální psefiticko-psamitický sediment.
8. Písčítá vrstva s navětralými valouny.
9. Jílovitá poloha.
10. Štěrkopísek.
11. Písčítá vrstva.
12. Drobný štěrček.
13. Štěrkopísek.
14. Psamitický sediment.

Bazí profilu tvoří členěné fluviální sedimenty /vrstvy 7-14/. Následuje část mladopleistocénního sou - vrství /6/, v jehož svrchní části /5a/ se dochovaly zbytky horizontu s paleolitickým osídlením. Svrchní část profilu /1-5/ je výsledkem holocenní sedimentace, přerušované závaly ostrohranné suti z vnitřku jesky - ně. Vrstvy 4 a 5 dokládají osídlení v době bronzové a v eneolitu.

Lokalita 237 /S obloučkem/, Suchdol, obec Vavřinec, okr. Blansko

Sonda byla situována v centrální části jeskyně, příčně na její osu /hloubka 2,30 m, délka 1,75 m, šíř - ka 1,50 m/. Stratigrafie výplně této lokality je následující /obr. 4 /:

1. Hnědošedá drobtovitá sprašová hlína se sutí.
2. Hnědošedá sprašová hlína se sutí a se zvýšeným podílem jílu.
3. Rezavě hnědá sprašová hlína se zvýšeným podílem suti.
4. Rezavě hnědá písčítá vrstvička.
5. Rezavě zelenožlutá jílovitá vrstva.
6. Světle hnědá jílovitá vrstva.
7. Světle rezavě hnědá jílovitá vrstva s písčítými vložkami.
8. Světle žlutá písčítá vrstva, místy s jílovitými závalky.
9. Jemná, jílovitě písčítá hnědá vrstva, z níž do podloží vybíhá mrazový klín.
10. Hrubozrný rezavě hnědý písek, místy s jílovitou příměsí, místy se zvýšeným podílem štěrčku. Z vrstvy do podloží jsou zapuštěny krátké mrazové klíny.
11. Jemnozrný světle hnědý písek.
12. Rezavě hnědý středně zrnitý písek, z něhož do podloží vybíhá mrazový klín.
13. Hrubozrný okrový písek, prostoupený polohou štěrčku, čočkami jílu a písku a intenzivním zbarvením.
14. Velmi jemnozrný světle žlutý písek.
15. Velmi jemnozrný světle žlutohnědý písek.
16. /svisle šrafováno/. Opakující se žluté jílovité vrstvičky. V jedné z vyšších poloh je zapuštěn mrazový klín.
17. Jemný okrový písek, místy prostoupený intenzivním červeným a černým zbarvením.
18. Jemnozrný světle žlutý písek, částečně zasažený zbarvením.
19. Větší štěrček s valouny /převaha křemence/, zasažený intenzivním červeným a černým probarvením z nad - loží. Psamitická komponenta vrstvy pochází z rozvětralých, pravděpodobně kulmských hornin.
20. Písek obdobný vrstvě 17, zasažený probarvením z nadloží.

Výplň jeskyně tvoří složitý sled fluviálních sedimentů, pouze v nejvyšší části /vrstvy 1-3/ překrytých sprašovými hlínami. Fluviální sedimentace je členěna čtyřmi polohami mrazových klínů /z vrstev 9, 10, 12 a 16/. Profil bude dále studován po stránce sedimentologické.

Lokalita 433 /Skaut/, Suchdol, obec Vavřinec, okr. Blansko

Vzhledem k malým rozměrům této exponované situované jeskyňky byla vyklizena její pravá polovina do hloubky 1,1 m v šířce 0,6-1 m a sonda byla protažena směrem ven přes vstupní val, v celkové délce 4 m. Byla zjištěna poměrně jednoduchá stratigrafie /obr. 2 /:

1. Šedá drobtovitá humózní hlína. Osteologicky byl zjištěn *Bos taurus /incisivi/* a *Lepus sp. /fragments ulny a humeru/*, archeologicky je doloženo středověké osídlení /11 střepů, z toho 4 okraje/, souvise - jící zřejmě s blízkým hradem Blansek.
2. Spraš vrstevnatě prostoupená ostrohrannou sutí. Je silně provápněná a místy, zvláště ve spodní části, se objevovaly vodorovné nebo šikmé načervenalé šmouhy /na profilu značeny černě/. Vrstva obsahova - la jedinou štěpinu kosti.

Lokalita 527 /Hladomorna/, obec Holštejn, okr. Blansko

Sonda o rozměrech 2,4 x 2,4 m byla situována vpravo od vchodu do jeskyně, v prostoru krytém skal - ním převisem. Během vyklízení se ukazovalo, že převis pokračuje hlouběji pod skalní masiv. V hloubce 2,5 m jsme narazili na velké bloky; práce byly proto přerušeny, aniž bychom dosáhli podloží.

V odkryté části profilu byla zjištěna tato stratigrafie /obr. 6 /:

1. Šedá povrchová vrstva.
2. Hnědá hlinitá vrstva.
3. Černá přepálená vrstva.
4. Hnědá vrstva s mazanicí.
5. Černá přepálená vrstva.

6. Hnědá vrstva s mazanicí.
7. Černá přepálená vrstva.
8. Hnědá jílovitá vrstva s velkou sutí.
- 8a. Velká suť s jílovitou výplní.
9. Zával s hlinitou výplní v SZ rohu sondy /mimo obr./.
10. Černá přepálená vrstva.
11. Šedá jílovitá vrstva s uhlíky, členěná písčitou mezivrstvou /11a/.

Získaný keramický soubor je třeba považovat za jednolitý celek bez ohledu na to, že byl získán z několika vrstev. Sonda totiž protala destrukční vrstvy hradu, zřícené před vchod jeskyně z hrany hradní plošiny. I v nejspodnějších vrstvách se objevovala keramika ze všech období existence hradu; jde tedy o druhotně přemístěné vrstvy, vzniklé postupným destruováním hradního zdi va a splachem kulturní vrstvy. Z těchto důvodů lze nález datovat jen na základě typologie.

Keramika: Z nalezených zlomků nebylo možno rekonstruovat žádný celý tvar, jen výjimečně bylo možné slepit některé střepy k sobě. Nejstarší keramickou skupinu tvoří několik okrajových střepů, vyrobených z hlíny se silnou příměsí tuhy a s okrajem mírně vzhůru vytaženým. Výzdobu okraje tvoří široké mělké žlábků, v jednom případě vlnice, doplněná mělkými žlábků na plecích. Do této skupiny patří dno nádoby z téhož materiálu se stopou po podsýpce a bez značky. Stejně nálezy známe z Blanska a z Lysické sníženiny /Černá Hora, Bořitov/, kde je datujeme do 2. třetiny 13. stol. Další nepočtenou skupinu tvoří zlomky tenkostěnné keramiky s příměsí větších šupinek slídy a vypálené do hnědých odstínů. Okraje jsou rozšířené a svisle seříznuté, bez výzdoby. Obdobnou keramiku známe z Bystrce, kde je datována do poslední třetiny 13. stol. Zvláštní keramickou skupinu tvoří zlomky z hrubých zásobních nádob, vyrobených z hlíny se silnou příměsí tuhy, s povrchem potaženým hrubou šedavou engobou. Okraje jsou šikmo vzhůru vytažené, nádoby jsou bez výzdoby. V jednom případě je na okraji zbytek přilepeného "držáku". Tato hrubá keramika je přímým pokračováním mlado- až pozdněhradištních zásobnic a objevuje se v této oblasti až do 1. poloviny 15. stol. takřka beze změny /Svitávka, Doubravice/. Mimo to je v souboru zastoupena i běžná keramika 14.-15. stol. /takřka jen hrnce/ s okružím s ven vykloněnými okraji atp. Z výzdoby si zaslouží pozornost radělková výzdoba, jednak s hrubým kosočtverečným kolmem, jednak s hrubým obdélným kolmem /druhá varianta se objeví i mezi dvěma liniemi/; přítomny jsou i vícenásobné strmé "velkomoravské" vlnice. Několik zlomků pochází z kónických mis s ven vykloněným okrajem a v jednom případě se na okraji vyskytl zdvojený oválný kolek vyplněný souběžnými liniemi. Dna nádob jsou zachována jen ve fragmentech a nesou jak stopy podsýpky, tak stopy po odříznutí. V této oblasti se dna s podsýpkou udržují ještě dlouho ve 14. století i v městském prostředí /Blansko, Boskovice/.

Jinou skupinu nálezového souboru tvoří loštická keramika. Objevily se zlomky vlastních pohárů /jen 1 okraj/, častější jsou však zlomky z hrncovitých tvarů /ty jsou velmi podobné místním zásobnicovým hrncům z tuhového materiálu - viz výše/. Několik zlomků pochází ze džbánu a z pohárů /s kolkovanou výzdobou/. Poslední keramickou skupinu - nepříliš početnou - představuje uvnitř hnědočerveně polévaná renesanční keramika. Objevily se střepy z misek s kónicky rozevřenými stěnami a střepy z trojnožky. Renesanční je také střep z těla poháru /bez polevy/, zdobeného plastickými "malinami".

Keramický soubor obsahuje nálezy zhruba od poloviny 13. stol. do počátku 16. stol., tj. zhruba období, kdy je písemně doložena existence hradu.

Kovové předměty: Nevelký soubor kovových /železných/ nálezu obsahuje asi 2 desítky předmětů, většinu nálezu tvoří ovšem hřeby. Všechny mají čtvercový nebo obdélný průřez těla, kolmo nasazené hlavice jsou obdélné, objeví se i kruhovitá hlavice. Dále sem patří jedna celá a polovina další koňské podkovy s ozuby a bez obvodové rýhy, drobná kování a šipka se srdcovitým hrotem.

Výzkum ukazuje, že prostor před jeskyní byl před zaplněním středověkým souvrstvím kryt mohutným převisem. Řešení problému jeho možného pravěkého osídlení postupným vyklizováním sedimentů je z technických důvodů obtížné. Výhodnější by bylo předběžně zjistit stratigrafii tohoto prostoru geologickým vrtem, v návaznosti na vrty prováděné O. Štelclem na plošině směrem k vesnici.

Lokalita 559, obec Lipovec, okr. Blansko

Tato jeskyně má poměrně malý portál a vlastní výplň tvoří jen tenkou vrstvu. Sonda byla proto vedena přes mocný val, který se vytvořil na plošině před jeskyní /hloubka 2,90 m, délka 3 m, šířka 1,80 m/. Skalní podloží je šikmo zkoseno směrem od jeskyně, takže souvrství směrem k portálu vyklínuje. Podloží je nepravidelné, s hlubšími puklinami vyplněnými spraší. Pravá stěna sondy obnažovala skalní stěnu, levá stěna vytvářela následující profil /obr. 7 /:

1. Černá humózní hlína.
2. Šedočerný hlinitý horizont.
3. Světle hnědá hlinitá vrstva. Faunisticky je doložen *Sus domestica* /*astragalus dex.*/, *Cervus elaphus* /fragment parohu/, *Meles meles* /mandibulae dex./, *Capreolus capreolus* /zlomky humeru a crania/, *Helix pomatia* /velké množství schránek/; palynologicky je doložen pyl *Pinus* /1 zrno/, *Abies* /1 zrno/, *Tilia* /3 zrna/, *Graminae* /1 zrno/ a *Asteraceae Tubuliflorae* /1 zrno/.
4. Temně hnědá půda, místy s polohami suti. Při její bazi, na rozhraní pleistocénu a holocénu bylo nalezeno 12 neurčitelných zlomků dlouhých kostí, s hnědočernými vysráženinami Mn na povrchu. Palynologicky byl určen pyl *Pinus* /4 zrna/, *Picea* /1 zrno/, *Tilia cordata* /3 zrna/, *Tilia platyphyllos* /1 zrno/, *Larix* /1 zrno/, *Anthroceros* /1 zrno/, *Artemisia* /1 zrno/, *Graminae* /1 zrno/ a *Chenopodiaceae* /1 zrno/.

5. Spraš. V povrchové části doložen *Equus* sp. /zlomky tibie/ a neurčitelné fragmenty dlouhých kostí s korodovaným povrchem, bez vysráženin Mn a Ca. V hlubších polohách téže vrstvy byly nalezeny fragmenty dlouhých kostí s hnědočerně zbarveným, místy korodovaným povrchem. Při pylových rozbořech byl nalezen pyl *Pinus* /4 zrna/, *Betula* /1 zrno/, *Asteraceae Tubuliflorae* /4 zrna/, *Asteraceae Liguliflorae* /1 zrno/ a *Polypodiaceae* /1 zrno/.

Hlavní část profilu tvoří členité souvrství holocénu, při bazi navazuje vrstva pleistocénní spraše. Paleontologický materiál se ve zlomkovité formě vyskytoval v celém profilu.

Lokalita 565 /Jedelská ventarola/, obec Lipovec, okr. Blansko

Sonda přetála mocný val na plošině před jeskynkou a částečně zasáhla i do jeskynní výplně /hloubka 3,40 m, délka 3,20 m, šířka 2 m/. Val je tvořen tímto sledem vrstev /obr. 8 /:

1. Černá humózní hlína.
- 1a. Černošedý hlinitější horizont při její bazi.
2. Hnědošedá hlinitá půda. Ve svrchní části je přítomen *Meles meles* /mandibulae/, *Vulpes vulpes* /mandibulae/, *Capreolus capreolus* /mtt., mtc., fragment výsady parohu/, *Lepus europaeus* /tibia, humerus, pelvis, scapula/ a neurčitelné fragmenty dlouhých kostí. Ve spodní části byl doložen *Meles meles* /fragmenty crania, mandibulae/, *Cervus elaphus* /phalanx I/ a neurčitelné zlomky dlouhých kostí. V téže poloze byl palynologicky zjištěn pyl *Pinus* /2 zrna/, *Tilia cordata* /2 zrna/, *Equisetum* /1 zrno/, *Polypodiaceae* /1 zrno/ a *Chenopodiaceae* /1 zrno/.
- 2a. Poloha hnědošedé drobtovité hlíny při skalní stěně.
- 2b. Hnědošedá, hrubě drobtovitě rozpadavá poloha při skalní stěně.
3. Světle hnědá hlinitá vrstva s drobovými a křemennými valounky. Ve svrchní části se vyskytl *Meles meles* /zlomky crania/, *Bos* sp. /zlomek ulny/, *Sus* sp. /zlomek humeru/ a bylo zde nalezeno poměrně hodně pylu, a to: *Pinus* /1 zrno/, *Betula* /1 zrno/ a *Asteraceae Liguliflorae* /4 zrna/. Ve střední části byl zjištěn *Pinus* /5 zrn/, *Picea* /1 zrno/, *Fagus* /1 zrno/, *Abies* /1 zrno/, *Polygonum aviculare* /1 zrno/, *Brassicaceae* /2 zrna/, *Asteraceae Liguliflorae* /8 zrn/ a *Tubuliflorae t. Cirsium* /1 zrno/. Ve spodní části vrstvy, v poloze uhlíků a přepáleného vápence, byl doložen *Equus* sp. /phalanx I/, palynologicky *Pinus* /1 zrno/, *Tilia cordata* /1 zrno/, *Polygonum aviculare* /1 zrno/ a *Asteraceae Liguliflorae* /12 zrn/.
- 3a. Světle žlutá hlinitá poloha při skalní stěně.
4. Temně hnědá hlinitá půda, místy se sutí. Pylovou analýzou byl zjištěn pouze pyl *Pinus* /1 zrno/, *Artemisia* /1 zrno/.
5. Sprašová hlína s ostrohrannou sutí. Palynologicky byl doložen *Pinus* /2 zrna/, *Corylus* /1 zrno/, *Polygonum aviculare* /1 zrno/, *Chenopodiaceae* /1 zrno/, *Cyperaceae* /1 zrno/ a *Artemisia* /1 zrno/.
6. Písčité narezlá sprašová hlína s valounky kulmských drob.
- 6a. Šmouhy téhož charakteru diagonálně členící čistou spraš.
7. Spraš s vápnitými záteky. Poloha v podloží holocénu poskytla větší počet neurčitelných fragmentů dlouhých kostí s bělavě žlutě zbarveným, částečně korodovaným povrchem. Při bazi polohy se vyskytl *Rangifer tarandus* /P3 sin./ a další zlomky dlouhých kostí s mramorově patinovaným, částečně korodovaným povrchem a s místními vysráženinami Ca.
8. Čistá šedožlutá spraš s nálezem *Equus* sp. /zlomek femuru/.

Bazi profilu tvoří souvrství spraše, členěné šikmými vrstvičkami narezlé písčité sprašové hlíny. Holocénní souvrství je analogické poměrům v profilu 599. Kumulace zlomků dlouhých kostí byl spolu s přítomností uhlíkaté polohy nevyučovaly činnost člověka, přímý důkaz však chybí. Mohly by tomu nasvědčovat i nálezy synanthropních typů pyl. zrn /*Polygonum aviculare*, *Chenopodiaceae*/.

Lokalita 577 /V panském klínku/, obec Ostrov u Macochy, okr. Blansko

Sonda byla vedena přes val na plošině před jeskyní v délce asi 4,5 m /šířka 1,5 m, hloubka 1,8 m/. Řez valem poskytl tento jednoduchý profil /obr. 9 /:

1. Černá humózní hlína s polohou sutí.
 2. Hnědá půda místy s polohami sutí. Obsahovala neurčitelné fragmenty kostí se žlutohnědě zbarveným povrchem bez Mn a Ca vysráženin.
 3. Spraš.
- Předběžně byly zkoumány také sedimenty v hlubších částech jeskyně, kde byla doložena přítomnost *Ursus speleus*, *Vulpes* sp. a *Mammontheus primigenius*.

Lokalita 632 /Balákova jeskyně/, Suchdol, obec Vavřinec, okr. Blansko

Sonda byla umístěna ve vnitřní části jeskyně, uprostřed její vstupní části /hloubka 2,6 m, délka 3,1 m, šířka 2 m/. Zasáhla sled vrstev ve vstupním valu, ve vchodu jeskyně mocně vyvinutém /obr. 10 /:

1. Subrecentní humózní hlína /moder/.
2. Hnědočerná půda.
3. Šedá hlína s drobnou sutí.
4. Hnědá hlinitá vrstva.
- 4a. Při bazi vrstvy 4 místně šedé, provápněné polohy.

5. Šedožlutá, silně vápnitá vrstva s korodovanou sutí /do 5 cm/.
6. Vápnitý sintr, žlutohnědý, drobný.
7. Drobná, místy zaoblená sut, silně zasintrovaná /do 3 cm/.
8. Vápnitý sintr, žlutohnědý, drobný.
9. Silně stmelená drobná korodovaná sut do 1 cm. Místy do ní proniká sintr z nadloží, místy jsou hlini-
tější, žlutohnědé polohy. -n. poloha nickamínku.
10. Drobná, místy zaoblená sut, silně zasintrovaná /do 3 cm/.
11. Drobná sut do 3 cm, místy ostrohranná, místy vymytá.
12. Polohy vymyté suti.
13. Šedožlutá vrstva s úlomky ostrohranné suti /do 10 cm/. Místy drobné žlutohnědé vysráženiny CaCO_3
do 1 cm. Vodorovně šrafováno: Šedé čockovité polohy, neobsahující uhliky ani nálezy.
14. Sut stmelená vápenným sintrem /do 5 cm/.
15. Žlutohnědá vrstva s drobnou sutí do 3 cm.
16. Sprašová výplň se sutí, místy prostoupená nickamínkem /n/.
- 16a. Sprašová hlína s ostrohrannou sutí /do 2 cm/.
- 16b. Sprašová hlína s hrubotvarou sutí.

Bazí profilu tvoří souvrství pleistocenních sprašových hlín. Na jejich povrchu se vyskytly tři šedé čockovité polohy, které však neobsahovaly žádné archeologické nálezy. Holocén je zastoupen mocným a velmi členitým souvrstvím hlinitých a suťových vrstviček. Značný stupeň jejich vymytí spolu s tvorbou nickamínku svědčí o vlhkých poměrech, které i v minulosti v jeskyni převládaly, a které asi zabránily lidskému osídlení.

Lokalita 694 /Kateřinská jeskyně/, Suchdol, obec Vavřinec, okr. Blansko

V pravé části vchodu byly kolmo na stěnu portálu situovány 2 sondy.

1. sonda 3 m za první mříží /hloubka 1,8 m, délka 1,6 m, šířka 0,8 m/ zastihla materiál přemístěný z hlubších částí jeskyně. V sedimentu byly zastoupeny korodované a omléte vápencové valouny a balvany do velikosti 30 cm i ostrohranný opad stěn a stropů s různým podílem hlinitého materiálu. Místy se vyskytly ojedinělé valounky kulmských hornin. Ve vertikálním průřezu nebylo možno vyčlenit odlišné vrstvy.

V paleontologickém materiálu byl nejhorněji zastoupen *Ursus spelaeus*, v malém množství *Canis lupus* a *Panthera leo cf. spelaea*. Osteologický materiál, nalezený většinou ve fragmentech, je barevně různorodý a nese znaky fosilizace v různém prostředí. Tuto skutečnost lze doložit po celém profilu až do hloubky 1,8 m.

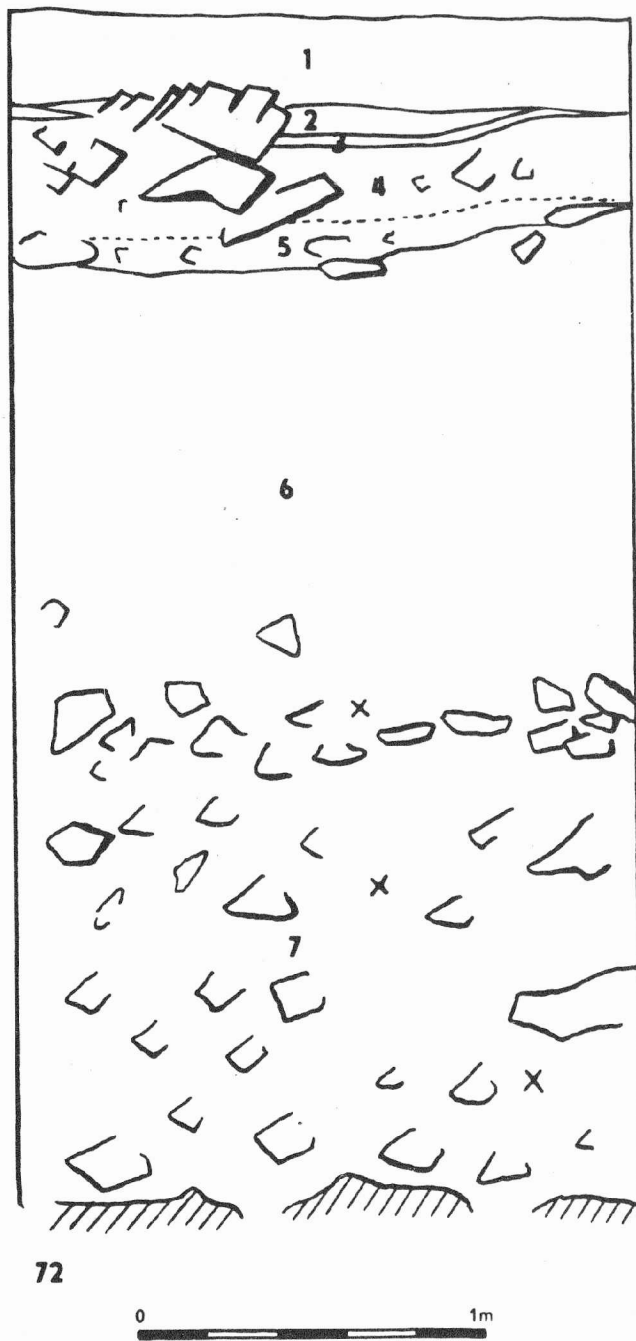
2. sonda 2 m před první mříží, měla hloubku 1,5 m, délku 3 m a šířku 0,6 m. V nadloží rozvětralých vápencových bloků u skalní stěny se nacházela kapsa s holocenní výplní. Z fauny byla zastoupena převážně *Chiroptera*. Výše vyklínovala šedožlutá vrstva se středověkou keramikou.

Sedimenty ve vzdálenosti 1 m až 3 m od skalní stěny odpovídají makroskopicky i svým paleontologickým obsahem materiálu zastoupenému v sondě 1. Na bazi sondy byla nalezena pazourková čepel s částečně retušovanými a odrcenými hranami /obr. 3:9/. V obou sondách bylo nalezeno 814 ks osteologického materiálu druhu *Ursus spelaeus*.

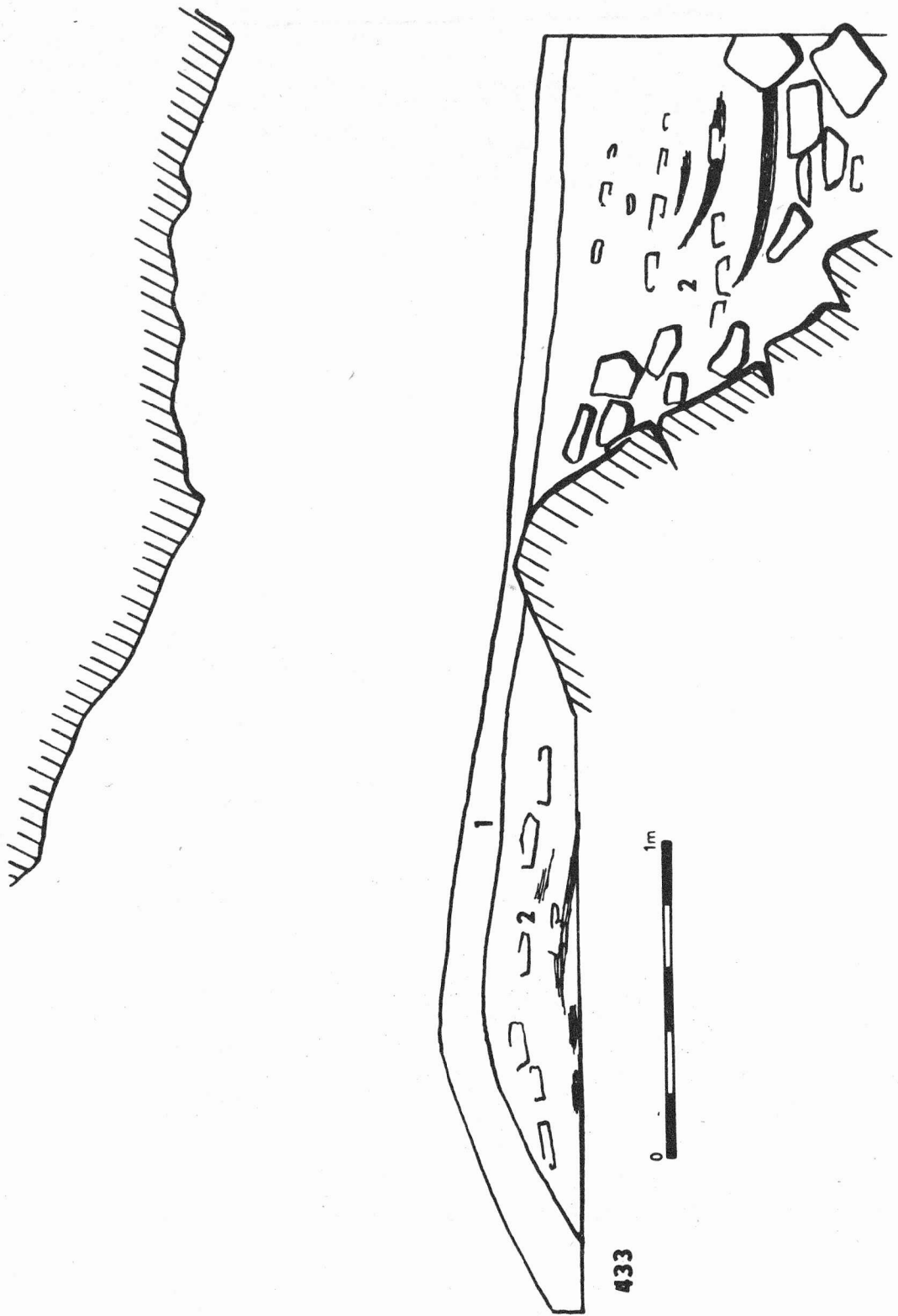
Celkově je možno stanovit, že se ve vstupní části až do hloubky 1,8 m jedná převážně o přemístěný materiál vyvezený při úpravách Kateřinské jeskyně. Intaktní mladopaleolitické vrstvy je však možno předpokládat ve spodní části suťového kužele.

Závěr. Jednotlivé lokality mají své specifické podmínky i charakter sedimentace, zatímco analogie při tvorbě holocenního souvrství lze konstatovat jen mezi lok. 559 a 565. Převážně osídlení je doloženo na lokalitě 184/paleolit, eneolit-doba bronzová/ a 694/paleolit/, středověké osídlení na lok. 433, 527, 694 a předběžným průzkumem také na lok. 569 - Císařská jeskyně/. Pleistocenní paleontologický materiál byl získán z lokalit 72, 559, 565, 577 a 694, holocenní osteologický materiál také z ostatních výkopů.

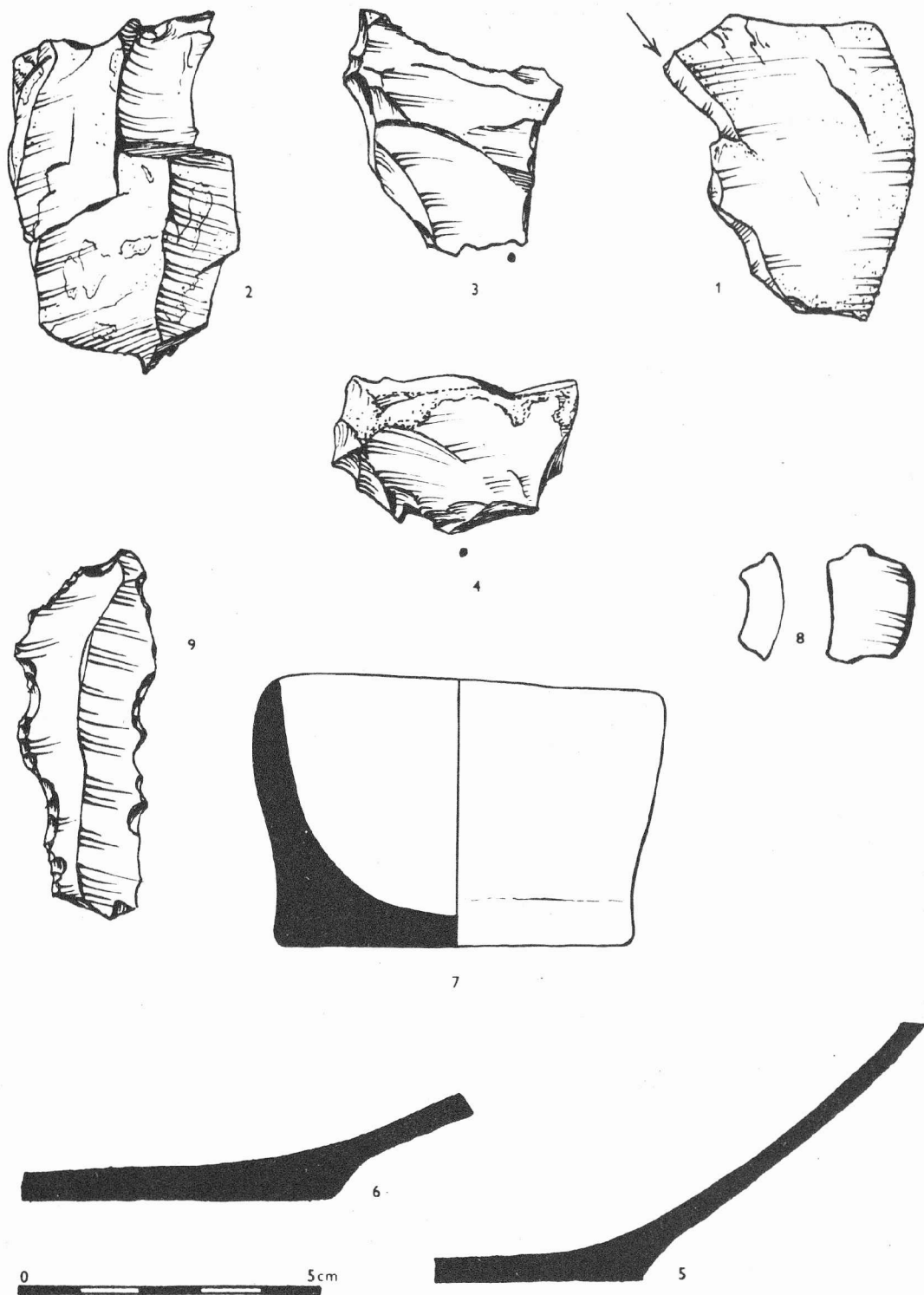
Grabung von Höhlenausfüllungen im nördlichen Teile des Mährischen Kartes /Bericht für das Jahr 1981/. Im Jahre 1981 führte das Institut Anthropos des Mährischen Museums die Grabung einiger intakten Höhlenausfüllungen im nördlichen Teile des Mährischen Karstes und eine Revisionssondage der Höhle Kateřinská durch. Zu Sondagearbeiten wurden 10 Lokalitäten im Pustý und Suchý žleb und in Holštýnsko gewählt, deren Untersuchung sich auf den Raum der Eingänge und die Plateaus vor den Höhlen konzentrierte. Vorläufig bekunden die Ergebnisse, dass jede Lokalität ihre spezifischen Bedingungen und den Charakter der Sedimentation hatte, während man Analogien bei der Bildung der holozänen Schichtenfolge nur zwischen den Lokalitäten 559 und 565 konstatieren kann. Auf den Lokalitäten 184 und 237 wurden fluviale Sedimente erfasst, meist ist jedoch die Basis der Profile von Löss gebildet. Eine prähistorische Besiedlung ist auf der Lokalität 184 /Paläolithikum, Aneolithikum-Bronzezeit/ und 694 /Paläolithikum/ und eine mittelalterliche auf den Lokalitäten 433, 527, 569 und 694 belegt. Pleistozänes paläonthologisches Material wurde von den Lokalitäten 72, 559, 565, 577, und 694, holozänes osteologisches Material auch aus den anderen Grabungen gewonnen. Weder die sedimentologischen noch teilweise auch die palynologischen Analysen sind bisher abgeschlossen. Es wird vorausgesetzt, dass die durch eine systematische Verfolgung der Höhlenausfüllungen gewonnenen Angaben zur Klärung der stratigraphischen Situation und des Naturmilieus dieser Lokalitäten mit der Möglichkeit einer breiteren Verallgemeinerung und Applikation im Rahmen des Mährischen Karst-Areales beitragen werden.



Obr. 1
Ostrov u Macochy /okr. Blansko/. Jeskyně Urbanica /č. 72/, profil.- Höhle Urbanica /Nr. 72/, Profil.

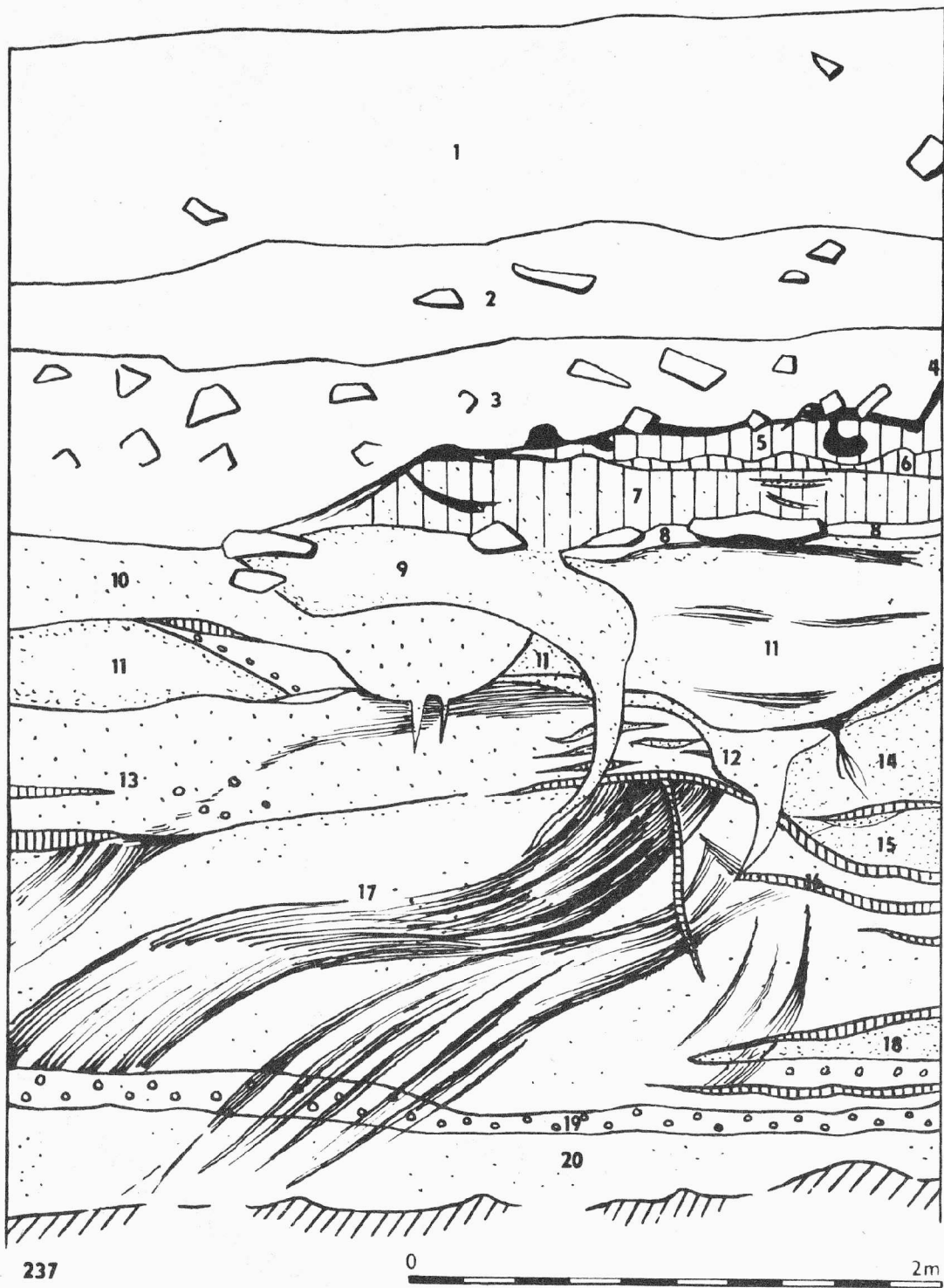


Obr. 2
Suchdol /obec Vavřinec, okr. Blansko/. Jeskyně Skaut /č. 433/, profil. - Hšhle Skaut /Nr. 433/, Pro -
fil.

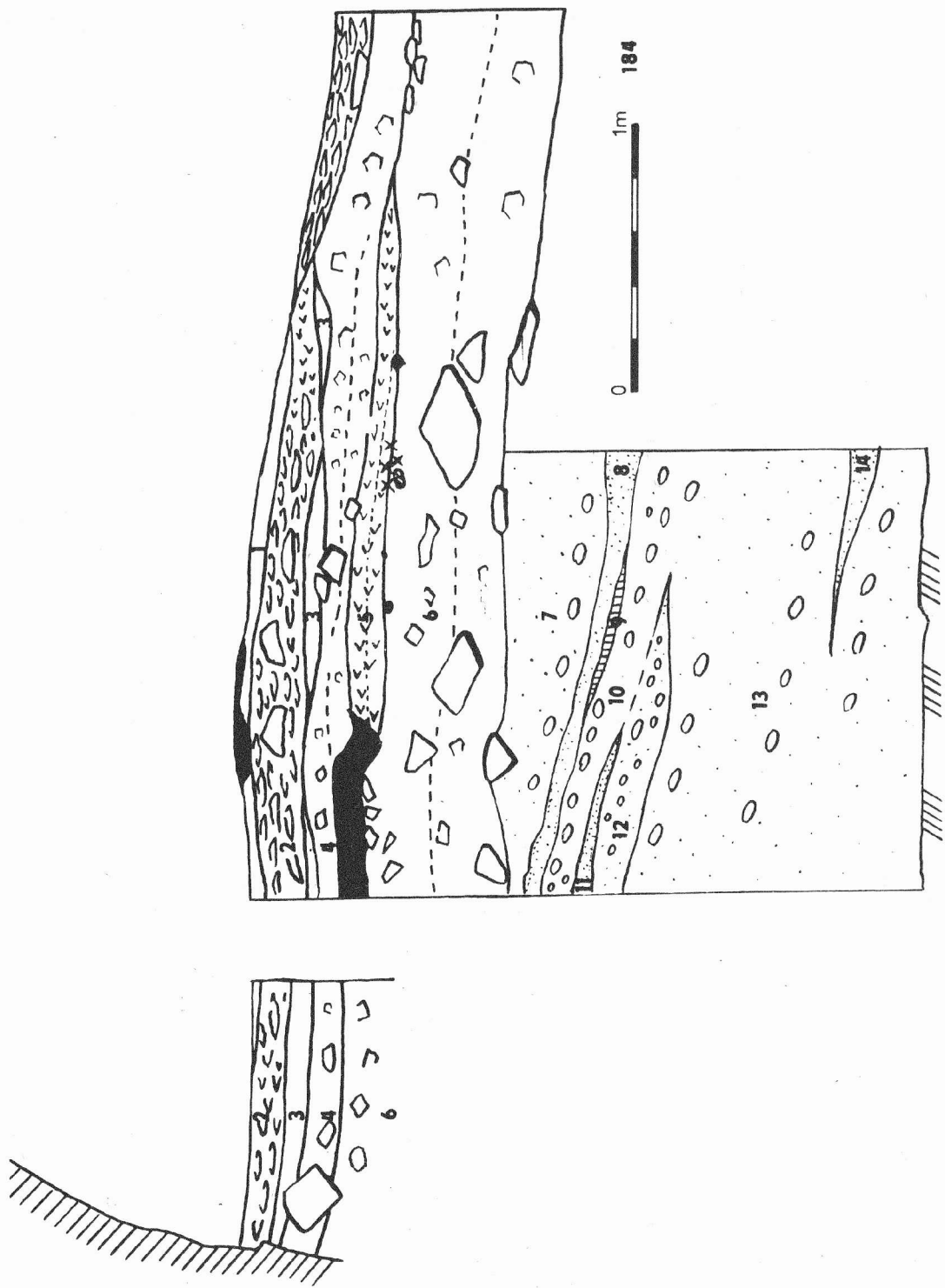


Obr. 3

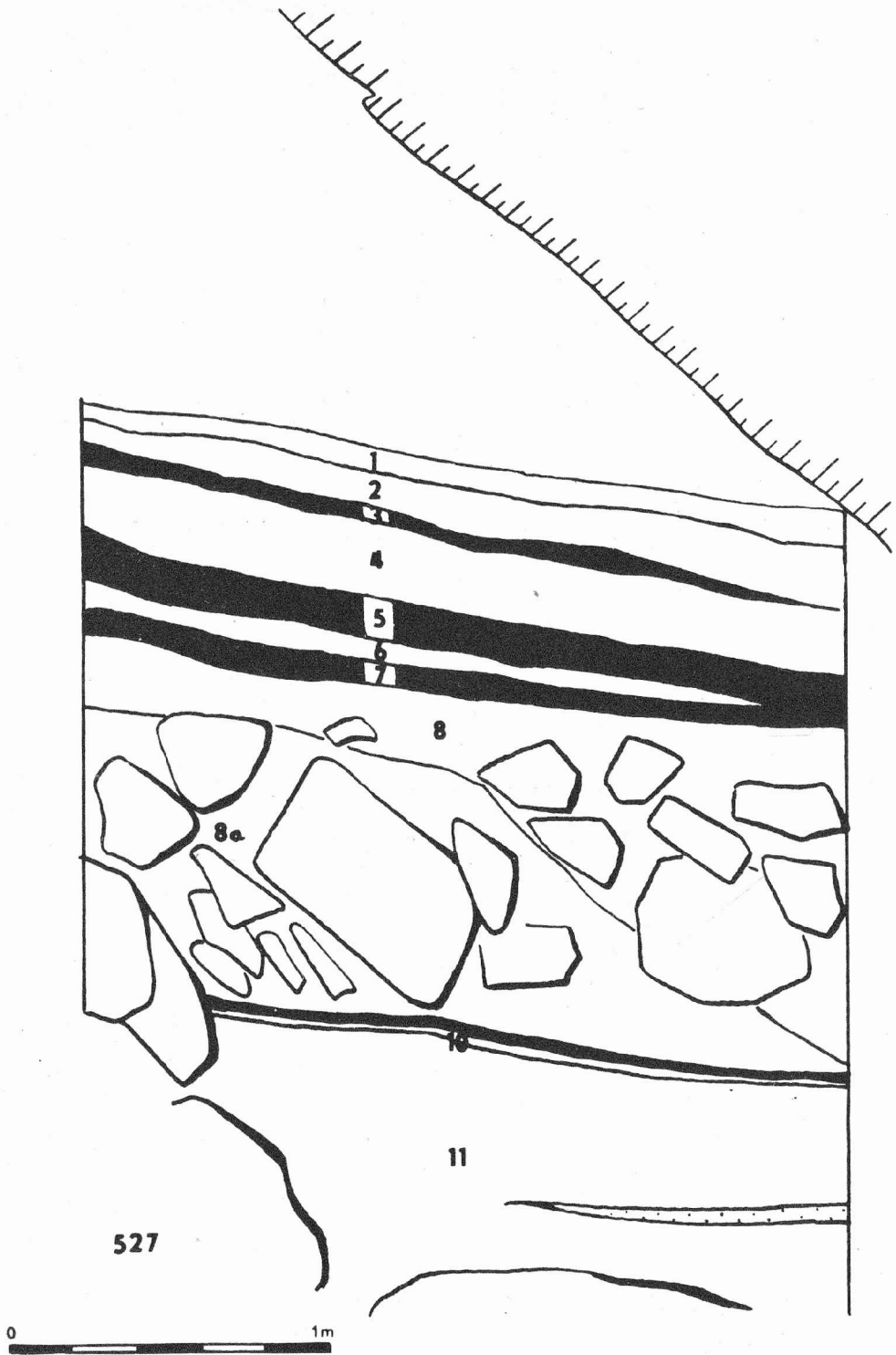
1-4 Suchdol /obec Vavřinec, okr. Blansko/. Jeskyně č. 184, vrstva 5a; 5,6,8 tamtéž, vrstva 4; 7 tamtéž, vrstva 5; 9 Suchdol, Kateřinská jeskyně /č. 694/. - 1-4 Suchdol /Gem. Vavřinec, Bez. Blansko/. Hšhle Nr. 184, Schicht 5a; 5,6,8 dortselbst, Schicht 4; 7 dortselbst, Schicht 5; 9 Suchdol, Katarina-Hšhle /Nr. 694/.



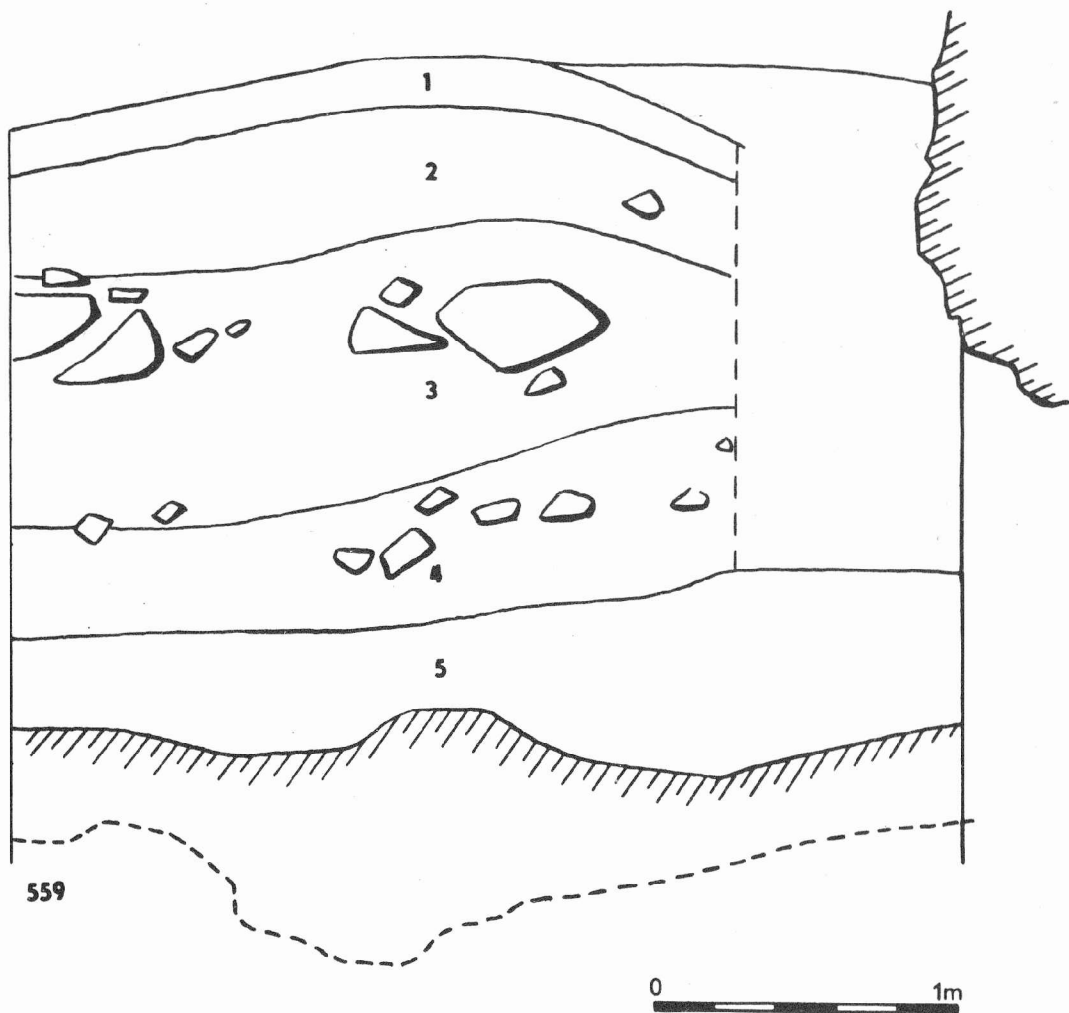
Obr. 4
 Suchdol / obec Vavřinec, okr. Blansko/, Jeskyně s obloučkem /č. 237/, profil. - Höhle mit kleinem Bogen
 /Nr. 237/, Profil.



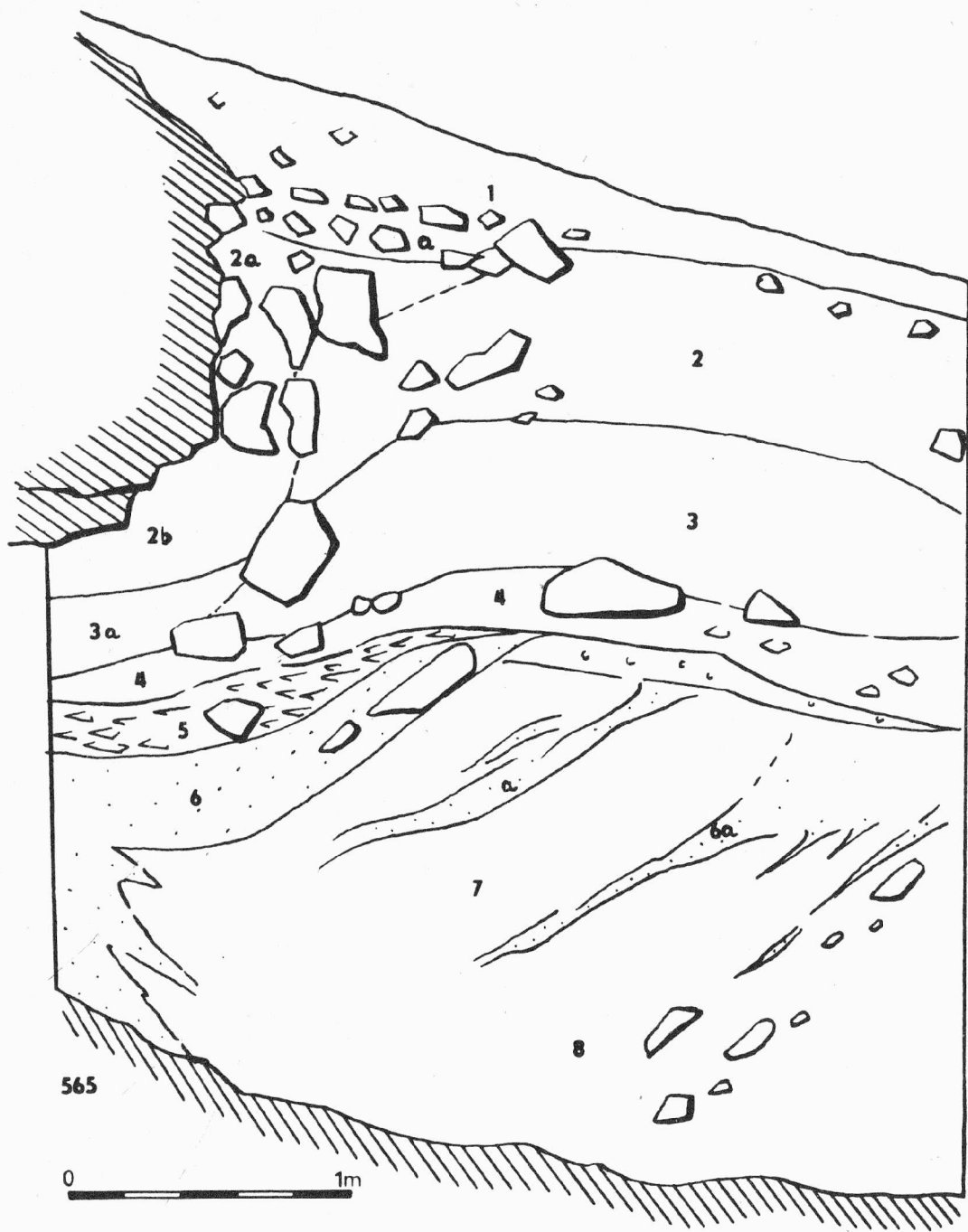
Obr. 5
 Suchdol /obec Vavřinec, okr. Blansko/. Jeskyně č. 184, profil. - Hšhle Nr. 184, Profil.



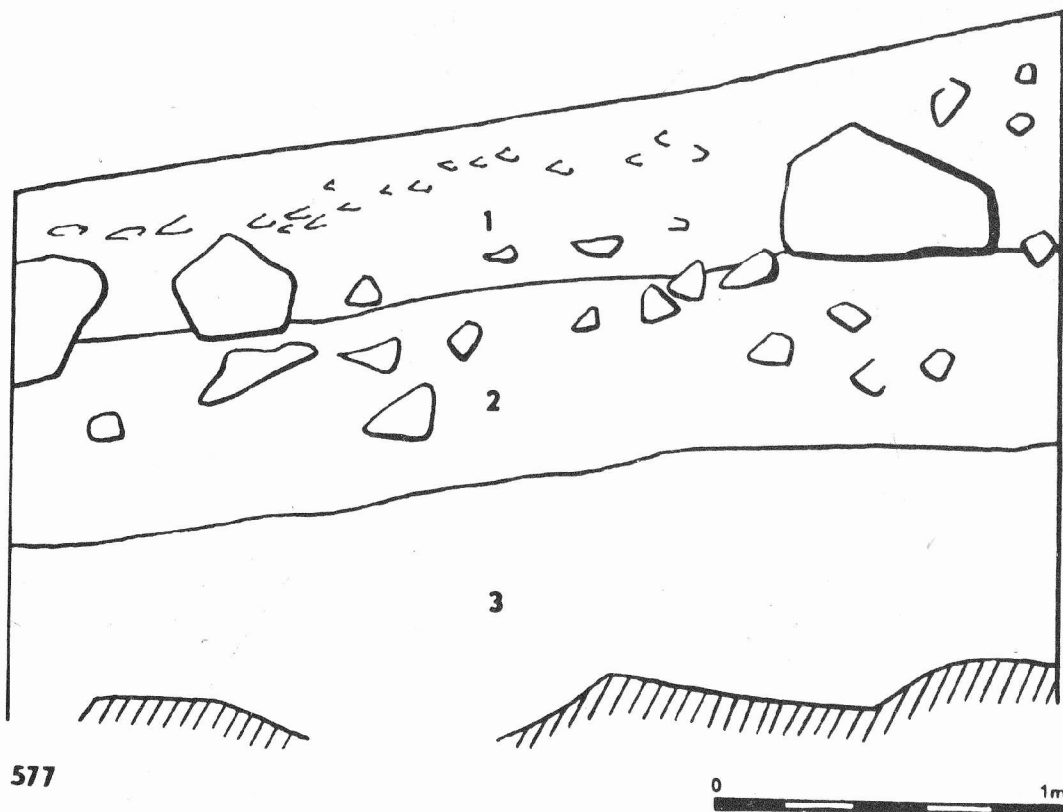
Obr. 6
 Holštejn /okr. Blansko/. Jeskyně Hladomorna /č. 527/, profil. - Höhle Hladomorna /Nr. 527/, Profil.



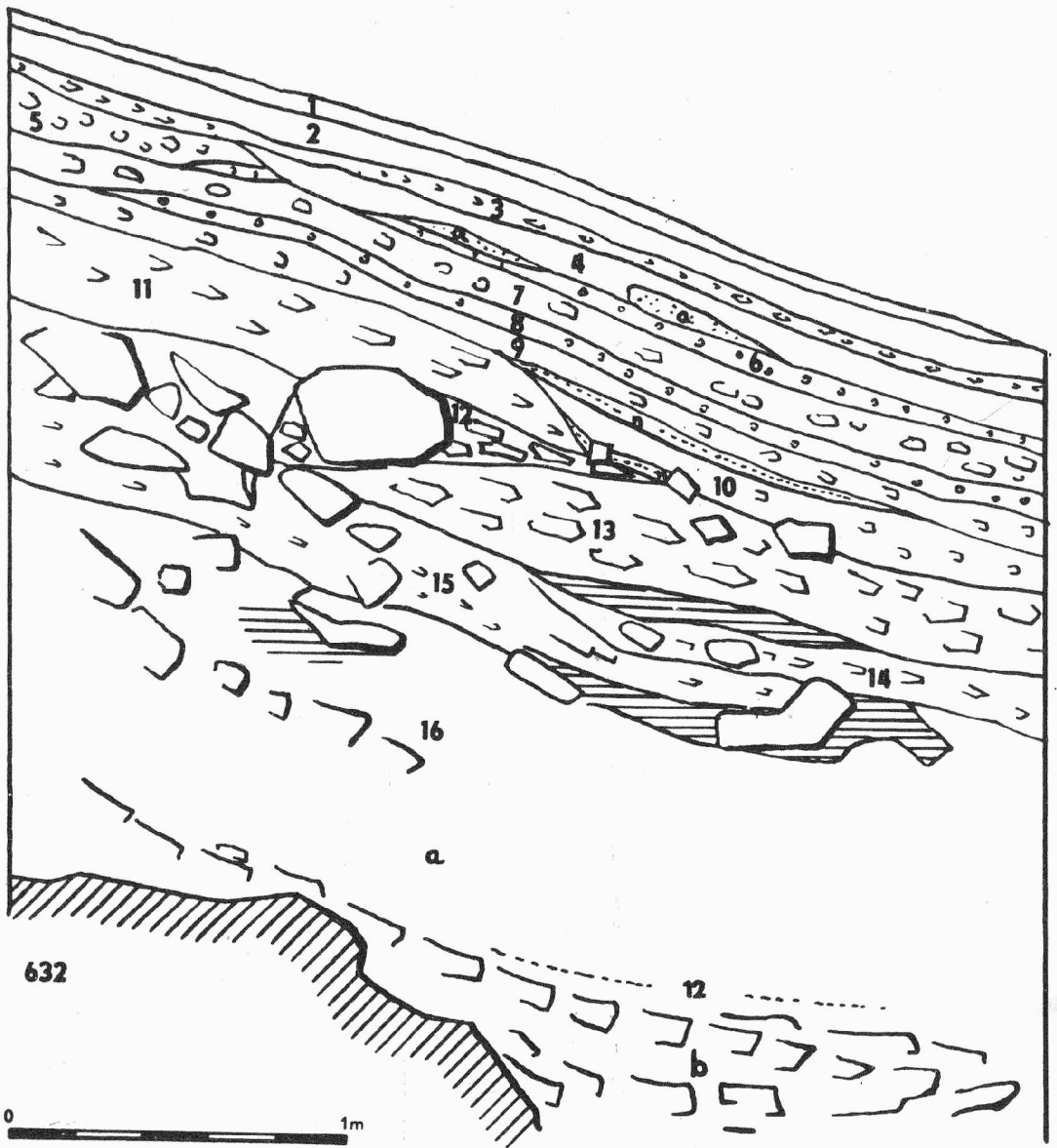
Obr. 7
Lipovec /okr. Blansko/. Jeskyně č. 559, profil. - Höhle Nr. 559, Profil.



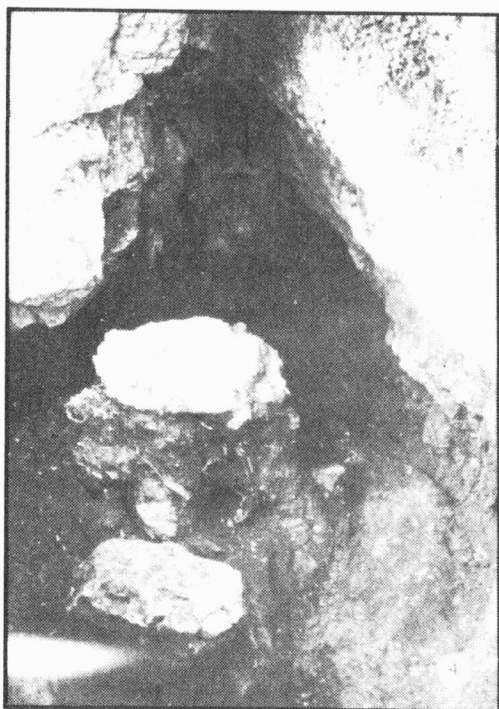
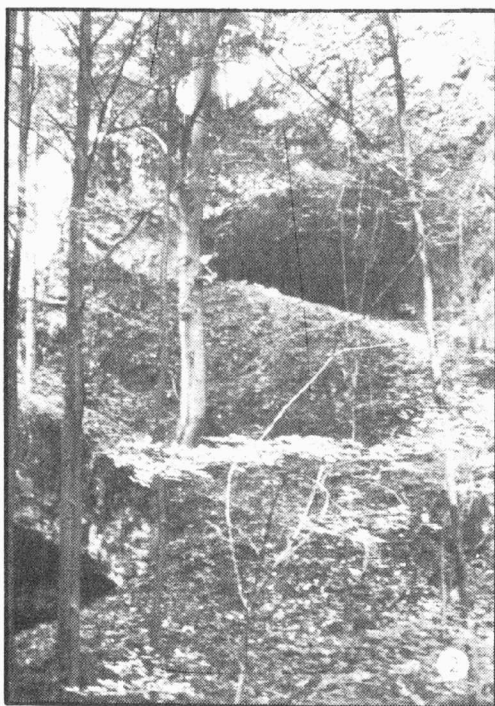
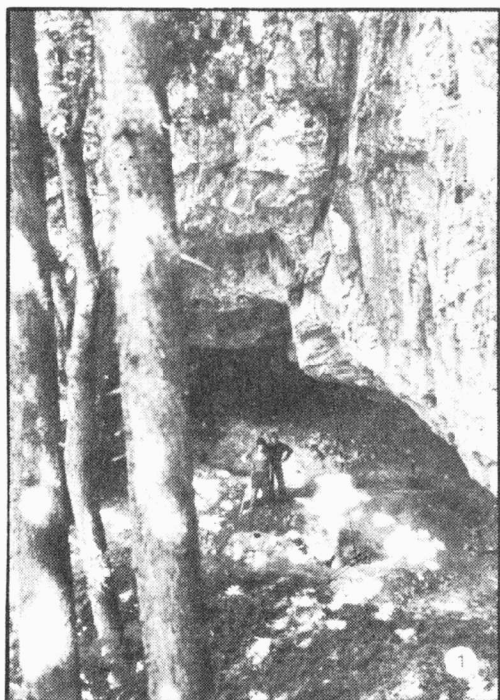
Obr. 8
Lipovec /okr. Blansko/. Jeskyně Jedelská ventalora /č. 565/, profil. - Höhle Jedelská ventalora /Nr. 565/,
Profil.



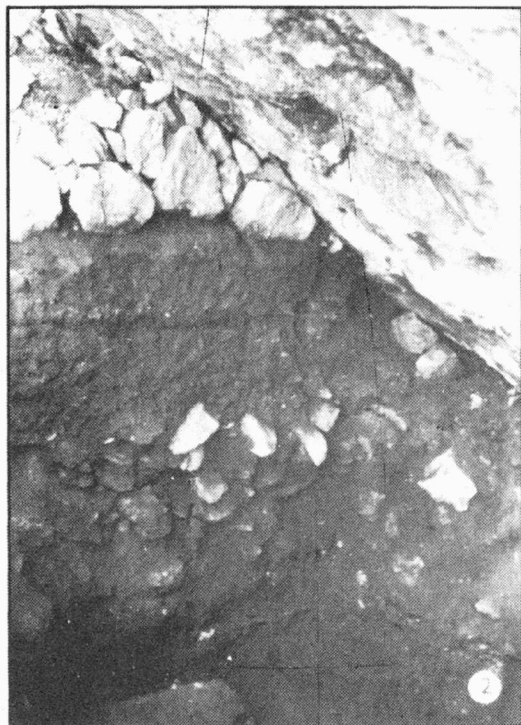
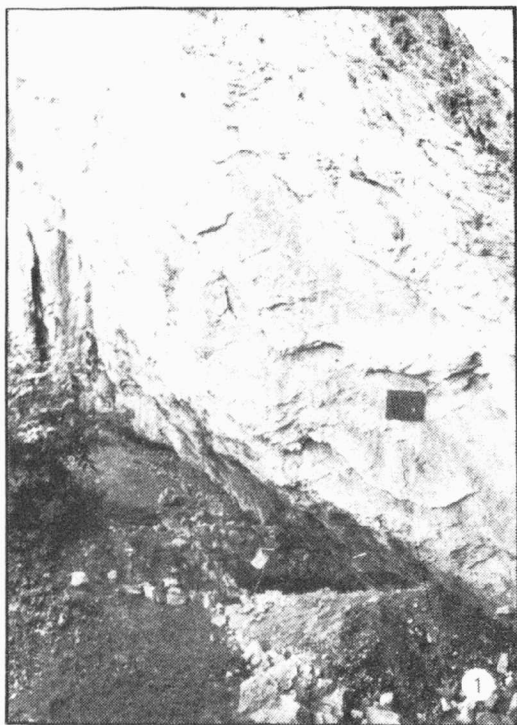
Obr. 9
Ostrov u Macochy /okr. Blansko/, Jeskyně Panský klínek /č. 577/, profil. - Hůhle Panský klínek /Nr.577/,
Profil.



Obr. 10
 Suchdol /obec Vavřinec, okr. Blansko/. Balákova jeskyně /č. 632/, profil.- Balák-Hšhle /Nr. 632/, Profil.



Tab. 1
1 Ostrov u Macochy /okr. Blansko/, Jeskyně Urbanica /č. 72/. - Höhle Urbanica /Nr. 72/; 2 Suchdol /obec Vavřinec, okr. Blansko/. Jeskyně č. 184. - Höhle Nr. 184; 3 Suchdol, Jeskyně s obloučkem /č. 237/. - Höhle mit kleinem Bogen /Nr. 237/; 4 Lipovec /okr. Blansko/, Jeskyně č. 559. - Höhle Nr. 559.



Tab. 2

1-2 Holštejn /okr. Blansko/. Jeskyně Hladomorna /č. 527/. - Hšhle Hladomorna /Nr. 527/; 3 Lipovec /okr. Blansko/. Jeskyně Jedelská ventalora /č. 565/, profil. - Hšhle Jedelská ventalora /Nr. 565/, Profil; 4 Ostrov u Macochy /okr. Blansko/. Jeskyně Panský klínek /č. 577/. - Hšhle Panský klínek /Nr. 577/.



PŘEHLED VÝZKUMŮ 1981

Vydává: Archeologický ústav ČSAV v Brně, sady Osvobození 19
Odpovědný redaktor: akademik Josef Poulík
Redaktoři: Dr. A. Medunová, Dr. J. Meduna, Dr. J. Říhovský
Překlady: Dr. R. Tichý, E. Tichá
Kresby: A. Malinková
Na titulní straně: nádoba z pohřebiště kultury popelnicových polí v Bolelouci
Tisk: Moravské tiskařské závody, n.p. Olomouc, závod Gottwaldov, provoz 34 - Kyjov
Evidenční číslo: ÚVTEI - 73332
Vydáno jako rukopis: 450 kusů - neprodejné