

· ARCHEOLOGICKÝ ÚSTAV ČESKOSLOVENSKÉ AKADEMIE VĚD  
V BRNĚ

# PŘEHLED VÝZKUMŮ 1981



BRNO 1983

ní době halštatské. Zcela ojedinělé jsou nálezy laténské a středověké. Další výzkum se bude orientovat na zjištění charakteru opevnění lokality a na ověření údajů geofyzikálního průzkumu.

Povrchový průzkum se zaměřil na okolí lokality, kde byly na několika místech získány doklady halštatského osídlení.

---

Poznámka:

1 V. Podborský, Jihomoravská halštatská sídliště - II, SPFFBU E 17, 1972, 34.

Grabung auf dem späthalstattzeitlichen Burgwall Burberk bei Diváky /Bez. Břeclav/. Bei der Grabung des kleinen Burgwalles /ovaler Kern 30 x 55 m/ stellte man fest, dass die Lokalität auf der zugänglichen Seite von zwei Gräben umgeben war. Entdeckt wurden Erdhütten, eine Vorratsgrube und ein Ofen.

### LATÉNSKÁ SPONA ZE ŽDÁNIC

/okr. Hodonín/

Stanislav Stuchlík, AÚ ČSAV Brno

/Tab. 10:2/

Při povrchových sběrech našel na jaře 1981 K. Šchöngibl ze Ždánic na poli pod Panuší bronzovou laténskou sponu. Bronzová spona spojené konstrukce má výrazně vyklenutý lučík, oboustranně vinutou spirálu o 3 závitech a vnější tětivu. Lučík je zdoben šroubovitým hustým rýhováním a zachycovač jednotlivými rýžkami. Na patce a lučíku je připevněn dutý dvojité plastický výčnělek, jehož povrch je šnekovitě tvarován. Plasticky nezdobené části výčnělků jsou pokryty ploškami jemných a hustých důlků. D. - 6,6 cm; v. - 3,8 cm.

Sponu objevil nálezce na povrchu pole, takže nelze spolehlivě určit její původ. Nejpravděpodobnější se však zdá, že jde o nález z porušeného hrobu. Výrazné klenutí lučíku se vyskytuje obvykle u spon s velkou kulovitou patkou, stejně jako početné spirály, vnější tětiva a šnekovitě tvarování výčnělků<sup>1</sup>. Spojení patky a lučíku plastickým výčnělkem je však již neklamným znakem spony se spojenou konstrukcí. Ty se vyskytují mnohem častěji v Čechách, zatímco na Moravě známe pouze exemplář ze Ptení<sup>2</sup>. Tuto sponu lze datovat na rozhraní stupňů Lt B2/C1.

Spona doplňuje hustotu laténských nálezů na katastru Ždánic. Doposud byly zjištěny laténské hroby u lesa Bezednica<sup>3</sup>, v zámecké zahradě<sup>4</sup> a na Nivce<sup>5</sup>, takže nálezisté pod Panuší je čtvrtým pohřebišťem z tohoto období na katastru obce.

---

Poznámky:

1 J. Filip, Keltové ve střední Evropě, Praha 1956, obr. 28:3; 29:3,4,7.

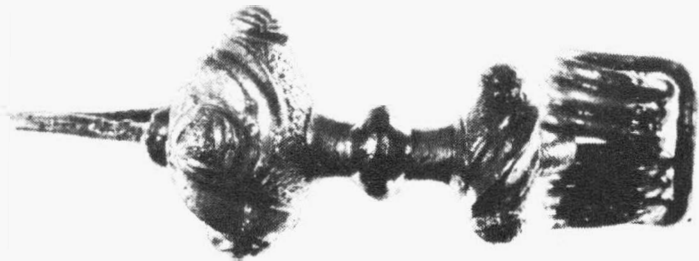
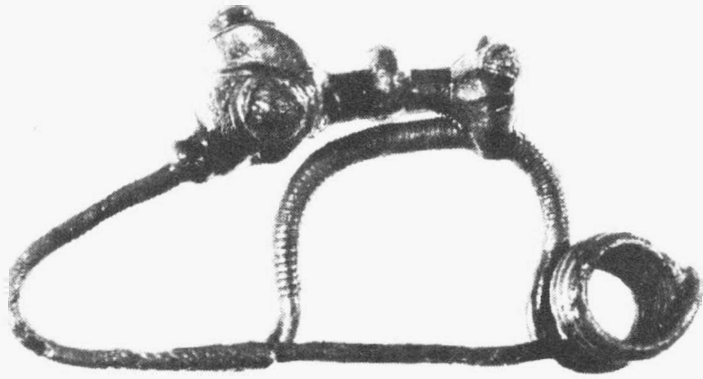
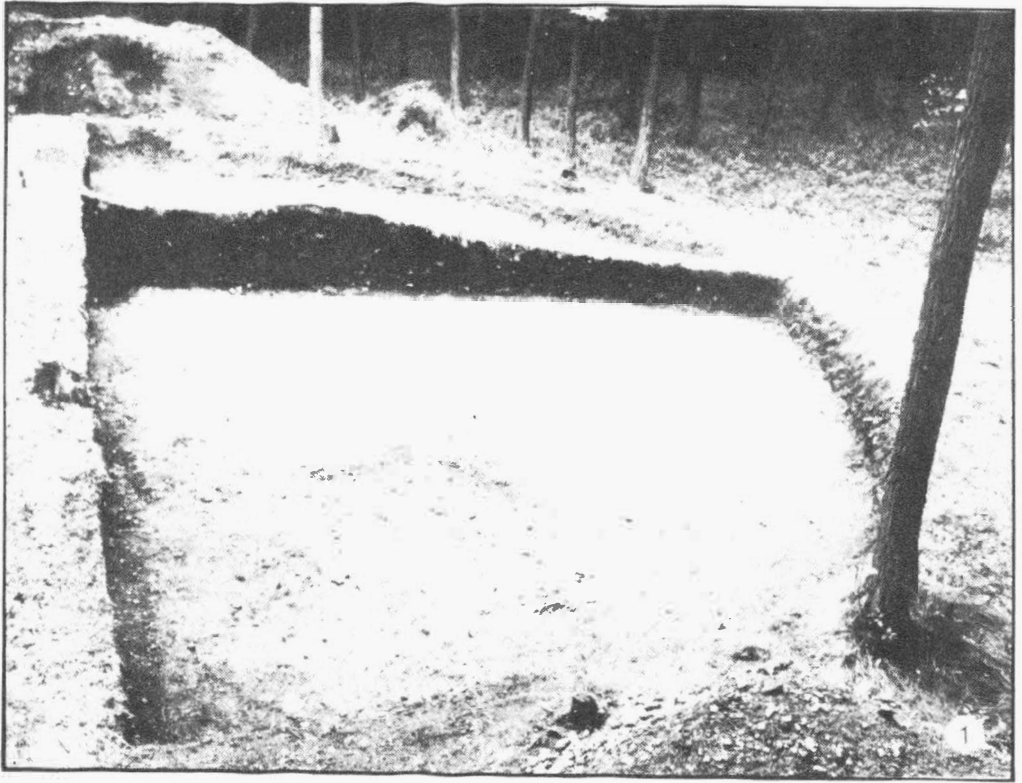
2 M. Čižmář, Kostrový hrob z Ptení a otázka stupně LT-B2/C1 na moravských keltských pohřebištích, AR XXVI, 1974, 160, tab. II:4/.

3 A. Procházka, Galská kultura na Vyškovsku, Slavkov u Brna 1937, 97:

4 I. L. Červinka, Kyjovsko a Ždánsko v pravěku, Kyjov 1933, 32, obr. 62; A. Procházka, op. cit. 97.

5 V. Šikulová, Drobné zprávy, Pravěk východní Moravy II, 1959, 156, obr. 8.

Latènezeitliche Fibel aus Ždánice /Bez. Hodonín/. Bei einer Terrainbegehung fand im Frühjahr 1981 K. Schöngibl aus Ždánice in der Flur "pod Panuší" eine bronzene latènezeitliche Fibel. Die bronzene Fibel vom Mittellatèneschema hat eine beiderseitig gewundene Spirale und eine äussere Schne. Die Fundumstände erlauben nicht den Charakter des Fundes genau zu bestimmen, er stammt jedoch höchstwahrscheinlich aus einem gestörten Grab. Einige Elemente deuten zwar noch auf Zusammenhänge mit der Kugelfussfibel an, jedoch die Verbindung des Fusses mit dem Bogen, reiht diesen Fund eindeutig zu den Fibeln mit Mittellatèneschema. Vom chronologischen Standpunkt kann sie in die Wende der Stufen Lt B2/C1 eingereiht werden.



Tab. 10

1 Borotice /okr. Znojmo/, Severní polovina mohyly po výzkumu. - Nördliche Hälfte des Grabhügels nach der Grabung; 2 Ždánice /okr. Hodonín/, Bronzová spona laténské kultury. - Latenezeitliche Bronzefibel.



## PŘEHLED VÝZKUMŮ 1981

Vydává: Archeologický ústav ČSAV v Brně, sady Osvobození 19  
Odpovědný redaktor: akademik Josef Pouлік  
Redaktoři: Dr. A. Medunová, Dr. J. Meduna, Dr. J. Říhovský  
Překlady: Dr. R. Tichý, E. Tichá  
Kresby: A. Malinková  
Na titulní straně: nádoba z pohřebiště kultury popelnicových polí v Bolelouci  
Tisk: Moravské tiskařské závody, n.p. Olomouc, závod Gottwaldov, provoz 34 - Kyjov  
Evidenční číslo: ÚVTEL - 73332  
Vydáno jako rukopis: 450 kusů - neprodcjně