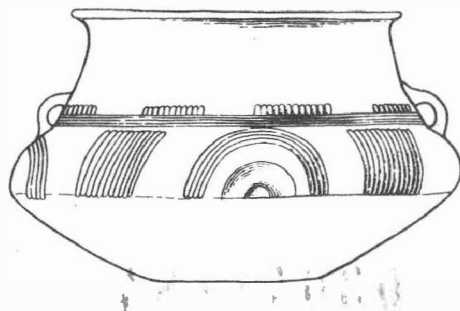


· ARCHEOLOGICKÝ ÚSTAV ČESKOSLOVENSKÉ AKADEMIE VĚD
V BRNĚ

PŘEHLED VÝZKUMŮ 1981



BRNO 1983

aus dem 13. Jahrhundert durchschnittlich die 170 cm in das Lössliegende eingetieft war. Ein weiteres ähnliches Objekt befindet sich nach Aussage des Besitzers einige Meter nördlich unter der Hauseinfahrt, da - her kann über eine zusammenhängende Lokalitäts /?/ Verbauung längs der Kommunikation Uherský Brod - Uherský Ostroh erwogen werden.

Im Nord- und Ostprofil hoben sich gangartige Wiedertäferobjekte ab, die mit einer Lössverschüttung ausgefüllt waren, aus der es gelang 2 keramische Bruchstücke am ehesten aus dem späten 15. - 16. Jahr - hundert zu gewinnen.

TERRAINBEGEHUNG IN KUDLOVICE IN DER FLUR "ZÁMEZA"

/Bez. Uherské Hradiště/

Rudolf Procházka, Slováké muzeum Uherské Hradiště

Auf der bekannten Siedlung hat man unter Teilnahme der Mitglieder des archäologischen Pionier - zirkels durch Lesefunde zahlreiche keramische Belege von einer Besiedlung der Träger mit Linear- und mährischer bemalter Keramik, ferner dann aus dem 11. - 13. Jahrhundert gewonnen. Die Scherben kon - zentrierten sich bei der Sohle nahe des Baches, während sich höher am Abhange grosse Flecke von aus - geackertem Lehmewurf, allerdings ohne Funde, abhoben.

STŘEDOVĚKÉ KOSTRY Z MODŘIC

/okr. Brno-venkov/

Milan Stloukal, Národní muzeum Praha

V červenci 1977 byly na náměstí Míru v Modřicích narušeny při výkopu rýhy pro plynové potrubí kostro - vé hroby. Při záchranné akci byly vyzvednuty silně poškozené pozůstatky nejméně osmi osob a zlomky ke - ramiky, podle nichž datuje Z. Měřinský nález do 13. století /PV 1977, str. 87/. Antropologický materiál byl dodán do antropologického oddělení Národního muzea v Praze až v roce 1981, a proto se také antropolo - gický posudek objevuje v Přehledu výzkumů se značným zpožděním. Přece však snad poskytne určitou zají - mavou informaci o nálezu.

Kostra č. 1 - nedospělý, 15-16 let. Zlomky silně postmortálně deformované lebky a silně poškozený postkranialní skelet. Na fragmentech lebeční kosti je patrný plochý týl s četnými vsutými kůstkami v lam - bdovém švu, s čímž také souvisí výrazná bathrocefalie. V očních jsou vytvořena cribra orbitalia.

Kostra č. 2 - muž, 40-50 let. Silně poškozená kostra. Lebka má klenuté čelo se silně vytvořenými nadobočními oblouky a tlustými horními okraji očnic, je výrazně brachykranní, ale délkošířkový index nelze zjistit. Švy jsou z větší části již srostlé, chrup silně abradován, tři alveoly jsou zhojeny po intravitální ztrátě a horní levá sedmička je s kazem. Na dolní čelisti s rovnými gonii jsou extrémně velká foramina men - talia. Lebka je výrazně mužského tvaru a totéž platí i o kostech horních končetin, na základě jejichž délky je možno vypočítat výšku postavy zemřelého na 165,5 cm, s tím kontrastuje výrazně ženský tvar pánevních kostí s dobře vytvořeným sulcus praeauricularis a gracilní kosti dolních končetin, z nichž podle délky holen - ní kosti byla výška postavy vypočítána na 161,5 cm; je velmi pravděpodobné, že tyto části skeletu pocházejí z jiné kostry, a to dospělé ženy. Lebku č. 2 je možno zčásti změřit, míry jsou uvedeny v připojené tabulce; lebka je mesokonchní, mesorrhinní a leptomandibulární.

Kostra č. 3 - muž? adultus. Zlomky kostry, u nichž je určení pohlaví velmi obtížné, podle zcela otevře - ných švů lze soudit, že zemřelý byl mladší 40 let.

Kostra č. 4 - muž?, 40-50 let. Z lebky se zachovaly opět jen zlomky, a to se srůstajícími švy, je zde vidět klenuté čelo se středně velkými nadobočními oblouky a glabella III. stupně, bradavkové výběžky jsou středně velké, úhly dolní čelisti evertovány do stran. Podle délky dobře zachovaných ramenních kostí je možno vypočítat výšku postavy zemřelého na 162 cm.

Kostra č. 5 - žena, 40-50 let. Silně poškozená kostra. Lebka má klenuté čelo s plochými nadobočními oblouky a středními horními okraji očnic, glabella je II. stupně, bradavkové výběžky malé, úhly dolní če - listi rovné. V obou čelistech je velmi silně abradovaný chrup, ale jen jedná stolička má kaz a jeden alveol je zacelen po intravitální ztrátě zubu. Na pánevních kostech je patrná široká incisura ischiadica major a výraz - ný sulcus praeauricularis, na pravé ramenní kosti foramen supratrochleare, Lebku je možno zčásti změřit /míry jsou uvedeny v tabulce/, je chamaekonchní a chamaerrhinní. Výšku postavy je možno vypočítat na 157 cm.

Kostra č. 6 - novorozenec. Zlomky lebky i postkraniálního skeletu.

Kostra č. 7 - žena, adultus. Zlomky z kostry mladého dospělého člověka. Na fragmentech lebky je patrné strmé čelo s plochými nadobočními oblouky, glabelou II. stupně a tenkými horními okraji očních, švy jsou zcela otevřené, ve stropě očních jsou vytvořena cribra orbitalia. Na 1. krčním obratli je spina bifida ventralis a na 2. krčním obratli je neuzavřené foramen transversarium vlevo.

Kostra č. 8 - nedospělý, 11-12 let. Zlomky lebky a silně poškozený postkraniální skelet. Ve stropech očních jsou vytvořena cribra orbitalia.

Míry středověkých lebek z Modřic

| | | | | | |
|-----------------------------|------|------|---------------------------|-------|-------|
| Lebka č. | 2 | 5 | | 2 | 5 |
| nejmenší šířka čela /9/ | 106 | 99 | největší šířka čela /10/ | 128 | - |
| čelní oblouk /26/ | 123 | 119 | čelní tětiva /29/ | 110 | 104 |
| šířka hor. obličejce /43/ | 112 | 107 | biorbitální šířka /43-1/ | 104 | 95 |
| šířka střed. obličejce /46/ | 95 | 86 | výška obličejce /47/ | 123 | 101 |
| výška hor. obličejce /48/ | 75 | 64 | interorbitální šířka /50/ | - | 25 |
| šířka očnice /51/ | 43 | 39 | výška očnice /52/ | 34 | 29 |
| šířka nosu /54/ | 27 | 26 | výška nosu /55/ | 56 | 46 |
| nejmenší šířka nosu /57/ | - | 15 | bigoniální šířka /66/ | 100 | - |
| výška brady /69/ | 28 | 26 | výška ramene mand. /70/ | 71 | - |
| šířka ramene mand. /71/ | 30 | - | frontální hloubka | 22,0 | 14,0 |
| hloubka maxilly | 19,3 | 13,0 | hloubka nosního kořene | - | 6,1 |
| index očnice /1 42/ | 79,1 | 74,4 | index nosu /1 48/ | 48,2 | 56,5 |
| frontomandibulární index | 94,3 | - | výška postavy | 165,5 | 157,0 |

V Modřicích tedy byly odkryty s velkou pravděpodobností pozůstatky devíti osob, z toho tří mužů, tří žen, dvou nedospělých osob a jednoho novorozence.

Mittelalterliche Skelette aus Modřice /Bez. Brno-venkov/. Bei einer Rettungsaktion in Modřice wurden im Juli 1977 Skelettgräber abgedeckt, die Z. Měřínský in das 13. Jahrhundert datiert. Es handelte sich um stark beschädigte Überreste von neun Personen, drei erwachsenen Männern, drei erwachsenen Frauen, zwei nicht erwachsenen Personen im Alter von 11 - 12 und 15 - 16 Jahren und einem Neugeborenen. Zwei Schädel der erwachsenen Personen konnte man teilweise vermessen. Auf dem Skelett der jungen erwachsenen Frau Nr. 7 hat man eine seltene angeborene Abweichung festgestellt: spina bifida ventralis des 1. Halswirbels und ein nicht geschlossenes foramen transversarium links beim 2. Halswirbel.

STŘEDOVĚKÉ OBILÍ ZE ŽABČIC

/okr. Brno - venkov/

F. Kühn, I. Vrublová

V návaznosti na archeologický výzkum hrádku Kulatý kopec u zaniklé vsi Koválov u Žabčic v okrese Brno - venkov, který vedl J. Unger 1973 - 1977, byl proveden botanický rozbor zuhelnatělého obilí z destruktivních vrstev, vzniklých několika opakovanými požáry hrádku. K rozboru byly dodány vzorky z několika sond. Jednotlivé požární vrstvy nejsou přesně datovány, semenný materiál se hromadil po několik desetiletí od poloviny 13. až do 14. století.

Výchozí materiál tvořilo asi 10 kg zuhelnatělých semen a zuhelnatělého dřeva s příměsí hlíny, kaménků a recentních kořenů. Směs byla rozdělena na sítěch a rozříděna za pomoci binokulární lupy.

Následující seznam určených druhů rostlin byl sestaven souhrnně z celého materiálu, bez ohledu na příslušnost k jednotlivým sondám. Pořadí je podle systému rostlin, uvnitř čeledí rostlin je pořadí abecední. Průměrná velikost je udána podle 10 měřených semen; pokud bylo nalezeno méně semen, byla měřena všechna celá semena. Velikost je udána v mm.

Adonis flammea /hlaváček plamenný/, 20 nažek, prům. vel. 1,9x1,2x1,0 mm
 Delphinium consolida /ostrožka stračka/, 2 semena, 2,0x1,0x1,1
 Fumaria officinalis /zemědým lékařský/, 3 nažky, 1,2x0,8x1,0
 Glaucium corniculatum /rohatec růžkatý/, 12 semen, 1,3x1,0x1,0
 Portulaca oleracea /šrucha, zelná/, 1 semeno, 1,0x0,5
 Agrostemma githago /koukol polní/, 84 semen, 2,5x2,5x1,8
 Arenaria serpyllifolia /písečnice douškolistá/, 1 poškozené semeno
 Myosoton aquaticum /křehkýš vodní/, 1 poškozené semeno
 Saponaria officinalis /mydlice lékařská/, 2 semena, z toho 1 poškozené, 1,6x1,0x1,0



PŘEHLED VÝZKUMŮ 1981

Vydává: Archeologický ústav ČSAV v Brně, sady Osvobození 19
Odpovědný redaktor: akademik Josef Pouлік
Redaktoři: Dr. A. Medunová, Dr. J. Meduna, Dr. J. Říhovský
Překlady: Dr. R. Tichý, E. Tichá
Kresby: A. Malinková
Na titulní straně: nádoba z pohřebiště kultury popelnicových polí v Bolelouci
Tisk: Moravské tiskařské závody, n.p. Olomouc, závod Gottwaldov, provoz 34 - Kyjov
Evidenční číslo: ÚVTEL - 73332
Vydáno jako rukopis: 450 kusů - neprodcjně