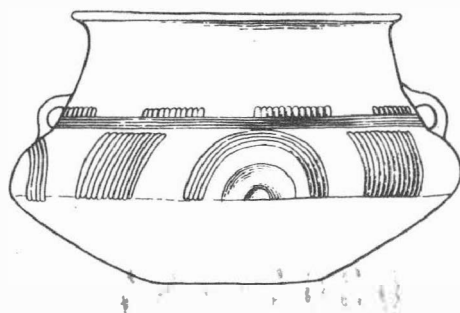


· ARCHEOLOGICKÝ ÚSTAV ČESKOSLOVENSKÉ AKADEMIE VĚD
V BRNĚ

PŘEHLED VÝZKUMŮ 1981



BRNO 1983

Grab der Nitra-Gruppe aus Drahlav / Bez. Olomouc/. Im Archiv der Fundberichte der prähistorischen Abteilung des Museums in Olomouc fand man eine photographische Dokumentation, die einige Fundumstände über das Grab der Nitra-Gruppe aus Drahlav präzisiert, das im Jahre 1927 im Garten von B. Babiánek ausgegraben worden war. Die Form des Grabes konnte man nicht bestimmen. Auf dem Boden in einer Tiefe von 100 cm lag auf der linken Seite mit dem Körper auf dem Rücken ein leicht angehocktes Skelett, von dem nur der Schädel erhalten blieb /Inv. Nr.: VMO 7116/. Nach dem anthropologischen Gutachten gehört er einem Mann, der im Alter von 50 - 60 Jahren starb. Der linke Arm war längs des Körpers ausgestreckt. Der rechte Arm, im Ellbogen zu einem scharfen Winkel gebogen, lag schräg über dem unteren Brustteil. Um den Hals auf dem Brustkorb, bei dem Unterarm der rechten Hand und der angehockten Beine lagen beinerne Perlen /105 Stück/. Ferner fand man ein kupfernes /?/ Blechröhrchen, das in der Umgebung des Schädels beigelagt war. Nach der photographischen Dokumentation enthielt das Grab jedoch noch eine Schüssel, die nicht erhalten ist /in den Sammlungen des Museums ist sie nicht angeführt/, sie lag hinter dem Nackenteil des Schädels.

NITRANSKÁ LEBKA Z DRAHLOVA

/okr. Olomouc/

Milan Stloukal, Národní muzeum v Praze

/Tab. 9/

V souvislosti se zpracováváním materiálu z nitranského pohřebiště v Holešově je pro nás zajímavý každý nále z této skupiny. Ve sbírkách olomouckého muzea je pod inventárním číslem VMO 7116 uložena lebka, která byla nalezena v r. 1927 v Drahlavě; je velmi dobře zachována, chybí jí však dolní čelist a má poškozenou bazi. Má klenuté čelo se středně výraznými nadobočnými oblouky, středně silnou glabelou II. stupně, slabě vyznačenými čelními hrboly a výrazně tlustým horním okrajem očníce, týl je klenutý s protuberantia occipitalis externa II. stupně, bradavkové výběžky jsou malé. Lebeční švy jsou téměř kompletně obliterovány, chrup velmi silně obroušen, ale bez kazů a intravitálních ztrát. Lebku je možno proměřit;

největší délka lebky /1/	184	šířka středního obličejce /46/	92
šířka lebky /8/	133	výška horního obličejce /48/	66
nejmenší šířka čela /9/	90	interorbitální šířka /50/	24
největší šířka čela /10/	114	šířka očníce /51/	36
aurikulární šířka /11/	122	výška očníce /52/	30
asteriální šířka /12/	109	šířka nosu /54/	22
nadušní výška /20/	109	výška nosu /55/	47
obvod lebky /23/	514	nejmenší šířka nosu /57/	9
příční oblouk /24/	293	frontální hloubka	18,0
podélný oblouk /25/	372	hloubka maxilly	18,7
čelní oblouk /26/	130	hloubka nosního kořene	3,8
temenní oblouk /27/	118	délkošířkový index /1 1/	72,3
týlní oblouk /28/	125	frontoparietální index /1 13/	67,7
čelní tětíva /129/	112	index horního obličejce /1 39/	53,2
temenní tětíva /130/	110	index očníce /1 42/	83,3
týlní tětíva /131/	101	index nosu /1 48/	46,8
šířka hor. obličejce /43/	100	nasomalární index	19,4
biorbitální šířka /43-1/	93	zygomaxilární index	20,3
bizygomatická šířka /45/	124	simotický index	42,2

Lebka z Drahlava je tedy v absolutních mírách dlouhá a úzká, má úzký obličej a nízký horní obličej, v indexech je dolichokranní, metriometopní, mesénní, mesokonchní a leptorrhinní.

Na levé straně lebky je v zadní části spánkové šupiny a na přilehlé části temenní kosti zelené zabarvení.

Lebku z Drahlava je možno připsat člověku, který zemřel ve vyšším věku, asi mezi 50 a 60 lety. Určení pohlaví je obtížné, protože není zachováno nic z postkranialního skeletu a znaky na lebce nejsou zvlášť výrazně vytvořeny; malé bradavkové výběžky by např. svědčily spíše pro ženu, ale celkový tvar čelní kosti nás vede k tomu, že se přece jen kloníme spíše k názoru, že jde o lebku starého muže.

Schädel der Nitra-Gruppe aus Drahlav / Bez. Olomouc/. Im Museum in Olomouc ist ein älterer Fund eines Schädels der Nitra-Gruppe aus Drahlav deponiert. Es handelt sich um den Schädel eines alten Mannes, im Alter zwischen 50 und 60 Jahren verstorben. Der Schädel ist sehr gut erhalten, jedoch ohne Unterkiefer und mit gestörter Basis. Er ist dolichokran, metriometop, mesénn, mesokonch und leptorrhin.



Tab. 9
Drahlov /okr. Olomouc/. Lebka z hrobu nitranské skupiny. - Schädel aus einem Grab der Nitra-Gruppe.



PŘEHLED VÝZKUMŮ 1981

- Vydává: Archeologický ústav ČSAV v Brně, sady Osvobození 19
Odpovědný redaktor: akademik Josef Pouлік
Redaktoři: Dr. A. Medunová, Dr. J. Meduna, Dr. J. Říhovský
Překlady: Dr. R. Tichý, E. Tichá
Kresby: A. Malinková
Na titulní straně: nádoba z pohřebiště kultury popelnicových polí v Bolelouci
Tisk: Moravské tiskařské závody, n.p. Olomouc, závod Gottwaldov, provoz 34 - Kyjov
Evidenční číslo: ÚVTEL - 73332
Vydáno jako rukopis: 450 kusů - neprodcjně