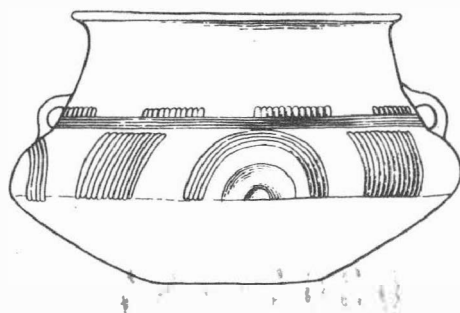


· ARCHEOLOGICKÝ ÚSTAV ČESKOSLOVENSKÉ AKADEMIE VĚD  
V BRNĚ

# PŘEHLED VÝZKUMŮ 1981



BRNO 1983

## HROB LIDU S KULTUROU ZVONCOVITÝCH POHÁRŮ V MORKŮVKÁCH

/okr. Břeclav/

Josef Unger, Regionální muzeum Mikulov

/Tab. 8:2/

Při výkopu rýhy pro uložení odpadu v domě č. 8 narazil majitel B. Malinka na kostrový hrob. Pro střednictvím kronikáře Fr. Kincla upozornil na nález Regionální muzeum v Mikulově, které na místě provedlo záchranný výzkum. V hrobové jámě oválného tvaru o rozměrech 1,3 x 1,0 m ležela v hloubce 1,0 m od povrchu kostra ve skrčené poloze na levém boku s rukama před obličejem. Orientace hrobu byla SV - JZ. Za zády nebožtíka byla zjištěna obdélníková jamka o rozměrech 0,4 x 0,2 m, která se oproti dnu hrobové jámy zahlubovala 0,12 m. Mezi touto jamkou a ramenním kloubem byla nalezena mísa a čtyři džbánky. Mísa obsahovala i kosti z domácího prasete /Sus scrofa dom., určil dr. C. Ambros/.

Grab der Träger der Glockenbecherkultur in Morkůvky /Bez. Břeclav/. Zufällige Entdeckung eines Hockergrabes auf der linken Seite. Hinter dem Rücken fand man eine Schüssel und vier Krüge.

## KOSTRA Z HROBU KULTURY ZVONCOVITÝCH POHÁRŮ V MORKŮVKÁCH

/okr. Břeclav/

Milan Stloukal, Národní muzeum Praha

/Tab. 8:1/

V hrobě kultury zvoncovitých pohárů, který odkryl J. Unger v Morkůvkách v květnu 1981, byla nalezena výborně zachovaná kostra muže, který zemřel asi ve věku mezi 30 a 40 lety. Tvar pánevních kostí s úzkou incisura ischiadica major, úzkým subpubickým úhlem a bez preaurikulárních žlábků svědčí jasně pro to, že jde o pozůstatky muže, což ostatně dosvědčují i znaky na lebce /klenuté čelo, výrazné nadoboční oblouky se silně vyklenutou glabelou IV. stupně, velké bradavkové výběžky/. Horní okraje oční jsou středně silné, gonía rovná, švy jsou na obou deskách lebečních kostí dosud otevřené. Dokonale zachovaný chrup je silně obroušen, pětka a šestka vlevo nahoře jsou s kazem, na kořenech šestky je nadto ostitické ložisko. Hlavička mandibuly vlevo je výrazně deformována jako následek artrózy levého temporomandibulárního kloubu.

Lebka má výrazně oploštěný týl a již na první pohled odpovídá představě planokcipitální vysoké lebky, což ostatně potvrzují také metrické charakteristiky; krátká, úzká a vysoká mozkovna, široký a středně vysoký obličej a středně vysoký horní obličej v absolutních mírách, v indexech hyperbrachykran, hypsikran, akrokran, metriometop, mesoprosop a mesén, mesokonch a mesorrhin, ortognát a mesomandibulár, kapacita lebky je jen eucefalní, středně vysoká postava :

délka lebky /1/	165	délka baze /5/	104
šířka lebky /8/	141	nejmenší šířka čela /9/	94
největší šířka čela /10/	120	aurikulární šířka /11/	125
asteriální šířka /12/	106	výška lebky /17/	139
nadušní výška /20/	116	obvod lebky /23/	491
příčný oblouk /24/	316	podélný oblouk /25/	346
čelní oblouk /26/	125	temenní oblouk /27/	120
týlní oblouk /28/	101	čelní tětiva /29/	105
temenní tětiva /30/	104	týlní tětiva /31/	91
kapacita lebky /38/	1374	délka obličeje /40/	96
šířka horního obličeje /43/	101	biorbitální šířka /43-1/	98
bizygomatická šířka /45/	136	šířka středního obličeje /46/	103
výška obličeje /47/	116	výška horního obličeje /48/	70
interorbitální šířka /50/	21	šířka očníce /51/	41
výška očníce /52/	34	šířka nosu /54/	24
výška nosu /55/	51	nejmenší šířka nosu /57/	7,0

kondylová šířka mandibuly /65/	118	bigoniální šířka /66/	91
výška ramene mandibuly /70/	53P	šířka ramene mandibuly /71/	28P
frontální hloubka	16,5	hloubka maxily	23,1
hloubka nosního kořence	4,7	výška postavy	164,0
Indexy:			
délkošířkový /1 1/	85,5	délkovýškový /1 2/	84,2
šířkovýškový /1 3/	98,6	transv. frontoparietální /1 13/	66,7
obličej /1 38/	85,3	horního obličej /1 39/	51,5
očnice /1 42/	82,9	nosu /1 48/	47,1
alveolární /1 60/	92,3	frontomandibulární	96,8
nasomalární	16,8	zygomaxilární	22,4
simotický	67,1		

Lebka z Morkúvek odpovídá klasické představě lidu zvoncovitých pohárů, i když nemá výrazně úzký obličej, je to však krásný příklad brachymorfní vysoké lebky s plochým týlem. Překvapuje trochu jen středně vysoká postava zemřelého, ale tyto drobné odchylky jen potvrzují, že u populace lidu se zvoncovitými poháry je třeba počítat s širokou variabilitou.

Skelett aus einem Grab der Glockenbecherkultur in Morkúvky /Bez. Břeclav/. In dem Grab, das im Mai 1981 abgedeckt wurde, fand man das Skelett eines Mannes, der im Alter von ungefähr 30 - 40 Jahren starb. Das Skelett ist sehr gut erhalten, es ist dies ein schönes Beispiel eines planocipitalen Steilkopfes.

## HROB KULTURY ZVONCOVITÝCH POHÁRŮ ZE ŽELEŠIC

/okr. Brno-venkov/

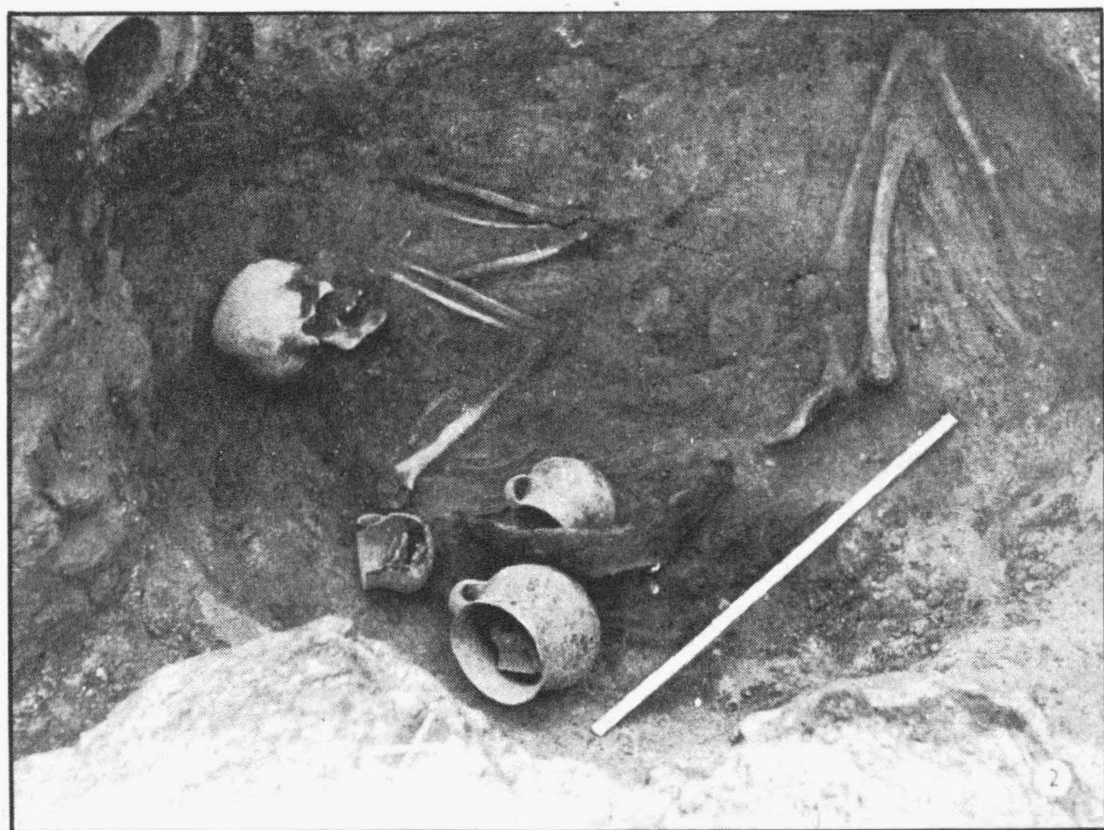
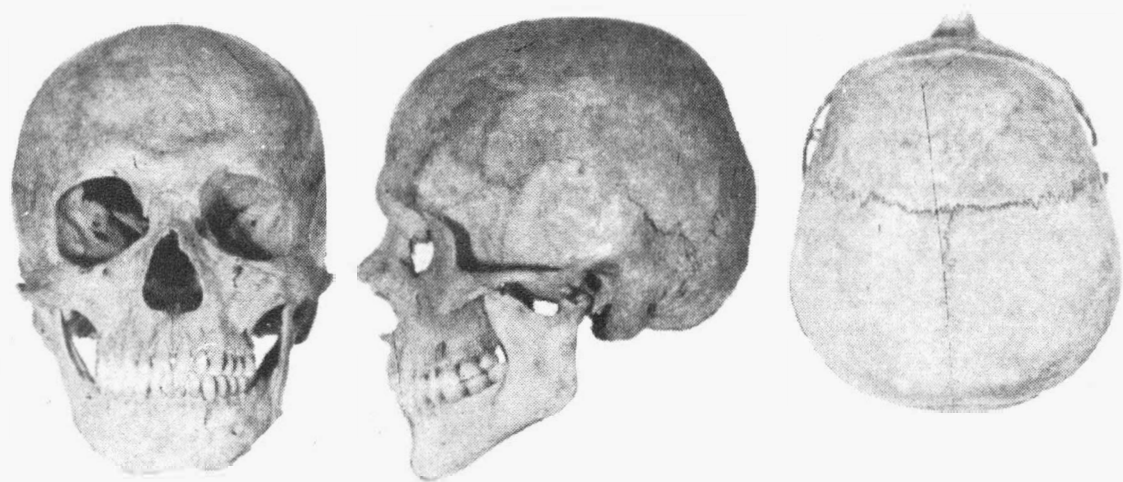
Lubomír Šebela, AÚ ČSAV Brno

Ve dnech 26. a 27. 10. 1981 vyzvedl referent společně s technikem I. Krechlerem v areálu střediska ži-vočišné výroby Šlechtitelské stanice pravěký hrob/nález telefonicky ohlásil Zd. Ondráček/, jenž byl porušen buldozerem při úpravě terénu pro budoucí hnojiště výkrmny býků. Lokalita se nachází na jihozápadním okraji obce, na mírném svahu, orientovaném k severozápadu /asi 25 m od budovy výkrmny býků/.

Hrobová jáma se nedala zachytit, neboť byla porušena zemními pracemi. Na dně v hl. asi 140-160 cm pod úrovní dnešního terénu se našly zbytky kostry. Velká část skeletu byla porušena buldozerem. Z kostry se zachoval v přirozené poloze pravá část hrudníku, dolní čelist, pravá ruka a pravá část pánve. Z pravé dolní končetiny se dochovala jen stehenní kost. Podle uložení stehenní kosti a dolní čelisti lze usuzovat, že zemřelý ležel ve slabě skrčené poloze na pravém boku. Hlavou byl orientován k J. Pravá ruka, v lokti mírně skrčená, směřovala předloktím k pánvi. U kostry se nenašly žádné milodary.

Podle antropologického rozboru patří značně poškozené pozůstatky plně dospělému muži ve věku 40 až 50 let<sup>1</sup>. Kosterné pozůstatky vykazují antropologický typ armenooidně cromooidní, jenž plně odpovídá antropologickým vlastnostem nositelů kultury zvoncovitých pohárů. Zajímavé je i další zjištění, že zemřelý nosil na hlavě nějakou ozdobu s konstrukcí opírající se v týlu a přidržovanou pásky přes čelo a temeno.

Závěry antropologického rozboru můžeme konfrontovat s orientací a polohou zemřelého. Kostra totiž ležela ve skrčené poloze na pravém boku s orientací lebky k J. Podle dosavadního rozboru pohřebního ritu kultury zvoncovitých pohárů na Moravě převažuje orientace S-J s polohou na levém boku a J-S s polohou na pravém boku<sup>2</sup>. Želešický skelet svojí orientací a polohou plně odpovídá zvyklostem pohřebního ritu kultury zvoncovitých pohárů. Na základě antropologického rozboru, uložení a orientace zemřelého můžeme s největší pravděpodobností konstatovat, že hrob obsahoval pohřeb jedince, patřící kultuře zvoncovitých pohárů. Tento závěr potvrzuje i srovnání antropologického posudku s výsledky rozboru kostí kultury zvoncovitých pohárů, pocházejících z hrobů v bývalé Freunekově pískovně, prokopaných H. Brandtem a K. Schirmeisenem v 30. letech<sup>3</sup>.



Tab. 8  
 Morkůvky /okr. Břeclav/. Hrob kultury zvoncovitých pohárů. 1 lebka z hrobu; 2 pohřeb in situ. - Grab der  
 Glockenbecherkultur. 1 Schädel aus dem Grab; 2 Bestattung in situ.



## PŘEHLED VÝZKUMŮ 1981

- Vydává: Archeologický ústav ČSAV v Brně, sady Osvobození 19  
Odpovědný redaktor: akademik Josef Pouлік  
Redaktoři: Dr. A. Medunová, Dr. J. Meduna, Dr. J. Říhovský  
Překlady: Dr. R. Tichý, E. Tichá  
Kresby: A. Malinková  
Na titulní straně: nádoba z pohřebiště kultury popelnicových polí v Bolelouci  
Tisk: Moravské tiskařské závody, n.p. Olomouc, závod Gottwaldov, provoz 34 - Kyjov  
Evidenční číslo: ÚVTEL - 73332  
Vydáno jako rukopis: 450 kusů - neprodcjně