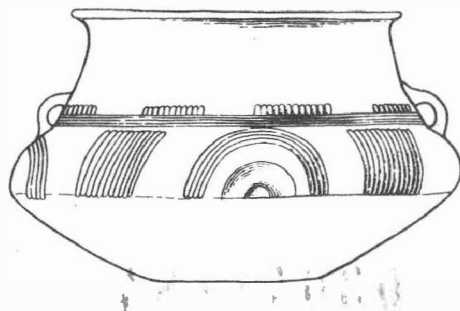


· ARCHEOLOGICKÝ ÚSTAV ČESKOSLOVENSKÉ AKADEMIE VĚD
V BRNĚ

PŘEHLED VÝZKUMŮ 1981



BRNO 1983

NÁLEZ ESOVITÉ ZÁUŠNICE PŘI KOSTELE V ŽATČANECH

/okr. Brno-venkov/

Čeněk Staňa, AÚ ČSAV Brno

V roce 1981 byly prováděny rozsáhlé stavební úpravy v interiéru i v exteriéru kostela v Žatčanech. Již na jaře byly uvnitř chrámové lodi v hl. 100-150 cm pod podlahou zachyceny jednotlivé kostrové hroby. Když jsem se za několik dní o nálezech dozvěděl, nebylo již možno z technických důvodů provést podrobnější průzkum. Informace o původní poloze hrobů mi na místě nálezu podal místní občan M. Richter. Koncem srpna byly obnaženy základy kostela na vnější straně. V průkopu u pilíře na rozmezí lodi a apsidy na jižní straně byla v hl. asi 100 cm pod dnešním povrchem nalezena velká bronzová záušnice s esovitou kličkou svinutou na jednom konci, široce na plocho roztepaném; vnější plocha střední části a vnější strana drobného oblouku na konci, kličky byla zdobena čtyřmi podélnými rýhami / Φ 55 mm, síla 2,8 mm, š. kličky 5 mm/. Při prohlídce místa nálezu podařilo se mi najít v rozrušených vrstvách starší, slovanský střípek, snad z 10. až 11. stol. Jeho povrch je vně téměř hladký, hnědý, uvnitř drsný, šedý, materiál písčitý, lom hnědý a černý; výzdobu tvoří dva mělké, dole zaříznuté žlábký. Záušnice snad pochází z rozrušených hrobů od farního kostela sv. Martina, který se v Žatčanech připomíná k r. 1247¹. Podle známé listiny olomouckého biskupa Jindřicha Zdíka z r. 1131² /ev. 1147³/ patřily již v té době Žatčany k brněnskému kostelu. Stopy osídlení snad již z 10. století představují kromě výše zmíněného drobného střípku nálezy, zachycené v roce 1955 na sv. okraji obce asi 100 m svv. od kostela. V zahradě prvního domu na vých. straně silnice od Újezda byly při sázení stromků nalezeny v hl. asi 60 cm pod povrchem opálené kameny, zvířecí kosti a střepy nádob⁴.

Poznámky:

- 1 CDM III, 100.
- 2 CDB I, 115.
- 3 J. Bistřický, Datování Zdíkovy listiny, In: Mikulovská sympozia 78, Praha 1979, 33-35.
- 4 Č. Staňa, nálezková zpráva v archivu AÚ ČSAV v Brně, č.j. 2493/56.

Fund eines S-förmigen Schläfenringes bei der Kirche in Žatčany /Bez. Brno-venkov/. Bei Bauarbeiten hat man bei der Kirche in Žatčany einen grossen bronzenen S-förmigen Schläfenring / Φ 55 mm/ gefunden. Er stammt vielleicht aus gestörten Gräbern bei der Kirche, die in schriftlichen Quellen zum Jahre 1247 erwähnt wird.

PRVNÍ SEZÓNA ZÁCHRANNÉHO VÝZKUMU HRADU ROKŠTEJNA /K.Ú. BRTIČE / V ROCE 1981

/okr. Jihlava/

Helena Karasová, Brno, Zdeněk Měřínský, AÚ ČSAV Brno

Hrad Rokštejn je vzdálen vzdušnou čarou asi 12 km jihovýchodně od Jihlavy a leží na skalnatém ostrohu v údolí říčky Brtničky. Vzhledem k plánované výstavbě vodního díla na Brtničce byl v předstihu na léta 1981-1983 naplánován záchranný archeologický výzkum. Vlastnímu zahájení archeologických prací předcházelo geodetické a geofyzikální měření¹. Archeologický výzkum probíhal od 29. června do 13. září 1981 a až do konce října pokračovaly dokončovací a dokumentační práce. Prozkoumána byla plocha 650 m² /z toho prozkoumáno úplně 125 m² a částečně 525 m²/.

Hrad sám zaujímá plochu kolem 0,6 až 0,65 ha a skládá se z jádra hradu, tzv. dolního paláce a části opevnění. Jádro hradu tvoří palácová stavba, zachovaná do 2. patra, samostatně stojící čtverhranná věž a obvodová hradební zeď, napojená na palác. Výzkum v roce 1981 se zaměřil na dolní palác a prostor jihovýchodně a východně od dolního paláce, kde byl předpokládán průběh vnějšího opevnění. Již na počátku července zde byla zachycena vnější 1,7 m široká kamenná hradba a ve vzdálenosti 3,7 až 4,2 m rovnoběžně s ní procházející 0,8 m široká zeď. Při odkrývání prostoru jihovýchodního vnějšího opevnění bylo nutno skrývat až 1,8 m mocnou suťovou vrstvou, pod níž se ukázala značně složitá situace. Hlavní hradební zeď vycháze-



PŘEHLED VÝZKUMŮ 1981

Vydává: Archeologický ústav ČSAV v Brně, sady Osvobození 19
Odpovědný redaktor: akademik Josef Pouлік
Redaktoři: Dr. A. Medunová, Dr. J. Meduna, Dr. J. Říhovský
Překlady: Dr. R. Tichý, E. Tichá
Kresby: A. Malinková
Na titulní straně: nádoba z pohřebiště kultury popelnicových polí v Bolelouci
Tisk: Moravské tiskařské závody, n.p. Olomouc, závod Gottwaldov, provoz 34 - Kyjov
Evidenční číslo: ÚVTEL - 73332
Vydáno jako rukopis: 450 kusů - neprodcjně