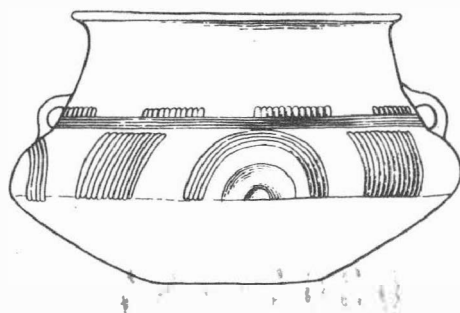


· ARCHEOLOGICKÝ ÚSTAV ČESKOSLOVENSKÉ AKADEMIE VĚD  
V BRNĚ

# PŘEHLED VÝZKUMŮ 1981



BRNO 1983

## DALŠÍ NÁLEZ Z LUŽICKÉHO POHŘEBIŠTĚ U PUSTIMĚŘE

/okr. Vyškov/

Jindra Nekvasil, AÚ ČSAV Brno

/Obr. 18:1-4/

Osud velkého a důležitého pohřebiště v trati "Pod grefty" u Pustiměře se zdá být již zpečetěn. Největší část hrobů byla zničena při vybírání hlíny pro cihelnu, další část zůstala pod objekty JZD a zbytek byl patrně likvidován při strhávání stěn hliníku /Nekvasil 1981/. Přesto se k odborné veřejnosti dostávají stále další a další nálezy z kdysi zničených ploch pohřebiště. V depositáři muzea ve Vyškově byl objeven sáček s nápisem : cihelna Pustiměř, hrob obložený kamením, 8. 4. 1953. Tento údaj lokalizuje uložení hrobu při - bližně do míst, kde byly ještě v roce 1977 nalezeny pozůstatky hrobů /Nekvasil 1980/. Je pravděpodobné, že tehdejší zjištění kamenných konstrukcí se ověřuje a je možno je spojit s hroby z halštatského období lužické kultury. O zachráněných střepích z roku 1953 můžeme předpokládat, že jsou pozůstatkem hrobového celku, neboť pocházejí z amfory, hrnku se zataženým okrajem, od dna mísy a z menší konické misky. Úpravou materiálu i typologicky spadají všechny nádoby do halštatského období lužické kultury. Jedině uchová - né části amfory umožňují blíže posoudit tento celek. Jedná se o nádobu se stlačenou profilací, poměrně nízkým hrdlem a nevýrazně modelovaným okrajem. Také výzdoba není složitá, na hrdle jsou jednoduché pupíčky, hrdlo odděluje od výdutě žlábek a výdutě je svisle rozčleněna plytkými rýhami. Amfora patří nejspíše do počátku halštatského vývoje a výzdoba může být ohlaselem ještě na výzdobu nejmladších podolských amfor. Nález z roku 1953 potvrzuje poznatky a z nich vytvořené závěry o výjimečnosti tohoto pohřebiště, která je dána právě blízkým sousedstvím k teritoriu horákovské kultury.

### Literatura:

- J. Nekvasil, Zničené pohřebiště lužické kultury u Pustiměře, PV 1977, Brno 1980, 42-43.  
J. Nekvasil, Hroby lužické kultury z Pustiměře, PV 1980, Brno 1982, 14.

Ein weiterer Fund aus dem Lausitzer Gräberfeld bei Pustiměř /Bez. Vyškov/. Im Museum in Vyškov entdeckte man einen Grabkomplex, der im Jahre 1953 geborgen wurde. Es war dies ein Grab aus dem hallstattzeitlichen Abschnitt der Lausitzer Kultur, in einer Steinsetzung beigelegt. Lediglich nach den typologischen Elementen auf den Resten einer Amphore kann darüber erwogen werden, dass es aus dem alleinigen Beginn dieses Zeitabschnittes stammt. Die Scherben von einem Topf, einer Schüssel und eines Schüsselchens sind nicht mehr so typisch.

## LUŽICKÉ POHŘEBIŠTĚ U OTASLAVIC

/okr. Prostějov/

Alena Prudká, Muzeum Prostějovska Prostějov

/Tab. 11/

Při hloubení výkopu pro vodovodní přípojku bylo v trati Chmelenec v katastru obce Otaslavice narušeno popelnicové pohřebiště. Záchraným výzkumem bylo na ploše 5 m<sup>2</sup> zachyceno šest žárových hrobů popelnicových s mladolužickou keramikou. Hroby ležely mělce v hloubce 25 - 30 cm pod úrovní současného povrchu /po shrnutí ornice/ v souvislé tmavé vrstvě, mocné až 70 cm, takže hranice hrobových jam nebylo možno s výjimkou jednoho hrobu bezpečně zjistit. V konstrukci dvou hrobů bylo užito kamene /v jednom případě se jednalo o obložení kameny, v druhém byl pohřeb uložen na kamenech a potom překryt/. Hroby obsahovaly 1 - 7 nádob. Ve čtyřech případech bylo jako urny užito osudí, ve dvou případech nebylo možno urnu určit, protože nádoby byly zcela rozpadlé a zbytky pohřbů promíchány mezi roztroušenými střepy. Ve dvou případech byla urna překryta mísou. Jeden hrob obsahoval zbytky bronzové jehlice s dvojkónickou hlavicí, ostatní byly bez nálezů bronzových předmětů.

Ve vzdálenosti asi 10 m od této skupiny narušil výkop dva popelnicové hroby se slezskou keramikou. Jejich obsah zachránil občan B. Adam z Brodku u Prostějova. Jeden hrob obsahoval podle následné rekonstrukce 18 nádob, drobné hliněné korálky, trojhránky a bronzové sporálky. Hrob byl překryt kameny. Dru -

hý hrob se nepodařilo rekonstruovat, byly z něj získány jen zlomky keramiky.

Lausitzer Gräberfeld bei Otaslavice / Bez. Prostějov/. Bei der Aushebung für eine Wasserleitung wurde in der Flur Chmelence ein Urnengräberfeld gestört. Man hat sechs Gräber mit junglausitzer Keramik und zwei Gräber mit schlesischer Keramik festgestellt.

## POHŘEBIŠTĚ LIDU LUŽICKÝCH POPELNICOVÝCH POLÍ V BOLELOUCI

/okr. Olomouc/

Vít Dohnal, Krajské vlastivědné muzeum Olomouc

/Obr. 24, 25/

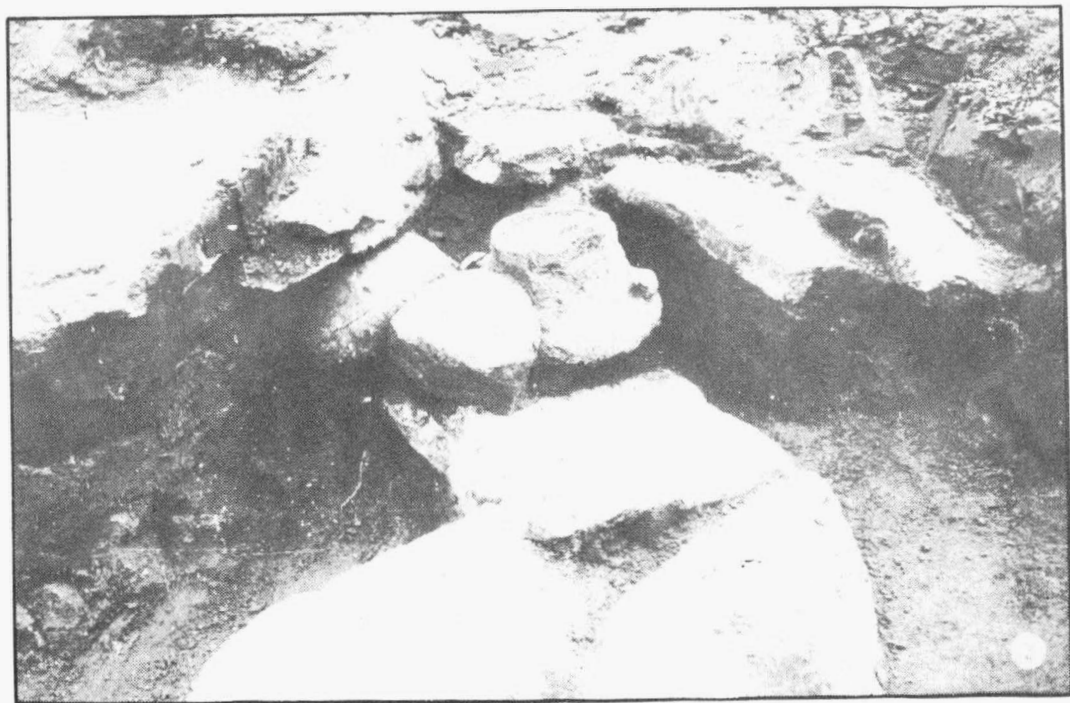
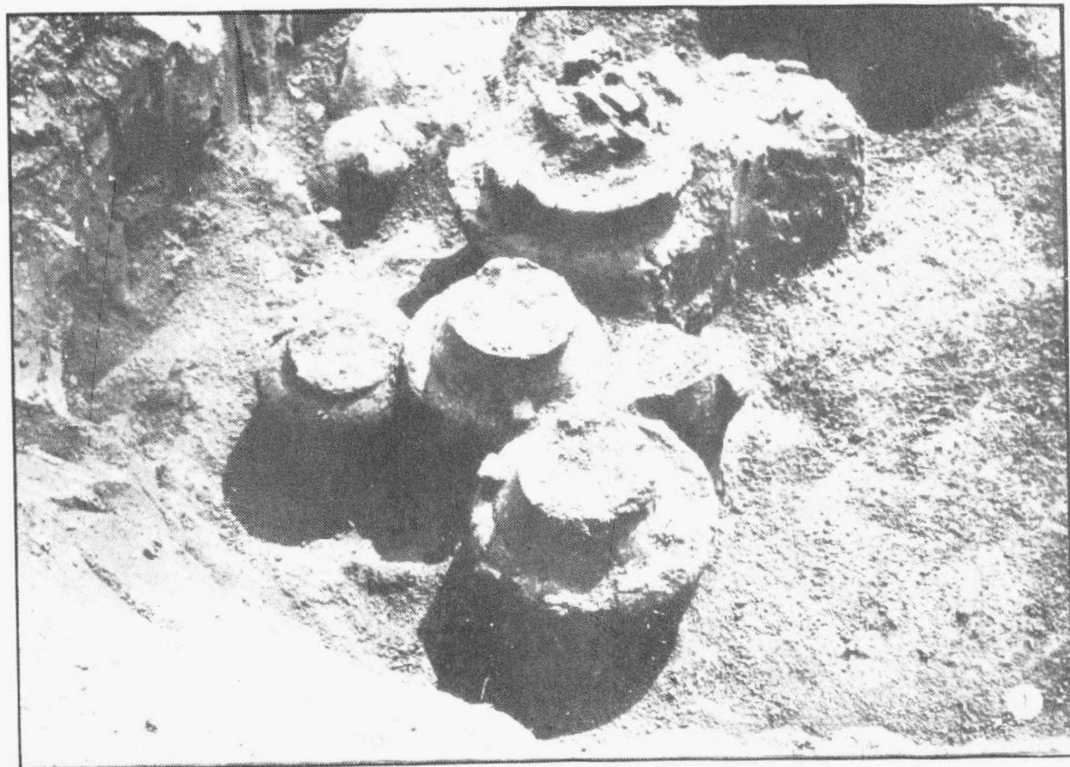
Na jaře 1981 se při stavbě stáje ve výkrmně býku v Bolelouci na žárový popelnicový hrob, z něhož bylo zachráněno tuhované osudí, dále dvojchý hrnek, rozpadlá ozdoba ze spirálovitě stočeného bronzového drátku kruhového průřezu, místy torovaného, kus dalšího soudkovitého hrnku, střepy z velké blíže neurčitelné hnědé nádoby a několik střepů z tuhované mísy s hrdlem. Při dodatečné prohlídce staveniště s K. Richtrem, kreslířem archeologického oddělení, jsme našli na jednom místě ještě střepy z hnědého osudí, zdobeného na výduti skupinami svislých a šikmých žlábků. Podle tmavých skvrn, které se rýsovaly na stěnách stavebních jam v místě jižní obvodové stěny budoucí stáje, bylo možno zjistit polohu dvou hrobů, které byly už vyzvednuty.

Z dosavadních pozorování vyplývá, že pohřebiště se táhne po obou stranách nynější silnice, a že je značně rozsáhlé. První hroby, prokopané J. Čechákem v r. 1929<sup>1</sup> se nacházely nedaleko hrobů, zachycených v r. 1981 /obr. 24/. Později se uskutečnily další příležitostné záchranné akce: v r. 1951 byly objeveny západně od silnice, v blízkosti kapličky 3 hroby<sup>2</sup>, v letech 1960-1961 na ploše prakticky celé výkrmny 42 hrobů<sup>3</sup> a v r. 1980 zase ještě 4 hroby v blízkosti zmíněné kaple<sup>4</sup>. V r. 1979 při stavbě stáje výkopy nebyly sledovány, protože stavební akce vůbec nebyla ohlášena. Z chronologického hlediska je významný zvláště nález z r. 1981, protože jde o hrob vysloveně mladý, který naznačuje, že na lokalitě nejsou pouze hroby starolužické a z období žlábkované keramiky, jak se dosud zdálo<sup>5</sup>, ale že je nutno počítat s používáním pohřebiště ještě i v pozdní době bronzové, jak tomu ostatně u lužických popelnicových polí obvykle bývá.

### Poznámky:

- 1 Z. Trnářková, Zachraňovací archeologický výzkum v Bolelouci /Předběžná zpráva/, Zprávy VÚ v Olomouci č. 91, 1960, 210-211.
- 2 V. Burian, Zprávy SLUKO č. 9, 1952, 6.
- 3 Z. Trnářková, op. c.; též, Nécropole de Bolelouc /Moravie/ in: Investigations archéologiques en Tchécoslovaquie, Praha 1966, 153.
- 4 V. Dohnal, Lužické hroby a sídlištní objekty v Bolelouci /okr. Olomouc/, PV 1980, Brno 1982, 13.
- 5 Z. Trnářková, Nécropole de Bolelouc, 153.

Gräberfeld der Lausitzer Urnenfelderkultur in Bolelouc /Bez. Olomouc/. Beim Bauen eines weiteren Stalles im landwirtschaftlichen Objekt stieß man auf zwei Urnengräber, zu dem Gräberfeld gehörend, das von früheren Rettungsgrabungen und gelegentlichen Funden<sup>1-4</sup> bekannt ist. Der Fund des Grabes im Jahre 1981 deutet an, dass auf dem Gräberfeld nicht nur die altlausitzer Phase und die aus dem Zeitabschnitt mit Riefenkeramik vertreten ist, sondern dass man dort noch in der späten Bronzezeit bestattete.



Tab. 11  
Otaslavice /okr. Prostějov/, Pohřebiště lužické kultury. 1 hrob č. 3; 2 hrob č. 5. - Gräberfeld der Lau-  
sitzer Kultur. 1 Grab Nr. 3; 2 Grab Nr. 5.



## PŘEHLED VÝZKUMŮ 1981

Vydává: Archeologický ústav ČSAV v Brně, sady Osvobození 19  
Odpovědný redaktor: akademik Josef Pouлік  
Redaktoři: Dr. A. Medunová, Dr. J. Meduna, Dr. J. Říhovský  
Překlady: Dr. R. Tichý, E. Tichá  
Kresby: A. Malinková  
Na titulní straně: nádoba z pohřebiště kultury popelnicových polí v Bolelouci  
Tisk: Moravské tiskařské závody, n.p. Olomouc, závod Gottwaldov, provoz 34 - Kyjov  
Evidenční číslo: ÚVTEL - 73332  
Vydáno jako rukopis: 450 kusů - neprodcjně