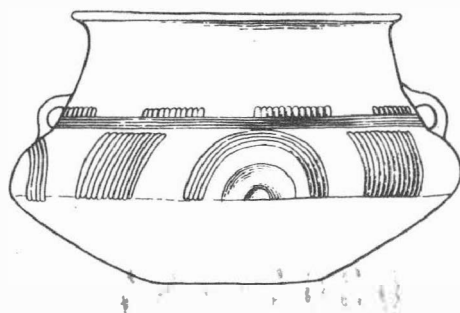


· ARCHEOLOGICKÝ ÚSTAV ČESKOSLOVENSKÉ AKADEMIE VĚD
V BRNĚ

PŘEHLED VÝZKUMŮ 1981



BRNO 1983

Im südlichen Teile auf dem Abhange des 2. Horizontes in einer subhorizontal gelagerten Schicht fand man ein kreisförmiges Plättchen, auf dem kleine Goldtropfen erhalten blieben, die beim Schmelzen verspritzten. Das Goldschmelzen legen wir nach der Keramik vor die Mitte des 14. Jahrhunderts.

VÝZKUMY V UHERSKÉM HRADIŠTI V ROCE 1981

/okr. Uherské Hradiště/

Rudolf Procházka, Robert Snášil, Slováké muzeum Uherské Hradiště

V roce 1981 bylo pracovníky Slovákého muzea realizováno v historickém centru Uherského Hradiště 13 záchranných archeologických výzkumů. Kromě vedoucích výzkumů, R. Snášila a R. Procházky, podíleli se na nich technicky A. Burová, L. Knozová a P. Opočenský; v červenci až srpnu pracovalo na výzkumech v Otakarově ulici a na nám. Rudé armády průměrně po 10 brigádnících. Pokračovala, nebo nově byla navázána spolupráce s následujícími specialisty: P. Havlíček /Ústřední ústav geologický Praha/, T. Kučerovská /Moravské muzeum Brno/, K. Samšíňák /Parazitologický ústav ČSAV Praha/, E. Opravil /Archeologický ústav ČSAV Brno, pracoviště Opava/, S. Zacherle /Moravské muzeum Brno/, Z. Himmlová /Archeologický ústav ČSAV Brno/.

1. Otakarova ulice, parc. č. 129-130, 3. etapa předstihového výzkumu; byla uskutečněna v měsících dubnu až září.

V rámci horizontu I /15. - 16. stol. / byly teprve na povrchu nivních hlín nejméně středohradištního stáří zachyceny v severní a severovýchodní části parc. č. 130 dvě odpadní jímky s dřevěnou konstrukcí /obj. 7a, 19/. Jímka 7a byla součástí zahloubeného objektu č. 7, jímka 19 je relativně starší a má podstatně menší rozměry. Obě poskytly především keramické nálezy a četné zbytky organických látek, většinou botanického charakteru.

Hlavní pozornost byla upřena na preparaci sídlištních objektů horizontu II /2. pol. 13. - poč. 14. stol. /, přičemž dosažené výsledky v podstatné míře změnilы předběžné interpretace učiněné na základě stavu v r. 1980. Ukázalo se totiž, že podstatná část základových trámů byla překryta bezprostředně po založení povodňovou vrstvou a vyšší horizonty se nezachovaly. V západní polovině parc. č. 130 s přesahem do parc. č. 129 se nacházel tříprostorový nadzemní objekt /č. 11/ hákového půdorysu s obytnou plochou cca 55 m². Vyznačovalo jej 8 poměrně dobře zachovaných základových břeven, ve většině nároží doplněných kúlovými jamkami. Jižní trám komory zanechal jen nepatrné pozůstatky, eventuálně další pokračování v tomto úseku bude ještě ověřováno. Severní trám jizby bylo možno jen předpokládat v souvislosti s lépe dochovanými návaznými prvky. Jizba obsahovala pec s kamennou plentou a vícekrát obnoveným výmazem, která stála v jižním rohu. Na jihovýchodě, rovnoběžně s ulicí, se připínala sín, dlážděná souvislým polštářem z písku a kamenů. Komora navazovala na sín v pravém úhlu, vysunuta směrem ke komunikaci. Jediný bezpečně zjištěný průchod byl situován u jižního nároží jizby a směřoval ze síně jihozápadním směrem do dvorku.

K objektu č. 11 patrně náležela i roubená studna, která ležela v blízkosti podstatně mladší jímky č. 19 ve vzdálenosti 5 m severovýchodně od jizby. Uchovalo se pouze 180 cm bednění, avšak původní výška šachty musela dosahovat nejméně 270 cm, nehledě k nadzemní části.

Střední část parcely č. 130 zaujímá dvojice pecí /obj. 9, 10/ současně odkrytých již v předešlých letech. Pozoruhodnou konstrukcí vykazuje pec č. 9, což je vlastně dvojice topenišť nad sebou. Po ukončení činnosti velké pece A byla na povrchu nejmladšího výmazu vybudována podstatně menší pícka B se třemi výmazy vždy na bázi plochých kamenů a střepů. Pec č. 10 stála snad pod samostatným přístřeškem, což lze předpokládat i u jižněji položené pece č. 9. Obě náleží nejspíše k sousednímu objektu č. 17, jehož západní okraj byl zachycen při hraně zkoumané plochy. V půdorysu jde o část pravouhlé místnosti, ležící v prodloužené ose jizby a síně domu č. obj. 11 ve vzdálenosti cca 3,6 m a stejné orientaci. Tentokrát však byly základové trámy zapuštěny 50-80 cm do podložního pudního horizontu, vzniklý rozdíl byl však brzy po založení vyrovnán povodňovou vrstvou. Podél obvodu byl pak pouze obnoven žlab, do kterého ústila čelůšen pece č. 10. Lze předpokládat, že objekty 9, 10 a 17 představují odlišnou parcelní jednotku oproti obj. 11, i když orientace dělicí hranice je přibližně shodná s dnešní.

Ve východní části parcely č. 129 pokračovala skrývka mohutného souvrství s bohatými nálezy z 2. pol. 13. stol., jež vzniklo promíslením povodňových vrstev sídlištním odpadem. Ve čtverci B7 v severovýchodním rohu parcely byl odkryt mělce zahloubený objekt č. 12 vyplněný mazanicovým závalem. Zanikl požárem ještě ve 13. stol. a do destrukce byly krátce nato zahloubeny 2 válcovité zásobní sklípky. Pod destrukcí se zachovaly značné části zuhelnatělého stropu z kulatiny, dále velký blok mazanice se zaoblenou hranou. Mohlo by jít o součást lapače jisker, souvisejícího s rozsáhlým ohništěm na podlaze. S konstrukcí kouřovodu snad souvisí i četné cihly, rozptýlené v destrukci.

V severní části parcely č. 130 byl zahájen výzkum středohradištního horizontu /III/. Ve čtverci B10 byl odkryt první úsek příkopovitého útvaru s vícenásobnou palisádou na dně, který byl ještě v průběhu 2.

pol. 9. stol. vyplněn bohatým sídlištním odpadem a jedním povodňovým horizontem. Dosahoval hloubky kolem 2 m od soudobé úrovně povrchu, vzhledem k dnešní však 4,5 m. Zatím není jasné, zda jde o příkop nebo upravenou svažující se hranu ostrova, protože severní okraj sahá za hranici zkoumané plochy. Na jižním okraji fungovala pec, z níž se dochovaly zbytky kamenného obložení a propálené dno.

Výzkumem byla objasněna základní stratigrafická struktura lokality, plně korespondující se situací v ostatních částech městského jádra. Na bázi podložních nivních hlín a jílu se patrně až v době historické vytvořila různě mocná půdní vrstva, na jejímž povrchu vzniklo husté osídlení středohradištního období. Po zániku někdy v 1. pol. 10. stol. se v průběhu padesátých let 13. stol. na téže úrovni usazují první obyvatelé královského města. Kolonizační horizont se projevuje rychlým nárůstem sídlištních vrstev, proložených povodňovými hlínami. Další zvyšování terénu spadá až do pozdního středověku a novověku. Jeho příčinou jsou jednak rozsáhlá střepišťe, jednak navážky z destrukcí staveb. Tato situace je velmi příznivá pro konzervaci sídlištních pozůstatků raného a vrcholného středověku, které na Otakarově ulici nejsou téměř vůbec narušeny novodobou zástavbou.

2. Náměstí Rudé armády, dům č. 69, parc. č. 89/2, 2. etapa předstihového výzkumu; byla usku - tečněna v průběhu června až srpna. Z předlokačního, velkomoravského horizontu byla prozkoumána část příkopovité zahloubeniny s keramikou a to i tzv. antického charakteru, zvířecími kostmi, kostěným sty - lem /?/, kusy kvalitní malty atd. a zachycena a prozkoumána větší část povrchu velkomoravského hori - zontu, kulturní vrstvy, obsahující opět keramiku, přesleny, kosti. Nechybí ani stopy, které bude snad možné vztáhnout k orbě pluhem.

Z doby počátků výstavby nové pevnosti, města, byl dokončen výzkum tří mikrofází jednodílného dřev - věného obydlí, oddělených od sebe povodňovými vrstvičkami, a uskutečněn výzkum s ním související od - padní jámy, propáleného kruhového vyvýšeného útvaru a zahájen výzkum tří košatinyových plotů a roz - sáhlého hnojiště. Pokračující výzkum základů kamenného stavení prokázal proti výsledkům z roku 1980 jednak jeho větší stáří /již 2. pol. 13. stol./, jednak dvě fáze jeho výstavby a umožnil precizovat i jeho původní funkci. Přístavba, druhá stavební fáze, pochází až z doby po roce 1315. Dokončen byl výzkum spodní části dřevěné jámy s nálezy ze 16. století.

Zjištěno bylo nejen příčné, ale i podélné členění v rámci parcely, a to nejspíše na obytný a hospo - dářský celek. Členění náleží, jak se zatím zdá, nejstarší středověké fázi.

Vedle postižení stavebních etap a jejich časového upřesnění, byl získán stratifikovaný archeologický materiál, datovaný historicky a numismaticky v rozmezí 1253-1257 až 1315 - pol. 14. století do pěti krát - kých časových úseků.

3. Výpádová ulice až nám. Rudé armády, parc. č. 73, 72, 71, 95/17, 653/17, 95, 653/1, zjišťova - cí výzkum. V rámci rýhy pro kabelovou přípojku vedoucí polovinou podélné osy Výpádové ulice a celou podélnou osou náměstí Rudé armády ve směru západ-východ v délce 263 m byl proveden zjišťovací son - dážní výzkum. 14 sondami a řezy bylo zjištěno středohradištní, středověké a novověké osídlení. Podlo - ží tvoří jezerní slíny a silty. Na ně nasadá souvislý půdní horizont v horní části se středohradištními vrstvami a zahloubenými objekty včetně vnitřního příkopu ochranného charakteru. Nejstarší středověká vrstva z doby zakládání nové pevnosti v polovině 13. století se projevuje množstvím dřevěného stavebního odpadu ve volných plochách /později tržiště/, v rámci stavebních parcel na Výpádové ulici pak dusanými podlahami hlinitodřevěných domů. Následující vrstvy jsou překryty na náměstí dlažbou z konce 14. stoe - tí. Další povodňové vrstvy pocházejí z rozmezí 15. až počátku 20. století. Navážky nad dlažbou jsou většinou ze 17. století. Z novověkých objektů byla zachycena jáma s vápnem a kamenný sokl mariánské - ho sloupu na náměstí.

4. Kollárova ul., Komenského nám., ul. 9. května, sady Československo-sovětského přátelství, Nádražní ul., Gottwaldovo nám., zjišťovací výzkum. V průběhu května až září byl soustavně sledován výkop pro vodovodní potrubí v délce 460 m. Trasa probíhala převážně komunikacemi, pouze v sadech ČSl. - sov. přátelství zádní částí středověkých parcel. V prostoru městského jádra bylo provedeno 7 hloub - ných sond, doplněných sondáží raženou, navíc zde byl každých 10 m dokumentován kulturní a geologický profil výkopu. Základní stratigrafické schéma odpovídalo situaci, zjištěné na ostatních uherskohradišt - ských lokalitách. Na bázi jezerních slínů a siltů navazoval souvislý půdní horizont s intenzívním stře - dohradištním osídlením, na nějž opět navazovaly vrstvy kolonizační fáze města ze 2. pol. 13. - poč. 14. stol., překryté pozdně středověkými a novověkými navážkami a naplaveninami. Vedle četného sou - boru především keramických nálezů a botanických vzorků byly v celé trase odebrány geologické vzorky. V prostoru nám. Komenského byla porušena středověká hrabba pravděpodobně z 1. pol. 16. stol., jednak barokní vodní vnější příkop s kůly a parapetem. Na nároží ul. Kollárovy a 9. května pak barokní bastion "Josephus".

5. Smetanova ul., parc. č. 191, zjišťovací výzkum. Výkopem pro elektrický kabel na dvorku p.č. 191 byly porušeny vrstvy ze 2. pol. 13. - 16. stol. Prostřednictvím 2 hloubených sond bylo získáno zejmé - na větší množství botanických pozůstatků.

6. Průchova ul., parc. č. 853/6, zjišťovací výzkum. Na parcele bylo zdokumentováno souvrství 9. - 16. stol., porušené výkopem pro přípojku plynu.

7. Jablonského ul., parc. č. 853/8, zjišťovací výzkum. Na parcele byla provedena dokumentace sou - vrství ze 2. pol. 13. - 16. stol., porušeného výkopem pro pilot při výstavbě ubytovacího střediska n.p. Let Uh. Hradiště.

8. Nádražní ul., d. č. 23, parc. č. 35/1, zjišťovací výzkum. Při hloubení sklepů byly zdokumento - vány sídlištní vrstvy a objekt ze 2. pol. - 16. stol. Dále zde bylo zachyceno pravděpodobně barokní zdi -

vo, související asi s odlišnou orientací západní obvodové zdi stavby v tomto období. V těsné blízkosti pak kanalizační přípojka protála středověkou městskou hradbu, na povrchu patrně pouze v obrysu parcelního členění.

9. Janáčkova ul., parc. č. 653/15, zjišťovací výzkum. Kanalizační přípojka k domu č. 352 porušila uprostřed komunikace úsek středověké městské hradby, který navazuje na jedinou dodnes zachovanou baštu na nároží Sloupského a Dlouhé ulice.

10. Dlouhá ulice, parc. č. 120, geologický průzkum. Při hloubení ražených pilotů pro základy nové ubytovny zaměstnanců n.p. Let byla ověřena vertikální stratigrafie vrstev v tomto prostoru včetně geologického podloží: 0-1,5 m - středověké až novověké kulturní souvrství, nasedající na bázi půdního horizontu se středohradištní vrstvou. 1,5 - 5,5 m - hnědožluté povodňové hlíny, druhotně přemístěná spraš. 5,5-7,5 až 8 m - šedozelené silty až jemný písek. 7,5-8 m a níže - šterky vürmské terasy řeky Moravy.

11. Krátká ulice, parc. č. 653/31, zjišťovací výzkum. Při hloubení rýhy elektrické přípojky byly v ose ulice a v hloubce 0,8 m porušeny kamenné základy zdiva, vymezujícího původní průběh jižní strany Krátké ulice. Linie vznikla snad již ve 2. pol. 13. nebo ve 14. stol., ke změně došlo nejspíše po roce 1681.

12. U Brány, parc. č. 653, zjišťovací výzkum. Na konci uličky při břehu řeky Moravy v místech bývalého středověkého mostu byla při výkopu elektrické přípojky zachycena kruhová, cihlami zděná barokní studna o průměru 1,6 - 1,7 m, hluboká minimálně 8,5 m. Fungovala ještě před 60 lety.

13. Na splávku parc. č. 1028, zjišťovací výzkum. Při výstavbě nové vozovky bylo zachyceno západní ústí již zregulovaného, kameny vydlážděného toku středověké kanalizační městské stoky "Rechly", a to v místech, kde byla napojena na vnější vodní barokní obranný příkop, a kde ve středověku stával mlýn ve zdi.

Grabungen in Uherské Hradiště im Jahre 1981 / Bez. Uherské Hradiště/. Im Jahre 1981 wurden im historischen Zentrum von Uherské Hradiště, die sich in der Vergangenheit auf einer Insel im Flusse Morava erstreckte, 13 archäologische Rettungsgrabungen realisiert. Mit diesen hat man verhältnismässig eingehend die geologische Situation der alleinigen Insel geklärt, deren älteste Oberfläche während des bodenbildenden Prozesses entstand und in der Wende des 8. - 9. Jahrhunderts beendet wurde, auch die klimatischen Veränderungen, beginnend mit der 2. Hälfte des 13. Jahrhunderts, und die sich in den erdigen Überschwemmungsschichten äussern.

Aus dem Vorlokations-Zeitabschnitt wurden im Stadtkern grossmährische Siedlungskulturschichten, die in dem ältesten Insel-Schwarzboden entstanden, ferner eingetieft Objekte sowie Überreste der äusseren und inneren Befestigung erfasst. Auf der Insel befand sich zu dieser Zeit ein Burgwall, der im Rahmen der hiesigen Agglomeration des 9. und der 1. Hälfte des 10. Jahrhunderts, die sich an beiden Flussufern erstreckte, zweifellos ihr strategisches und also am ehesten auch ihr Machtzentrum vorstellte.

Nach einem zeitlichen Hiatus kam es auf demselben grossmährischen Inselniveau zum Aufbau einer neuen Festung, einer Stadt, die zwischen den Jahren 1253 bis 1257 gegründet wurde. Aus dem Kolonisationsabschnitt wurden Grundrisse von ein- sowie mehrteiligen Wohnbauten erfasst. Es fehlt jedoch nicht einmal ein turmartiger Bau, die bisher älteste profane Steinarchitektur, die auf dem Gebiet der Stadt festgestellt worden war; sie gehört in die 60. - 70. Jahre des 13. Jahrhunderts. Ausser Abfall- und Fanggruben, einem Brunnen usw. stiessen wir auch auf markante Spuren einer schrägen sowie länglichen Gliederung der Parzellen zu Wohn- und Wirtschaftseinheiten. Trotzdem Spuren der Besiedlung und Objekte aus dem ganzen mittelalterlichen Zeitabschnitt bekannt sind, ist Dank der ungestörten Stratigraphie, den festen historischen Daten und Münzefunden bisher am besten die Situation von der Gründung der Stadt bis in den Beginn des 14. Jahrhunderts bekannt.

VÝZKUMY V UHERSKÉM HRADIŠTI - STARÉM MĚSTĚ V ROCE 1981

/okr. Uherské Hradiště/

Robert Snášil, Slováké muzcum Uherské Hradiště

1. Ve Svatovítské ulici byla při mechanizovaném hloubení sklepa pro nově budovaný obytný dům v uliční proluce majitelem parc. č. 49/1 p. P.V. záměrně zcela zničena baterie čtyř hlíněných kopulovitých pecí, umístěných v řadě ve směru sever-jih ve vzájemných vzdálenostech kolem 2 m, obsahujících vypálenou, ale nevyzvednutou kusovou keramiku. S touto hrnčířskou dílnou nejspíše souvisí nález depotu keramiky z počátku 14. století, zkoumaný R. Snášilem v roce 1980 ve vzdálenosti cca 60 - 70 m jihozápadně od pecí, v poloze "Za kostelíkem" v bývalé sadové části Svatovítské a protilehlé Klukové ulici /strv. PV 1980, Brno 1982, 52/. Zánik pecí a uložení keramického depotu pocházejícího ze zničené dílny, do horní šachty starší zaniklé studny, lze spojit s vojenskými událostmi roku 1315 v době obléhání Uherského Hradiště Matúšem Čákom Trenčanským. Materiál ze zničených a vybagrovaných hrnčířských pecí byl vyvezen na staveniště zdravotního střediska v poloze "Za zahradou" /zde již nebyl na -



PŘEHLED VÝZKUMŮ 1981

Vydává: Archeologický ústav ČSAV v Brně, sady Osvobození 19
Odpovědný redaktor: akademik Josef Pouлік
Redaktoři: Dr. A. Medunová, Dr. J. Meduna, Dr. J. Říhovský
Překlady: Dr. R. Tichý, E. Tichá
Kresby: A. Malinková
Na titulní straně: nádoba z pohřebiště kultury popelnicových polí v Bolelouci
Tisk: Moravské tiskařské závody, n.p. Olomouc, závod Gottwaldov, provoz 34 - Kyjov
Evidenční číslo: ÚVTEL - 73332
Vydáno jako rukopis: 450 kusů - neprodcjně