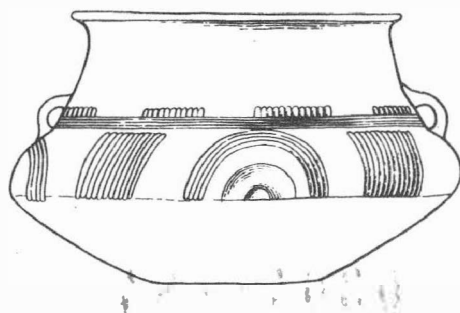


· ARCHEOLOGICKÝ ÚSTAV ČESKOSLOVENSKÉ AKADEMIE VĚD  
V BRNĚ

# PŘEHLED VÝZKUMŮ 1981



BRNO 1983

# UNTERSUCHUNGEN BEFESTIGTER SIEDLUNGEN AUS DEM FEUDALEN ZEITABSCHNITT IM JAHRE 1981 UM UHERSKÉ HRADIŠTĚ

Rudolf Procházka, Slovákcké muzeum Uherské Hradiště

## 1. Uherský Ostroh - Schloss /Bez. Uh. Hradiště/

Im Zusammenhang mit dem Aushub von fünf neuen Kellerräumen im südwestlichen Flügel wurde in den Monaten Oktober bis Dezember eine systematische Dokumentation der festgestellten Fundsituation durchgeführt, mit kleineren Sondagen verbunden. Es gelang die Grundrisse der Bauentwicklung dieses Teiles der einstigen Königsburg aus der 2. Hälfte des 13. Jahrhunderts zu klären, die in zwei Erweiterungen um die Wende des 15. und 16. Jahrhunderts und in der 2. Hälfte des 16. Jahrhunderts beruhen. Spätestens bei dem zweiten Umbau wurde mit Renaissanceaufschüttungen auch der Wehrgraben verschüttet. Der zahlreiche Fundkomplex stammt überwiegend aus dem 16. Jahrhundert.

2. Bánov - Burg /Bez. Uh. Hradiště/. Durch Lesefunde von der bekannten Lokalität hat man Keramik der Věteřovkultur, der Kultur mit kannelierter Keramik und aus dem 13. - 14. Jahrhundert gewonnen.

3. Bánov - Ordějov /Bez. Uh. Hradiště/. Es wurde die Fotodokumentation des heutigen Standes des Burgwalles durchgeführt, ferner wurde graphisch und photographisch eine Amateursorunde in dem inneren Wallfuss im nordwestlichen Teil der Lokalität erfasst. Zur Klärung des Alters der rätselhaften Befestigung trug jedoch die Grabung nicht bei.

4. Velchrad /Bez. Uh. Hradiště/. In der Flur "Dolní hrádek" in unmittelbarer Nähe des einstigen Zisterziener Klosters befindet sich eine verhältnismässig umfangreiche Lokalität mit Resten einer Wallbefestigung. Bisher konnten keine Belege über ihr Alter gewonnen werden; die Vorstellung, dass es sich um einen feudalen Vasallensitz handelt, scheint wenig wahrscheinlich zu sein.

5. Spytihův /Bez. Gottwaldov/. Photographisch wurde der heutige Stand des Burgwalles in der Flur "Hradištiko" dokumentiert; durch Lesefunde Keramik aus dem 11. - 12. Jahrhundert gewonnen.

6. Suchá Loz /Bez. Uh. Hradiště/. Es wurde eine Fotodokumentation des mittelalterlichen Hausberges "Volenov" durchgeführt, Lesefunde waren negativ.

7. Částkov /Bez. Uh. Hradiště/. Photographisch hat man den mittelalterlichen Hausberg in der Flur "Hrad" erfasst; durch Lesefunde Keramik überwiegend aus dem 15. Jahrhundert gewonnen.

8. Místřice /Bez. Uh. Hradiště/. In der Flur "Valy" befinden sich verhältnismässig erhaltene Überreste einer mittelalterlichen Feste. Bei einer Oberflächenuntersuchung fand man Keramik aus dem 13. - 15. Jahrhundert, ferner wurde der heutige Stand der Lokalität dokumentiert. Dank des Verständnisses und der Zusammenarbeit des ONA in Místřice gelang es eine weitere Störung der Befestigung durch den privaten Besitzer des Grundstückes einzustellen.

Von der Notwendigkeit des Schutzes der Lokalitäten, die in der Gefahrzone liegen, wurden die zuständigen Nationalausschüsse informiert. In diesem Zusammenhang werden Unterlagen für eine Eintragung der erhaltenen Fortifikationen in das staatliche Denkmalverzeichnis vorbereitet.

## ZÁCHRANNÝ VÝZKUM V ULICI RUDÉ ARMÁDY V HLUKU /okr. Uh. Hradiště/

Rudolf Procházka, Slovákcké muzeum Uherské Hradiště

Při hloubení sklepa pod domem č. 51 na parcele č. 117 byl protřat okraj zemnice z 13. stol. a porušený pozdně středověké lochy. Zemnice se zahlubovala do sprašového podloží nejméně 170 cm, měla šikmé stěny a rovné dno. Jižní strana byla vymezena třemi výraznými kulovými jamkami, zahloubenými do podlahy 38 - 58 cm, a drobnou jamkou o hloubce 10 cm. Z tmavě hnědé hlinité výplně se podařilo získat ojedinelé zlomky keramiky, umožňující uvedené datování. Další zemnice se podle výpovědi majitele nachází několik metrů severně pod průjezdem domu. Patrně zde byla zachycena lokační /?/ zástavba podél komuni-kace Uherský Brod - Uherský Ostroh.

V severním a východním profilu se rýsovaly chodbovitě lochy oválného průřezu, jejichž podorys a vzájemné vztahy již bylo možno objasnit jen částečně. Byly vyplněny sprašovým závalem, v němž děti majitele nalezly dva keramické zlomky nejspíše z pozdního 15. - 16. stol.

Rettungsgrabung in der Gasse Rudé armády in Hluk /Bez. Uherské Hradiště/. Beim Aushub eines Kellers unter dem Hause Nr. 51 auf Parzelle Nr. 117 wurde der Rand einer Erdhütte

aus dem 13. Jahrhundert durchschnittlich die 170 cm in das Lössliegende eingetieft war. Ein weiteres ähnliches Objekt befindet sich nach Aussage des Besitzers einige Meter nördlich unter der Hauseinfahrt, daher kann über eine zusammenhängende Lokalisation /?/ Verbauung längs der Kommunikation Uherský Brod - Uherský Ostroh erwogen werden.

Im Nord- und Ostprofil hoben sich gangartige Wiedertäferobjekte ab, die mit einer Lössverschüttung ausgefüllt waren, aus der es gelang 2 keramische Bruchstücke am besten aus dem späten 15. - 16. Jahrhundert zu gewinnen.

## TERRAINBEGEHUNG IN KUDLOVICE IN DER FLUR "ZÁMEZA"

/Bez. Uherské Hradiště/

Rudolf Procházka, Slováké muzeum Uherské Hradiště

Auf der bekannten Siedlung hat man unter Teilnahme der Mitglieder des archäologischen Pionierzirkels durch Lesefunde zahlreiche keramische Belege von einer Besiedlung der Träger mit Linear- und mährischer bemalter Keramik, ferner dann aus dem 11. - 13. Jahrhundert gewonnen. Die Scherben konzentrierten sich bei der Sohle nahe des Baches, während sich höher am Abhange grosse Flecke von ausgeackertem Lehmewurf, allerdings ohne Funde, abhoben.

## STŘEDOVĚKÉ KOSTRY Z MODŘIC

/okr. Brno-venkov/

Milan Stloukal, Národní muzeum Praha

V červenci 1977 byly na náměstí Míru v Modřicích narušeny při výkopu rýhy pro plynové potrubí kostrové hroby. Při záchranné akci byly vyzvednuty silně poškozené pozůstatky nejméně osmi osob a zlomky keramiky, podle nichž datuje Z. Měřinský nález do 13. století /PV 1977, str. 87/. Antropologický materiál byl dodán do antropologického oddělení Národního muzea v Praze až v roce 1981, a proto se také antropologický posudek objevuje v Přehledu výzkumů se značným zpožděním. Přece však snad poskytne určitou zajímavou informaci o nálezu.

Kostra č. 1 - nedospělý, 15-16 let. Zlomky silně postmortálně deformované lebky a silně poškozený postkranialní skelet. Na fragmentech lebeční kosti je patrný plochý týl s četnými vsutými kůstkami v lambdovém švu, s čímž také souvisí výrazná bathrocefalie. V očních jamách jsou vytvořena cribra orbitalia.

Kostra č. 2 - muž, 40-50 let. Silně poškozená kostra. Lebka má klenuté čelo se silně vytvořenými nadobočními oblouky a tlustými horními okraji očí, je výrazně brachykranní, ale délkošifkový index nelze zjistit. Švy jsou z větší části již srostlé, chrup silně abradován, tři alveoly jsou zhojeny po intravitální ztrátě a horní levá sedmička je s kazem. Na dolní čelisti s rovnými gonii jsou extrémně velké foramina mentalia. Lebka je výrazně mužského tvaru a totéž platí i o kostech horních končetin, na základě jejichž délky je možno vypočítat výšku postavy zemřelého na 165,5 cm. S tím kontrastuje výrazně ženský tvar pánevních kostí s dobře vytvořeným sulcus praeauricularis a gracilní kosti dolních končetin, z nichž podle délky holení kosti byla výška postavy vypočítána na 161,5 cm; je velmi pravděpodobné, že tyto části skeletu pocházejí z jiné kostry, a to dospělé ženy. Lebku č. 2 je možno zčásti změřit, míry jsou uvedeny v připojené tabulce; lebka je mesokonchní, mesorrhinní a leptomandibulární.

Kostra č. 3 - muž? adultus. Zlomky kostry, u nichž je určení pohlaví velmi obtížné, podle zcela otevřených švů lze soudit, že zemřelý byl mladší 40 let.

Kostra č. 4 - muž?, 40-50 let. Z lebky se zachovaly opět jen zlomky, a to se srůstajícími švy, je zde vidět klenuté čelo se středně velkými nadobočními oblouky a glabella III. stupně, bradavkové výběžky jsou středně velké, úhly dolní čelisti evertovány do stran. Podle délky dobře zachovaných ramenních kostí je možno vypočítat výšku postavy zemřelého na 162 cm.

Kostra č. 5 - žena, 40-50 let. Silně poškozená kostra. Lebka má klenuté čelo s plochými nadobočními oblouky a středními horními okraji očí, glabella je II. stupně, bradavkové výběžky malé, úhly dolní čelisti rovné. V obou čelistech je velmi silně abradovaný chrup, ale jen jedná stolička má kaz a jeden alveol je zcela po intravitální ztrátě zubu. Na pánevních kostech je patrná široká ineisura ischiadica major a výrazný sulcus praeauricularis, na pravé ramenní kosti foramen supratrochleare. Lebku je možno zčásti změřit /míry jsou uvedeny v tabulce/, je chamaekonchní a chamaerrhinní. Výšku postavy je možno vypočítat na 157 cm.



## PŘEHLED VÝZKUMŮ 1981

Vydává: Archeologický ústav ČSAV v Brně, sady Osvobození 19  
Odpovědný redaktor: akademik Josef Pouлік  
Redaktoři: Dr. A. Medunová, Dr. J. Meduna, Dr. J. Říhovský  
Překlady: Dr. R. Tichý, E. Tichá  
Kresby: A. Malinková  
Na titulní straně: nádoba z pohřebiště kultury popelnicových polí v Bolelouci  
Tisk: Moravské tiskařské závody, n.p. Olomouc, závod Gottwaldov, provoz 34 - Kyjov  
Evidenční číslo: ÚVTEL - 73332  
Vydáno jako rukopis: 450 kusů - neprodcjně