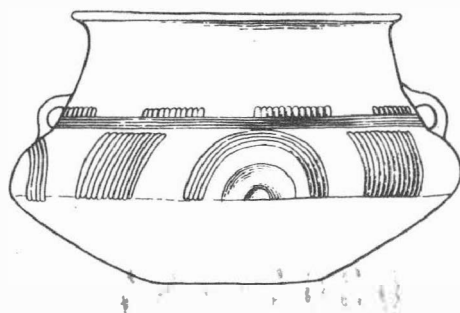


· ARCHEOLOGICKÝ ÚSTAV ČESKOSLOVENSKÉ AKADEMIE VĚD
V BRNĚ

PŘEHLED VÝZKUMŮ 1981



BRNO 1983

aus dem 13. Jahrhundert durchschnitten, die 170 cm in das Lössliegende eingetieft war. Ein weiteres ähnliches Objekt befindet sich nach Aussage des Besitzers einige Meter nördlich unter der Hauseinfahrt, daher kann über eine zusammenhängende Lokalitions /?/ Verbauung längs der Kommunikation Uherský Brod - Uherský Ostroh erwogen werden.

Im Nord- und Ostprofil hoben sich gangartige Wiedertäufereobjekte ab, die mit einer Lössverschüttung ausgefüllt waren, aus der es gelang 2 keramische Bruchstücke am ehesten aus dem späten 15. - 16. Jahrhundert zu gewinnen.

TERRAINBEGEHUNG IN KUDLOVICE IN DER FLUR "ZÁMEZA"

/Bez. Uherské Hradiště/

Rudolf Procháčka, Slováké muzeum Uherské Hradiště

Auf der bekannten Siedlung hat man unter Teilnahme der Mitglieder des archäologischen Pionierzirkels durch Lesefunde zahlreiche keramische Belege von einer Besiedlung der Träger mit Linear- und mährischer bemalter Keramik, ferner dann aus dem 11. - 13. Jahrhundert gewonnen. Die Scherben konzentrierten sich bei der Sohle nahe des Baches, während sich höher am Abhange grosse Flecke von ausgeackertem Lehmewurf, allerdings ohne Funde, abhoben.

STŘEDOVĚKÉ KOSTRY Z MODŘIC

/okr. Brno-venkov/

Milan Stloukal, Národní muzeum Praha

V červenci 1977 byly na náměstí Míru v Modřicích narušeny při výkopu rýhy pro plynové potrubí kostrové hroby. Při záchranné akci byly vyzvednuty silně poškozené pozůstatky nejméně osmi osob a zlomky keramiky, podle nichž datuje Z. Měřinský nález do 13. století /PV 1977, str. 87/. Antropologický materiál byl dodán do antropologického oddělení Národního muzea v Praze až v roce 1981, a proto se také antropologický posudek objevuje v Přehledu výzkumů se značným zpožděním. Přece však snad poskytne určitou zajímavou informaci o nálezu.

Kostra č. 1 - nedospělý, 15-16 let. Zlomky silně postmortálně deformované lebky a silně poškozený postkranialní skelet. Na fragmentech lebeční kosti je patrný plochý týl s četnými vsutými kůstkami v lambdovém švu, s čímž také souvisí výrazná bathrocefalie. V očnicích jsou vytvořena cribra orbitalia.

Kostra č. 2 - muž, 40-50 let. Silně poškozená kostra. Lebka má klenuté čelo se silně vytvořenými nadobočními oblouky a tlustými horními okraji očnic, je výrazně brachykranni, ale délkošířkový index nelze zjistit. Švy jsou z větší části již srostlé, chrup silně abradován, tři alveoly jsou zhojeny po intravitální ztrátě a horní levá sedmička je s kazem. Na dolní čelisti s rovnými gonii jsou extrémně velké foramina mentalia. Lebka je výrazně mužského tvaru a totéž platí i o kostech horních končetin, na základě jejichž délky je možno vypočítat výšku postavy zemřelého na 165,5 cm. S tím kontrastuje výrazně ženský tvar pánevních kostí s dobře vytvořeným sulcus praeauricularis a gracilní kosti dolních končetin, z nichž podle délky holení kosti byla výška postavy vypočítána na 161,5 cm; je velmi pravděpodobné, že tyto části skeletu pocházejí z jiné kostry, a to dospělé ženy. Lebku č. 2 je možno zčásti změřit, míry jsou uvedeny v připojené tabulce; lebka je mesokonchní, mesorrhinní a leptomandibulární.

Kostra č. 3 - muž? adultus. Zlomky kostry, u nichž je určení pohlaví velmi obtížné, podle zcela otevřených švů lze soudit, že zemřelý byl mladší 40 let.

Kostra č. 4 - muž?, 40-50 let. Z lebky se zachovaly opět jen zlomky, a to se srůstajícími švy, je zde vidět klenuté čelo se středně velkými nadobočními oblouky a glabella III. stupně, bradavkové výběžky jsou středně velké, úhly dolní čelisti evertovány do stran. Podle délky dobře zachovaných ramenních kostí je možno vypočítat výšku postavy zemřelého na 162 cm.

Kostra č. 5 - žena, 40-50 let. Silně poškozená kostra. Lebka má klenuté čelo s plochými nadobočními oblouky a středními horními okraji očnic, glabella je II. stupně, bradavkové výběžky malé, úhly dolní čelisti rovné. V obou čelistech je velmi silně abradovaný chrup, ale jen jedná stolička má kaz a jeden alveol je zcela po intravitální ztrátě zubu. Na pánevních kostech je patrná široká incisura ischiadica major a výrazný sulcus praeauricularis, na pravé ramenní kosti foramen supratrochleare. Lebku je možno zčásti změřit /míry jsou uvedeny v tabulce/, je chamaekonchní a chamaerrhinní. Výšku postavy je možno vypočítat na 157 cm.



PŘEHLED VÝZKUMŮ 1981

Vydává: Archeologický ústav ČSAV v Brně, sady Osvobození 19
Odpovědný redaktor: akademik Josef Pouлік
Redaktoři: Dr. A. Medunová, Dr. J. Meduna, Dr. J. Říhovský
Překlady: Dr. R. Tichý, E. Tichá
Kresby: A. Malinková
Na titulní straně: nádoba z pohřebiště kultury popelnicových polí v Bolelouci
Tisk: Moravské tiskařské závody, n.p. Olomouc, závod Gottwaldov, provoz 34 - Kyjov
Evidenční číslo: ÚVTEL - 73332
Vydáno jako rukopis: 450 kusů - neprodcjně